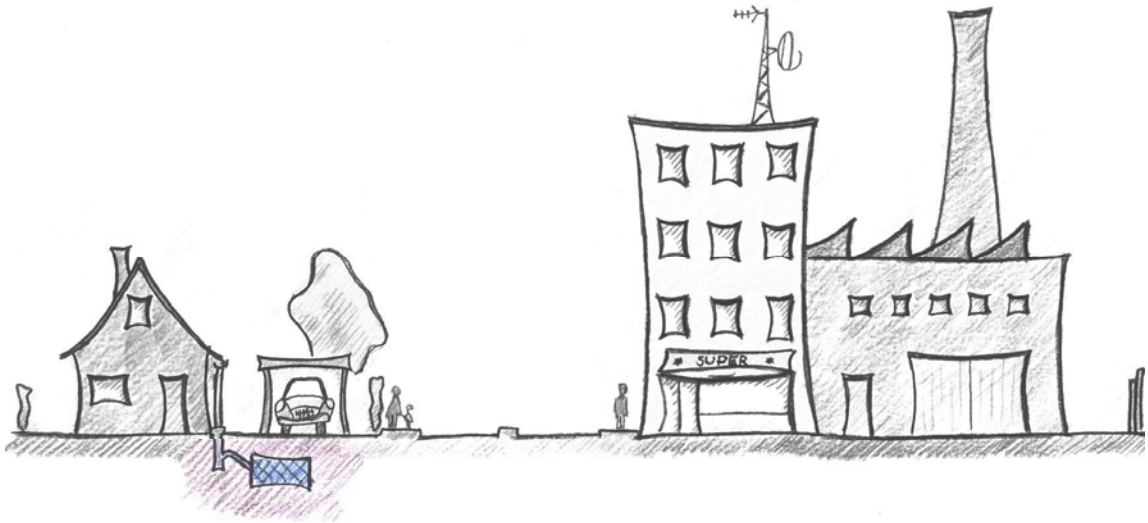




Faskine • brug dit regnvand!



Skal du etablere en faskine til nedsivning af regnvand, er der en række regler og forhold, du skal være opmærksom på.

Denne vejledning beskriver de forskellige elementer af en byggesags tre faser:

1) Forberedelsesfasen

Hvor skal du begynde, når du vil bygge?

2) Ansøgningsfasen

Hvad skal ansøgningen indeholde, og hvad koster det?

3) Behandlingsfasen

Hvad gør kommunen – og hvad betyder det for dit byggeri?

1. Forberedelsesfasen: Hvor skal du begynde?

Du kan spare dig selv for meget, hvis du er godt forberedt, inden du overhovedet går i gang med at søge om tilladelse til dit byggeri. Herunder har vi nævnt de forhold, som du bør have undersøgt eller taget højde for, inden du går i gang med at søge.

Vær opmærksom på, at denne vejledning kun er retningsgivende, hvorfor der i specielle tilfælde kan blive krævet yderligere dokumentation.

Er nedsivning en god idé for dig?

Hvis dit tagnedløb ligger langt fra kloakken, kan en faskine måske være en god løsning. En faskine er et hulrum i jorden, der er fyldt med sten eller kassetter i plastik, hvorfra regnvandet ledes ud i jorden. Dette kaldes nedsivning.

Gennem faskinen siver regnvandet ned i jorden i stedet for til kloaksystemet. For at det skal blive en succes, skal jordbundsforholdene være velegnede. Som udgangspunkt er sandet jordbund velegnet. Derudover skal grundvandsstanden ligge under faskinens bund.

Med en faskine bliver regnvandet på din egen grund. Der kan dog være en risiko for, at området omkring faskinen i perioder vil være vådt, hvis det regner meget.

Hvorfor bruge dit regnvand i en faskine?

Regnvandet bliver til grundvand.

Det kan give mere vand i vandløb og søer i de tørre perioder, til gavn for naturen.

Du kan spare udgiften til kloakrør fra dit tagnedløb til kloakken i vejen.

Tilfælde, hvor en faskine ikke kan anvendes til nedsivning

Hvis tagene er tjæret eller består af metal (bly, zink eller kobber) må regnvandet ikke føres til faskine, fordi tagene kan afgive skadelige stoffer til grundvandet.

Til faskiner for regnvand må der ikke føres afløb fra lyskasser, kældernedgange, nedkørselsramper og lignende spildevand af nogen art.

Det er nødvendigt, at jordbunden egner sig til nedsivning. Sandjord er det bedste. Lerjord er ikke velegnet til nedsivning.

Hvem må udføre en faskine?

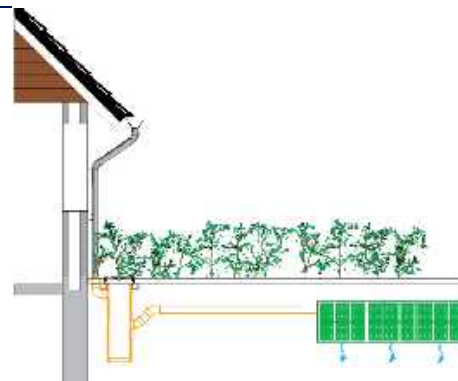
Faskiner til regnvand må udføres af alle. Andre afløbsarbejder skal udføres af en autoriseret kloakmester.

Hvis du vil lave om på afledningen af tagvand, der i dag er tilsluttet kloakken, skal arbejdet på kloakledningen udføres af en autoriseret kloakmester.

Andre muligheder for anvendelse af regnvand

Hvis du har egne idéer til brug af regnvand fra taget til f.eks. et lille vandløb, havedam eller andet i din have, er det også en mulighed. Du kan også opsamle tagvandet i en regnvandstønde og bruge det til havevanding, bilvask mv. Det vil kræve en grundig beskrivelse af projektet og normalt også en faskine til at opsamle vand, når regnvandstønden eller havedammen er fuld.

Brug af regnvand i boligen til WC-skyl og i vaskemaskinen er også muligt efter særlige regler. For alle situationer gælder, at de kræver tilladelse af kommunen.



Figur 1 Opbygning af en plastkassette faskine ved et parcelhus

2. Ansøgningsfasen: Hvad skal ansøgningen indeholde?

Hvordan får du en tilladelse?

For at du kan nedsive dit regnvand kræves en godkendelse af faskinens placering.

Det er grundejeren, der har det fulde ansvar for at anlægget udføres efter gældende regler. Grundejeren har også ansvaret for vedligeholdelse af faskinen.

Tegninger

Ansøgningen skal indeholde en målsat tegning af grunden med placering af bygninger, naboskel, kloak og brønde samt faskinens placering og udstrækning. Ansøgningen skal også indeholde en beskrivelse af hvilke tagflader og befæstede arealer, der ønskes nedsivet fra.

Faskinens placering på grunden

Faskinen skal placeres på egen grund. På grund af forureningsfare skal faskiner anbringes mindst 25 m fra drikkevandsbrønde. Afstanden til vandløb, søer, fjorde eller havet skal ligeledes være mindst 25 m.

Faskinen skal placeres mindst 5 m fra beboelseshuse og huse med kælder. Ved andre huse uden kælder, fx carporte og udhuse, kan afstanden sættes ned til 2 m. Af hensyn til risiko for opblødning af jorden omkring faskinen skal faskinen placeres mindst 2 m fra skel. Afstanden gælder både eksisterende og fremtidige bygninger og brønde på egen grund og på nabogrunde.

Faskinens størrelse og opbygning

Faskinen skal være 40-50 cm bred og minimum 50 cm under terræn. Faskinen skal placeres over grundvandsspejl. Faskinens rumfang kan som en tommelfingerregel fastsættes til en størrelse på 1 m³ pr. 60 m² tagflade, hvis jordbunden er sand og grus. Hvis der er let lerjord, skal faskinen være 1 m³ pr. 30 m² tagflade.

Lange smalle faskiner er bedre end kvadratiske, fordi de lange faskiner har en større overflade. Som stenmateriale anvendes singles, som er en blanding af sten på 32 - 64 mm. Stenmaterialet skal afdækkes med et tæt materiale, fx langfibret fiberdug, der skal forhindre, at finkornet materiale trænger ned mellem stenene.

Faskiner kan også opbygges af plastmateriale - se fig. 2. Leverandøren skal her dokumentere dimensioneringen af faskiner.

Før regnvandet ledes til faskinen skal det have passeret et sandfang. Sandfang skal renses en gang om året.

Nedløbsrør, nedløbsbrønde, afløbsledninger og faskiner udføres således:

- Der skal anvendes materialer, der er godkendt til afløbsanlæg (VA godkendt).
- Ved større faskiner bør der indbygges en fordeler ledning i faskinen.
- Afløbsledninger lægges i grus (se leverandørens vejledning).
- Afløbsledninger før nedløbsbrønd skal lægges med et fald på mindst 25 promille ved helt små bygninger og ellers mindst 20 promille. Mellem sandfang og faskine med mindst 10 promille (se tegning på side 4).

Love og anvisninger

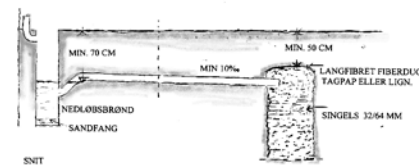
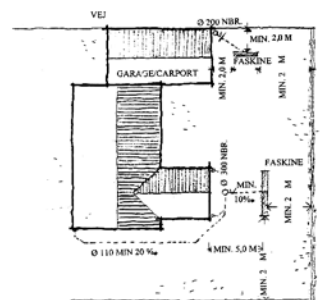
Krav til nedsivningsanlæg fremgår af bekendtgørelse nr. 501 af 21. juni 1999 om spildevandstilladelser m.v. samt DS 440, Norm for afløbsanlæg ved nedsivning. SBI-anvisning nr.185 (fig. 3) og Rørcenter-anvisning 009 om nedsivning af regnvand i faskiner giver gode råd om hvordan afløbsinstallationer og faskiner kan udføres.

Gebyrer

Det koster ikke noget at få godkendt din faskine.

Yderligere råd og vejledning

Plan- og Anlægsafdelingen hjælper gerne med vejledning om bestemmelserne i lovgivningen.



Figur 2 Forskellige typer kassetter i plastmateriale til brug i faskiner.



Figur 3 Få gode råd til dit byggeri i „SBI-anvisning nr.185 - Afløbsinstallationer“

3. Behandlingsfasen: Hvad er kommunens rolle?

Kommunens sagsbehandling

Kommunens opgave er, at kontrollere om faskinen er lovlig. Dvs. at når en ansøgning modtages, vil den blive gennemgået for at se om samtlige nødvendige oplysninger er til stede.

Husk Det er dit/ejerens ansvar, at de oplysninger, der gives til kommunen, er rigtige, og at arbejdet bliver *udført* lovligt og håndværksmæssigt korrekt.

Behandlingsproces

Etablering af en faskine foregår som oftest samtidig med opførelse af byggeri som f.eks. en carport, garage eller et udhus. Er dette tilfældet, vil sagen om faskinen blive behandlet sideløbende med behandling af byggesagen.

Huskeliste

Ud fra denne liste kan du kontrollere om du har alle relevante oplysninger med i dit projekt:

- Adresse og matrikel nummer
- Ejers underskrift eller en fuldmagt
- Målsat tegning af grunden med placering af bygninger, naboskel, kloak og brønde
- Faskinens placering og udstrækning
- Beskrivelse af faskinens opbygning og størrelse
- Beskrivelse af hvilke tagflader, der ønskes nedsivet fra
- Beskrivelse af tagmateriale der er på de tage, der ønskes nedsivet fra
- Oplysning om terrænforhold - er grunden skrånende?
- Oplysning om afstand til nærmeste sø/vandløb/hav
- Undersøgelser af jordbunden
- Oplysninger om grundvandspejling

Denne folder nævner kun de mest almindelige ting. Du skal derfor altid sørge for, at der foreligger en byggetilladelse, inden du går i gang. Det er ikke nok, at du blot følger denne folder, eller bygger på baggrund af en mundtlig drøftelse af dit projekt.

Kontaktoplysninger

Adresse:

Brøndby Kommune
Teknisk Forvaltning
Park Allé 160
2605 Brøndby
Tlf. 43 28 28 28
E-mail: teknik@brondby.dk

Åbningstid:

Mandag – onsdag: 10.00 – 14.00
Torsdag: 10.00 – 14.00 samt 15.30 - 17.30
Fredag: 10.00 – 12.00

Telefontid:

Mandag – onsdag: 8.30 – 14.30
Torsdag: 8.30 – 17.30
Fredag: 8.30 – 12.00

Eller på vores hjemmeside: www.brondby.dk