



Midtvejsevaluering juli 2005

**Alternativ beskæftigelsesindsats for
marginaliseringstruede unge i Brøndby Strand**

Forord

Unge tosprogede drenge, bosiddende i Brøndby Kommune, har siden december 2004 fået støtte til integration på det danske arbejdsmarked gennem indsatsen *Alternativ Beskæftigelsesindsats for Marginaliseringstruede Unge i Brøndby Strand*.

Alternativ Beskæftigelsesindsats er en indsats for 16-25-årige drenge, som ikke hidtil har profiteret af de eksisterende kommunale tilbud, klubber eller foreninger. De er af forskellige grunde marginaliseringstruede, og typisk er det plettede straffeattester, en ustruktureret hverdag, problematiske familieforhold, negative sociale netværk, hashrygning og manglende arbejdserfaring, som har forhindret, at de er blevet integreret på arbejdsmarkedet. Indsatsen adskiller sig fra tidligere indsatser, idet den kombinerer dagtilbud og fritidstilbud og anlægger et helhedsfokus på de unges liv. Denne tilgang optimerer mulighederne for at den unge kommer i arbejde og ikke mindst fastholdes på arbejdet.

I december 2004 blev indsatsen sat i gang i samarbejde mellem Kvarterløft i Brøndby Strand, Brøndby Kommunes Ungehus og SSP. Indsatsen er finansieret af Integrationsministeriets pulje til "Etablering og styrkelse af særlig lokal beskæftigelse i kvarterløftområder mv.", midler fra Koordinationsudvalget i Brøndby Kommune og Brøndby Kommune.

Denne rapport dokumenterer integrationsprojektets arbejde ved hjælp af forskellige former for dokumentationsmateriale, kvalitative interviews med medarbejdere og brugere, samt deltagerobservation. Rapporten foretager en vurdering af, hvordan det går med at indfri succeskriterierne og opsamler de mere metodemæssige erfaringer.

Rapporten er struktureret sådan, at første kapitel indeholder en sammenfatning af evalueringens resultater. Formålet hermed er at give et hurtigt overblik over indsatsens resultater og metoder og over evalueringens vurderinger og anbefalinger. Resten af rapporten uddyber sammenfatningen. Der vil efter de relevante afsnit forefindes en opsamling på opnåede resultater, som forholder sig til succeskriterierne, de konkrete opnåede resultater, og erfaringer gjort i indsatsen. Til sidst i hvert kapitel opstilles nogle "gode råd" til internt brug i beskæftigelsesindsatsen og til eksternt interesserede.

Indledningsvis skal det siges, at projektet har haft en turbulent opstart. Bevillingen trak i langdrag, lokalerne var ikke klar til at blive taget i brug, og ansættelserne var ikke endelig på plads før februar 2005. Det skønnes, at indsatsens reelle projekttid derfor er seks måneder snarere end de forventede otte måneder. Trods disse startvanskeligheder viser evalueringen, at de unge kommer i arbejde, og alt peger på, at indsatsens metodiske tilgang er farbar i forhold til det fremtidige arbejde med målgruppen.

Rapporten er udarbejdet af stud.mag. Anne Larsen på foranledning af og i samarbejde med Kvarterløftsekretariatet Brøndby Strand. Evalueringen dækker perioden december 2005 til juli 2005.

Mange tak til dem, som har medvirket til evalueringens tilblivelse.

Indholdsfortegnelse

FORORD	1
INDHOLDSFORTEGNELSE	2
SAMMENFATNING OG KONKLUSION	5
<i>Evalueringens metode og afgrænsning.....</i>	5
<i>Formålet med Alternativ beskæftigelsesindsats og målgruppen.....</i>	5
PROJEKTBEKRIVELSE OG METODEVALG	6
OPNÅEDE RESULTATER OG ERFARINGER.....	7
Tidsplan og opstartsvanskeligheder.....	7
<i>Opsamling på de opstillede succeskriterier.....</i>	8
<i>Indsatsens styrker generelt</i>	9
<i>De unges udbytte af indsatsen</i>	9
<i>Gode råd.....</i>	9
KONKLUSION.....	10
BAGGRUND FOR INDSATSEN	11
<i>De professionelles rolle</i>	11
<i>Lovgrundlag.....</i>	12
<i>Organisatoriske rammer.....</i>	12
BRUGERGRUPPEN	13
OPSAMLING	16
INDSATSENS OVERORDNEDE METODER.....	17
<i>Helhedstanke og 24-timers-indsats.....</i>	17
<i>Forskellige kompetencer blandt de ansatte</i>	17
<i>Rollemodeller.....</i>	17
<i>Samarbejde med den opsøgende SSPB-medarbejder</i>	18
<i>Fra belastning til ressource – tillid, ansvar og tro.....</i>	18
<i>Fleksibilitet og akutheredskab</i>	18
<i>Misbrugs- og kriminalpræventivt sigte</i>	19
<i>Resultater.....</i>	20
<i>Erfaringer og gode råd.....</i>	20
DAGTILBUDET	21
<i>Alternative rekrutteringsformer.....</i>	21
<i>Ugentlige handleplaner og morgenvækning</i>	21
<i>Arbejdsopgaver i lokalområdet</i>	21
<i>Sociale aktiviteter</i>	22
<i>Integration og borgeruddannelse</i>	22
<i>Opmærksomhed og tillid.....</i>	22
<i>Fællesskab og spejling.....</i>	23
<i>Arbejdsmotivation.....</i>	23
<i>Resultater.....</i>	23
<i>Erfaringer og gode råd.....</i>	24
UDSLUSNINGEN TIL ARBEJDSMARKEDET.....	25
<i>Løntilskud og arbejdsgivers motivation til at ansætte en udsat ung.....</i>	26
<i>De unges arbejdsidentitet</i>	26

<i>Barrierer og forberedelse af den unge</i>	27
<i>Plet på straffeattesten - en stor barriere</i>	27
<i>Opfølgning på de unge i arbejde</i>	28
<i>Resultater</i>	28
<i>Erfaringer og gode råd</i>	28
FRTIDSINDSATSEN OG OPFØLGNINGEN	29
<i>Aftentilbuddet Værestedet</i>	29
<i>Familieinddragelse</i>	29
<i>Frivillighedsnetværk</i>	29
<i>Fritidsaktiviteter</i>	30
<i>Resultater</i>	30
<i>Erfaringer og gode råd</i>	31
TVÆRSEKTORIELT, TVÆRINSTITUTIONELT OG LOKALT SAMARBEJDE	32
<i>Samarbejdet med andre indsatser</i>	32
<i>Samarbejde med politiet</i>	32
<i>Samarbejde med foreninger, klubber og fritidstilbud</i>	32
<i>Samarbejde på tværs af sektorer</i>	32
<i>Resultater</i>	33
<i>Erfaringer og gode råd</i>	33
DE UNGES MENING OM INDSATSEN	34
AFSLUTTENDE BEMÆRKNINGER	35
BILAG 1	36
<i>Evalueringsens metode</i>	37
<i>Evalueringsens formål</i>	37
<i>Evalueringsmodel</i>	37
<i>Evalueringsens design</i>	38
LITTERATURLISTE	36

Sammenfatning og konklusion

Denne rapport er en evaluering af projektet *Alternativ Beskæftigelsesindsats for Marginaliseringstruede Unge i Brøndby Strand* (i det følgende kaldet Indsatsen). Formålet er at dokumentere og formidle Indsatsens brugbarhed i integrations- og arbejdsmarkedsøjemed, at beskrive Indsatsens målgruppe, at indsamle erfaringer med Indsatsens metoder og vurdere deres farbarhed i arbejdet med integration på arbejdsmarkedet.

Evalueringens metode og afgrænsning

Alternativ Beskæftigelsesindsats har et dobbeltsigte: At integrere unge marginaliseringstruede tosprogede og at udvikle nye metoder i arbejdet med denne særlige målgruppe. Denne evaluering er derfor en måling af, om de opstillede succeskriterier er nået, hvilke mere kvalitative resultater, som er opnået og en dokumentation af projektets første otte måneder. Målet med evalueringen er desuden at give Indsatsens interessenter et grundlag for drøftelse af det videre arbejde, samt at videreformidle erfaringerne til andre, der ønsker at igangsætte lignende projekter. Der er således tale om en procesevaluering, hvor der samtidig sættes fokus på målopfylgning af succeskriterierne og effekt på målgruppen. De anvendte metoder er en kombination af kvalitative interviews med de i projektet involverede personer og indsatsens unge, deltagerobservationer, samt fokusgruppeinterview med de ansatte på projektet.

Formålet med Alternativ beskæftigelsesindsats og målgruppen

Indsatsen bygger på en antagelse om, at deltagelse på arbejdsmarkedet er en af de vigtigste forudsætninger for en vellykket integration i det danske samfund. Den enkelte unge får gennem et arbejde mulighed for at forsørge sig selv og forbedre sine levevilkår. Desuden opnår han faglig udvikling, bedre danskkundskaber samt øget viden om danske samfundsforhold, værdier og normer. Samtidig medfører samarbejdet på arbejdspladsen mellem tosprogede og indfødte danskere en gensidig forståelse og tolerance, idet det eliminerer utrygheden over for det fremmede.¹

Indsatsens målgruppe er marginaliseringstruede tosprogede unge mænd mellem 16-25 år. Det er unge, der sjældent benytter sig af de mere traditionelle klubber og foreninger, og den traditionelle kommunale indsats type har ikke vist sig effektiv i arbejdet med denne særlige målgruppe. Indsatsen anlægger derfor som udgangspunkt en ny vinkel i integrationsarbejdet.

¹ Sigtet med Indsatsen er således i tråd med de anbefalinger *Tænk tank for integration* kommer med i rapporten *Den nødvendige integration på arbejdsmarkedet* på <http://www.inm.dk/index/dokumenter.asp?0=57&n=1&d=1072&s=4>.

Projektbeskrivelse og metodevalg

Indsatsen har med succes anlagt et helhedsorienteret fokus på den unges liv. Gennem en 24-timers-indsats sætter ungedarbejderne fokus på de komplekse problemer, som de unge har, der forhindrer dem i at få et arbejde og blive integreret i samfundet.

Indsatsen består af to overordnede tiltag. Det ene er et *arbejdsmarkedsrettet dagtilbud*, det andet et *fritidstilbud*. Indsatsen i dagtimerne er opdelt i et dagtilbud og et udslusningstilbud. Dagtilbuddets metoder består af tilrettelæggelsen af en struktureret hverdag i samarbejde med den unge. Hverdagen udfyldes med arbejdsopgaver af håndværks- og servicemæssig art, jobsøgning, virksomhedsbesøg, sportsaktiviteter og samvær og samtaler mellem den unge og ungedarbejderne (projektets medarbejdere), som tilsammen skal bidrage til at klargøre den unge til at kunne indgå på arbejdsmarkedet. Gennem nævnte aktiviteter skabes en positiv relation mellem de unge og ungedarbejderne, som motiverer de unge til åbenhed om de problemer, der hindrer dem i at blive integreret på arbejdsmarkedet og hjælpe dem til at gøre noget ved problemerne. Udover at motivere de unge skal de daglige arbejdsopgaver afklare de unges interesser og styrker. De unge skal se en mening med det, de laver og få nogle succesoplevelser, som på længere sigt kan skabe personlig forandring og give status og selvtillid til at komme videre. Arbejdsopgaverne skal synliggøre de unge i lokalområdet, så de fremstår som en ressource frem for en belastning.

Når den unge udviser stabil adfærd sættes et individuelt udslusningsforløb i gang, som består af vejledning og støtte med henblik på jobsøgning. De ansatte tager herefter kontakt til virksomheder, som de mener, passer til de unges interesser og kompetencer. Efter udslusningen til arbejdsmarkedet er de unge tilknyttet fritidsindsatsen.

Fritidsindsatsen anlægger et 24-timers-fokus på den unges liv. Forskellige kulturelle, sociale og fysiske aktiviteter igangsættes for at erstatte den u hensigtsmæssige fritidsadfærd, som har undermineret den unges motivation og mulighed for at fastholde/gennemføre en uddannelse eller et arbejde. Et eksempel på en sådan aktivitet er Indsatsens aftentilbud i Værestedet. Her kan de unge blive en del af positive sociale netværk, idet der også kommer ressourcestærke unge. I denne del af indsatsen arbejdes der også på at skabe kontakt til de unges familier og med at etablere et netværk af frivillige, som på forskellig vis kan hjælpe med til at fastholde de unge på arbejdsmarkedet. Indsatsen samarbejder også med andre lokale aktører i området, så som klubber, foreninger og boligselskaber. Fritidsindsatsens overordnede funktion er altså at fastholde de unge i deres arbejdsmarkedssammenhæng, i "sunde" aktiviteter og gode sociale netværk, som holder dem væk fra misbrug og hærværk o. lign. Værestedet fungerer derved både direkte og indirekte som fastholdende for de unge i deres arbejde og uddannelse.

Der er opnået berøringsflader til mange forskellige samarbejdspartnere, bl.a. andre indsats, institutioner, fritidstilbud, foreninger og netværk. F.eks. er de

ansatte involverede i forskellige netværk, hvor der foregår informations- og erfaringsudveksling om målgruppen og metoder i arbejdet.

Indsatsen i den indeværende periode har fulgt den oprindelige projektbeskrivelse nærmest minutiøst, dog med en forsinkelse på ca. to måneder.

Opnåede resultater og erfaringer

Tidsplan og opstartsvanskeligheder

Ansøgningsprocessen i forbindelse med projektet viste sig at være lang og mere kompliceret end forventet, idet forhandling om succeskriterier og administrative detaljer trak ud. Det betød, at der gik over et år fra første udkast, til bevillingen gik igennem. Den lange og usikre ventetid medførte, at den person, som oprindeligt var tiltænkt som projektleder, blev tilbudt arbejde andetsteds. Dette komplicerede opstarten yderligere. Det lykkedes dog at finde en anden kvalificeret projektleder, dog ikke fra lokalområdet. Projektet er følgende blevet tilpasset den nye projektleders kompetencer og styrker. Yderligere én medarbejder blev udskiftet inden for de første tre måneder, hvilket betød, at projektet først var fuldt bemandedt februar 2005. Dette har betydet, at den reelle projekttid pt. er reduceret fra de beregnede otte til seks måneder.

Den nuværende projektleder har opsagt sin stilling pr. 1. august, hvorfor også den seneste måned har været en smule turbulent. Al denne uro taget i betragtning, er det imponerende, at Indsatsen har opnået de resultater, den har, på så kort tid.

Opsamling på de opstillede succeskriterier

Af følgende skema fremgår det, at udviklingen i forhold til de målbare succeskriterier, er positiv på trods af en turbulent opstart.

Succeskriterium	Resultat pr. 15. juli (ca. seks måneder)
At 30 unge i løbet af det første år påbegynder dagtilbuddet	17 unge er påbegyndt dagtilbuddet
At der kontinuerligt er 12 unge, som deltager i tilbuddet	Udslusningen er foregået hurtigere end forventet. Derfor har dagtilbuddet i gennemsnit kontinuerligt haft 8 ca. deltagere
At 15 unge inden for første år gennemfører minimum tre måneder i dagtilbuddet	17 unge har gennemført Indsatsen i tre måneder eller er blevet udsluset til arbejde inden perioden var gået
At samtlige 15 unge udsluses til ordinært arbejde/uddannelse	12 unge er blevet udsluset til arbejdsmarkedet, heraf er to kommet tilbage. 7 unge er i ordinært arbejde, mens 3 er i arbejde med løntilskud fra kommunen
At minimum 10 af disse unge efter seks måneder er fastholdt i ordinært arbejde	2 unge er fastholdt i arbejde efter 7 måneder 2 unge er fastholdt i arbejde efter 5 måneder 2 unge er fastholdt i arbejde efter 3 måneder 2 unge er fastholdt i arbejde i 1 måned 2 unge er fastholdt i arbejde efter 2 uger 2 unge kom tilbage til dagtilbuddet efter henholdsvis tre og to uger på en arbejdsplads
At yderligere 30 unge, der ikke nødvendigvis har været en del af dagtilbuddet, via anden form for samarbejde mellem ungemedarbejderne, Ungehuset og lokalområdet udsluses til ordinært arbejde	Samarbejdet har vist sig befordrende i forhold til både udslusning til ordinært arbejde og uddannelse samt fastholdelse af de unge i samme. Der er ikke foretaget registreringer af den mere indirekte effekt, idet rådgivningen og hjælpen ofte er uformel og det er ofte unge, som ikke er visiteret til Indsatsen. Eksempler på samarbejdets konkrete funktion har været udsættelse af en afsoning, så den unge kan færdiggøre sin uddannelse, hjælp til at finde en bolig, til at begynde på en praktikplads, samt generel støtte til jobsøgning og løsning af påtrængende problemer.
At få etableret et frivillighedsnetværk	Etableringen af frivillighedsnetværk er igangsat. Der arbejdes i øjeblikket på etableringen af et fædretnetværk bestående af ressourcestærke fædre i Brøndby Strand. Andre frivillige tiltag er fodboldtræning for alle unge i Brøndby Strand hver uge, hvor mange af Indsatsens unge deltager og den spejling og støtte, som de ressourcestærke brugere af Værestedets aftentilbud udgør. Således er tiltag i gang, men den endelige form og struktur er endnu ikke på plads.

Indsatsens styrker generelt

- På trods af at projektet indtil videre kun har kørt på fuld kraft i ca. seks måneder, tegner der sig følgende tendenser:
- Indsatsen er relevant for målgruppen, ligesom metoderne har vist sig farbare og bæredygtige: Døren til arbejdsmarkedet er blevet åbnet for de unge, og den virker forebyggende og som akut beredskab.
- Indsatsen er misbrugs- og kriminalitetsreducerende.
- Indsatsens alternative rekrutteringsformer har kvalificeret den, ligesom det opsøgende arbejde i forhold til udsatte unge i lokalområdet og andre ungdoms-sociale tiltag i kommunen.
- Indsatsen kan rumme en meget heterogen brugergruppe, og den har vist sig fleksibel og omstillingsdygtig, har fundet de "rigtige" ansatte.
- Indsatsen er imageforbedrende i forhold til kommunen, der i voksende grad opfattes som en samarbejdspartner frem for modstander i de unges øjne.
- Deltagernes resultater og succes historier har vundet udbredelse i de unges egne sociale og familiære netværk og formidlet budskabet, at det er muligt at få et rigtigt job, selv om man har en plettet straffeattest.
- Indsatsen støtter de unge til at få struktur på deres liv, den har en resocialiserende effekt, og den skaber positive netværk for de unge.

De unges udbytte af indsatsen

- De unge tilbydes sociale netværk, som ikke præges af vold og kriminalitet og uhensigtsmæssige adfærdsmønstre, de har fået et nyt netværk af voksne, og de tilbydes "sunde" fritidsinteresser.
- De unge organiserer deres tid fornuftigt omkring dag- og døgnstruktur, og de lærer at tage personligt ansvar for egne handlinger og egen fremtid.
- Der er en høj gennemførelsesprocent.
- De unge har fået et reelt jobperspektiv.
- De unge har fået øget selvværd og modstandskraft over for problemer.
- De unge lærer at overholde aftaler og møde til tiden.

Gode råd

- *Smed mens jernet er varmt*

Når et nyt projekt skal startes op, og idéen til udførelsen allerede findes sammen med de rette ansatte, er det vigtigt at komme i gang så hurtigt som muligt, for at bevare motivationen, energien og kontinuiteten i projektet. En anden ting man skal have sig for øje, er at når der bliver bevilliget driftsmidler til et år af gangen, kan det være svært at fastholde medarbejderne. Brugere opfatter det også som usikkert, at de ikke ved, hvor længe deres værested vil eksistere. Således er korte projektperioder forbundet med betydelig usikkerhed.

- *Ansæt de "rigtige" medarbejdere*

Medarbejderne skal have opbakning i målgruppen, lokal tilknytning og være kendte ansigter i lokalområdet, have forskelligartede baggrunde, tilgange og kompetencer. En sådan kombination optimerer muligheden for at arbejde helhedsorienteret med den unge, på nyskabende vis. Forskelligheden kræver dog kontinuerlig coaching og fokus på medarbejderudvikling, individuelt og som team.

- *Opbakning i lokalområdet*

For at lave frivillighedsnetværk og i arbejdet med at skaffe jobs og arbejdsopgaver til de unge er opbakningen i lokalområdet central.

- *Vigtig tovholderfunktion*

Indsatsen skal have en baggrundsgruppe, som sørger for medarbejdercoaching, kontakt til politikere, samt etablere tværsektorelle samarbejdsrelationer.

- *Fleksibilitet i det kommunale system*

Der skal eksistere villighed i systemet til at udvise fleksibilitet over for projektet, og den villighed styrkes ved et højt informationsniveau til de, som er i berøring med Indsatsen.

- *Tværasektorielt samarbejde*

Et tæt samarbejde mellem de forskellige sektorer, som arbejder med de unge, er helt essentielt for at indsatsen skal lykkes. Der skal samarbejdes om kortlægning af problemerne, om hvilke indsatser, som skal igangsættes over for den unge, både akutte og forebyggende indsatser, så de unge undgår at blive kastebold imellem de forskellige sektorer og forvaltninger.

Konklusion

På trods af at Indsatsen i skrivende stund kun har eksisteret i otte måneder, seks måneder på fuld kraft, er der opnået flotte resultater. Indsatsen er effektiv i forhold til målgruppen, som ikke passer ind i de eksisterende tiltag i kommunen. Indsatsen styrker de unges integration på arbejdsmarkedet, og de anvendte metoder har vist sig farbare. Kombinationen mellem støtte og krav til de unge via et gensidigt forpligtigelsesforhold, den helhedsorienterede og 24-timersindsats og de klare rammer for Indsatsen har vist sig at være bæredygtige strategier. På trods af en del forsinkelse i opstarten, er Indsatsen på rette vej.

Baggrund for Indsatsen

Indsatsen har sin oprindelse i opstarten af Kvarterløft i Brøndby Strand i 2001, hvor en gruppe tosprogede unge henvendte sig med ønsket om et sted at være. Dette resulterede i værestedet Tranens Dreng for unge under 18 år. Indsatsen blev en stor succes. En gruppe unge tosprogede over 18 år henvendte sig efterfølgende med samme ønske om "et sted at være", et alternativ til gaden, stationen og centret, hvor hærværk og misbrug ofte var centrum i de unges aktiviteter. Dette ønske blev realiseret i foråret 2003 via et samarbejde mellem en gruppe unge og Brøndby kommune.

Værestedet fungerede i det efterfølgende års tid som alternativt fritidstilbud til unge over 18 år i Brøndby. Det havde i gennemsnit 30-50 daglige brugere med en randgruppe på op til 100 unge. Værestedet var således en stor succes, og SSP i Brøndby Strand fik rapporter fra politiet om, at man kunne spore en roligere periode i lokalområdet, særligt i forhold til omfanget af hærværk.

I 2004 henvendte ophavsmændene bag Værestedets sig med en opfordring til Kvarterløft Brøndby Strand om at udvide Værestedet, så det kunne være rammen om et arbejdsmarkedsrelateret tilbud. De havde erfaret, at det ofte var de unges fritid, som var begrænsende for deres arbejdsmotivation. Fritidstilbuddet i Værestedet havde nemlig bevirket, at en del unge fik styr på fritiden og gik ud og fandt arbejde, ligesom det var et sted, hvor de kunne finde nye sociale netværk. De unge ophavsmænd, hvoraf nogle i dag er ansat som ungededarbejdere på Indsatsen, igangsatte i samarbejde med Ungehuset i Brøndby Strand et pilotprojekt, hvor nogle unge ledige, som det ikke tidligere var lykkedes at få til at gennemføre noget som helst, fik vejledning og støtte til jobsøgning. Tre unge gennemførte dette alternative aktiveringsforløb med job til følge. *Alternativ Beskæftigelsesindsats* er således opstået på baggrund af de unges egen efterspørgsel og initiativ og bygger på Værestedets succes.

De professionelles rolle

De professionelt tilknyttede kan opdeles i en baggrundsgruppe og en ungededarbejdergruppe. Baggrundsgruppen består af projektlederen for Kvarterløft Brøndby Strand, lederen af Ungehuset i Brøndby Strand og Brøndby Kommunes SSP-koordinator. Baggrundsgruppen varetager forskellige funktioner så som koordinerende opgaver, coaching af ungededarbejderne, ledelse af ugentlige opfølgingsmøder, kontakten til politikerne, kontakten og samarbejdet med andre sektorer i kommunen, samt diverse partnere, både lokale og ikke lokale. Med andre ord agerer de brobyggere mellem den forsøgsorienterede og alternative indsats og baglandet.

Ungededarbejdergruppen består af en projektleder, en socialrådgiver i Ungehuset, to rollemødelere og en proceskonsulent. Derudover samarbejdes der tæt med Ungehusets virksomhedskonsulenter og den opsøgende SSPB-medarbejder. Projektlederens ansvar er tilrettelæggelse af hverdagen, relationsarbejde, ud-

færdigelse af ugeplaner i samarbejde med de unge, familiekontakt, jobsøgning, kontakt til virksomheder osv.

Socialrådgiveren skal bistå den unge på lovmæssige og administrative områder, supplere projektlederen, bygge bro mellem projektet og Ungehusets socialrådgivere og virksomhedskonsulenter, sikre at andre samarbejdspartnere så som kontaktpersoner, kriminalforsorg, politi mm. er involveret i den unges sag, hvor det er påkrævet, være kontaktperson for eksterne interessenter samt indhente ny viden på området.

Rollemodellerne fordeler deres arbejde på henholdsvis dags- og aftenindsatsen. De er nye i det kommunale system, de har ingen teoretisk uddannelse inden for social-pædagogisk arbejde, og de er begge tosprogede. Deres funktion er at bygge bro mellem dags- og aftenindsatsen, rekruttere nye brugere, sørge for den daglige drift og planlægning, varetage håndværksmæssige arbejdsopgaver, samt sportsaktiviteter og fungere som rollemodeller for de unge brugere.

Proceskonsulenten har været tilknyttet projektet fem timer om ugen.² Han bidrager med råd og vejledning af de professionelle, rekrutterer unge, skaber familiekontakt, profilerer Indsatsen lokalt og har sideløbende været ansat som opsøgende medarbejder af kommunen og boligsekskabernes sammenslutning De 9.

I samarbejde med Ungehusets virksomhedskonsulenter opsøger Indsatsens ansatte lokale virksomheder for at finde arbejdspladser, der svarer til målgruppens kompetencer og ønsker.

Lovgrundlag

Der arbejdes inden for Aktivloven for de over 18-årige eller Serviceloven for de under 18-årige. De over 18-årige får kontanthjælp med en aktiveringsydelse på 6 kroner i timen, og når de får arbejde er det muligt at tilbyde arbejdsgiveren løntilskud, selvom ordinær ansættelse til enhver tid er ønskelig. Med hensyn til de under 18-årige, kan arbejdsgiver tilbydes dusørløn, som er et løntilskud til de under 18-årige. Tanken er at stræbe efter almindelig aflønning, når den unge kommer ud på arbejdsmarkedet, men der kan ydes løntilskud til virksomheden, således at kommunen i en given periode kompenserer arbejdsgiveren for det besvær, han måtte have med i forbindelse med at ansætte en udsat ung uden arbejdserfaring. En anden mulighed er at få tilknyttet en mentor, en person på arbejdspladsen som frikøbes i fire til seks timer om ugen for at tage sig ekstra af den unge. Dette er der endnu ikke gjort brug af i Indsatsen.

Organisatoriske rammer

Projektet er indtil videre forankret i Kvarterløftsekretariatet men forventes på sigt overført til Socialforvaltningens Ungehus. Der visiteres fra Rådhuset og Børnesektoren til Ungehuset, som anviser til indsatsen.

² SSBP-medarbejderen bliver delvist finansieret af boligorganisationerne, heraf b'et i SSPB.

Brugergruppen

Indsatsens målgruppe var tiltænkt de tosprogede unge mænd i alderen 16-25 år i Brøndby Strand, som sjældent benytter sig af de mere traditionelle klubber og foreninger i Brøndby Strand. Følgende er en uddybende karakteristik af de unge, som Indsatsen har arbejdet med.

- *En heterogen gruppe*

I alt 17 tosprogede drenge i alderen 16-25 år er blevet tilknyttet projektet i perioden i november 2004 til juli 2005. De fordeler sig på fem forskellige etniske grupper og er enten flygtninge eller andengenerationsindvandrere fra Irak, Pakistan, Tyrkiet, Somalia, Libanon, Palæstina, Afghanistan og Marokko. Gruppen er også forskellig, når det gælder ressourcer. Nogle af de unge er betydeligt udsatte, andre er rimeligt velfungerende, men har en plettet straffeattest. Fælles for de unge er et ønske om at få et arbejde og leve almindeligt liv, men for at disse ønsker kan opfyldes, er der områder af den unges liv, som skal afklares.

Aldersspredningen i projektet er bred i forhold til, hvordan kommunale Indsatser ellers arbejder. Det har været en udfordring, både for deltagere og ansatte, at arbejde med så heterogen en gruppe, men den store aldersspredning opfattes som en styrkelse af projektet. Dertil er de problemer, de unge har, temmelig ens, og de kræver en særlig og akut indsats. Det er således en meget heterogen gruppe, Indsatsen arbejder med.

- *Ustruktureret livsforløb*

Størstedelen af de unge er blevet tilknyttet Indsatsen, fordi de har afbrudt deres skolegang eller aktivering. De ser tilbage på perioden uden beskæftigelse som ustruktureret. Nogle af de unge havde vendt om på dag og nat. De var sammen med vennerne, og ofte handlede samværet om hash-rygning og hærværk, at hænge ud ved centret og stationen samt i nogle tilfælde at deltage i kriminalitet. Om dagen sov de nattens udskejelser ud, hvilket ikke var særlig kvalificerende for muligheden og motivation for at få et arbejde.

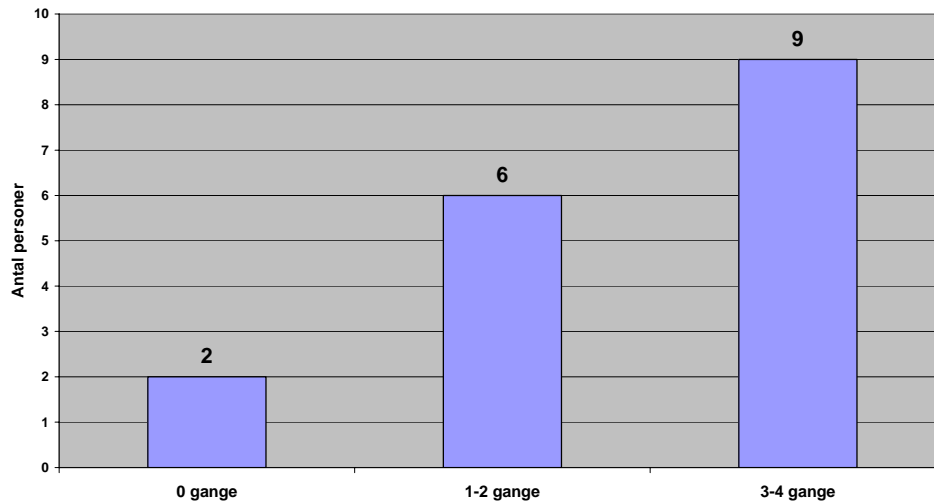
- *Kendte ansigter i kommunen og manglende tiltro til systemet*

Mange af de unge har haft kontakt til det sociale system igennem længere tid og har mødt et hav af sagsbehandlere og pædagoger. Det har ikke ført til en forbedring af deres situation og generelt har de ikke megen tiltro til systemet.

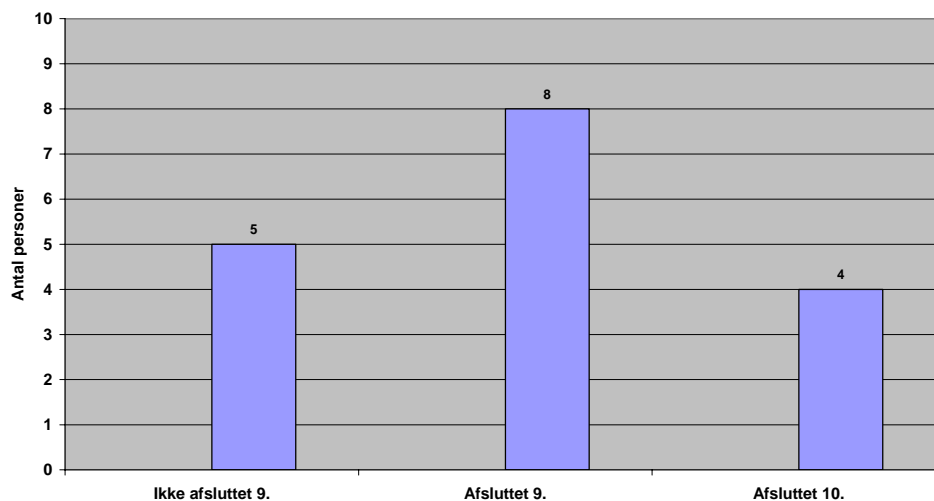
- *Afbrudt skolegang og negative erfaringer med uddannelsessystemet*

Mange af de unge har oplevet op til fire skoleskift. Det er karakteristisk, at de unge henviser til dårlige oplevelser med lærerne, og at deres skolegang har været præget af nederlagsoplevelser. Størstedelen af de unge er ikke uddannelsesmotiverede, men vil hellere ud på arbejdsmarkedet. Et fåtal af dem har påbegyndt en ungdomsuddannelse, men ingen har afsluttet noget, bl.a. fordi det har været umuligt for dem at finde en praktikplads.

Antal skoleskift



Uddannelsesniveau



- *Mange har belastede familieforhold*

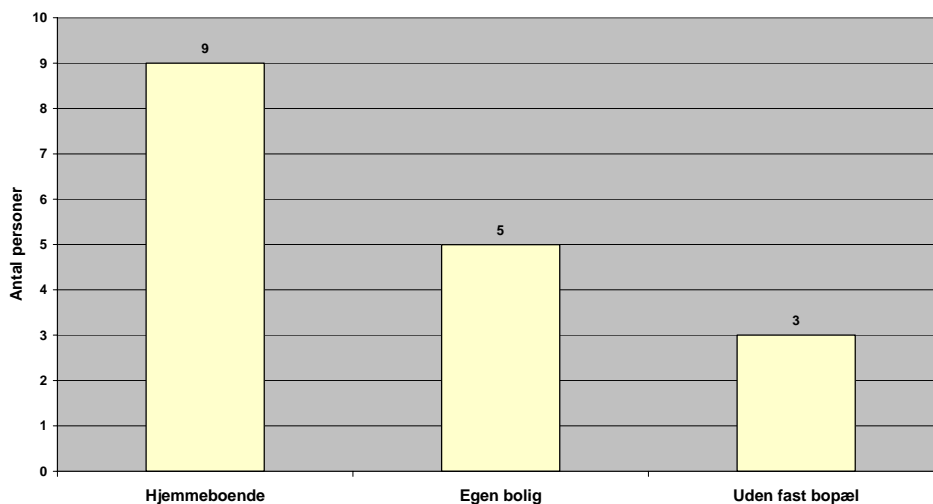
Den ene halvdel af de unge har et almindeligt forhold til deres familie, som støtter dem så godt de kan. Den anden halvdel af de unge har et problematisk forhold til deres familie. Dette skyldes forskellige ting: At forældrene er misbrugere eller har andre psykiske problemer og ude af stand til at støtte og tage sig af den unge, at forældrene har givet op i forhold til den unge, og derfor ikke længere støtter ham. De fleste familier har få ressourcer, både økonomisk og socialt. En del af forældrene taler dårligt dansk og er ikke tilknyttet arbejdsmarkedet, hvilket gør dem ude af stand til at vejlede deres børn i forhold til arbejdsmarkedet og uddannelsesmuligheder.

- *Problematisk boligsituation*

De unge bor alle i Brøndby Strand, fortrinsvis i Brøndby Strand Parkerne. Nogle er hjemmeboende, andre er flyttet hjemmefra og atter andre er boligløse, som

må overnatte hos kærester eller bekendte. Boligløsheden skaber stor uro i de unges liv. De må ofte overnatte sammen med andre boligløse, som også har store problemer. De har derfor svært ved at få tilværelsen til at hænge sammen, og deres sociale netværk består af unge, der er ligeså marginaliserede unge som dem selv. Nogle af dem som bor hjemme, har også problematiske boligforhold, idet forholdet til familien er problematisk og hæmmende for den unge.

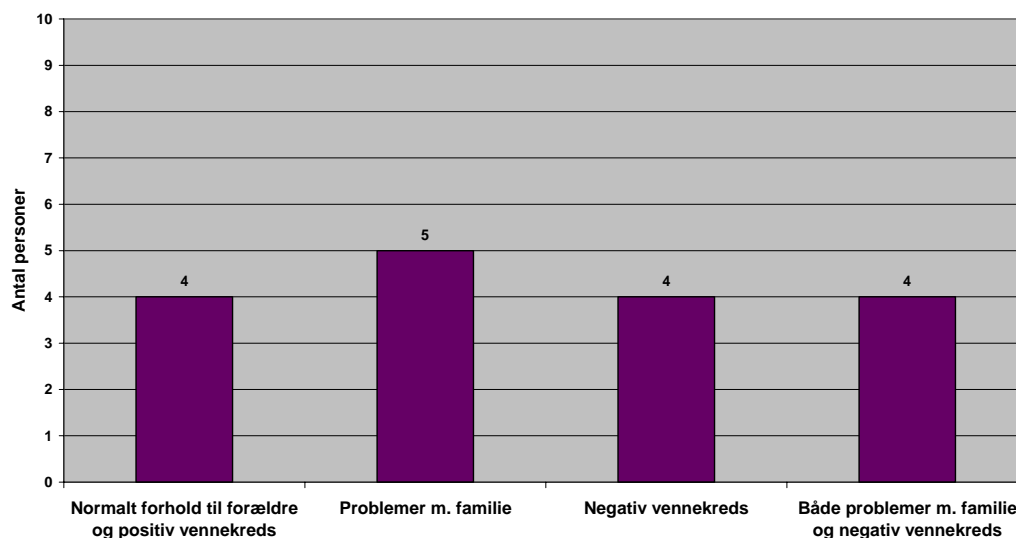
Boligsituation



- *Negative sociale relationer*

De unges sociale netværk er kendetegnet ved kriminalitet og misbrug. Det er cool at udvise gangsteradfærd og være med i slagsmål. Venskaber, kriminalitet og misbrug er forbundne størrelser. Det er projektets mål at bryde dette komplekse mønster ved at give de unge mulighed for at skabe alternative relationer, som bygger på positive sociale aktiviteter som f.eks. i Værestedet.

Netværk



- *Misbrugsafledte problemer*

Mange af de unge har et hashmisbrug, som forhindrer dem i at have et almindeligt erhvervsarbejde. Hashen sætter et afgørende præg på hverdagslivet. De unge bliver sløve og har svært ved at komme op om morgenen. De bliver ugidelige, og misbruget skaber konflikter både i forhold til forældre og kæresten. De bliver glemsomme og klodsede og uegnede til at være på en arbejdsplads.

- *Plettede straffeattester*

Mange af de unge har deltaget i forskellige former for kriminalitet, lige fra smårapserier og tyverier til vold. Nogle har allerede afsonet straffe, mens andre afventer en dom. Kriminaliteten begås ofte sammen med vennerne og udspringer af et behov for penge til almindeligt forbrug, til finansiering af misbrug og til afbetaling af gæld. De fleste af de unge har plettede straffeattester, hvilket er en af de største forhindringer i jobsøgningen.

- *Manglende tilknytning til arbejdsmarkedet*

Størstedelen af de unge kommer fra hjem, hvor forældrene ikke er i arbejde, og der er heller ikke mange beskæftigede i deres sociale netværk. De har aldrig prøvet at skrive en jobansøgning, og de ville sandsynligvis have svært ved at begå sig til en jobsamtale. De har således ikke et netværk at trække på, eller referencer at henvise til, når de søger job. Det vil sige, at deres kendskab til arbejdsmarkedet er yderst begrænset, og de har ofte urealistiske forventninger til, hvad det indebærer at have et arbejde og indgå i et arbejdshierarki. Kendskab til påklædningsnormer og sprog, almindelig høflighed er mangelfulde blandt de unge.

Opsamling

Det skønnes, at indsatsen har ramt den egentlig tiltænkte målgruppe, som dog har vist sig at være meget heterogen i forhold til de unges nationalitet, ressourcer og problemer. Indsatsen har dog vist sig i stand til at rumme forskelligheden, da målet med den jo er det samme.

Mange af deltagerne i indsatsen kan på denne baggrund karakteriseres som særligt udsatte. De har store og komplekse problemer; ustrukturerede livsforløb, adskillige skoleskift, afbrudte aktiveringer og arbejdsforløb, en del har plettede straffeattester og misbrugsproblemer, størstedelen kommer fra udsatte familier, som skaber uro i deres tilværelse, hvor også negative sociale netværk medvirker til den uhensigtsmæssige adfærd. Det er altså unge, der kræver en ganske særlig indsats, dersom de skal integreres på arbejdsmarkedet. Indsatsens succes med at få de unge i arbejde viser, at problemerne nok er store, men ikke nødvendigvis invaliderende eller uovervindelige. Alle problemer til trods har de unge mennesker i indsatsen stadig drømme om og forventninger til fremtiden, som ikke er væsensforskellige fra andre unges.

Indsatsens overordnede metoder

Helhedstanke og 24-timers-indsats

Indsatsen begrænser sig ikke til kun at omfatte den traditionelle arbejdstid. Dagtilbuddet er således bare en del af Indsatsen. Ungemedarbejderne forsøger at komme i dialog med den unge om hele hans livsførelse. Denne helhedsindsats styrkes gennem kombinationen af dag- og aftentilbuddet til de unge. Indsatsen sætter således fokus på den unges liv som helhed for at komme den omvendte døgnrytme, kriminaliteten og misbruget til livs. De unge får hjælp til at løse problemer som f.eks. mellemværender med politiet eller boligselskaberne, hjælp til bedre familierelationer, mulighed for engagement i fritidsaktiviteter osv. Der gøres således en stor og mangesidet indsats for at de unge kan få orden på sociale, økonomiske og kulturelle områder i deres liv.

Forskellige kompetencer blandt de ansatte

Et særtræk ved Indsatsen er de ansattes forskellighed, hvad angår baggrund, kompetencer og tilgange til det sociale arbejde. Projektleder og socialrådgiver har dansk baggrund og har arbejdet inden for det kommunale system i adskillige år. De øvrige ungemedarbejdere er to-kulturelle og kommer fra lokalområdet, og de har ingen erfaring med at arbejde i det kommunale system. Denne kombination har vist sig positiv, idet de forskellige baggrunde og erfaringer komplementerer hinanden i arbejdet med målgruppen, selvom de faglige og kulturelle forskelle også har vist sig udfordrende for begge parter. Det skal fremhæves, at projektlederen, som har arbejdet med unge i Brøndby Strand i mange år, er kendt i lokalområdet. Det er en udbredt opfattelse blandt de unge, at Indsatsens ansatte har sjælen med i arbejdet for at hjælpe dem.

Indsatsens gennemslagskraft har vist sig at være personafhængig, dvs. afhængig af medarbejdernes personlige egenskaber og kompetencer. Indsatsens succes med at få unge i arbejde skyldes uden tvivl, at kommunen har fået fat i de "rigtige" personer. Deres "rigtighed" ligger særligt i deres anerkendelse blandt målgruppen, og at rollemodellerne i projektet "har sagt god for" projektleder og socialrådgiver. Personalerekruttering og udskiftning kan således betragtes som en akilleshæl. At projektet har overlevet indtil flere personaleudskiftninger, er ikke noget, man kan forvente vil ske under andre omstændigheder og således få alvorlige konsekvenser i projektets kontinuitet og succes. Under alle omstændigheder er det en vigtig erkendelse, at et sådant projekt kræver ganske særlige personlige kvalifikationer, ildsjæle.

Rollemodeller

To unge tosprogede, som er kendt og respekteret i lokalområdet, er blevet ansat som rollemodeller for de unge. De to rollemodeller kender de unge og deres familier og har en god helhedsforståelse af de unges situation. De er i stand til hurtigt at nå ind til de unge og afdække deres problemer. De kan give deres vi-

den videre til socialrådgiver og projektleder, som omsætter denne viden i handling. Rollemodellernes personlige kendskab og relation til de unge og deres familier virker forpligtende på de unge.

I f.eks. konfliktsituationer har det vist sig, at rollemodellerne kan spille en konfliktløsende rolle. De har kendskab til de gruppedynamikker og reaktionsmønstre, som gør sig gældende for målgruppen. De har også været med til at give projektet et positivt image blandt målgruppen og blåstemplet de andre ansatte. I Indsatsens seneste måneder har de desuden været aktive i forbindelse med at finde arbejde til de unge gennem deres eget netværk. Af denne vej er unge, som ingen troede var egnet til arbejdsmarkedet, kommet i arbejde. Rollemodellerne har fået en fornemmelse for, hvordan systemet fungerer, og hvad de selv kan bidrage med, uden at de direkte opfattes som kommunale i "gængs" forstand. De opfattes snarere som en kammerat, man kan stole på og betro sig til. Derudover har de vist stor fleksibilitet og er vokset med opgaven.

Samarbejde med den opsøgende SSPB-medarbejder

Den opsøgende SSPB-medarbejder³ har udført et vigtigt arbejde som proceskonsulent i form af rådgivning af baggrundgruppen og ungemedarbejderne og regulering af Indsatsen. Han har været vigtig for projektets kontinuitet og sammenhæng, idet han oprindeligt var bærer af ideen til Indsatsen. Han har ligeledes rekrutteret unge til projektet, og hans ansættelse som opsøgende for kommunen og sammenslutningen af boligselskaberne i Brøndby Strand har været frugtbar. Han har således fungeret som problemløser for lokalområdet generelt og i projektet.

Fra belastning til ressource – tillid, ansvar og tro

De unge mødes ofte af forudindtagede holdninger og fordomme. Det er oftest de negative historier, som bringes i medierne om unge tosprogede. De negative holdninger smitter af på de unges selvforståelse. De unge har heller ikke mange succesoplevelser at se tilbage på i skole- og arbejdslivet, og det medvirker til, at den unges selvværd er lavt. Indsatsen har derfor de positive "briller" på over for den unge. I stedet for at se på de unges begrænsninger og barriererne, fokuserer Indsatsen på de ressourcer, som de unge også har, som kommer frem, når der arbejdes med tillid, ansvar og tro på den unge. Indsatsen arbejder således med at styrke de unges selvværd, så de unge kan føle sig som ressource i samfundet og ikke som belastning. Det at kunne klare en arbejdsopgave, giver øget selvværd og tro på, at man dur til noget og godt kan klare et rigtigt arbejde. Det giver desuden de unge en fornemmelse af, at de bidrager positivt til livet i lokalsamfundet.

Fleksibilitet og akutberedskab

En hel central del af Indsatsen har været at kunne arbejde fleksibelt alt efter, hvilke problemer, som presser sig på i Brøndby Strand og i Indsatsens målgruppe.

³ Samme person som proceskonsulent.

Indsatsen har udvist en stor fleksibilitet, idet den har formået at tilpasse sig behovene, efterhånden som de er opstået i lokalområdet. Der blev eksempelvis sat specielt fokus på en gruppe unge, som hang ud ved stationen, mens som egentlig ikke tilhørte målgruppen. Desuden blev en medarbejder i en periode frikøbt og tilknyttet to meget problematiske unge, som heller ikke tilhørte målgruppen. Akutberedskabet har også gjort sig gældende i rekrutteringen i kraft af den op søgende indsats i hele området.

Misbrugs- og kriminalpræventivt sigte

Ni af de unge havde ved Indsatsens start et mere eller mindre massivt misbrug, primært af hash. Indsatsens misbrugsbekæmpelse er gået ud fra den logik, at brugen af euforiserende stoffer vil mindskes i takt med, at der kommer struktur på den unges hverdag, og han får hul på nogle af sine problemer.⁴ Det er i den forbindelse centralt for de unge, at de har venner, der ikke har et misbrug. Rollemodellerne spiller i den forbindelse en vigtig rolle i misbrugsbekæmpelsen, og det samme gør de positive netværk, de unge får adgang til gennem aftentilbudet i Værestedet. Værestedet er også et alternativ til de uformelle rygeklubber, hvis omdrejningspunkt er hashrygning, og hvor de unge risikerer at blive indrullet i negative sociale netværk. I Værestedet forsøger man at skabe åbenhed om overforbruget af bl.a. hash. Misbrug er et særdeles tabu-belagt emne i de unges familier og blandt vennerne⁵.

Ungemedarbejderne melder i den forbindelse om, at udviklingen går i den rigtige retning, idet de unge virker friskere, end da de begyndte tilbuddet, at de er mere fornuftige og sammenhængende, og et par stykker har sagt, at de helt er stoppet med at ryge hash. At arbejde med at komme de unges misbrug til livs er meget vigtigt, idet misbrug ofte medfører, at den unge bliver mere aggressiv og kommer "i sine følelsers vold, når han skal løse problemer". Dette kan medvirke til at bringe den unge ud i slagsmål. Således er misbrug og kriminalitet forbundet og skal bekæmpes gennem en samlet indsats.

Hvad angår kriminaliteten, gælder det, at den mindskes, når den unge får styr på hverdagen og har et sted at være om aftenen. Ikke mindst når den unge får arbejde, er kriminalitet ikke længere attraktiv, for nu tjener den unge selv penge. Ofte går de penge, de unge skaffer sig ved kriminalitet til at finansiere et voksende forbrug af hash. Når misbruget mindskes, mindskes også kriminaliteten.

Der er for nylig indgået et samarbejde med Rus-navigatørerne, et ambulante behandlingstilbud for børn og unge under 25 år, bosiddende i Københavns Amt. De vil i løbet af efteråret påbegynde et struktureret forløb med deltagerne i Indsatsen. Deres arbejdsmetode går ud på, gennem individuelle samtaler og gruppeforløb, at komme i dialog med de unge om deres misbrug og grundene til det, suppleret med forskellige aktiviteter alt efter målgruppens behov.

⁴ Oplysninger indhentet hos Rusnavigatørerne, et behandlingstilbud til unge misbrugere i amtet.

⁵ Oplysninger fra Rusnavigatørerne.

Resultater

Indsatsens helhedsorientering har bidraget til, at de unge er kommet hurtigt i arbejde, og at de fleste unge er fastholdt i arbejdet. De unge har en base, hvor de altid kan henvende sig, hvis problemerne vokser sig for store til, at de kan løse dem ved egen hjælp.

- Indsatsen har fundet de "rigtige" medarbejdere, og deres forskellighed fagligt, kulturelt og baggrundsmæssigt og deres kendskab og respekt i lokalområdet har kvalificeret projektet i forhold til traditionelle beskæftigelsesindsatser.
- De unge har spejlet sig i rollemodellerne, og de sætter stor pris på den positive relation til ungedarbejdernes.
- Det opsøgende arbejde i forbindelse med rekruttering af unge til Indsatsen har været en succes.
- Indsatsen har udvist stor tilpasningsevne og været meget fleksibel i sit arbejde med de unge.
- De unge har nydt godt af at blive betragtet som ressourcer frem for belastende tyvekægte. De har fået mere selvtillid og status blandt kammeraterne efter at de har vist, at de kan gennemføre noget.
- På det misbrugspræventive område går udviklingen i den rigtige retning. De unge er friskere og mere veloplagte, hvilket tyder på en reduktion eller et ophør i brugen af euforiserende stoffer og alkohol.

Erfaringer og gode råd

- Denne type indsats er personafhængige, og det kan være uforholdsmæssigt forsinkende og forstyrrende at have personaleudskiftninger.
- Sådanne indsats er meget afhængige af, at de ansatte er accepterede og vellidte i lokalområdet. At de "rigtige" personer ansættes i en sådan indsats er alfa og omega. De skal have kendskab til lokalområdet, og kunne opnå de unges respekt.
- Det er vigtigt løbende at arbejde med medarbejderopkvalificering og coaching, med fokus på kompetenceudvikling og skabelse af fælles udgangspunkt og kompetencerammer for de ansatte som et team.
- At arbejde med de unges negative opfattelse af sig selv samt muligheder for at præge eget liv.

Dagtilbuddet

Alternative rekrutteringsformer

I perioden 1. december 2004 til 30. juli 2005 har 17 unge været tilknyttet dagtilbuddet. Af dem er syv unge blevet henvist af sagsbehandlere, mens 10 er rekrutteret via det opsøgende arbejde, ungemedarbejderne og den opsøgende medarbejders egne netværk og kendskab til lokalområdets udsatte unge. På det seneste har nogle unge selv henvendt sig, idet projektets succes med at få unge i arbejde er rygtedes. Indledningsvis var sagsbehandleren den vigtigste rekrutteringskilde, men siden hen har Indsatsen således også benyttet sig af andre rekrutteringsveje.

Ugentlige handleplaner og morgenvækning

Dagtilbuddet har formået at skabe en struktureret hverdag for den unge, som typisk lever et ustruktureret liv uden holdepunkter. Indsatsen har udformet individuelle ugentlige handleplaner for at skabe en plan og en retning for den enkeltes udvikling. De unge kan således opleve, gennem planlægningen, at få medindflydelse på eget forløb. Et af de unges største problemer er at overholde aftaler og mødetider, og en del af øvelsen er at møde hver dag fra 9 til 15 hver dag. De, der ikke selv kan komme op om morgenen, bliver vækket af ungemedarbejderne. De unge kommer efterhånden ind i en god rutine, når de får vendt den "usunde" døgnrytme.

Arbejdsopgaver i lokalområdet

De daglige arbejdsopgaver har været et af Indsatsens umiddelbare fokusområder. De første måneder satte de unge Værestedet i stand. De rev vægge ned, byggede en sodavandsbar, malede lokalerne, satte belysning op, gjorde hovedrent og indrettede. På den måde har de unge fået et særligt forhold til stedet, som de selv har bygget op. De har, sammen med deres omgangskreds, således draget umiddelbar nytte af Indsatsen, arbejdet har givet synlige resultater.

I samarbejde med Sejlerhuset, som er et fritidstilbud til unge i Brøndby Strand, har de unge udført forskellige håndværksmæssige opgaver. Sejlerhusets leder er pædagoguddannet og prioriterer arbejdet med udsatte unge i Brøndby højt. Han nyder respekt blandt de unge, og det er sjældent, at der sker hærværk mod Sejlerhuset. Det skyldes sandsynligvis, at der også her gives ansvar til de unge, et ansvar som de ønsker at leve op til.

De unge har også hjulpet med mindre håndværksmæssige opgaver i forbindelse med Tranemosegård, som er et skoletilbud til elever, som ikke profiterer af almindelige tilbud. De har haft mindre opgaver i lokalområdet, de har blandt andet hjulpet Langbjergsskolens pedel samt boligselskaberne. Derudover har de hjulpet til ved forskellige lokale arrangementer, så som den årlige kulturweekend,

hvor de bistod i planlægningen og afholdelsen af en strandfodboldsturnering og et sodavandsdiskotek i forbindelse med Køge Bugt Strandparks 25-års jubilæum.

Det har til tider været svært at finde relevante arbejdsopgaver i lokalområdet for de unge. Når der har været tale om større opgaver, som f.eks. renoveringsopgaver, er projektet blevet ramt af konkurrenceforvridningsproblematikken. Når det gælder mindre opgaver som oprydning og rengøring af fællesarealer, er det ofte et problem, at de unge ikke ser umiddelbare resultater eller nytte i indsamlingen af skrald, men snarere finder det ydmygende. Opgaver, som gavner dem selv eller lokalområdet er meget mere motiverende for de unge, og fremstiller dem som en ressource. Arbejdsopgaverne er med til at opretholde den strukturerede hverdag, og af og til har det været en udfordring at fastholde de stramme rammer, hvis der ikke har været relevante arbejdsopgaver.

Sociale aktiviteter

Idrætsaktiviteterne og de sociale aktiviteter har især været centreret omkring svømning og fodbold, hvilket har været populært blandt de unge. Sportsudøvelsen har ifølge ungemedarbejderne fungeret som pædagogisk opdragende, idet den motiverer til personligt initiativ og giver de unge energi og mulighed for at bruge den energi, de har i forvejen.

Integration og borgeruddannelse

Ungemedarbejderne fortæller, at de unge er ivrige efter at diskutere integration og forskellige opfattelser af normer og værdier i samfundet. De vil gerne det negative billede til livs, medierne giver af dem. Ungemedarbejderne taler ofte med de unge om deres negative erfaringer.

De fleste af de unge føler sig marginaliseret i det danske samfund. De mener, at de altid mødes af fordomme, at folk tror, de er tyveknægte, og at de ikke får chancen for at bevise det modsatte. De vil alle gerne integreres, men de er opgivende. For at motivere dem og give dem mulighed for medindflydelse er der påbegyndt en slags borgeruddannelse, hvor socialrådgiveren oplyser de unge om det danske samfund og deres rettigheder og pligter: Hvad er en kommune, hvordan får man en bolig, hvad betyder demokrati, hashrygning, integration, religion, kultur osv. Det drejer sig ikke om undervisning i ordets snævre forstand, men om diskussioner om forskellige emner, og om spørgsmål, som optager de unge. De unge har ofte lidt skæve opfattelser af forskellige forhold. Det er vigtigt at imødegå disse forestillinger, hvis de skal være med til at forme deres eget liv.

Opmærksomhed og tillid

Opmærksomhed over for den unge fra voksne, som gider dem og har en "plan" med dem, er et nøgleelement i Indsatsen. Det er en form for opmærksomhed, de unge ikke er særlig vant til, fortæller projektlederen. Indsatsens reaktionsmønster, når de unge dummer sig og begår fejl, er pædagogisk anderledes end f.eks. skolens. Indsatsen bestræber således på at tilpasse sin rummelighed, alt efter hvilken ung, det drejer sig om.

Tilliden mellem de unge og ungemedarbejderen er vigtig, idet der skal tillid til for at få de unge til at åbne sig med hensyn til de problemer, de har. Det drejer sig ofte om tabubelagte problemer, som det er vigtigt at få hul på. Projektet satser på at skabe tillid og åbenhed mellem de unge og ungemedarbejderne.

Fællesskab og spejling

Der er stor forskel på drengenes ressourcer, svagheder og styrker. De stærkere kan have svært ved at acceptere, at de svage af og til er inaktive eller ustabile. Derfor arbejdes der meget med de unges tolerancetærskel og på at skabe en enighed om, at der skal være plads til alle i dagtilbuddet såvel som aftentilbuddet. De mere ressourcestærke opmuntres til at spille en positiv rolle i resocialiseringen af de svagere. Ved at opstille regler og normer, som minder om de regler og normer, der findes udenfor, forbereder indsatsen den unge til "virkeligheden". Ungemedarbejderne fortæller, at de unges sprog er blevet bedre, både når de taler sammen og til ungemedarbejderne. Grundet den hyppige udslusning af de unge til arbejdsmarkedet og indslusningen af nye unge, udfordres kulturen i værestedet løbende.

Der foregår en spejling mellem de unge, idet de spejler sig i hinandens succes. Omdrejningspunktet for spejlingen er lysten til at komme ud på arbejdsmarkedet. Når de ser, det lykkes for nogen, der er i samme situation som dem selv, virker det motiverende. Ungemedarbejderne udtrykker alle stor overraskelse over, hvor lidt der egentlig skal til for at noget ændrer sig i en gruppe, for at negativ, destruktiv adfærd bliver til positiv, konstruktiv adfærd. De unge får gennem deres samvær ansvarsfølelse over for deres kammerater, en ansvarsfølelse som sandsynligvis er stærkere end det ansvar, de føler over for kommunen.

Arbejdsmotivation

Det er tydeligt, at de unge har lyst og er meget motiverede til at få et arbejde. Det er således lykkedes projektet at komme den opfattelse til livs, at det ikke kan lade sig gøre med en plettet straffeattest og et "fremmed" navn. Opfattelsen blandt de unge af, at respekt og status opnås gennem en gangsteradfærd og gangsterattituder, som skaber frygt blandt kammeraterne, er blevet udfordret.

Resultater

- I alt 17 unge har deltaget i dagtilbuddet. Dette peger i den rigtige retning i forhold til succeskriterierne.
- De unge er blevet udsuset hurtigere end de forventede tre måneder, hvilket viser dagtilbuddets og metodernes effektivitet.
- Dagtilbuddet har formået at strukturere de unges hverdag og gjort dem parate til at komme i arbejde. Det har været en fast ramme omkring forskellige aktiviteter, hvoraf de vigtigste er morgenvækning, handleplaner og arbejdsopgaver.
- Projektet har bistået de unge med afhjælpning af hængepartier, hvilket har været nyttigt for de unge, noget de også selv fremhæver.

- Den opnåede tillid og respekt mellem ungededarbejderen har betydet en hurtigere klargørelse af den unge til arbejdsmarkedet.
- Indsatsen har med synlig effekt arbejdet med de unges attitudeproblemer, sprog og resocialisering.

Erfaringer og gode råd

- Mangel på relevante arbejdsopgaver gør det vanskeligt at opretholde de faste rammer. De faste rammer betyder meget for de unges motivation.
- Tillidsrummet mellem de unge og ungededarbejderne. Det motiverer de unge til at åbne deres problemarkiv og tage fat på problemerne, frem for at sløre dem med misbrug eller fortrængning og gangsterattituder.
- Rummeligheden skal tilpasses den enkelte unge, således at der stilles klare forventninger til ansvar til de enkelte, så rummeligheden ikke misbruges.
- Borgeruddannelsen kan oplyse de unge om deres pligter og rettigheder i samfundet, noget de ofte er uvidende om, så de kan få indflydelse på egen tilværelse.
- Virksomhedsbesøg og andre faglige arrangementer ud af huset og bedre udnyttelse af de ressourcer, der er til rådighed i det etablerede system i form af uddannelsesvejledning, misbrugsbehandling osv.

Udslusningen til arbejdsmarkedet

12 af de unge er indtil videre blevet udsluset til arbejdsmarkedet. Kun to er kommet tilbage, og den ene er kommet i arbejde igen.

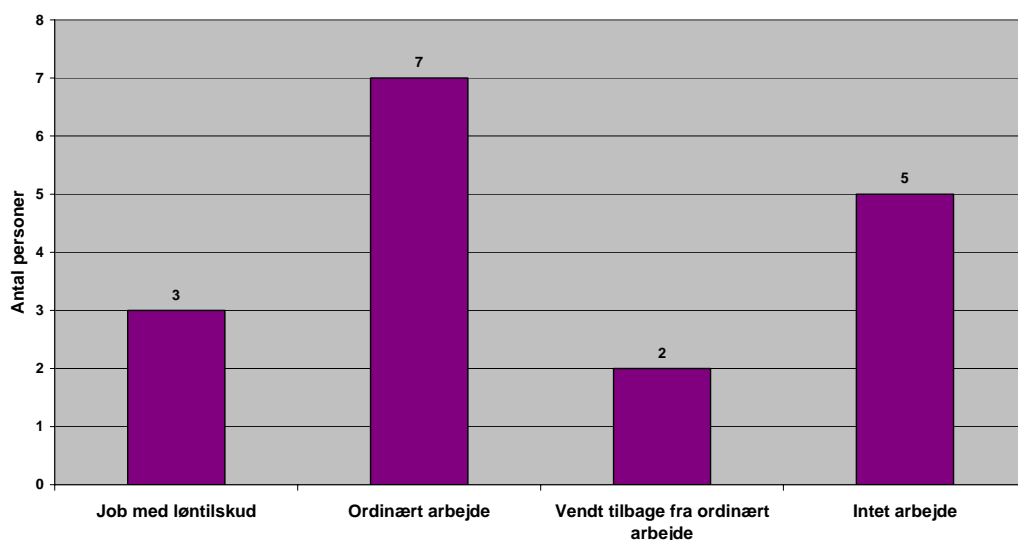
Da de to første unge var blevet udsluset, begge på tankstationer, gik det pludselig stærkt med at få endnu flere i arbejde. At de to første tilmed havde plettede straffeattester, gav hurtigere end forventet Indsatsens bestræbelser stor troværdighed og et godt ry. Arbejdsgiveren smittede så at sige, og myten om, at unge med "plettede straffeattester" ikke kunne finde arbejde, blev gjort til skamme. Otte af de ti, som er blevet udsluset til arbejdsmarkedet, har plettede straffeattester. To af dem blev arbejdsmarkedsparete på meget kort tid, idet de på trods af afbrudte uddannelsesforløb og aktiveringsforsøg, reelt havde størst problemer grundet pletten på straffeattesten. Arbejdsgivere udtrykker tilfredshed med de unge.

Virksomhedskonsulenterne har deltaget i den opsøgende indsats efter arbejdspladser i samråd med projektlederen og socialrådgiveren. De formelle jobnetværk benyttes, når man er sikker på, at den unge er parat. I de tilfælde, hvor man er i tvivl om den unges arbejdsparathed, men hvor den unge har været stærkt motiveret, har ungededarbejderne benyttet deres personlige netværk til at finde arbejde til de unge. De arbejdsgivere, der er fundet frem til ved hjælp af uformelle kanaler, kender ofte til de unges problemer og har ofte et godt tag på den unge. Eksempelvis kom en ung mand, som selv ungededarbejderne havde opgivet, i arbejde i en kiosk. Kioskens indehavere er tosprogede mænd, som føler et ansvar overfor områdets udsatte unge og har erfaringer med at omgås dem. Den pågældende unge passer stadig sit arbejde den dag i dag og har således været fastholdt i arbejde i fire måneder.

Løntilskud og arbejdsgivers motivation til at ansætte en udsat ung

Syv af de unge er i ordinær ansættelse, mens de resterende fem får løntilskud fra kommunen.

Resultater



Arbejdsgiverne har mange forskellige motiver til at ansætte de unge. Nogle arbejdsgivere spørger straks til løntilskuddet, fordi de er interesserede i billig arbejdskraft. For mindre virksomheder betyder løntilskuddet meget, hvorimod der er en tendens til, at løntilskuddet ikke er særlig attraktivt i store virksomheder på grund af det medfølgende administrative arbejde. I håndværksfagene har arbejdsgiverne ikke været så interesserede i løntilskuddet, idet de finder en vis stolthed i, selv at finansiere den unge. Virksomhedskonsulenterne og ungedarbejdernes vil helst undgå, at den unge ansættes på løntilskud, fordi de har erfaringer med, at ordinær beskæftigelse, hvor den unge er ansat på lige vilkår med andre ansatte, virker mere forpligtende, både i forhold til arbejdsgiveren og i forhold til den unge selv.

De unges arbejdsidentitet

De unge har ikke mange succesoplevelser at se tilbage på i relation til arbejdsmarkedet. De er ligeledes meget lidt afklarede om deres interesser og kompetencer. Det skyldes, at kun få personer i deres omgangskreds er i arbejde. F.eks. var det sådan, da den første unge fik job på en tankstation, ville alle være tankpassere for en periode.

Indsatsen tilbyder de unge kontakt til unge, som er i arbejde og som kan fortælle om, hvordan det er at være til jobinterview eller at falde til på en arbejdsplads. De unge har haft en opfattelse af, at deres "fremmede" navn, er hæmmende i en jobsøgningssituation, hvilket også bekræftes af statistikker, men med unged-

arbejderens hjælp ser de, at det faktisk kan lade sig gøre at få et arbejde, selvom de både har et "fremmed" navn og en plettet straffeattest.

Barrierer og forberedelse af den unge

De unge er ikke vant til at begå sig på en arbejdsplads. Virksomhedskonsulenten fortæller, at de skal lære helt elementære ting, før integrationsprocessen på arbejdsmarkedet kan lykkes. De skal lære, at der er frokostpause på et bestemt tidspunkt, at møde til tiden hver dag, at melde afbud ved sygdom, at chefen ikke bare står rådighed, men har travlt og ofte er stresset, at de er nederst i hierarkiet på arbejdspladsen, og at den ene gang, de ikke lever op til forventningerne, tæller mere end de 10 gange, de er mødt op til tiden. To unge er kommet tilbage i dagtilbuddet, henholdsvis en og tre uger efter de var blevet ansat på en restaurant. De ene glemte at melde sig syg op til flere gange, hvorfor arbejdsgiveren ikke kunne bruge ham. Den anden ragede uklar med chefen, sandsynligvis fordi han følte sig uretfærdigt behandlet. I de brancher, hvor der er brug for ufaglært arbejdskraft som Indsatsens drenges, er miljøet ofte hårdt, og der er udtalt hierarki på arbejdspladsen, hvor de unge træder ind på nederste trin. De unge, som ikke besidder særlig stor modstandskraft, bukker ofte under. Og de overraskes over, at den måde de plejer at opføre sig på, ikke virker ude på arbejdsmarkedet, hvis man vil opnå anerkendelse.

Virksomhedskonsulenter og ungededarbejdere forsøger at forberede de unge så godt som muligt på arbejdsmarkedets vilkår, f.eks. på, at arbejde og fornøjelse ikke altid går hånd i hånd. Ufaglærte job er sjældent så spændende, som de unge forestiller sig, og derfor bliver de tit skuffede, når det viser sig, at det ikke er et drømmejob at arbejde på Mac Donalds eller i H & M. I de tilfælde, hvor de unge afbryder arbejdsforholdet, træder ungededarbejderne og virksomhedskonsulenten til og forsøger at mægle og vende situationen fra en nederlagsoplevelse til en erfaring fra det virkelige liv.

For nogle af de unge er det en sejr at passe et job i en måned, møde til tiden og få løn.

Det er vigtigt for Indsatsen at opretholde et godt forhold til de arbejdsgivere, der vil ansætte unge med plettede straffeattester, for de hænger ikke på træerne.

Plet på straffeattesten - en stor barriere

Når en ung har en plettet straffeattest, er det en klar fordel, at virksomhedskonsulenten eller ungededarbejderen tager den indledende kontakt til arbejdspladsen. Dette signalerer over for arbejdsgiveren, at kommunen står inde for den unge, fortæller virksomhedskonsulenten. Som en regel forsøger ungededarbejderne at undgå at komme ind på den unges straffeattest, fordi det er mest hensigtsmæssigt, at arbejdsgiveren møder den unge og ser ham an uden at vide mere om ham. Ellers risikerer man ofte, at døren er lukket på forhånd. Nogle arbejdsgivere er slet ikke interesseret i straffeattesten, men hovedtendensen er, at det er sværere at finde et arbejde til en ung med en plettet straffeattest end til en ung, som er udsat på andre punkter. Hvis den unge er dømt for berigelseskriminalitet, er

hans muligheder som regel begrænset i butiks-branchen. Inden for omsorgssektoren er der især modvilje over unge med voldsdomme.

Opfølgning på de unge i arbejde

Ungemedarbejderne besøger de unge på arbejdspladsen og holder telefonisk kontakt. Nogle af de unge, som er kommet i arbejde, bruger stadig Indsatsen til at træde til, hvis de har brug for hjælp, f.eks. i forhold til mellemværende med politiet eller administrative ting, eller hvis de gerne vil spille fodbold. Der er f.eks. blevet bevilliget økonomisk støtte til at betale halvdelen af et kørekort for en af de unge, som i sit arbejde har brug for det. Ungemedarbejderne melder, at de unge, som er kommet i arbejde har fået sat skub i en personlig udvikling på mange områder af deres liv. Nogle har fået et bedre forhold til familien, deres misbrug er blevet reduceret eller helt forsvundet, de begynder at lægge planer for fremtiden, de er kommet til at se friskere og mere veloplagte ud, de har fået større selvtillid og modstandskraft. De får penge mellem hænderne, og den unge opnår en højere status i nærområdet.

Resultater

- 12 unge er kommet i arbejde, hvoraf de to er kommet tilbage i dagstilbuddet igen. Pt. er 7 unge i ordinært arbejde, mens 3 er på løntilskud fra kommunen.
- De unge, som er kommet i arbejder, virker stabile, idet to stadig er i arbejde efter syv måneder, to efter fem måneder, to efter tre måneder, mens resten næsten lige er "kommet ud" på arbejdsmarkedet.
- Arbejdsmarkedsdelen har fungeret efter hensigten, idet de unge, som har fået arbejde, har fået struktur på tilværelsen, og tendensen er, at misbrug og kriminalitet ikke længere er nødvendige eller attraktive aktiviteter for dem.
- Opfølgningsdelen har fungeret efter hensigten, eftersom de næsten alle er blevet fastholdt på arbejdsmarkedet.

Erfaringer og gode råd

- Slå til mens den unge er motiveret til at få et arbejde. Selvom der hersker en smule tvivl om, hvor stabil han er, er erfaringen, at den unge kan mere, når han får chancen, end man tror.
- Når det går galt på en arbejdsplads er det ofte fordi den unges forestillinger om at have et arbejde, er urealistiske.
- Hvis en ung kommer tilbage i dagindsatsen efter afbrudt arbejdsforløb, er det vigtigt, at det tages op, hvad der gik galt. Så undgås det, at den unge ikke taber ansigt, får endnu en nederlagsoplevelse, samt forberedes til næste gang, han skal udsluses. Det betyder også, at de andre unge i dagtilbuddet kan drage nytte af erfaringerne.

Fritidsindsatsen og opfølgningen

Fritidsindsatsen og opfølgningen skal fastholde den unge i arbejde ved at de unge har en base, som de altid kan vende sig mod, hvis de runder ind i problemer og i det hele taget en støtte til de unge, når de i højere grad skal til at stå på egne ben.

Aftentilbuddet Værestedet

De unge, som er tilknyttet projektet, kommer i Værestedet om aftenen for at være sammen med deres kammerater. Når de får et job, bliver de ved med at komme i Værestedet, og de kan fungere som rollemodeller og vise i miljøet, at det betaler sig at have et arbejde.

Værestedets aftentilbud tilbyder aktiviteter, hvor der tages afstand fra hash og kriminalitet. De unge fortæller, at de kan lide at komme netop af samme grund. Det adskiller sig fra andre sociale sammenhænge, idet der er rart at være, der er ingen slåskampe eller konflikter, de kan være sig selv, og ingen spiller med musklerne og leger gangster, da de alle kender hinanden. Der er således en kultur i Værestedet, som adskiller sig fra andre steder, hvor de unge mødtes før i tiden. At Værestedet har en fastholdende funktion på de unge, som kommer om aftenen, er svært at sætte tal på. Men det høje besøgstal, op til 50 pr. aften viser, at det har gennemslagskraft. De unge, som kommer i Værestedet bruger ungemedarbejderne til at spørge til råd om forskellige ting i deres liv. Et eksempel på, at der arbejdes på fastholdelse i forhold til aftentilbuddets unge er, at der er blevet fundet en læreplads til én af aftenens unge, ligesom en anden har fået udsat sin afsoning, idet han gerne vil gennemføre sin uddannelse.

Familieinddragelse

I relation til fritidstilbuddet kontakter projektleder ofte de unges familie. Nogle unge har ikke ønsket det, enten fordi de ikke selv har kontakt med familien, eller fordi de ikke har ønsket, at familien skal vide, at de en del af beskæftigelsesindsatsen. Der er lagt særlig vægt på at inddrage familierne til dem under 18 år, idet de har brug for meget støtte hjemmefra. Ungemedarbejderne har haft gode erfaringer med at opsøge familierne. Familierne vil gerne vide, hvad deres børn laver, og de sætter pris på den støtte og opmærksomhed, de får via Indsatsen. Underbemanding i Indsatsen har dog sat grænser for arbejdet med familieinddragelse.

Frivillighedsnetværk

Der er forskellige initiativer i gang for at få etableret et frivillighedsnetværk. Der er i samarbejde mellem opsøgende SSPB-medarbejder og den lokale beboerrådgiver ved at blive oprettet et fædretnetværk bestående af ressourcestærke fædre, som skal forsøge at tage hånd om de udsatte unge. Det er opfattelsen, at Indsatsen kan få stort udbytte af et sådant netværk.

Den ugentlige fodboldtræning organiseres af frivillige, ressourcestærke unge, det er gratis at være med og tiltrækker enormt mange unge.

På sin vis udgør Værestedets aftentilbud også et frivillighedsnetværk, idet de ressourcestærke påvirker de mindre ressourcestærke og kan hjælpe dem med kontakt til arbejdsmarkedet og tilbyde.

Indtil videre er tendensen i forbindelsen med skabelsen af et frivillighedsnetværk, at der findes kræfter i lokalområdet, men at det frivillige arbejde har en uformel form. Ligesom i projektet, er det idéen, at frivilligheden skal komme nedfra, på borgernes eget initiativ, frem for at noget etableres ovenfra.

Fritidsaktiviteter

Målgruppen benytter sig ikke af Brøndbys traditionelle ungdomsklubber, både fordi de er over 18, og fordi de ikke på nuværende tidspunkt er målgruppe for de eksisterende tilbud, der retter sig mere imod de mere "velfungerende" unge. En del af de unge er heller ikke velkomne, eller føler sig velkomne, i ungdomsklubberne. Derfor arbejder Indsatsen med at skabe nogle alternative fritidstilbud, som på sigt kan virke integrerende. Disse tilbud skal være gratis, og de skal have en stor social rummelighed. Et af de mest populære fritidstilbud er gratis fodboldtræning to gange om ugen, hvor unge fra Brøndby Strand mødes - ressourcestærke og ressourcesvage. Tanken er, at de ressourcesvage møder de ressourcestærke rollemodeller, og bliver del af deres sociale netværk. Sejlerhuset er ligeledes et sted, hvor de unge kan tage ned, hverdag som weekend og bruge husets faciliteter.

Resultater

- Der kommer op til 50 unge i Værestedet om aftenen, selvom der i ferieperioder kommer færre, både ressourcestærke og de der er tilknyttet dagindsatsen. Der er gjort forskellige tiltag for at fastholde aftenens brugere i uddannelse eller arbejde, eksempelvis er der fundet en praktikplads til en ung, som ikke selv havde haft held med sig. Fritidstilbuddet har været ramme om indsats i forhold til socialt netværk, fritidsaktiviteter, familierelationer og frivillighedsnetværk.
- Gennem Værestedets aftentilbud har den unge fået adgang til positive sociale netværk, som kan fungere som jobnetværk og sikkerhedsnetværk, der på sigt kan udkonkurrere de unges negative netværk, hvor kriminalitet og misbrug er omdrejningspunkt.
- Der er kommet positive meldinger fra politiet i lokalområdet om, at der er blevet roligere ved centret og ved stationen, hvor især de 16-17-åriges opførsel var problematisk. Værestedet spiller sandsynligvis en stor rolle i denne forbindelse, idet der kommer så mange af lokalområdets unge.
- Frivillighedsnetværket er under udformning, og der er generel opbakning i lokalområdet.

Erfaringer og gode råd

- Det er vigtigt, at den unge får styr på fritiden, da dette markant øger muligheden for at få dem integreret i arbejdsmæssig henseende. At den unge får styr på fritiden, øger hans mulighed for at få styr på arbejdstiden.
- "Sunde" fritidsinteresser modvirker kedsomhed og lediggang, og virker derfor på sigt forbyggende hvad angår kriminalitet og hærværk. Det er derfor vigtigt, at der eksisterer alternativer til gadehjørner og uformelle rygerklubber.
- Det skal være attraktivt for den unge at komme om aftenen, dvs. at faciliteter som f.eks. fjernsyn og computere skal fungere – ellers søger de andre steder hen.
- Familieinddragelse er et vigtigt element, idet den kan støtte op om den unge, ligesom inddragelsen af andre sociale netværk kan støtte op om den unge.

Tværasektorielt, tværinstitutionelt og lokalt samarbejde

Samarbejdet med lokale aktører i lokalområdet har fungeret efter hensigten. Ikke mindst samarbejdet med den opsøgende medarbejders arbejde og samarbejdet i SSP-regi har styrket det tværgående arbejde i lokalområdet.

Samarbejdet med andre indsatser

I projektbeskrivelsen står projektet *Fra Bænken til banen* nævnt som mulig samarbejds-potentiale. Brøndby Idræts Forening prøver gennem denne Indsats at skaffe jobs til udsatte unge gennem deres sponsornetværk. Det har ikke vist sig nødvendigt at trække på BIF's netværk, men der er kontinuerlig kommunikation mellem BIF's virksomhedskonsulent og Ungehusets virksomhedskonsulenter.

EU-projektet *Unge gennemfører uddannelse*, som er et projekt under Ungehuset, som støtter udsatte unge til at gennemføre en uddannelse, er endnu ikke blevet benyttet. De unge har hverken vist sig uddannelsesmotiverede eller uddannelsesegnede. Men projektet kan være en mulig samarbejdspartner i fremtiden.

Samarbejde med politiet

Der er indgået aftale med politiet om, at de ikke er direkte opsøgende i Værestedet, med mindre det er efter aftale med de ansatte. De ansatte sørger til gengæld for, at der ikke foregår kriminalitet, og at der ikke er stoffer eller hælervarer i Værestedet. Politiet har respekteret aftalen, og der er opnået et godt samarbejde med politiet. Samarbejdet er i alle parter interesse. Nogle af de unge har episoder, de skal tale med politiet om, og her kan ungedarbejderne medvirke til kontakten med politiet.

Samarbejde med foreninger, klubber og fritidstilbud

Der er et nært samarbejde mellem Indsatsen og fodboldklubben Grønne Stjerne, en fodboldklub, der blev stiftet i 2004, hvor både ressourcestærke og ressourcetsvage mødes over spillens glæder. Fodboldklubben giver Indsatsens brugere endnu en mulighed at komme med i mere positive sociale netværk.

Der er samarbejdet med Sejlerhuset, et fritidstilbud til børn og unge i Brøndby Strand. Her foregår aktiviteter så som sejlads og andre udendørsaktiviteter. Lederen af Sejlerhuset er uddannet socialpædagog, og han lægger stor vægt på husets sociale aspekt.

Samarbejde på tværs af sektorer

Indsatsen har vist sig særlig stærk i sin bestræbelse på at samarbejde med andre indsatser på tværs af sektorerne. Socialrådgiveren er eksempelvis med i en netværksgruppe med ansatte i Børnesektoren, hvor man foretager en kortlægning af

de unges problemer og koordinerer, hvem der har ansvaret for hvilke grupper. Kommunens SSP-koordinator, der sidder i baggrundsgruppen, har ligeledes gjort et stort stykke arbejde i forhold til det tværgående samarbejde i Brøndby gennem en opsøgende indsats. De relevante medarbejdere er blevet samlet for at diskutere en fælles kerne i arbejdet med de unge. Baggrundsgruppe og unge-medarbejdere henviser til, at samarbejdet på tværs af sektorer i arbejdet med de udsatte unge har været præget af fordomme, som har bundet i uvidenhed og manglende indsigt i hinandens arbejde. Nu er tendensen, at samarbejdet er vendt i positiv retning.

Projektet har nu stor opbakning i skoleforvaltningen, børnesektoren og på borgmesterkontoret, og der findes en stor risikovillighed i forbindelse med projektet. Også politikerne på Rådhuset har vist stor velvilje i denne sammenhæng, hvilket er vigtigt i betragtning af, at Indsatsen er nyligt opstartet og eksperimentel.

Resultater

- Der er skabt kendskab og opbakning til Indsatsen i lokalområdet såvel som i den øvrige del af kommunen, der er i berøring med målgruppen.
- Indsatsens arbejde har skabt samarbejdsrelationer og berøringsflader til en masse forskellige parter, dvs. samarbejde på tværs af fagskel og sektorer.
- Der er forskellige tiltag i gang, og der arbejdes på at profilere Indsatsen i lokalområdet, og på denne måde opnå støtte og opbakning i lokalområdet.

Erfaringer og gode råd

- Information og diverse samarbejdsrelationer på tværs af fagskel og sektorer, og ikke mindst med lokalområdet er et must, hvis en indsats som denne skal lykkes.
- Der skal bruges ressourcer på at en indsats som denne, med alternative aktører, accepteres i det eksisterende system. Dette for at sikre et givtigt samarbejde og komme forskellige fordomme til livs.

De unges mening om indsatsen

Et er, hvad de professionelle mener om indsatsen, og hvad evaluator mener, men noget som er meget vigtigt, er de unges mening om Indsatsen. De unge har generelt en manglende tiltro til det kommunale system, idet de ikke føler, at de tiltag, der har været gjort for dem, har ført nogen vegne. Interviewene med de unge viser følgende tendenser.

De unge er generelt tilfredse med Indsatsen. Det er karakteristisk, at de ser deres tilknytning til Indsatsen som en ny chance for et arbejde og et normalt liv. De ser denne indsats som anderledes fra alle andre projekter, de har deltaget i, idet det fører mod et rigtigt arbejde og ikke bare aktivering på aktivering.

De ligger særlig vægt på deres relation til ungedarbejderne. Det er tydeligt, at de nærer tillid til "de voksne". De sætter pris på den hjælp, de har fået til at få ordnet hængepartier og på, at der bliver lyttet til dem. Nogle af de interviewede siger, det er første gang, de oplever en sådan hjælpsomhed og fleksibilitet.

Alle de adspurgte vil gerne have et arbejde. Nogen siger, de på længere sigt måske vil have en uddannelse. Indsatsen har givet dem et håb om, at de kan få et arbejde, selvom de har problemer og en plettet straffeattest. De har set, at der allerede er nogen af de unge, som har fået chancen, og de håber, det samme kommer til at gælde for dem.

De unge mener selv, at de har lært noget, og at de har udviklet sig. F.eks. at tage sig sammen, at komme op om morgenen. Et par stykker har droppet deres gamle vennekreds, efter at de er blevet tilknyttet Indsatsen. De er nemlig godt klar over, at det ofte er sammen med vennerne, at de kommer galt af sted, og især i forbindelse med hash og alkohol. De føler sig friskere, og de har noget at give sig til.

Fælles for dem er, at de er glade for ikke længere at drive rundt. De savner ikke at sove hele dagen, at drikke sig fulde og feste næsten hver dag.

De unge kan godt lide at komme nede i Værestedet, for det er et roligt sted, hvor folk respekterer hinanden og ikke spiller smart eller har "gangster-attitude". Også i Indsatsen er der respekt mellem unge og ungedarbejdere, og de er glade for, at de kender ungedarbejderne personligt. Om aftenen kommer de med deres venner, og de føler sig mere velkomne her end i Brøndbys andre ungdomsklubber, hvor de siger, de bliver opfattet som ballademagre og tyveknægte.

Afsluttende bemærkninger

Alt i alt tyder det på, at udviklingen i Indsatsen er på rette vej, idet metoderne har vist sig farbare og bæredygtige indtil videre. De involverede i Indsatsen, både de professionelle og de unge er tilfredse. De professionelle er blevet udfordret i kraft af brugergruppens heterogenitet og ligeledes deres kollegers heterogenitet. De unge ser en ny chance for at få et arbejde, og for at komme med i samfundet. Det tyder på, at kommunen er ved at forvandle sig, i de unges hoved, fra at være en modstander til en samarbejdspartner, hvilket også placerer dem selv som medspillere, der deltager aktivt i Indsatsen og i deres egen integrationsproces.

Man kan til slut stille spørgsmålet, hvorfor det med denne indsats er lykkedes at få unge i arbejde og fastholde dem der, som ellers intet har gennemført? Morgenværkning, forskellige aktiveringsopgaver og vejledning i jobsøgning er ikke epokegørende i sig selv. Den umiddelbare forklaring er, at de personlige relationer og en rummelig organisation gør den store forskel i arbejdet med udsatte unge. Der findes ingen "vi plejer" men gensidig tillid, respekt og forventninger og krav kombineret med rummelighed, medindflydelse og ansvar har gjort en forskel. Dette er ikke bare en ansat-til-ung-relation men en ung-til-ung-relation.

Litteraturliste

Dahler-Larsen, Peter & Hanne Kathrine Krogstrup (2001) *Tendenser i evaluering*, Odense: Odense Universitetsforlag.

Dahler-Larsen, Peter (2002) *Evaluering kortlagt*, Århus Systime.

Hansen, Hanne Foss (2003) *Evaluering i staten: Kontrol, læring eller forandring*, Samfundslitteratur.

Krogstrup, Hanne Kathrine (2003) *Evalueringsmodeller*, Århus Systime.

Kvale, Steinar (2003) *Interview: En introduktion til det kvalitative forskningsinterview*, Hans Reitzels Forlag.

Tænketank for integration (2002) *Den nødvendige integration på arbejdsmarkedet*, <http://www.inm.dk/index/dokumenter.asp?0=57&n=1&d=1072&s=4>

Bilag 1

Evalueringsmetode

Første evalueringsperiode løber fra 17. januar 2005 til 17. juli 2005.

Evalueringsformål

Evalueringsmetoden kan i praksis være mange ting. I denne forbindelse forstås en systematisk undersøgelse, beskrivelse og vurdering af den kommunale indsats *Alternativ Beskæftigelsesindsats for Marginaliseringsstruede Unge i Brøndby Strand*. Formålet med evalueringen er for det første at måle, om de opstillede mål for Indsatsen er indfriet. For det andet er evalueringen en dokumentation af projektets første otte måneder. For det tredje sigter evalueringen mod at være en erfaringsopsamling, som kan skabe et fælles grundlag for det videre arbejde.

Evalueringsmetodens overordnede sigte består af to elementer, idet Indsatsen har to overordnede mål, nemlig at få tosprogede drenge med anden etnisk baggrund integreret på det danske arbejdsmarked samt at udvikle nye metoder i arbejdet med denne særlige målgruppe, som det kommunale system indtil nu ikke har kunnet rumme.

Evalueringsmodel

Evalueringsmetoden fokuserer på projektets proces og udvikling, samt de resultater, der er opnået. Evalueringsmetoden er derfor en kombination af tre evalueringsmodeller, en såkaldt evalueringspakke.⁶ For det første en *målopfylldningsevaluering*, hvor det undersøges, om Indsatsens succeskriterier er opfyldt, for det andet en *formativ evaluering* eller en *procesevaluering*, hvor implementeringsprocessen beskrives og analyseres, og for det tredje en *effektevaluering*, som måler Indsatsens effekt på de unge brugeres generelle livssituation. Således sigter den imod både måling og læring.

En *målopfylldningsmodel* stiller to spørgsmål i evalueringen: For det første om effekten er i overensstemmelse med projektets officielle målsætninger og succeskriterier, og for det andet i hvilket omfang effekterne er opnået (Krogstrup 2003: 58). Succeskriterierne er i denne model kriterierne for målopfylldningen. Styrken er metodens enkelhed. Væsentlige svagheder ved metoden er, at den er blind for resultater uden for målområdet, og blind over for sideeffekter af Indsatsen. Begrænsningen ved denne evalueringsform er, at den ikke siger noget om, *hvorfor* tiltag fungerer godt eller dårligt. Ligeledes indfanger en effektmåling ikke de ansatte og brugernes erfaringer, som er vigtige for forståelsen af projektet.

En *procesevaluering* fokuserer på de igangsatte processer og følger en idé fra beslutning til implementering og modtagelse hos interessenterne og brugerne og

⁶ Hansen, Hanne Foss (2003): 123.

de sociale processer, aktiviteter og løbende resultater er i fokus i evalueringen (Dahler-Larsen, 2001: 137).

En proces-evaluering giver muligheder for at alle parter får indblik i følgende: Hvad er der foregået? Hvem har foretaget sig hvad? Hvordan oplever brugerne projektet? Hvilke metoder der er benyttet? Hvilke af disse metoder har vist sig at virke forbedrende på den unges situation? Således medtages flere stemmer, end i målopfyldningsevalueringen, mens evalueringsmodellen er i stand til at opfange sideeffekter af indsatsen. Derfor er denne evalueringsmodel valgt til at supplere målopfyldningsevalueringen.

En *effektevaluering* fokuserer på de eventuelle ændringer, som er sket i den unges hverdag, adfærd og livssituation, efter pågældende er blevet tilknyttet *Alternativ BeskæftigelsesIndsats*. Er den unges misbrugsproblemer eksempelvis blevet mindre ligesom hans deltagelse i kriminalitet, har den unge ændret synet på sig selv, er samværet med familien blevet bedre etc.

Evalueringens design

I målingen af, hvorvidt de opstillede succeskriterier er opfyldt, står den kvantitative metode i centrum, ligesom der er brugt kvantitativ metode i målgruppebeskrivelsen. Til at dokumentere og vurdere processen er kvalitativ metode benyttet. Karakteristisk ved den kvalitative metode er, at undersøgelsens hovedkategorier ikke er fuldt ud bestemt på forhånd, men udvikler sig som en funktion af selve undersøgelsesarbejdet. Dette sker for at få en nærmere forståelse af det unikke og komplekse ved den enkelte indsats, der undersøges (Dahler-Larsen 2002: 51). Derudover indeholder den kvalitative metode grundet sin responsivitet et læringspotentiale og genererer en særlig type viden om sociale problemer og brugernes måde at opfatte indsatsen på.

Følgende kvalitative metoder er benyttet:

- To kvalitative interviewrunder med de ansatte og hovedinteressenterne. Én i begyndelsen af første evalueringsperiode og én ved evalueringsperiodens afslutning. Formålet har været at undersøge processen fra idé til praksis, som den er skredet frem. I løbet af perioden er der blevet suppleret med interviews, når det var nødvendigt. Evaluator fulgte en spørgeguide med de overordnede emner, men i alle interviews har der været stor åbenhed over for, at medarbejdere selv kunne bringe temaer på banen.
- Deltagerobservation ved ugentlige møder mellem baggrundgruppen og de ansatte og enkelte besøg i Værestedet. Deltagerobservation ved Kulturweekendens beach-football-turnering.
- Registrering af stamoplysninger om den unge. På skemaerne registreres oplysninger så som etnisk baggrund, alder, boligforhold, skolegang, familieforhold osv. Dertil registreres den indsats, der har været iværksat, eksempelvis arbejdsforløb og skoletilbud. Til sidst registreres de eventuelle ændringer, der er oplevet i de unges adfærd og livssituation i forløbet, så som misbrugs- og kriminalitetsmønster, vennekreds, fritidsliv etc. Registreringen er foregået i samarbejde med socialrådgiveren.

- Interviews med seks af de unge brugere, som udgør 35 % af projektets tilknyttede brugere. De unge er udvalgt, så de så vidt muligt repræsenterer målgruppen i forhold til alder og nationalitet. For at kvalificere undersøgelsen af de unges opfattelse og indsatsen ville det have været optimalt at interviewe alle de unge. Det har desværre ikke været muligt bl.a. grundet tidsbegrænsning. Interviewformen er ligesom med projektets ansatte åbne kvalitative interviews, hvor evaluator har fulgt de interviewedes svar og søgt ny information om og nye vinkler på emnet” (Kvale 1997: 104).
- Fokusgruppeinterview/workshop hvor evalueringens resultater er blevet lagt frem for projektets ansatte og diskuteret.

Kvarteløft Brøndby Strand
Brøndby Kommune juli 2005

