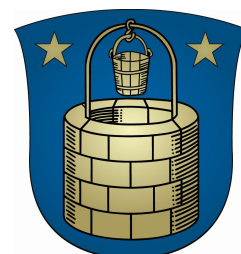


# DET ADMINISTRATIVE BUDGETFORSLAG

Budgetforslag 2016-2019

## BUDGETBILAG III

Administrative korrektioner  
Opdateret prognose for indtægtsbudgettering (skatter, tilskud og udligning)  
Krav om reduktioner  
Blokke (forslag til aktivitetsændringer)



# Indhold

<b>1</b>	<b>INDLEDNING .....</b>	<b>2</b>
1.1	FOKUS OG INDHOLD .....	2
<b>2</b>	<b>RESULTATOPGØRELSE M.V.....</b>	<b>3</b>
2.1	PRÆSENTATION AF VÆSENTLIGE ÆNDRINGER.....	3
2.1.1	<i>Indtægtssiden</i> .....	3
2.1.2	<i>Udgiftssiden</i> .....	3
2.2	PRÆSENTATION AF RESULTATOPGØRELSE INKL. FINANSIEL BALANCE.....	5
2.3	PRÆSENTATION AF LIKVIDITETSPROGNOSE.....	7
<b>3</b>	<b>SERVICERAMME.....</b>	<b>8</b>
3.1	PRÆSENTATION AF BRØNDBY KOMMUNES SERVICERAMME .....	8
3.2	PRÆSENTATION AF ØKONOMIUDVALGETS SERVICERAMME .....	10
<b>4</b>	<b>ANLÆGSRAMME.....</b>	<b>11</b>
4.1	PRÆSENTATION AF BRØNDBY KOMMUNES ANLÆGSRAMME .....	11
<b>5</b>	<b>REDUKTIONS- OG UDVIDELSESBLOKKE (FORSLAG TIL AKTIVITETSÆNDRINGER).....</b>	<b>12</b>
<b>6</b>	<b>KRAV OM REDUKTIONER.....</b>	<b>13</b>
6.1	FORDELING AF REDUKTIONER OG PROCESSEN .....	13
<b>7</b>	<b>INDSTILLINGER FRA FAGUDVALGENE.....</b>	<b>15</b>
<b>8</b>	<b>NØGLETAL FOR BUDGETLÆGNINGSPROCESSEN.....</b>	<b>17</b>
<b>9</b>	<b>INDSTILLING TIL ØKONOMIUDVALGET .....</b>	<b>19</b>

# 1 Indledning

Budgetbilagene er Centralforvaltningens opsamling på beslutninger med betydning for budgetlægningen, og er desuden en løbende orientering til Økonomiudvalget og Kommunalbestyrelsen om den igangværende budgetlægningsproces. Budgetbilagene følger budgetlægningen fra start til slut, og leverer generel information om såvel den politiske som den administrative del af budgetlægningen.

Den primære information vedrører overordnede forudsætninger for budgetlægningen og overordnede konsekvensberegninger i forhold til balancen mellem indtægter og udgifter i kommunens budget (finansiel balance, resultatopgørelse og likviditetsprognose mv.) samt konsekvensberegninger i forhold til kommunens overholdelse af de aftaler, som indgås mellem Kommunernes Landsforening (KL) og Regeringen (serviceramme, anlægsramme osv.).

## 1.1 Fokus og indhold

På Kommunalbestyrelsens møde onsdag den 10. juni 2015 behandles det administrative budgetforslag for 2016-2019.

Det administrative budgetforslag er fremkommet ved, at forvaltningerne har gennemgået og bearbejdet budgettet på samtlige fagområder i forhold til administrative korrektioner som følge af f.eks. Kommunalbestyrelsesbeslutninger truffet siden vedtagelsen af budgettet for 2015-2018 i oktober sidste år, lov- og regelændringer, kontraktmæssige forhold samt mængdeændringer (eksempelvis som følge af demografiske forskydninger), jf. regler og retningslinjer for budgetlægningen, som blev vedtaget af Kommunalbestyrelsen i februar i forbindelse med behandlingen af Budgetbilag I.

Budgetbilag III indeholder en gennemgang af det administrative budgetforslag i form af opdaterede opgørelser af resultatopgørelsen inkl. balanceforskydninger/finansiel balance, likviditetsprognose, servicerammeberegning, anlægsrammeberegning samt en gennemgang af de administrative korrektioner, som er indarbejdet i budgetforslaget siden Budgetbilag II på henholdsvis indtægts- og udgiftssiden.

**Grundet udsættelsen af Budgetbilag II fra Økonomiudvalgets møde i april til mødet i maj blev en væsentlig andel af de administrative korrektioner, som normalt vedrører det administrative budgetforslag (Budgetbilag III), allerede indregnet/indarbejdet i Budgetbilag II og præsenteret i det tilhørende Underbilag B (jf. KB, den 13. maj 2015, pkt. 535).**

**Derfor præsenteres der, i nærværende Budgetbilag III, kun de administrative korrektioner, som er indarbejdet siden Budgetbilag II.**

Desuden indeholder budgetbilaget en overordnet gennemgang af de af fagudvalgene fremsatte forslag til aktivitetsændringer (reduktions- og udvidelsesblokke) samt fagudvalgenes indstillinger fra fagudvalgsmøderne den 20. maj 2015.

## 2 Resultatopgørelse m.v.

I nærværende kapitel 2 præsenteres en resultatopgørelse inkl. balanceforskydninger for budgetforslag 2016 samt overslagsårene 2017, 2018 og 2019. Endvidere indeholder kapitlet en likviditetsprognose for perioden 2015 samt 2016-2019.

### 2.1 Præsentation af væsentlige ændringer

I de to nedenstående afsnit præsenteres de væsentligste ændringer i budgetforslaget fra Budgetbilag II til Budgetbilag III.

#### 2.1.1 Indtægtssiden

Indtægtssiden er opdateret med nye skøn på baggrund af en opdateret udgave af KL's skatte- og tilskudsmodel, udsendt i starten af maj 2015. Det skal understreges, at der stadig er tale om skøn.

I forhold til den tidligere udgave af skatte- og tilskudsmodellen har KL denne gang opdateret seks af de sociale udgiftskriterier, nemlig;

- ”25-49 årige uden erhvervsuddannelse”,
- ”Psykiatriske patienter”,
- ”Børn i familier hvor forsørgerne har lav uddannelse”,
- ”Enlige på 65 år og derover”,
- ”Personer med lav indkomst i tre ud af fire år” og
- ”Handicappede uden for arbejdsstyrken”.

I forvejen var kriterierne ”Antal indvandrere og efterkommere” og ”Beregnet årlig nedgang i befolkningstal” opdateret til forventede 2016-tal.

Denne løbende opdatering af forudsætningerne i beregningen af kommunernes udgiftsbehov er et resultat af, at Økonomi- og Indenrigsministeriet i en rapport fra Finansieringsudvalget i 2013 lovede, så vidt muligt, at fremrykke levering af data til KL.

*Der er dog stadig kun tale om forventede tal.*

KL har i den nye version af skatte- og tilskudsmodellen også opjusteret deres skøn for kommunernes samlede budgetterede nettodrifts- og anlægsudgifter i 2016. Dette giver højere beregnede strukturelle underskud i kommunerne og dermed højere udligningsbeløb til kommunerne. Til gengæld vil kommunerne – eftersom KL's skønnede bloktilskud ikke er ændret – modtage mindre i statstilskud, idet finansiering af udligningen lægger beslag på en større del af bloktilskuddet.

Effekten for Brøndby Kommune af opdateringen af skatte- og tilskudsmodellen, herunder også en mindre justering vedr. udskrivningsgrundlaget, er:

- Højere indtægter fra kommunal udligning end tidligere skønnet: Ca. 26,5 mio. kr. mere i 2016 og i årene herefter ca. 8,5 mio. kr. mere årligt.
- Lavere indtægter fra statstilskud fordelt efter befolkningstal: Ca. 15,9 mio. kr. mindre i 2016 og i årene herefter en ubetydelig stigning på 0,1 mio. kr. årligt.
- Mindre opjustering af skøn for indkomstskatteprovenu på ca. 0,3 mio. kr. årligt 2016-2019.

#### 2.1.2 Udgiftssiden

Udgiftssiden er siden opdateret med de administrative korrektioner, som fremgår af nedenstående tabel 1.

Som nævnt i indledningen var hovedparten af de administrative korrektioner til det administrative budgetforslag i år allerede indarbejdet i oversigter/tabeller i Budgetbilag II grundet udskydelsen af budgetbilaget fra april til maj. Der henvises til Budgetbilag II for en præsentation af disse korrektioner.

Tabel 1 nedenfor viser således kun administrative korrektioner, som er indarbejdet siden Budgetbilag II.

Der gøres opmærksom på de forhold, som har stjernemarkeringer i tabellen.

**Tabel 1. Administrative korrektioner indarbejdet mellem Budgetbilag II og III, drift og refusion.**

<i>Opgjort i hele 1.000 kr., netto</i>	BF2016	BO2017	BO2018	BO2019
<b>Drift og refusion</b>				
<b>Børneudvalget</b>				
<b>03.22.01 Folkeskoler</b>	-2.121	-2.121	-2.121	-2.121
Fejlrettelse vedr. besparelse 2015	-121	-121	-121	-121
Finansiering af budgetopfølgning 31.3.2015 (sparekatalog)	-2.000	-2.000	-2.000	-2.000
<b>03.22.08 Kommunale specialskoler</b>	-3.000	-3.000	-3.000	-3.000
Finansiering af budgetopfølgning 31.3.2015 (sparekatalog)	-3.000	-3.000	-3.000	-3.000
<b>05.25.10 Fælles formål</b>	-440	-440	-440	-440
Finansiering af budgetopfølgning 31.3.2015 (sparekatalog)	-440	-440	-440	-440
<b>05.25.11 Dagpleje</b>	-724	-724	-724	-724
Finansiering af budgetopfølgning 31.3.2015 (sparekatalog)	-724	-724	-724	-724
<b>05.28.20 Plejefamilier og opholdssteder for børn og unge</b>	-2.000	-2.000	-2.000	-2.000
Finansiering af budgetopfølgning 31.3.2015 (sparekatalog)	-2.000	-2.000	-2.000	-2.000
<b>05.28.21 Forebyggende foranstaltninger for børn og unge</b>	-1.000	-1.000	-1.000	-1.000
Finansiering af budgetopfølgning 31.3.2015 (sparekatalog)	-1.000	-1.000	-1.000	-1.000
<b>05.28.23 Døgninstitutioner for børn og unge</b>	-500	-500	-500	-500
Finansiering af budgetopfølgning 31.3.2015 (sparekatalog)	-500	-500	-500	-500
<b>Børneudvalget i alt</b>	-9.785	-9.785	-9.785	-9.785
<b>Social- og Sundhedsudvalget</b>				
<b>04.62.82 Kommunal genoptræning og vedligeholdelsestræning</b>	230	230	230	230
Etablering af Kontinenskl. i Sundhedshuset*	230	230	230	230
<b>04.62.81 Aktivitetsbestemt medfinansiering af sundhedsvæsenet**</b>	9.450	9.912	11.164	12.299
Aktivitetsstigning, og demograffremskrivning i forhold til regnskab 2014 og 2015***	9.450	9.912	11.164	12.299
<b>Social- og Sundhedsudvalget i alt</b>	9.680	10.142	11.394	12.529
<b>Økonomiudvalget</b>				
<b>06.45.51 Sekretariat og forvaltninger</b>	121	121	121	121
Fejlrettelse vedr. besparelse 2015	121	121	121	121
<b>Økonomiudvalget i alt</b>	121	121	121	121
<b>Drift og refusion i alt</b>	16	478	1.730	2.865
<b>Anlæg</b>				
TF - sag vedr. "Investeringsoversigt 2015 og 2016, flytning af rådighedsbeløb mellem årene"*	-13.747	14.981	5.709	-4.065
<b>Anlæg i alt</b>	-13.747	14.981	5.709	-4.065
<b>TOTAL</b>	-13.731	15.459	7.439	-1.200
<b>- heraf serviceudgifter</b>	-9.434	-9.434	-9.434	-9.434

Note: Drift og refusion i 2015-pl (Bå-1 prisniveau), anlæg i 2016-pl (Bå prisniveau).

\*Sagen er på dagsordenen sammen med nærværende budgetbilag.

\*\*Ikke-serviceudgifter

\*\*\*Social- og Sundhedsforvaltningen har på baggrund af afregninger fra årets første fire måneder foretaget en prognose, der viser, at udgifterne kan forventes at overstige det budgetlagte niveau. Der vil blive ansøgt om tillægsbevilling til budget 2015 ved budgetopfølgningen pr. 31. maj 2015, med indstilling til indarbejdelse i budgetforslag 2016. Af hensyn til at budgetforslaget 2016-2019 på området er så retvisende som muligt indarbejdes allerede nu et skøn over udgifterne i 2016-2019. Overstiger udgiftsniveauet på regionsniveau det aftalte i økonomiaftalen for 2015 kan en midtvejs- eller efterregulering komme på tale. Dette er dog endnu ikke muligt at skønne over. En kommune kan blive ramt hårdt, hvis dennes udgiftsniveau udvikler sig anderledes end regionens øvrige kommuner.

## **2.2 Præsentation af resultatopgørelse inkl. finansiel balance**

Tabel 2 nedenfor viser en opdateret resultatopgørelse inkl. balanceforskydninger (herunder finansiel balance, dvs. tilgang/forbrug af likvide aktiver) for budgetforslag 2016 samt overslagsårene 2017, 2018 og 2019.

Ændringerne fra Budgetbilag II til Budgetbilag III er i hovedtræk beskrevet i afsnittene ovenfor.

For en gennemgang af tabellens rækker henvises til Budgetbilag I.

**Table 2. Hovedoversigt/resultatopgørelse for budgetforslag 2016 samt overslagsårene 2017, 2018 og 2019.**

	<i>Opgjort i 1.000 kr. (netto)</i>	<b>Budgetforslag 2016</b>	<b>Budgetoverslag 2017</b>	<b>Budgetoverslag 2018</b>	<b>Budgetoverslag 2019</b>
<b>A</b>	<b>Indtægter</b>				
	Skatter	-1.661.743	-1.700.688	-1.734.681	-1.773.957
	Tilskud og udligning*	-1.008.342	-1.032.729	-1.068.089	-1.100.438
	<b>Indtægter i alt</b>	<b>-2.670.085</b>	<b>-2.733.417</b>	<b>-2.802.769</b>	<b>-2.874.395</b>
<b>B</b>	<b>Driftsudgifter (ekskl. forsyningsvirksomhed)**</b>				
	Byudvikling, miljø og transport***	102.545	102.629	102.521	102.521
	Undervisning og kultur	455.695	456.484	456.887	456.887
	Sundhedsområdet	223.686	225.263	226.598	227.774
	Sociale opgaver og beskæftigelse	1.508.387	1.517.050	1.524.128	1.528.211
	Fællesudgifter og administration	273.872	274.792	274.662	276.452
	Pris- og lønstigninger, driftsudgifter	0	53.829	107.077	161.616
	<b>Driftsudgifter i alt</b>	<b>2.564.186</b>	<b>2.630.047</b>	<b>2.691.873</b>	<b>2.753.462</b>
<b>C</b>	<b>Driftsresultat før finansiering</b>	<b>-105.899</b>	<b>-103.371</b>	<b>-110.896</b>	<b>-120.932</b>
<b>D</b>	<b>Renter mv.</b>	<b>8.196</b>	<b>8.125</b>	<b>7.861</b>	<b>7.861</b>
<b>E</b>	<b>RESULTAT AF ORDINÆR DRIFTSVIRKSOMHED</b>	<b>-97.703</b>	<b>-95.246</b>	<b>-103.035</b>	<b>-113.071</b>
<b>F</b>	<b>Anlægsudgifter (ekskl. forsyningsvirksomhed)</b>				
	Byudvikling, miljø og transport***	90.686	96.730	75.623	55.289
	Undervisning og kultur	21.516	23.337	11.145	11.145
	Sundhedsområdet	1.650	254	254	254
	Sociale opgaver og beskæftigelse	38.625	53.384	2.629	2.629
	Fællesudgifter og administration	3.493	3.240	7.304	7.304
	Pris- og lønstigninger, anlægsudgifter	0	2.654	2.930	3.500
	<b>Anlægsudgifter i alt</b>	<b>155.970</b>	<b>179.599</b>	<b>99.885</b>	<b>80.121</b>
<b>G</b>	<b>Jordforsyning</b>				
	Driftsudgifter	-1.350	-1.350	-1.350	-1.350
	Anlægsudgifter	5.225	6.625	5.225	5.225
	Pris- og lønstigninger, jordforsyning, drift og anlæg	0	67	94	143
	<b>Jordforsyning i alt</b>	<b>3.875</b>	<b>5.341</b>	<b>3.968</b>	<b>4.017</b>
<b>H</b>	<b>RESULTAT AF DET SKATTEFINANSIEREDE OMRÅDE</b>	<b>62.142</b>	<b>89.695</b>	<b>819</b>	<b>-28.933</b>
<b>I</b>	<b>Forsyningsvirksomheder</b>				
	Drift (indtægter - udgifter)	-3.204	-3.204	-3.204	-3.204
	Anlæg (indtægter - udgifter)	1.376	1.376	1.376	1.376
	Pris- og lønstigninger, forsyningsvirksomheder, drift og anlæg	0	-180	-332	-490
	<b>RESULTAT AF FORSYNINGSVIRKSOMHEDER</b>	<b>-1.828</b>	<b>-2.008</b>	<b>-2.161</b>	<b>-2.318</b>
<b>J</b>	<b>RESULTAT I ALT</b>	<b>60.314</b>	<b>87.687</b>	<b>-1.342</b>	<b>-31.251</b>
<b>K</b>	<b>Balanceforskydninger****</b>				
	Optagelse af lån	-26.947	-43.990	-3.300	-3.300
	Afdrag på lån	23.604	24.263	24.946	24.946
	Øvrige balanceforskydninger	5.753	5.753	5.753	5.743
	<b>Balanceforskydninger i alt</b>	<b>2.410</b>	<b>-13.974</b>	<b>27.399</b>	<b>27.389</b>
<b>L</b>	<b>FINANSIEL BALANCE (TILGANG/FORBRUG AF LIKVIDE AKTIVER)</b>	<b>62.724</b>	<b>73.713</b>	<b>26.057</b>	<b>-3.862</b>

Anm.: - (minus) = overskud/indtægt

\* Inkl. refusion af købsmoms

\*\* Netto mht. diverse indtægter og statsrefusion

\*\*\* Ekskl. jordforsyning

\*\*\*\* Ekskl. forskydninger i likvide aktiver

## 2.3 Præsentation af likviditetsprognose

Tabel 3 nedenfor viser en likviditetsprognose for 2015 og perioden 2016-2019.

**Tabel 3. Likviditetsprognose for perioden 2015 samt 2016-2019.**

	- opgjort i 1.000 kr. (netto)	KORR. VEDT. B2015	BF2016	BO2017	BO2018	BO2019
<b>A</b>	<b>LIKVIDITET PRIMO</b>	<b>344.216</b>	<b>356.457</b>	<b>313.186</b>	<b>256.794</b>	<b>240.987</b>
<b>B</b>	<b>Resultat</b>	<b>-29.976</b>	<b>-60.314</b>	<b>-87.687</b>	<b>1.342</b>	<b>31.251</b>
	<b>Balanceforskydninger mv.</b>					
	Optagelse af lån	14.300	26.947	43.990	3.300	3.300
<b>C</b>	Afdrag på lån	-22.971	-23.604	-24.263	-24.946	-24.946
	Øvrige balanceforskydninger	-8.841	-5.753	-5.753	-5.753	-5.743
	<b>Balanceforskydninger mv. i alt</b>	<b>-17.512</b>	<b>-2.410</b>	<b>13.974</b>	<b>-27.399</b>	<b>-27.389</b>
	<b>Balanceforskydninger udenfor budget*</b>					
	Optagelse af lån, mulig (skønnet/anslået)	0	20.364	19.083	12.574	10.036
<b>D</b>	Afdrag på lån, mulig (skønnet/anslået)	0	-728	-1.415	-1.876	-2.251
	Øvrige balanceforskydninger (skønnet/anslået)	0	0	0	0	0
	<b>Balanceforskydninger udenfor budget i alt</b>	<b>0</b>	<b>19.636</b>	<b>17.668</b>	<b>10.698</b>	<b>7.785</b>
	<b>Renter udenfor budget*</b>					
<b>E</b>	Renter	0	-183	-347	-448	-521
	<b>Renter udenfor budget i alt</b>	<b>0</b>	<b>-183</b>	<b>-347</b>	<b>-448</b>	<b>-521</b>
	<b>Korrektioner og skøn</b>					
	Særtilskudspuljer, §17 og §19	0	0	0	0	0
<b>F</b>	Indbetaling vedr. frikøb af hjemfaldspligt	59.729	0	0	0	0
	Overførsler fra året før (drift), skønnet/anslået	0	0	0	0	0
	Overførsler fra året før (anlæg), skønnet/anslået	0	0	0	0	0
	<b>Korrektioner og skøn i alt</b>	<b>59.729</b>	<b>0</b>	<b>0</b>	<b>0</b>	<b>0</b>
<b>G</b>	<b>LIKVIDITET ULTIMO</b>	<b>356.457</b>	<b>313.186</b>	<b>256.794</b>	<b>240.987</b>	<b>252.113</b>

\*Rente- og afdragsprofil anslået (beregnet) ud fra 25-årige aftalelån med fast rente på pålydende 0,9 pct. hos KommuneKredit. Lånemuligheder er skønnet/anslået med udgangspunkt i pt. gældende lånebekendtgørelse.

Det bemærkes, at det i række F for 2015 er indregnet 59,7 mio. kr., som kommunen har modtaget i indbetalinger fra boligselskabernes frikøb af hjemfaldspligten, jf. Kommunalbestyrelsens beslutningsprotokol 3. december 2014, pkt. 331.

Det bemærkes endvidere, at rækkerne D, E og F ikke er en del af selve budgetforslaget (som det foreligger i økonomisystemet).

For en gennemgang af tabellens øvrige rækker henvises til Budgetbilag I.



### 3 Serviceramme

I nærværende kapitel 3 præsenteres en opdateret beregning af servicerammen for 2016.

Fra Budgetbilag II til Budgetbilag III er følgende forudsætninger ændret:

- Administrative korrektioner

#### 3.1 Præsentation af Brøndby Kommunes serviceramme

På baggrund af det oprindeligt vedtagne budget 2015 for serviceudgifter opgøres der en serviceramme for 2016 for hvert politisk udvalg, jf. tabel 4 nedenfor.

Formålet med servicerammeopgørelsen er at sammenholde en ramme for serviceudgifterne i 2016 (kaldet serviceramme) med kommunens budgetforslag for serviceudgifter i 2016. En overskridelse af servicerammen på nuværende tidspunkt betyder, at budgettet for serviceudgifterne skal/bør tilrettes frem mod budgetvedtagelsen i oktober. Dette skyldes, at kommunens budget for serviceudgifter skal holdes indenfor servicerammen for at undgå økonomiske sanktioner fra staten, jf. Budgetbilag I af februar 2015.

Tabel 4 nedenfor viser den øjeblikkelige status for servicerammen for 2016.

Der henvises til Budgetbilag II, Underbilag D, for en gennemgang af tabellernes kolonner og forudsætningerne for beregningen.

**Det bemærkes, at udvalgene har fremlagt udvidelsesblokke til budgetforslag på området for serviceudgifter for samlet 5,543 mio. kr., jf. blokmappen og kapitel 5. Disse forslag er ikke indregnet i opgørelsen af servicerammen nedenfor.**

**Tabel 4. Serviceramme for 2016 – Brøndby Kommune.**

	A	B	C	D	E	F	G	H	I
<i>Opgjort i 1.000 kr. (netto)</i>	Opr. vedt. budget 2015 (serviceudgifter)	Ændrede PL-forudsætninger sfa. O.15	Demografi korrektion	Fordeling af merudgiften, jf. demografi-korrektion	Omlaceringer**	Pris- og lønfremskrivning fra 2015 til 2016	Serviceramme for 2016 (A+B+C+D+E+F)	Budgetforslag for 2016 (serviceudgifter)	Forskel (H-G)*
Økonomiudvalget	222.458	-1.527	-	-2.805	-327	4.062	221.861	220.527	-1.334
<i>Løn- og barselspuljer (fkt. 6.52.70)</i>	<i>12.341</i>	<i>-85</i>	<i>-</i>	<i>-</i>	<i>259</i>	<i>222</i>	<i>12.737</i>	<i>12.487</i>	<i>-250</i>
<i>Tjenestemandspension (fkt. 6.52.72)</i>	<i>54.018</i>	<i>-371</i>	<i>-</i>	<i>-</i>	<i>0</i>	<i>950</i>	<i>54.597</i>	<i>51.641</i>	<i>-2.956</i>
<i>Servicepulje + energipulje (Generelle reserver, fkt. 6.52.76)</i>	<i>4.000</i>	<i>-27</i>	<i>-</i>	<i>-</i>	<i>0</i>	<i>55</i>	<i>4.028</i>	<i>4.921</i>	<i>894</i>
<i>DUT-pulje 2015</i>	<i>88</i>	<i>-1</i>	<i>-</i>	<i>-</i>	<i>0</i>	<i>1</i>	<i>89</i>	<i>0</i>	<i>-88</i>
<i>Transportbesparelse, jf. økonomiaftale 2014</i>	<i>-513</i>	<i>4</i>	<i>-</i>	<i>-</i>	<i>0</i>	<i>-7</i>	<i>-516</i>	<i>-517</i>	<i>0</i>
Teknik- og Miljøudvalg	118.312	-812	-	-1.492	0	1.536	117.544	117.356	-189
Børneudvalg	673.470	-4.622	11.939	-8.492	0	11.820	684.116	677.997	-6.118
Idræts- og Fritidsudvalg	30.356	-208	-	-383	0	567	30.332	30.732	400
Kulturudvalg	26.046	-179	-	-328	0	415	25.954	26.086	132
Social- og Sundhedsudvalg	591.131	-4.057	9.123	-7.453	68	10.138	598.950	610.355	11.405
Beskæftigelsesudvalg	8.656	-59	-	-109	0	149	8.637	7.357	-1.280
<b>I alt</b>	<b>1.740.363</b>	<b>-11.944</b>	<b>21.062</b>	<b>-21.062</b>	<b>0</b>	<b>29.910</b>	<b>1.758.329</b>	<b>1.758.944</b>	<b>616</b>

\*Bemærk, at plus/positiv betyder rammeoverskridelse, og minus/negativ (-) betyder rammeunderskridelse.

\*\*Omlacering på 0,104 mio. kr. og 0,187 mio. under hhv. TMU og ØU er teknisk nulstillet i servicerammeberegningen, idet at omlaceringer ikke kan løfte kommunens serviceramme.

### 3.2 Præsentation af Økonomiudvalgets serviceramme

Nedenstående tabel 5 udspecificerer Økonomiudvalgets serviceramme i henhold til kommunens forvaltninger.

**Tabel 5. Serviceramme for 2016 - Økonomiudvalg.**

Opgjort i 1.000 kr. (netto)	A	B	C	D	E	F	G	H
	Opr. vedt. budget 2015 (serviceudgifter)	Ændrede PL-forudsætninger sfa. O.15	Fordeling af merudgiften jf. demografi	Omplaceringer	Pris- og lønfremskrivning fra 2015 til 2016	Serviceramme for 2016 (A+B+C+D+E)	Budgetforslag for 2016 (serviceudgifter)	Forskel (G-F)*
Personaleafdelingen og Kommunaldirektøren	25.313	-174	-319	0	463	25.283	25.893	610
Løn- og barselspuljer (fkt. 6.52.70)	12.341	-85	-	259	222	12.737	12.487	-250
Tjenestemandspension (fkt. 6.52.72)	54.018	-371	-	0	950	54.597	51.641	-2.956
Servicepulje + energipulje (Generelle reserver, fkt. 6.52.76))	4.000	-27	-	0	55	4.028	4.921	894
DUT-pulje 2015	88	-1	-	0	1	89	0	-88
Transportbesparelse, jf. økonomiaftale 2014	-513	4	-	-	-7	-516	-517	0
Social- og Sundhedsforvaltningen	61.775	-424	-779	-60	1.129	61.641	59.844	-1.796
Børne-, Kultur- og Idrætsforvaltningen	25.200	-173	-318	-75	459	25.094	24.939	-154
Teknisk Forvaltning	24.503	-168	-309	-48	447	24.425	24.215	-210
Centralforvaltningen	85.667	-588	-1.080	-144	1.564	85.419	85.636	217
<b>I alt</b>	<b>292.392</b>	<b>-2.007</b>	<b>-2.805</b>	<b>-68</b>	<b>5.283</b>	<b>292.795</b>	<b>289.061</b>	<b>-3.735</b>

\*Bemærk, at plus/positiv betyder rammeoverskridelse, og minus/negativ (-) betyder rammeunderskridelse.

## 4 Anlægsramme

I nogle år underlægges kommunerne en anlægsramme i Økonomiaftalen, som kan udløse sanktionerne i form af beskæring af bloktilskuddet, hvis den overskrides.

I loven hedder det, at finansministeren kan beslutte, at en andel af bloktilskuddet på op til 1 mia. kr. kun udbetales til kommunerne, såfremt kommunernes budgetterede bruttoanlægsudgifter ”*efter finansministerens vurdering svarer til de forudsætninger, der har ligget til grund for fastsættelsen af tilskuddet*” (bloktilskuddet, red.). Loven indeholder umiddelbart ikke bestemmelser i forhold til bruttoanlægsudgifterne ved regnskabsaflæggelsen

### 4.1 Præsentation af Brøndby Kommunes anlægsramme

Tabel 6 nedenfor viser en skønnet opgørelse af anlægsrammen for 2016.

Selve rammen er skønnet ud fra KL's forventninger til anlægsniveauet i Økonomiaftalen for 2016, som det indgår i KL's skatte- og tilskudsmodel. Heraf opgøres Brøndby Kommunes andel af den samlede anlægsramme, som kommunens andel af det samlede befolkningstal i hele landet.

Der gøres opmærksom på, at der – i modsætning til servicerammen – *ikke* er nogen som helst præcedens for, hvorledes den samlede ramme fordeles mellem kommunerne. Dette er i høj grad overladt til politisk forhandling, og tabellen nedenfor er således kun af vejledende karakter.

**Tabel 6. Anlægsrammen 2016 - Brøndby Kommune, skønnet.**

<i>- Opgjort i 1.000 kr.</i>		<b>2016</b>
A	Anlægsudgifter, landsplan	16.500.000
B	Bloktilskudsnøgle	0,6181%
C	Anlægsudgifter, landsplan - Brøndby Kommunes andel (A*B)	101.981
D	Anlægsudgifter, korr. budgetforslag 2016, Brøndby Kommune	132.903
<b>E</b>	<b>Forskel (D-C)</b>	<b>30.922</b>

Note: Anlægsudgifterne opgøres her (ift. økonomiaftalen) som bruttoanlægsudgifterne på hkt. 0 og 2-6 (dvs. ekskl. forsyningsvirksomheder) fratrukket bruttoanlægsudgifterne på fkt. 5.32.30 (ældreboliger)

## 5 Reduktions- og udvidelsesblokke (forslag til aktivitetsændringer)

I nærværende kapitel 5 præsenteres en oversigt over totalerne for de reduktions- og udvidelsesblokke (forslag til aktivitetsændringer), som fagudvalgene har fremlagt på fagudvalgsmøderne den 20. maj 2015 (for Økonomiudvalget den 10. juni 2015).

Tabel 7 nedenfor viser reduktions- og udvidelsesblokkene (netto) fordelt på drift og anlæg inddelt efter kommunens politiske udvalg og for Økonomiudvalget underinddelt efter kommunens administrative forvaltninger.

Centralforvaltningen bemærker, at enhver eventuel imødegåelse af udvidelsesblokkene vil påvirke kommunens resultat og finansielle balance negativt – og som udgangspunkt medføre et yderligere træk på kassebeholdningen. Endvidere vil udvidelser på drift, indenfor området for serviceudgifter, også belaste kommunens serviceramme.

*Ud af de samlede blokke på drift i 2016 er 5,543 mio. kr. serviceudgifter.*

Visse anlægsarbejder vil muligvis kunne lånefinansieres, hvilket kan modvirke umiddelbart kasse-træk, men til gengæld vil belaste kommunens fremtidige økonomi med finansielle omkostninger i form af renter – og i øvrigt afdrag på gælden. Det bør fremgå af den enkelte blok, hvis der er mulighed for lånefinansiering.

**Tabel 7. Reduktions- og udvidelsesblokke (forslag til aktivitetsændringer) til budgetforslag 2016-2019, politisk organisation, drift og refusion samt anlæg.**

<i>Opgjort i hele 1.000 kr. (netto)</i>	<b>Budgetforslag 2016</b>	<b>Budgetoverslag 2017</b>	<b>Budgetoverslag 2018</b>	<b>Budgetoverslag 2019</b>
<b>Drift</b>				
Økonomiudvalg	988	1.568	1.498	1.498
- heraf Personaleafdeling	0	0	0	0
- heraf Social- og Sundhedsforvaltning	0	0	0	0
- heraf Børne-, Kultur- og Idrætsforvaltning	0	0	0	0
- heraf Teknisk Forvaltning	0	0	0	0
- heraf Centralforvaltning	988	1.568	1.498	1.498
Teknik- og Miljøudvalg	1.691	2.270	1.176	1.096
Børneudvalget	1.194	1.194	1.194	1.194
Idræts- og Fritidsudvalg	75	350	432	432
Kulturudvalg	0	0	0	0
Social- og Sundhedsudvalg	1.800	1.800	1.800	1.800
Beskæftigelsesudvalg	350	350	350	350
<b>Drift i alt</b>	<b>6.098*</b>	<b>7.532</b>	<b>6.450</b>	<b>6.370</b>
<b>Anlæg</b>				
Økonomiudvalg	15.522	7.080	5.853	1.550
- heraf Personaleafdeling	0	0	0	0
- heraf Social- og Sundhedsforvaltning	0	0	0	0
- heraf Børne-, Kultur- og Idrætsforvaltning	0	0	0	0
- heraf Teknisk Forvaltning	11.600	6.700	5.450	1.550
- heraf Centralforvaltning	3.922	380	403	0
Teknik- og Miljøudvalg	3.920	3.580	1.580	7.680
Børneudvalget	2.585	500	1.200	0
Idræts- og Fritidsudvalg	2.080	4.200	0	0
Kulturudvalg	2.650	0	0	0
Social- og Sundhedsudvalg	3.714	1.890	1.640	640
Beskæftigelsesudvalg	0	0	0	0
<b>Anlæg i alt</b>	<b>30.471</b>	<b>17.250</b>	<b>10.273</b>	<b>9.870</b>
<b>Total, drift og anlæg</b>	<b>36.569</b>	<b>24.782</b>	<b>16.723</b>	<b>16.240</b>

\*Heraf udgør 5,543 mio. kr. serviceudgifter.

## 6 Krav om reduktioner

På baggrund af det nuværende kendskab til budgettets hovedtal, herunder serviceudgifterne i det administrative budgetforslag samt de af udvalgene fremsatte forslag til aktivitetsændringer (udvidelsesblokke) på serviceudgiftsområdet indstilles det, at Borgmesteren bemyndiges til at igangsætte kommunens forvaltninger med udarbejdelse af reduktionsblokke for en samlet ramme på 6,0 mio. kr. fordelt mellem samtlige politiske udvalg.

### 6.1 Fordeling af reduktioner og processen

Kravet om udarbejdelse af reduktionsblokke fordeles mellem samtlige politiske udvalg i henhold til fordelingsnøglen i tabel 8 nedenfor. For Økonomiudvalget underinddeles mellem kommunens administrative forvaltninger.

Under Økonomiudvalget er puljer (løn- og barselpuljer, generelle reserver (service- og energipuljer), tjenestemandspensioner mv.) holdt udenfor beregningen, og under Social- og Sundhedsudvalget er det takstfinansierede socialområde holdt udenfor beregningen.

**Reduktionsblokkene skal fremlægges på ekstraordinære fagudvalgsmøder i løbet af sommeren.**

Datoer og tidspunkter for disse fagudvalgsmøder udmeldes til kommunalbestyrelsesmedlemmer og øvrige involverede parter, så snart de er fastlagt.

Reduktionerne må ikke have karakter af ikke-udmøntede/ukonkrete ”rammereduktioner” til senere udmøntning.

Borgmesteren forslår, at Børneudvalgets reduktionskrav på 2,4 mio. kr., jf. tabel 8 nedenfor, nedskrives med 1,4 mio. kr., så reduktionskravet til Børneudvalget lyder på 1,0 mio. kr.

Borgmesteren forslår, at denne nedskrivning af Børneudvalgets reduktionskrav på 1,4 mio. kr. finansieres af den servicepulje (”bufferpulje”), der er afsat i budgettet på 4,0 mio. kr. Denne pulje vil således blive reduceret til 2,6 mio. kr.

**Tabel 8. Fordeling af reduktioner.**

	A	B	C
	Budgetforslag 2016, serviceud- gifter i 1.000 kr.	Budgetforslag 2016, serviceud- gifter i pct.	Andel af bespa- relse fordelt efter serviceudgifter
Økonomiudvalget*	289.061	-	-
heraf Personaleafdeling og Kommunaldirektør	25.893	1,5%	92
heraf Social- og Sundhedsforvaltningen	59.844	3,5%	212
heraf Børne-, Kultur- og Idrætsforvaltningen	24.939	1,5%	88
heraf Teknisk Forvaltning	24.215	1,4%	86
heraf Centralforvaltningen	85.636	5,1%	303
Puljer:			
Løn- og barselpuljer (fkt. 6.52.70)	12.487		
Tjenestemandspension (fkt. 6.52.72)	51.641		
Servicepulje + energipulje (Generelle reserver, fkt. 6.52.76)	4.921		
DUT-pulje 2015	0		
Transportbesparelse, jf. Økonomaftale 2015	-517		
Teknik- og Miljøudvalg	117.356	6,9%	415
Børneudvalg**	677.997	40,0%	2.400
Idræts- og Fritidsudvalg	30.732	1,8%	109
Kulturudvalg	26.086	1,5%	92
Social- og Sundhedsudvalg***	610.355	36,3%	2.177
heraf takstfinansierede institutioner	-4.572		
Beskæftigelsesudvalg	7.357	0,4%	26
<b>I alt</b>	<b>1.758.944</b>	<b>-</b>	<b>-</b>
<b>I alt, eks. puljer og takstfinansierede institutioner</b>	<b>1.694.983</b>	<b>100,0%</b>	<b>6.000</b>

\*Kolonne B-C er beregnet eksklusiv puljer mv.

\*\*Børneudvalgets reduktionskrav på 2,4 mio. kr., jf. tabel 8 nedenfor, nedskrives med 1,4 mio. kr., så reduktionskravet til Børneudvalget lyder på 1,0 mio. kr. Borgmesteren foreslår, at denne nedskrivning af Børneudvalgets reduktionskrav på 1,4 mio. kr. finansieres af den servicepulje ("bufferpulje"), der er afsat i budgettet på 4,0 mio. kr. Denne pulje vil således blive reduceret til 2,6 mio. kr.

\*\*\*Kolonne B-C er beregnet eksklusiv takstfinansierede institutioner.

## 7 Indstillinger fra fagudvalgene

Nedenfor vises forvaltningernes indstillinger til fagudvalgene samt udvalgenes beslutninger fra fagudvalgsmøderne den 20. maj 2015.

### Børneudvalget

**Børne-, Kultur- og Idrætsforvaltningen** indstiller,

at det administrative budgetforslag 2016-2019 tages til efterretning, og

at budgetforslaget sammen med forslag til aktivitetsændringer indgår i den videre budgetbehandling.

#### **Børneudvalget, den 20. maj 2015:**

Indstillingen anbefales.

Anlægsblok vedr. kopimaskine til PPR udgår.

### Beskæftigelsesudvalget

**Social- og Sundhedsforvaltningen** indstiller,

at det administrative budgetoplæg tages til efterretning, og

at forslag til budgetændringspost fremsendes til videre behandling efter drøftelserne i Beskæftigelsesudvalget.

#### **Beskæftigelsesudvalget, den 20. maj 2015:**

Til efterretning. Fremsendes til Økonomiudvalget, idet udvalget ønsker en skærpelse af visitationen af de unge til lommepegeprojektet, så den rigtige målgruppe rammes. Venstre tager forbehold.

### Idræts- og Fritidsudvalget

**Børne-, Kultur- og Idrætsforvaltningen** indstiller,

at det administrativt udarbejdede budgetforslag for 2016-2019 godkendes,

at prioriterede forslag til driftsforbedringer videresendes til den videre budgetbehandling, og

at prioriterede forslag til anlægsarbejder videresendes til den videre budgetbehandling

#### **Idræts- og Fritidsudvalget, den 20. maj 2015:**

Indstillingen anbefales.

Med følgende ændringer:

Akt. nr. 8 bytter prioritering med akt. nr. 5. (ANLÆG)

Akt. nr. 3 udgår. (ANLÆG)

### Kulturudvalget

**Børne-, Kultur- og Idrætsforvaltningen** indstiller,

at det administrativt udarbejdede budgetforslag for 2016-2019 godkendes, og

at forslag til anlægsarbejde videresendes til den videre behandling.

#### **Kulturudvalget, den 20. maj 2015:**

Indstillingen anbefales.

### Social- og Sundhedsudvalget

**Social- og Sundhedsforvaltningen** indstiller,

at det administrative budgetoplæg tages til efterretning, og



at forslag og prioritering af budgetændringsposter fremsendes til videre behandling efter drøftelserne i Social- og Sundhedsudvalget.

**Social- og Sundhedsudvalget, den 20. maj 2015:**

Til efterretning. Fremsendes til Økonomiudvalget.

**Teknik- og Miljøudvalget**

**Teknisk Forvaltning** indstiller,

at Budgetforslaget for 2016 samt budgetoverslag for årene 2017-2019 med de foreslåede ændringer fremsendes til videre behandling i Økonomiudvalget.

**Teknik- og Miljøudvalget, den 20. maj 2015:**

Indstillingen anbefales.

## 8 Nøgletal for budgetlægningsprocessen

Table 9 og figur A nedenfor viser en oversigt over udviklingen i udvalgte nøgletal i løbet af budgetlægningsprocessen fra oprindeligt vedtaget budget 2015 til Budgetbilag III.

**Table 9. Nøgletal for budgetlægningen for 2016-2019.**

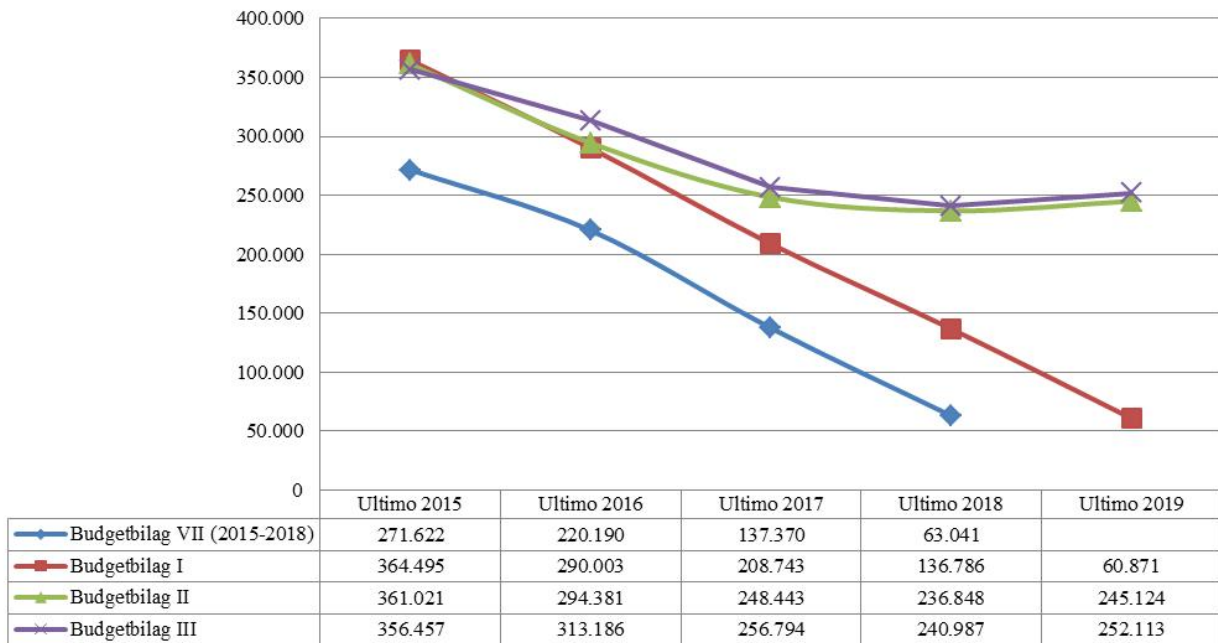
<i>Opgjort i 1.000 kr.</i>	2016	2017	2018	2019
<b>Driftsresultat**</b>				
Opr. vedt. budget 2015	-74.945	-55.796	-39.819	-
Budgetbilag I	-74.577	-55.414	-39.515	-44.609
Budgetbilag II	-87.981	-90.387	-101.254	-114.353
Budgetbilag III	-97.703	-95.246	-103.035	-113.071
Budgetbilag IV	-	-	-	-
Budgetbilag V	-	-	-	-
Budgetbilag VI	-	-	-	-
<b>Anlægsudgifter*</b>				
Opr. vedt. budget 2015	-	-	-	-
Budgetbilag I	146.669	120.490	96.057	96.057
Budgetbilag II	147.050	120.490	96.057	85.497
Budgetbilag III	132.903	135.471	101.766	81.432
Budgetbilag IV	-	-	-	-
Budgetbilag V	-	-	-	-
Budgetbilag VI	-	-	-	-
<b>Resultat**</b>				
Opr. vedt. budget 2015	84.347	109.817	54.366	-
Budgetbilag I	84.701	110.197	54.661	50.406
Budgetbilag II	83.683	77.233	-5.554	-28.401
Budgetbilag III	60.314	87.687	-1.342	-31.251
Budgetbilag IV	-	-	-	-
Budgetbilag V	-	-	-	-
Budgetbilag VI	-	-	-	-
<b>Finansiel balance**</b>				
Opr. vedt. budget 2015	87.764	96.850	82.772	-
Budgetbilag I	88.118	97.230	83.067	78.812
Budgetbilag II	86.093	63.259	21.845	-1.012
Budgetbilag III	62.724	73.713	26.057	-3.862
Budgetbilag IV	-	-	-	-
Budgetbilag V	-	-	-	-
Budgetbilag VI	-	-	-	-
<b>Serviceramme***</b>				
Opr. vedt. budget 2015	-	-	-	-
Budgetbilag I	-974	-	-	-
Budgetbilag II	10.191	-	-	-
Budgetbilag III	616	-	-	-
Budgetbilag IV	-	-	-	-
Budgetbilag V	-	-	-	-
Budgetbilag VI	-	-	-	-

\*Bruttoanlægsudgifter, hkt. 0 og 2-6 ekskl. ældreboliger

\*\*Negativ (-) betyder overskud, positiv betyder underskud.

\*\*\*Negativ (-) betyder rammeunderskridelse, positiv betyder rammeoverskridelse.

**Figur A. Likviditetsprognose for 2015 og 2016-2019.**



Anm.: Opgjort i 1.000 kr.

## 9 Indstilling til Økonomiudvalget

Centralforvaltningen indstiller,

- at** det administrative budgetforslag for 2016 samt overslagsårene 2017, 2018 og 2019 danner baggrund for det videre arbejde med budgetlægningen,
- at** fagudvalgenes forslag til aktivitetsændringer (reduktions- og udvidelsesblokke) – herunder også forslag til aktivitetsændringer, hvor Økonomiudvalget er fagudvalg, – indgår i det budgetmateriale, der efter tidsplanen for budgetlægningen behandles på Økonomiudvalgets møde den 3. juni 2015,
- at** Økonomi- og Indenrigsministeriets udmelding ultimo juni 2015 vedrørende skatter, generelle tilskud og udligningsordninger samt udmeldinger vedrørende eventuelle særtilskud indarbejdes i budgetforslaget som administrative korrektioner,
- at** Borgmesteren – med henblik på at kommunen kan overholde servicerammen for 2016 – bemyndiges til at bede kommunens forvaltninger om at udarbejde reduktionsblokke for en samlet ramme på i alt 6 mio. kr. (jf. fordeling mv. i kapitel 6), som kan fremlægges på ekstraordinære fagudvalgsmøder, der afholdes inden Økonomiudvalgets møde i august, og
- at** Borgmesteren bemyndiges til – på vegne af Økonomiudvalget – at fremsætte et samlet ændringsforslag til budgettet, der tilvejebringer budgetbalance, servicerammeoverholdelse og eventuelt anlægsrammeoverholdelse.

Søren Wermuth Larsen

/ Johan Lorentzen