



Brøndby
Kommune



Budgetkatalog 2024-2027

26-06-2023



Indledning

Med afsæt i de politiske udvalgs input og drøftelser, har administrationen udarbejdet et budgetkatalog, der danner grundlag for Kommunalbestyrelsens forhandlinger om budgettet for 2024.

Budgetkataloget indeholder råderumsinitiativer for 35,1 mio. kr. i 2024, heraf udgør effektiviseringsforslag 3,1 mio. kr. og reduktionsforslag 32,0 mio. kr.

Budgetkataloget indeholder også forslag til udvidelser for i alt 25,8 mio. kr. i 2024.

Læsevejledning

Budgetkataloget starter med en samlet oversigt over alle forslag fordelt på politiske udvalg (tabel 1.) Efterfølgende er budgetkataloget opdelt i tre dele:

Del I: Effektiviseringsforslag - forslag hvor ressourcerne anvendes mere effektivt og hvor der derfor kan frigøres ressourcer uden at borgerne stilles dårligere, f.eks. ved anvendelse af ny teknologi mv.

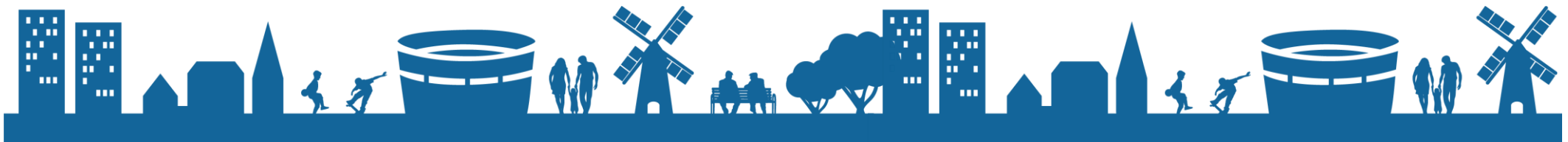
Del II: Reduktionsforslag - besparelser som typisk er forbundet med forringet service for borgerne.

Del III: Udvidelsesforslag - nye aktiviteter eller ønsker som Kommunalbestyrelsen kan prioritere og som er forbundet med merudgifter og typisk højere service for borgerne.

Alle forslag er udarbejdet efter en skabelon, som henviser til det politiske udvalg, politikområde mm. Her kan man også læse en nærmere beskrivelse af forslagene, herunder formål, økonomiske konsekvenser, personalemæssige konsekvenser samt øvrige konsekvenser fx for borgere, kommunen etc.

Forslagene er alene tænkt som en hjælp i forhandlingerne og udgør naturligvis ikke en udtømmende liste over mulige effektiviseringer, reduktioner og udvidelser.

God læselyst!



Tabel 1. Samlet oversigt over effektiviserings-, reduktions-, og udvidelsesforslag, fordelt på politiske udvalg:

	Budget 2024	Budget 2025	Budget 2026	Budget 2027	Sidetal
Effektiviseringsforslag	-3.076	-3.458	-4.248	-4.548	
Økonomiudvalget	-326	-408	-408	-408	5-7
Social- og Sundhedsudvalget	-2.750	-3.050	-3.840	-4.140	8-10
Reduktionsforslag	-31.990	-42.187	-42.187	-42.187	
Økonomiudvalget	-6.466	-6.596	-6.596	-6.596	14-24
Teknik- og Miljøudvalget	-1.930	-1.800	-1.800	-1.800	25-27
Social- og Sundhedsudvalget	-8.096	-9.596	-9.596	-9.596	28-42
Kulturudvalget	-640	-640	-640	-640	43-43
Idræts- og Fritidsudvalget	-450	-450	-450	-450	44-46
Børne- og Skoleudvalget	-13.876	-22.573	-22.573	-22.573	47-60
Beskæftigelsesudvalget	-32	-32	-32	-32	61-61
Beskæftigelsesudvalget (overførsler)	-500	-500	-500	-500	62-62
Udvidelsesforslag	25.800	24.252	21.860	21.295	
Økonomiudvalget	3.650	3.500	500	500	65-67
Teknik- og Miljøudvalget	7.663	5.943	5.926	5.361	68-75
Social- og Sundhedsudvalget	1.045	2.095	2.895	2.895	76-79
Idræts- og Fritidsudvalget	525	290	290	290	80-81
Børne- og Skoleudvalget	11.367	11.374	11.199	11.199	82-87
Beskæftigelsesudvalget	1.050	1.050	1.050	1.050	88-89
Beskæftigelsesudvalget (overførsler)	500				90-90
Hovedtotal	-9.266	-21.393	-24.575	-25.440	



Brøndby
Kommune

EFFEKTIVISERINGSFORSLAG

Tabel 2. Oversigt effektiviseringsforslag

Nr.	Effektiviseringsforslag (drift-service) i 1.000 kr.	Budget 2024	Budget 2025	Budget 2026	Budget 2027
	Økonomiudvalget	-326	-408	-408	-408
01	Effektivisering af proces for udlæg	-138	-220	-220	-220
02	Effektivisering af indkøb af kopipapir	-63	-63	-63	-63
03	Automatisering af processer ift. IT-systemadgange	-125	-125	-125	-125
	Social- og Sundhedsudvalget	-2.750	-3.050	-3.840	-4.140
04	Øge beboernes pleje og sikkerhed ved brug af kunstig intelligens i nattevagten på Ældrecentre	-200	-500	-1.000	-1.000
05	Skærmbesøg til borgere i hjemmeplejen	-50	-50	-340	-640
06	Styrket recovery-orienteret tilgang i Specialrådgivningen	-2.500	-2.500	-2.500	-2.500
	I alt	-3.076	-3.458	-4.248	-4.548

Udvalg: Økonomiudvalget

Politikområde: Administrativ organisation - rådhuspersonale mv.

Type: Driftsudgifter, service

01. Effektivisering af proces for udlæg

Beskrivelse af forslag

Digitaliseringen sætter sit præg på udviklingen – det gælder også i Brøndby Kommune. Med anvendelsen af nye teknologier kan der i mange tilfælde være en række fordele i forhold til fx ressourceudnyttelse, overblik og økonomi. Derfor foreslås det, at anvende applikationen for udlæg i stedet for den i dag mere manuelle arbejdsgang.

Alle relevante oplysninger kan klares i applikationen, som derfor gør det mere overskueligt for medarbejdere at få klaret udlægget. Med brugen af en applikation for udlæg, vil der komme et mere forenklet workflow, som vil lette det administrative arbejde.

Potentialet er opgjort ved at tage udgangspunkt i samtlige udlæg til kommunens ansatte i løbet af 2022 (5.246 udlæg). Med tidsforbruget på en fakturabetaling på 7 min. vil det betyde et årligt timeforbrug på ca. 612 timer., svarende til ca. 0,4 årsværk.

Med brugen af applikationen forventes det dette timeforbrug kan reduceres 80 pct. i 2023, 95 pct. i 2024 og 100 pct. i 2025 og er dermed fuldt implementeret.

Fordelingen af effektiviseringen vil tage udgangspunkt i en fordelingsnøgle baseret på antal udlæg i 2022 i kommunens forvaltninger.

Forvaltning	BKI	HR	Stab	SSF	TMF	ØA	I alt
Antal udlæg i 2022	3.274	27	130	1.400	310	105	5.246
Fordeling i pct.	62%	1%	2%	27%	6%	2%	100%
Fordeling i mio. kr. i 2024	85,6	1,4	2,8	37,3	8,3	2,8	138

Fordi effektiviseringen er bredt forankret, vurderes det ikke umiddelbart at have personalemæssige konsekvenser.

Økonomiske konsekvenser

i 1.000 kr.	2024	2025	2026	2027
Budget i alt				
Investering	75	20	20	20
Årlig effektivisering	213	224	224	224
I alt	138	220	220	220

Fra 2025 forventes effektiviseringen at fuldt ud implementeret og den årlige effektivisering vil udgøre knap 220 t.kr.

Personalemæssige konsekvenser

i 1.000 kr.	2024	2025	2026	2027
Personale i alt	0	0	0	0
Personaleændring	0	0	0	0

Ingen umiddelbare personalemæssige konsekvenser. Isoleret set svarer effektiviseringen til ca. 0,3 årsværk i 2024 og 0,4 årsværk fra 2026 og frem.

Øvrige konsekvenser

-

Udvalg: Økonomiudvalget

Politikområde: Fællesudgifter mv.

Type: Driftsudgifter, service

02. Effektivisering af indkøb af kopipapir

Beskrivelse af forslag

Brøndby Kommune anvender i dag 80g kopipapir som standard i alle kommunens printere.

Som forslag til at lave økonomiske besparelser, samt at nedbringe kommunens CO2 årligt, foreslås der at al kommunens indkøb af kopipapir overgår fra 80g til 75g.

Der anses ikke nogle betydelige forskelle på 75g og 80g kopipapir. Benytter man 75g, er det muligt at printe på begge sider, med et resultat der er meget sammenlignligt med i dag. Kommunens printere er i stand til at håndtere papiret og ifølge kundesupporten hos kommunens printerleverandør, så bør der ikke ske hverken flere eller færre papirstop end i dag. Den eneste reelle forskel på de to typer, vil være følelsen af at kopipapir i 75g føles mindre glat end standarden på 80g.

Denne case har taget referencer fra 4 kommuner som er overgået helt til 75g kopipapir.

Økonomiske konsekvenser

i 1.000 kr.	2024	2025	2026	2027
Budget i alt	221	221	221	221
Årlig effektivisering	63	63	63	63

I 2022 havde Brøndby Kommune en samlet udgift til 80g kopipapir på **221.453 kr.** Hvis samme mængde kopipapir var blevet indkøbt som 75g ville udgiften have været **158.534 kr.** Det giver en mulig gevinst på **62.919 kr.** årligt ved at skifte fra 80g til 75g kopipapir.

Personalemæssige konsekvenser

i 1.000 kr.	2024	2025	2026	2027
Personale i alt	0	0	0	0
Personaleændring	0	0	0	0

Ingen konsekvenser.

Øvrige konsekvenser

Brøndby 2030 indeholder et delmål om at reducere kommunens CO2. Ved at overgå til 75 g kopipapir i stedet for 80 g kan kommunen spare **136 kg CO2.** Dette svarer ca. til at køre 1.313 km i en almindelig benzinbil.

Udvalg: Økonomiudvalget

Politikområde: Administrativ organisation - rådhuspersonale mv.

Type: Driftsudgifter, service

03. Automatisering af processer ift. IT-systemadgange

Beskrivelse af forslag

Når medarbejdere træder ind i eller forlader Brøndby Kommune indebærer det en række administrative opgaver, der knytter sig til systemer, IT m.v. På nuværende tidspunkt er der på mange områder tale om manuelle arbejdsgange.

Som led i den fortsatte digitale modning af Brøndby Kommune og med synergi-effekter fra arbejdet med Fælles Kommunal Infrastruktur skal forslaget arbejde med at automatisere manuelle arbejdsgange og arbejdsprocesser ift. oprettelse og nedlæggelse af brugere samt tildeling af adgange til diverse relevante IT- og fagsystemer.

Forudsætningen for at kunne automatisere er, at nuværende processer beskrives og optimeres mhp. at kunne formulere de mest optimale fremtidige processer. Indsatsen koncentrerer sig i første omgang om de systemer med den største volumen, hvorfra der kan opsamles erfaringer til det efterfølgende arbejde.

I takt med at processerne automatiseres udfases funktionen som decentral brugerfixadministrator.

Omfanget af de nuværende arbejdsopgaver anslås at udgøre i størrelsesordenen 54 arbejdsdage om året fordelt på hele organisationen og svarende til ca. ¼ årsværk samlet.

Fordelingen af effektiviseringen vil tage udgangspunkt i en fordelingsnøgle baseret på antal medarbejdere i kommunens forvaltninger. Fordi effektiviseringen er bredt forankret, vurderes det ikke umiddelbart at have personalemæssige konsekvenser.

Økonomiske konsekvenser

i 1.000 kr.	2024	2025	2026	2027
Budget i alt	-	-	-	-
Årlig effektivisering	125	125	125	125

-

Personalemæssige konsekvenser

i 1.000 kr.	2024	2025	2026	2027
Personale i alt	0	0	0	0
Personaleændring	0	0	0	0

Ingen umiddelbare personalemæssige konsekvenser.

Øvrige konsekvenser

Ingen.

Udvalg: Social- og Sundhedsudvalget

Politikområde: Ældreområdet

Type: Driftsudgifter, service

04. Øge beboernes sikkerhed ved brug af kunstig intelligens i nattevagten på Ældrecentrene

Beskrivelse af forslag

Som led i at imødekomme beboernes sikkerhed, manglen på arbejdskraft og forebygge indlæggelser ved tidligere udredning, har Ældre og Omsorg igangsat en afprøvning af, hvorledes det videobaserede kunstig intelligens produkt "Nightingale" kan understøtte nattevagten. I forsøgsperioden er der reduceret med en nattevagt, således at der er 3 i stedet for 4 nattevagter. På baggrund af erfaringerne vil mulighederne i forhold til aftenvagten også blive undersøgt.

Der er i dette forslag regnet med, at 50% af boligerne i Æblehaven og Nygårds Plads har installeret kameraet. Investering i forhold til kameraerne er indregnet i dette effektiviseringsforslag.

Produktet er under konstant udvikling og det forventes, at det med tiden også vil kunne mindske tiden brugt på dokumentation ved fald, sikre bedre udredninger ved fald og på sigt understøtte det sygeplejefaglige arbejde ved at give notifikationer om ændret adfærd hos beboeren. Det vil betyde tidligere udredning og dermed forebyggelse af indlæggelser, da behandling af fx urinvejsinfektion vil kunne igangsættes langt tidligere.

Pilotprojektet har tydeliggjort nogle udfordringer med det trådløse netværk i Æblehaven. Derfor skal det nævnes, at en fuld implementering af systemet vil kræve en opgradering af kommunens trådløse netværk på ældrecentrene, hvilket ikke er indregnet i dette forslag.

Ældre og Omsorg er meget opmærksomme på GDPR lovgivningen og IT sikkerheden i forbindelse med projektet.

Økonomiske konsekvenser

i 1.000 kr.	2024	2025	2026	2027
Budget i alt	4.156	4.156	4.156	4.156
Investering	1.505	1.505	1.505	1.505
Årlig effektivisering	1.705	2.005	2.505	2.505
I alt	200	500	1000	1000

Det er for tidligt at pege mere nøjagtigt på, hvor stor en besparelse der kan opnås, og derfor er estimerne meget usikre og foreløbige. Der forventes dog en mindre besparelse fra 2024 og en større besparelse fra 2025 og frem. Evalueringen af pilotprojektet vil give en pejling af, hvor stort potentialet er.

Personalemæssige konsekvenser

i 1.000 kr.	2024	2025	2026	2027
Personale i alt	66	66	66	66
Personaleændring	3,1	3,3	4,6	4,6

Da der er mangel på sundhedsfagligt personale, er det Ældre og Omsorg vurdering, at besparelsen ikke vil få personalemæssige konsekvenser i form af afskedigelser, etc. Antal personale i alt er personer og ikke fuldtidsstillinger.

Øvrige konsekvenser

Erfaringer fra andre kommuner viser, at ydelser leveret ved hjælp af velfærdsteknologi giver bedre kvalitet og en bedre dialog med borgerne. F.eks. undgås det, at borgere vækkes i løbet af natten for at hjælpes på toilettet, idet dette kan tilrettelægges når borgeren alligevel er vågen.

05. Skærmbesøg til borgere i hjemmeplejen

Beskrivelse af forslag

Som led i at imødekomme den voksende ældrebefolkning og den forventede mangle på arbejdskraft ønsker Ældre og Omsorg at indføre skærmbesøg i hjemmeplejen. Ved at indføre skærmbesøg, vil en del af de fysiske besøg borgerne får i dag, foregå som skærmbesøg via en tablet. Det kunne f.eks. være tryghedsbesøg, guidning i hjælp til selvhjælp, medicinbesøg mv.

Formålet med skærmbesøg i hjemmeplejen vil hovedsageligt være at spare vejtid, men der er også en forventning om, at skærmbesøg er kortere og mere fokuseret sammenlignet med de fysiske besøg.

Derudover skal der eksperimenteres med:

- at én medarbejder foretager flere skærmbesøg på en gang, f.eks. ved en borger bliver husket på at hun/han skal indtage væske og en anden skal tage sin medicin.
- fastholdelse af medarbejdere, da der vil være medarbejdere, som vil være tiltrukket af en organisation, der følger med tiden.
- mulige stordriftsfordele ved over tid at inddrage ydelser på bostøtte og misbrugsområdet mv.

De kommuner, der har opnået størst økonomisk effekt af skærmbesøg, er de kommuner med meget vejtid. Derudover hænger den opnåede økonomiske effekt også sammen med kommunernes vedtagne serviceniveau, dvs. at det politisk er vedtaget, at borgeren som udgangspunkt tilbydes skærmbesøg ved visse ydelser og at fysiske besøg kun udføres der, hvor skærmbesøg ikke fungerer med udgangspunkt i en konkret og individuel vurdering af borgerens funktionsniveau.

Økonomiske konsekvenser

i 1.000 kr.	2024	2025	2026	2027
Budget i alt	77.024	77.555	78.103	78.103
Investering	260	260	260	260
Årlig effektivisering	310	310	600	900
I alt	50	50	340	640

Det er for tidligt at pege mere nøjagtigt på, hvor stor en besparelse der kan opnås, og derfor er estimerne meget usikre og foreløbige. Der forventes dog en mindre besparelse fra 2024 og en større besparelse fra 2025 og frem. De 260.000 kr., der er indregnet i forslaget, er til indkøb af skærme, SIM kort og covere/beskyttelse.

Personalemæssige konsekvenser

i 1.000 kr.	2024	2025	2026	2027
Personale i alt	171	172	174	174
Personaleændring	0,6	0,6	1,2	1,80

Da der er mangel på sundhedsfagligt personale, er det Ældre og Omsorgs vurdering, at besparelsen ikke vil få personalemæssige konsekvenser i form af afskedigelser, etc.

Øvrige konsekvenser

Borgerne i Brøndby Kommune må fremover forvente, at flere ydelser bliver leveret ved hjælp af velfærdsteknologi. Erfaringer fra andre kommuner viser, at ydelser leveret ved hjælp af velfærdsteknologi giver bedre kvalitet og en bedre dialog med borgerne.

06. Styrket recovery-orienteret tilgang i Specialrådgivningen

Beskrivelse af forslag

Med en recovery-orienteret tilgang og med inspiration fra "Sverigesmodellen" skal sagsbehandlingen og de igangsatte indsatsler fokusere på den enkelte borgers ønsker og drømme. Forståelsen er, at langt de fleste borgere har mulighed for at udvikle sig hele livet og dermed for at blive mere eller helt selvhjulpne med den rette indsats. Dette kræver en løbende og tæt opfølgning i den enkelte sag. For at lykkes med den tætte opfølgning kræver det, at den enkelte sagsbehandler sidder med færre sager. En hyppigere opfølgning kan ikke stå alene ifølge Sverigesmodellen. En recovery-orienteret tilgang og opfølgning kræver en systematisk og målrettet indsats i forhold til inddragelse af borgerens, familiens og netværkets perspektiv. Det kræver desuden et tæt samarbejde med botilbud og andre aktører i form af f.eks. netværksmøder. Det er fortsat et krav, at alle borgere udredes efter Voksenudredningsmetoden (VUM). Metoden giver et godt overblik, men er meget tidskrævende. Den tætte og løbende sagsbehandling og deraf i nogle tilfælde afslutning af sager vil stille endnu større krav til korrekt juridisk sagsbehandling, idet det må forventes, at flere borgere vil involvere både borgerrådgiver og Ankestyrelse.

VIVE har i 2019 udarbejdet en rapport, der peger på, at bl.a. en tæt og løbende sagsopfølgning kan understøtte kvalitet og økonomisk styring i den enkelte sag. Dette ved at sikre, at der er overensstemmelse mellem borgerens aktuelle behov for støtte, indsats og pris. Og at indsatsler afsluttes eller omlægges, når borgerens mål er indfriet eller ændret, eller hvis indsatsen ikke virker efter hensigten. For Brøndby Kommune gælder det, at en tættere opfølgning også vil omfatte øgede udgifter til kørsel og rejseaktivitet, da en del af de borgere, der følges op på, bor på tværs af landet. På nuværende tidspunkt er det gennemsnitlige sagsantal pr. medarbejder 60,6.

Økonomiske konsekvenser

i 1.000 kr.	2024	2025	2026	2027
Budget i alt				
Investering	1.300	1.300	1.300	1.300
Årlig effektivisering	3.800	3.800	3.800	3.800
I alt	2.500	2.500	2.500	2.500

En recovery-orienteret indsats med hyppigere opfølgning vil betyde, at borgerne i højere grad vil få den rette indsats i et passende tidsrum til den rette pris. Det er vurderingen, at dette vil kunne nedbringe udgifterne især til botilbud.

Personalemæssige konsekvenser

i 1.000 kr.	2024	2025	2026	2027
Personale i alt	11	11	11	11
Personaleændring	+2	+2	+2	+2

Specialrådgivningen ønskes opnormeret med to medarbejdere: en erfaren sagsbehandler (0,6 mio. kr.) og en faglig konsulent med særlig kompetence inden for korrekt sagsbehandling, opfølgning og forhandling (0,7 mio. kr.)

Øvrige konsekvenser

En reduktion på 3,8 mio. kr. vil betyde, at 27 (ud af ca. 250) borgere i botilbud vil få reduceret deres støttebehov med 1 time i døgnet. Borgerne vil opleve en ændring i kvalitetsniveau. Det kan forventes at der vil være flere klager til borgerrådgiver og Ankestyrelse. Samtidig stiller den Recovery-orienterede tilgang krav til borgerne om en aktiv deltagelse i egen udvikling og sag.



Brøndby
Kommune

REDUKTIONSFORSLAG

Tabel 3. Oversigt reduktionsforslag

NR.	Reduktionsforslag i 1.000 kr.	Budget 2024	Budget 2025	Budget 2026	Budget 2027
	Økonomiudvalget	-6.466	-6.596	-6.596	-6.596
07	Begrænse mængden af trykt materiale	-200	-200	-200	-200
08	BKI, reduktionsblok for at opnå måltallet	-575	-575	-575	-575
09	Reduktion af afregningsssats for tjenestemandspensioner	-200	-200	-200	-200
10	Reduktion af udgifterne til ejendomsadministration	-300	-300	-300	-300
11	SSF, reduktionsblok for at opnå måltallet	-1.171	-1.171	-1.171	-1.171
12	Ophør af julegave til kommunens medarbejdere	-800	-800	-800	-800
13	Reduktion af puljen til følsomme gebyrer	-200	-200	-200	-200
14	Reduktion af rengøringsbudgettet på baggrund af rengøringsanalysen	-1.500	-2.000	-2.000	-2.000
15	Tilpasse budget til politikeres it-udstyr mv.	-150	-150	-150	-150
16	Rammerreduktion på IT og telefoni	-1.000	-1.000	-1.000	-1.000
17	Rammerreduktion på Teknik- og Miljøforvaltningens rammer under ØU	-370			
	Teknik- og Miljøudvalget	-1.930	-1.800	-1.800	-1.800
18	Takstfinansiering af rottebekæmpelsen	-1.000	-1.000	-1.000	-1.000
19	Rammerreduktion på Teknik- og Miljøforvaltningens rammer under TMU	-130			
20	Øge brugerbetalingen for at sikre økonomisk balance i driften af nyttehaverne	-800	-800	-800	-800
	Social- og Sundhedsudvalget	-8.096	-9.596	-9.596	-9.596
21	Længst mulig i eget hjem - reduktion i plejeboligkapaciteten med 10 pladser	-1.500	-3.000	-3.000	-3.000
22	Sammenlægning af daghjem og dagcenter	-400	-400	-400	-400
23	Besparelser på diverse driftskonti på træningsområdet	-500	-500	-500	-500
24	Ophør af klippekortsordning i hjemmeplejen	-800	-800	-800	-800
25	Kvalitetsstandarden for "Årlig hovedrengøring" ændres i hjemmeplejen	-250	-250	-250	-250
26	Reduktion af budget til kompressionsstrømper	-800	-800	-800	-800
27	Ændring i levering af mad til hjemmeboende	-100	-100	-100	-100
28	Afskaffelse af palliativ fysioterapi på ældrecentrene	-300	-300	-300	-300
29	Reducere uddannelsesmidlerne til specialuddannelsen i borgernær sygepleje	-150	-150	-150	-150
30	Nedbringelse af vikarforbruget på ældreområdet	-500	-500	-500	-500
31	Reduktion i antallet af demenskonsulenter i hjemmeplejen	-550	-550	-550	-550
32	Reduktion i budgettet til Sygeplejesker i hjemmeplejen	-1.500	-1.500	-1.500	-1.500
33	Ophør af samarbejde med DGI om Jump For Fun	-50	-50	-50	-50



NR.	Reduktionsforslag i 1.000 kr.	Budget 2024	Budget 2025	Budget 2026	Budget 2027
34	Multihuset omlægges til mere recovery-orienteret tilgang - reduktion af køkkenpersonale	-350	-350	-350	-350
35	Reduktion af driftsrammerne på det takstfinansierede område	-346	-346	-346	-346
	Kulturudvalget	-640	-640	-640	-640
36	Administrativ besparelse på Ungdoms- & Musikskolen	-640	-640	-640	-640
	Idræts- og Fritidsudvalget	-450	-450	-450	-450
37	Opsigelse af tilskud til Brøndbyernes I.F. til leje af omklædningsfaciliteter	-300	-300	-300	-300
38	Ophør af udgift til leje af administrationskontor til FOF Brøndby-Rødovre	-100	-100	-100	-100
39	Ophør af samarbejde med DGI om Jump For Fun	-50	-50	-50	-50
	Børne- og Skoleudvalget	-13.876	-22.573	-22.573	-22.573
40	Reduktion af åbningstid i daginstitutioner	-4.168	-4.168	-4.168	-4.168
41	Reduktion i antal pladser i sundhedsklinikken	-100	-100	-100	-100
42	Ophør af særlig vikarpulje på 7. til 9. klassetrin	-934	-2.242	-2.242	-2.242
43	Ophør af aftenåbent i klub	-524	-1.258	-1.258	-1.258
44	Reduktion af ramme til undervisningsmidler mv.	-657	-657	-657	-657
45	Hæve klassekvotienterne i folkeskolerne	-3.800	-9.200	-9.200	-9.200
46	Forhøjelse af egenbetaling i SFO og klub	-1.980	-1.980	-1.980	-1.980
47	Reduktion i antal lejrskoler	-425	-1.020	-1.020	-1.020
48	Reduktion af ressourcer til aktiviteter i SFO	-167	-167	-167	-167
49	Afskaffelse af ekstra ressource til skole-hjem-samarbejdet på Brøndby Strand Skole	-98	-236	-236	-236
50	Reduktion af pulje til særlige og akutte indsatser i SSP-samarbejdet	-50	-50	-50	-50
51	Reduktion af ramme til aktiviteter i Ungeenheden	-150	-150	-150	-150
52	Udvidelse af aflastningsinstitution Weekendkolonien på Gillesager	-523	-1.045	-1.045	-1.045
53	Hjemtagelse af opgaver vedr. familiebehandling og kontaktperson	-300	-300	-300	-300
	Beskæftigelsesudvalget	-532	-532	-532	-532
54	Reduktion i budgettet til personer ansat i løntilskud	-32	-32	-32	-32
55	Besparelse på køb af mentorforløb for ledige	-500	-500	-500	-500
	Reduktionsforslag i alt	-31.990	-42.187	-42.187	-42.187

Udvalg: Økonomiudvalget

Politikområde: Fællesudgifter mv.

Type: Driftsudgifter, service

07. Begrænse mængden af trykt materiale

Beskrivelse af forslag

I Brøndby Kommune trykkes en lang række større publikationer. Som eksempler kan nævnes det interne personaleblad Vandposten, nye politikker, diverse planer og lignende. Dette har både en økonomisk og en klimamæssig omkostning.

Det foreslås derfor, at publikationer som ovenfor nævnt fremadrettet ikke trykkes, men i stedet kun publiceres digitalt. Forvaltningen vurderer, at der herved kan opnås en besparelse på 0,2 mio. kr. Budgettet er centralt placeret under Stabens budgetområde.

Der vil fortsat blive trykt materiale til fx ældrecentre, skoler, tandpleje, kulturnatten, fritidspas, diverse kampagnemateriale mv.

Økonomiske konsekvenser

i 1.000 kr.	2024	2025	2026	2027
Budget i alt	526	526	526	526
Reduktion, netto	200	200	200	200

Personalemæssige konsekvenser

i 1.000 kr.	2024	2025	2026	2027
Personale i alt	0	0	0	0
Personaleændring	0	0	0	0

Øvrige konsekvenser

Politikker, planer mv. vil fremadrettet skulle publiceres og læses digitalt. Brøndby 2030 indeholder et delmål om at reducere kommunens CO2. Dette forslag vil bidrage hertil. Det er imidlertid ikke på nuværende tidspunkt muligt at lave en præcis beregning af CO2 reduktionen.

Udvalg: Økonomiudvalget

Politikområde: Administrativ organisation - rådhuspersonale mv Type: Driftsudgifter, service

08. BKI, reduktionsblok for at opnå måltallet

Beskrivelse af forslag

Forslaget er en konsekvens af det fastsatte måltal. Det er forvaltningens vurdering, at beløbet bør realiseres ved medarbejderreduktion, idet alternativet er en reduktion af kompetenceudvikling og indkøb af IT-udstyr, hvilket ikke vurderes at være hensigtsmæssigt.

Hvis forslaget skal gennemføres, vil forvaltningen lave en vurdering af, hvor i forvaltningen på rådhuset reduktionen skal gennemføres.

Økonomiske konsekvenser

i 1.000 kr.	2024	2025	2026	2027
Budget i alt	35.685	35.685	35.685	35.685
Reduktion, netto	575	575	575	575

Personalemæssige konsekvenser

i 1.000 kr.	2024	2025	2026	2027
Personale i alt	62	62	62	62
Personaleændring	-1-2	-1-2	-1-2	-1-2

Forslaget skal ses i sammenhæng med øvrige forslag, der har administrative konsekvenser for forvaltningen på rådhuset. Omfanget af personaleændringen vil således afhænge af de samlede administrative reduktioner på forvaltningens område.

Øvrige konsekvenser

I forbindelse med gennemførelsen af, hvor personalereduktionen skal ske, vil der blive lagt vægt på, at det får færrest mulige konsekvenser for borgerne.

Udvalg: Økonomiudvalget

Politikområde: Puljer mv.

Type: Driftsudgifter, service

09. Reduktion af afregningsats for tjenestemandsforsikringer

Beskrivelse af forslag

For at sikre, at der er midler til at udbetale pension til tjenestemændene, indbetaler kommunen penge til Sampension.

Det beløb, der indbetales til Sampension, svarer til hvad kommunen forventer at der skal udbetales til tjenestemændene nu og i fremtiden.

P.t. er der indbetalt flere penge til Sampension end der forventes brugt. Disse penge er samlet i en slags for "opsparingskonto" (bonuskonto).

Sampension er af den opfattelse, at der godt kan trækkes penge ud af opsparingen, uden at det får konsekvenser for pensionsudbetalingerne.

Ud fra et forsigtighedsprincip foreslås det kun at reducere opsparingskontoen med et mindre beløb.

Økonomiske konsekvenser

i 1.000 kr.	2024	2025	2026	2027
Budget i alt	15.833	15.833	15.833	15.833
Reduktion, netto	200	200	200	200

Der er tale om skønsmæssige beregninger, med udgangspunkt i regnskabstallet for 2021.

Personalemæssige konsekvenser

i 1.000 kr.	2024	2025	2026	2027
Personale i alt	0	0	0	0
Personaleændring	0	0	0	0

Ingen.

Øvrige konsekvenser

Ingen.

Udvalg: Økonomiudvalget

Politikområde: Fællesudgifter mv.

Type: Driftsudgifter, service

10. Reduktion af udgifterne til ejendomsadministration

Beskrivelse af forslag

Gennem de senere år er budgettet til ejendomsadministration tilpasset på både udgifts- og indtægtssiden. Senest blev udgiftssiden tilpasset ved budgetopfølgning nr. 3 i 2022.

Det vurderes at der kan reduceres yderligere med 0,3 mio. kr. på udgiftssiden. Med denne tilpasning vil der forventeligt balance mellem budget og forbrug fremover.

Økonomiske konsekvenser

i 1.000 kr.	2024	2025	2026	2027
Budget i alt	-9.637	-10.706	-10.706	-10.706
Reduktion, netto	300	300	300	300

Budgettet til ejendomsadministration vil herefter i 2024 udgøre netto -9.437 mio. kr.

Personalemæssige konsekvenser

i 1.000 kr.	2024	2025	2026	2027
Personale i alt	0	0	0	0
Personaleændring	0	0	0	0

Ingen

Øvrige konsekvenser

Ingen

Udvalg: Økonomiudvalget

Politikområde: Administrativ organisation - rådhuspersonale mv.

Type: Driftsudgifter, service

11. SSF, reduktionsblok for at opnå måltallet

Beskrivelse af forslag

Forslaget er en konsekvens af det fastsatte måltal. Det er forvaltningens vurdering, at beløbet bør realiseres ved medarbejderreduktion, idet lønudgifter er det primære budget under Økonomiudvalget.

Hvis forslaget skal gennemføres, vil forvaltningen lave en vurdering af, hvor i forvaltningen på rådhuset reduktionen skal gennemføres.

Det forventes på sigt, at der kan software optimeres ved robotteknologi på forskellige områder i forvaltningen.

Økonomiske konsekvenser

i 1.000 kr.	2024	2025	2026	2027
Budget i alt	72.637	72.662	72.685	72.685
Reduktion, netto	1.171	1.171	1.171	1.171

Personalemæssige konsekvenser

i 1.000 kr.	2024	2025	2026	2027
Personale i alt	124	124	124	124
Personaleændring	2-3	2-3	2-3	2-3

Forslaget skal ses i sammenhæng med øvrige forslag, der har administrative konsekvenser for forvaltningen på rådhuset. Omfanget af personaleændringen vil således afhænge af de samlede administrative reduktioner på forvaltningens område.

Øvrige konsekvenser

I forbindelse med gennemførelsen af, hvor personalereduktion skal ske, vil der blive lagt vægt på, at det får færrest mulige konsekvenser for borgerne.

Udvalg: Økonomiudvalget

Politikområde: Puljer mv.

Type: Driftsudgifter, service

12. Ophør af julegave til kommunens medarbejdere

Beskrivelse af forslag

Medarbejdere i Brøndby Kommune har siden 2012 fået et Tivoli-kort uden beregning, som julegave.

Det har ved flere lejligheder i HovedMED udvalget været drøftet, om der kunne findes alternativer til et Tivoli-kort, da de afsatte budgetmidler er presset af stigende udgifter til netop et Tivoli-kort. Dette har ikke været tilfældet.

Det foreslås, at budget til julegave ophører fra 2024.

Økonomiske konsekvenser

i 1.000 kr.	2024	2025	2026	2027
Budget i alt	800	800	800	800
Reduktion, netto	800	800	800	800

-

Personalemæssige konsekvenser

i 1.000 kr.	2024	2025	2026	2027
Personale i alt	0	0	0	0
Personaleændring	0	0	0	0

Ingen.

Øvrige konsekvenser

Ingen.

Udvalg: Økonomiudvalget

Politikområde: Fællesudgifter mv.

Type: Driftsudgifter, service

13. Reduktion af puljen til følsomme gebyrer

Beskrivelse af forslag

Grundet usikkerhed om gebyrer vedrørende ikke rettidigt betalte ydelser blev der afsat en pulje som kunne afdække risikoen. Usikkerheden var af en mere teknisk karakter med at få udsendt rykkere. Vurderingen er nu, at usikkerheden er mindre end først antaget og derfor kan der puljen nedjusteres med 0,2 mio.kr.

Nedjustering forventes af have en varig karakter og vil derfor fra 2024 og frem reducere serviceudgifterne med 0,2 mio. kr.

Det afsatte beløb til puljen vil således udgøre 0,7 mio. kr. kr.

Økonomiske konsekvenser

i 1.000 kr.	2024	2025	2026	2027
Budget i alt	900	900	900	900
Reduktion, netto	200	200	200	200

Puljen vil herefter udgøre 0,7 mio. kr.

Personalemæssige konsekvenser

i 1.000 kr.	2024	2025	2026	2027
Personale i alt	0	0	0	0
Personaleændring	0	0	0	0

Ingen

Øvrige konsekvenser

Ingen

Udvalg: Økonomiudvalget

Politikområde: Bygningsdrift

Type: Driftsudgifter, service

14. Reduktion af rengøringsbudgettet på baggrund af rengøringsanalysen

Beskrivelse af forslag

De seneste år er der tilbagevendende foretaget mindre ramme-reduktioner ift. kommunens udgifter til rengøring i de kommunale ejendomme. Rengøringen udføres langt overvejende af kommunens egne rengøringsmedarbejdere.

Som led i budget 2022 blev der igangsat en rengøringsanalyse, og resultaterne heraf foreligger nu.

Analysen peger på, at et ikke-uvæsentligt økonomisk potentiale kan frigøres ved arbejdstilrettelæggelse og harmonisering af program- og serviceniveauer.

Analysen er udført for rengøring i hele kommunen, dog er det kun potentiale fra rengøring under Kommunale Ejendomme, der er medtaget her.

Forventningen er, at der med en fuld implementering og på sigt kan reduceres med 2 mio. kr. i det aktuelle budget.

Økonomiske konsekvenser

i 1.000 kr.	2024	2025	2026	2027
Budget i alt	37.699	37.332	37.332	37.332
Reduktion, netto	1.500	2.000	2.000	2.000

Det forventes, at de første økonomiske tilpasninger kan ske med effekt fra 2024.

Personalemæssige konsekvenser

i 1.000 kr.	2024	2025	2026	2027
Personale i alt	72	72	72	72
Personaleændring	0	0	0	0

De 72 årsværk udgøres af i alt 98 medarbejdere, hvoraf mange er ikke ansat på fuldtid. Implementering af forslaget vil indebære personalemæssige konsekvenser for flere medarbejdere.

Øvrige konsekvenser

I takt med indfasningen af harmoniserede serviceniveauer vil borgere og brugergrupper forventeligt opleve en ændring i det oplevede rengøringsniveau.

Udvalg: Økonomiudvalget

Politikområde: Politisk organisation

Type: Driftsudgifter, service

15. Tilpasse budget til politikeres it udstyr mv.

Beskrivelse af forslag

Der er i budgettet afsat midler til it udstyr mv. til det politiske niveau. Når en ny kommunalbestyrelse tiltræder hvert fjerde år, er der afsat midler til at indkøbe det nødvendige it udstyr. Derudover er der hvert år afsat midler til indkøb mv. i det omfang, der er behov for det.

En gennemgang af forbruget i de senere år viser, at området er overbudgetteret. Det foreslås derfor, at budgettet reduceres med 150.000 kr. årligt.

Økonomiske konsekvenser

i 1.000 kr.	2024	2025	2026	2027
Budget i alt	259	259	259	259
Reduktion, netto	150	150	150	150

-

Personalemæssige konsekvenser

i 1.000 kr.	2024	2025	2026	2027
Personale i alt	0	0	0	0
Personaleændring	0	0	0	0

Ingen

Øvrige konsekvenser

Ingen

Udvalg: Økonomiudvalget

Politikområde: Fællesudgifter mv.

Type: Driftsudgifter, service

16. Rammereduktion på IT og telefoni

Beskrivelse af forslag

Budgetområdet "Fælles it og telefoni" har i 2023 et samlet driftsbudget på 46,6 mio. kr. fordelt på områderne IT og Digitalisering.

På baggrund af de senere års effektiviseringer og med afsæt i de seneste års forbrug vil det være muligt at reducere den samlede ramme med 1,0 mio. kr.

Økonomiske konsekvenser

i 1.000 kr.	2024	2025	2026	2027
Budget i alt	46.656	47.310	46.658	46.658
Reduktion, netto	1.000	1.000	1.000	1.000

Personalemæssige konsekvenser

i 1.000 kr.	2024	2025	2026	2027
Personale i alt				
Personaleændring	0	0	0	0

Forslaget forventes ikke at få nogle personalemæssige konsekvenser

Øvrige konsekvenser

Forslaget får ingen konsekvenser for borgere.

Udvalg: Økonomiudvalget

Politikområde: Administrativ organisation - rådhuspersonale mv.

Type: Driftsudgifter, service

17. Rammereduktion på Teknik- og Miljøforvaltningens rammer under ØU

Beskrivelse af forslag

Der foretages en generel rammebesparelse på Teknik- og Miljøforvaltningens budgetområder, som fordeles på den administrative organisation, fælles IT og telefoni samt bygningsvedligehold og Teknisk service.

Besparselsen er alene indarbejdet i 2024 for at tage højde for den gradvise indfasning af besparelserne på rengøringsområdet de kommende år.

Økonomiske konsekvenser

i 1.000 kr.	2024	2025	2026	2027
Budget i alt	127.372	125.844	125.192	125.192
Reduktion, netto	370			

Personalemæssige konsekvenser

i 1.000 kr.	2024	2025	2026	2027
Personale i alt	0			
Personaleændring	0			

Ingen umiddelbare personalemæssige konsekvenser.

Øvrige konsekvenser

Ingen.

Udvalg: Teknik- og Miljøudvalget

Politikområde: Veje- og grønne områder

Type: Driftsudgifter, service

18. Takstfinansiering af rottebekæmpelsen

Beskrivelse af forslag

I en lang række omegnskommuner (bl.a. Hvidovre, Albertslund og Rødovre) finansieres rottebekæmpelsen via takster til private grundejere og opkræves typisk som en promille af ejendomsværdien og via ejendomsskatten.

I Brøndby Kommune er opgaven – af historiske årsager – skattefinansieret via driften. Forslaget lægger op til at følge andre kommuners eksempel og fremadrettet opkræve en takst hos de private grundejere.

Opgaven omfatter myndigheds- og driftsopgaver og samlet udgør de årlige udgifter i størrelsesordenen 1 mio. kr. Omkostningerne var i 2021 980.000 kr. Med forslaget flyttes finansieringen til takstområdet, hvorfor servicerammen aflastes med udgifter svarende til 1 mio. kr.

Med de nuværende ressourcer og med den aktuelle bemanning er opgaven sårbar ift. udsving i antallet af henvendelser og i forbindelse med sygdom m.v. hvorfor det i perioder kan være svært at opretholde det lovpligtige serviceniveau. Hvis der arbejdes videre med forslaget, er det en anledning og mulighed at lade takstfinansieringen dække yderligere 1 årsværk (så de samlede udgifter vil udgøre i alt 1,5 mio. kr.).

I Brøndby Kommune opkræves ejendomsskat på 5.391 ejendomme og fordeles disse udgifter mellem dem, vil det udgøre i størrelsesordenen 280 kr. pr. ejendom. Fastholdes den nuværende bemanning svarer udgiften til i størrelsesordenen 185 kr. pr. ejendom.

Opgaven er lovpligtig iht. Bekendtgørelse om forebyggelse og bekæmpelse af rotter (Rottebekendtgørelsen, Bekendtgørelse nr. 2307 af 6. december 2021). Heraf følger, at Kommunalbestyrelsen kan beslutte, at der skal opkræves gebyr til dækning af omkostningerne ved den kommunale rottebekæmpelse på samtlige faste ejendomme og, at der ikke meddeles dispensation for betaling af gebyret.

Indsatsen består i målrettet og effektiv forebyggelse og bekæmpelse af rotter for borgere, virksomheder og institutioner, herunder sikring af kloakker og afløbsinstallationer og kontrol med tilsynspligtige ejendomme samt rottesikring af kommunens egne bygninger og installationer. Endvidere er der en myndighedsmæssig forpligtigelse til at lave en handlingsplan hvert 3. år samt give påbud og forbud til grundejere med rotteudfordringer.

Økonomiske konsekvenser

i 1.000 kr.	2024	2025	2026	2027
Budget i alt	21.137	21.137	21.137	21.137
Reduktion, netto	1.000	1.000	1.000	1.000

Udgifterne vil fremover ikke belaste servicerammen, men i stedet blive finansieret via takst.

Personalemæssige konsekvenser

i 1.000 kr.	2024	2025	2026	2027
Personale i alt				
Personaleændring	0	0	0	0

Forslaget får ingen umiddelbare personalemæssige konsekvenser. Dog hvis serviceniveauet opjusteres vil opgaven blive tilført yderligere et årsværk.

Øvrige konsekvenser

De private grundejere vil opleve en stigning i deres ejendomsskat.

Udvalg: Teknik- og Miljøudvalget

Politikområde: Miljø, plan og fællesudgifter

Type: Driftsudgifter, service

19. Rammereduktion på Teknik- og Miljøforvaltningens rammer under TMU

Beskrivelse af forslag

Der foretages en generel rammebesparelse på Teknik- og Miljøforvaltningens budgetområder, som fordeles på miljø, plan og fællesudgifter samt Materielgården.

Besparselsen er alene indarbejdet i 2024 for at tage højde for den gradvise indfasning af besparelserne på rengøringsområdet de kommende år.

Økonomiske konsekvenser

i 1.000 kr.	2024	2025	2026	2027
Budget i alt	48.210	48.021	47.986	47.982
Reduktion, netto	130			

-

Personalemæssige konsekvenser

i 1.000 kr.	2024	2025	2026	2027
Personale i alt				
Personaleændring	0			

Forslaget får ingen umiddelbare personalemæssige konsekvenser.

Øvrige konsekvenser

Ikke relevant.

Udvalg: Teknik- og Miljøudvalget

Politikområde: Veje- og grønne områder

Type: Driftsudgifter, service

20. Øge brugerbetalingen for at sikre økonomisk balance i driften af nyttehaverne

Beskrivelse af forslag

I Brøndby Kommune er der 404 nyttehaver fordelt på 7 områder i Brøndbyvester og Brøndby Strand. I nyttehaverne har borgerne mulighed for at dyrke grøntsager, bær eller frugt.

Nyttehaverne kan pt. lejes for et årligt beløb på 1.971 kr. (prisen for pensionister er 1.138 kr.) og genererede i 2022 indtægter for 0,6 mio. kr.

Til budget 2021 blev der givet en 3-årig bevilling på 0,825 mio. kr. til anskaffelse af toiletvogn, løbende driftsudgifter og ansættelse af en medarbejder til en skærpet og styrkende social indsats forankret i Social- og Sundhedsforvaltningen. Denne bevilling udløber med udgangen af 2023.

I tilgift har Teknik- og Miljøforvaltningen inden for det eksisterende driftsbudget hidtil afholdt udgifter til vand og renovation.

De samlede driftsudgifter udgjorde i 2022 1,2 mio. kr. og anslås i 2023 at beløbe sig til 1,4 mio. kr. Udgifterne fordeler sig på:

- Renovation 475.000 kr. (herunder grebning af usorteret affald)
- Driftsabonnementer - løbende 75.000 kr.
- Vandforsyning og afgifter – anslået 65.000 kr.
- Medarbejderressourcer 450.000 kr. – der er ansat en medarbejder (30 timer), der sikrer en skærpet og styrkende social indsats i områderne (budgetsat 2021 – 2023)
- 3 toiletvogne med rengøring og tømning 375.000 kr. for at sikre de hygiejniske forhold i områderne (budgetsat 2021 – 2023)

I henhold til Planloven er det ikke muligt at nedlægge antallet af nyttehaver, men serviceniveauet kan justeres lige som det kan overvejes at outsource administrationen af nyttehaverne. Det er desuden en reelt alternativ at øge brugerbetalingen, så indtægterne svarer til udgifterne.

Reduktionsforslaget kan/skal ses i sammenhæng med udvidelsesforslag. Opretholde det aktuelle serviceniveau i driften af nyttehaverne.

Økonomiske konsekvenser

i 1.000 kr.	2024	2025	2026	2027
Budget i alt	-	-	-	-
Reduktion, netto	800	800	800	800

For at aktiviteterne i nyttehaverne balancerer økonomisk, øges brugerbetalingen, så den fremadrettet årligt udgør hhv. 4.394 kr. (eller 366 kr. månedligt) for pensionister 2.537 kr. (eller 211 kr. månedligt).

Spørgsmålet om outsourcing er endnu ikke belyst ift. mulige økonomiske konsekvenser.

Personalemæssige konsekvenser

i 1.000 kr.	2024	2025	2026	2027
Personale i alt				
Personaleændring				

Forvaltningen anbefaler, at der fortsat er tilknyttet en fast socialmedarbejder til opgaven. Såfremt dette fastholdes, får forslaget ikke personalemæssige konsekvenser.

Øvrige konsekvenser

Forslaget ændrer ikke på, at nyttehaver som tilbud opretholdes, men det kan have betydning for, hvilke borgere som fremadrettet vil gøre brug af dem, idet lejen evt. forhøjes betydeligt.

Hvis administrationen outsources til fx kolonihaveforbundet bliver nyttehaverne ikke nødvendigvis udelejet kun til Brøndby-borgere.

Udvalg: Social- og Sundhedsudvalget

Politikområde: Ældreområdet

Type: Driftsudgifter, service

21. Længst mulig i eget hjem – reduktion i plejeboligkapaciteten med 10 pladser

Beskrivelse af forslag

Gennem en kombination af velfærdsteknologiske løsninger og fast tilknyttede teams kan flere borgeres ønske om at blive boende i eget hjem blive indfriet, samtidig med at der eventuelt kan indhentes kvalitetsmæssige forbedringer til borgene og økonomiske gevinster til Brøndby Kommune.

Ældre og Omsorg foreslår derfor at nedlukke 10 plejehjemspladser på Gildhøjhjemmet. Selvom Brøndby Kommune lukker 10 plejehjemspladser, er det forvaltningens vurdering, at man stadigvæk vil kunne overholde plejeboligarantien. Det kan betyde, at borgere, som søger en specifik plejebolig, ikke tilbydes en bolig med det samme. Borgere, som søger en specifik plejebolig, er ikke omfattet af plejeboligarantien.

Ældre og Omsorg vil følge udviklingen på ventelisterne meget tæt mhp. at vurdere, om pladserne skal åbnes igen. Det er Ældre og Omsorgs vurdering, at flere borgere vil kunne omfattes af ønsket om at blive længst muligt i eget hjem, bl.a. ved anvendelse af velfærdsteknologiske løsninger og forebyggende indsatser. Derudover skal dette forslag ses i sammenhæng med udvikling af et udvidet tilbud omkring daghjem, hvor ældre med et godt dagtilbud (suppleret med teknologi og flere punktbesøg) kan bo længere tid i egen bolig frem for en plejebolig. Forslaget kan påvirke fritvalgsbudgettet, og der vil være udgifter til tomgangsleje i de plejeboliger, der er nedlukket og eventuelt til velfærdsteknologiske løsninger m.m.

Lukning af 10 pladser på Gildhøjhjemmet skal også ses i lyset af manglende ønske – fra borgernes side – om at bo på Gildhøjhjemmet.

Ældre og Omsorg vil løbende evaluere nedlukningen af de 10 plejehjemspladser og desuden analysere behovet for antallet af pleje- og ældreboliger i forbindelse med etablering af et friplejehjem i Vesterled. Derudover vil Ældre og Omsorg have fokus på, hvilke økonomiske konsekvenser det har for fritvalgsbudgettet.

Økonomiske konsekvenser

i 1.000 kr.	2024	2025	2026	2027
Budget i alt	168.367	168.367	168.367	168.367
Reduktion, netto	1.500	3.000	3.000	3.000

Da der skal være plads til beboerne fra det afsnit, man vælger at nedlukke midlertidigt på andre afsnit, vil der være halvårs effekt i 2024. Besparelsen er primært på plejepersonale, samt direkte omkostninger tilknyttet den enkelt beboer. Herudover er der indregnet øget udgifter til hjemmeplejeydelser samt midler til betaling af tomgangsleje.

Personalemæssige konsekvenser

i 1.000 kr.	2024	2025	2026	2027
Personale i alt	226	226	226	226
Personaleændring	4,25	8,50	8,50	8,50

Da der er mangel på sundhedsfagligt personale, er det Ældre og Omsorgs vurdering, at det personale, som bliver berørt af nedlukningen, vil kunne tilbydes et tilsvarende job på ældreområdet.

Øvrige konsekvenser

Det er forventningen, at plejeboligarantien vil kunne overholdes og der ikke vil være de store konsekvenser for borgerne, idet der dog kan forventes lidt længere ventetid, bl.a. til de specifikke boligønsker.

22. Sammenlægning af daghjem og dagcenter

Beskrivelse af forslag

Ældre og Omsorg foreslår at lægge kommunens daghjem og dagcenter sammen i Ældrecentret Æblehaven. I forbindelse med sammenlægningen nedlægges begrebet dagcenter, og der reduceres med en stilling samt tilhørende driftsmidler

Dagcentret på Nygårds Plads er et tilbud til visiterede borgere i Brøndby Kommune, der ikke kan benytte sig af andre tilbud, som f.eks. foreninger, klubber og pensionisthuse. Tilbuddet er et "kan tilbud" og derfor er Brøndby Kommune ikke forpligtiget til at udbyde dette. Der er i dag 5 dagcenterpladser om dagen og borgere kan tildeles fra en til flere dage pr. uge, som enten et halvdags- eller heldagstilbud. Tilbuddet er ikke tidsbegrænset og foregår enten i Dagcentret Oasen eller på de respektive afdelinger i huset sammen med centrets beboere. Borgeren skal visiteres af kommunen

Daghjemmet i Æblehaven er oprettet som et kommunalt tilbud til hjemmeboende borgere, der enten selv har behov for hjælp, støtte og aflastning i deres hverdag, eller som har en ægtefælle, der har behov for aflastning. Der er 23 daghjemspadser dagligt på alle hverdage. Der er en individuel faglig vurdering fra personalet, hvor mange dage om ugen den enkelte borger kan få plads i daghjemmet, men det kan variere fra 1 dag om ugen til 5 dage om ugen. Borgeren tilbydes samvær med andre daghjemsbrugere og ældrecentrets øvrige beboere. Aktiviteterne er varierende lige fra spil, højtlesning af dagens nyheder i avisen, sang, gudstjeneste, reminiscens, gymnastik, gruppeaktiviteter, madlavning, bading, eller håndarbejde, og ture ud af huset. Da Daghjemmet ikke udnytter den fulde kapacitet på 23, kan dagcentrets 5 pladser overføres til og implementeres i daghjemmet uden at ændre på personalenormeringen samt på kommunens serviceniveau.

Gennemføres dette forslag, vil det betyde at kommunens kvalitetsstandarder på området skal ændres. Forslaget skal desuden ses i sammenhæng med udvidelsesforslag, hvor der søges om midler til et udvidet daghjem, så borgere kan være i eget hjem længst muligt – samt udskyde behovet for en plejehjemsplads.

Økonomiske konsekvenser

i 1.000 kr.	2024	2025	2026	2027
Budget i alt	400	400	400	400
Reduktion, netto	400	400	400	400

Besparelse på både personaleressourcer og øvrig drift.

Personalemæssige konsekvenser

i 1.000 kr.	2024	2025	2026	2027
Personale i alt	1	1	1	1
Personaleændring	1	1	1	1

Når forslaget er fuldt implementeret vil dagcenter / daghjemmet blive reduceret med en stilling svarende til 0,360 mio. kr. og 40.000 kr. i driftsmidler.

Øvrige konsekvenser

Der vil være dagcenter gæster, der i stedet for at køre til Nygårds Plads, skal transporteres til Æblehaven. Det vil være muligt at søge om kørsel til Æblehaven.

Udvalg: Social- og Sundhedsudvalget

Politikområde: Det borgernære område

Type: Driftsudgifter, service

23. Besparelser på diverse driftskonti på træningsområdet

Beskrivelse af forslag

Forslaget omhandler besparelser på diverse konti vedr. drift, blandt andet træningsredskaber, inventar og kompetenceudvikling på træningsområdet.

Det vil betyde, at der vil være mindre mulighed for indkøb af materialer samt udstyr m.m. Derfor skal det eksisterende udstyr og materialer holde længere tid.

Trods en reduktion af uddannelsesbudgettet, vil det stadig være muligt at sikre tilstrækkelig kompetenceudvikling, så det faglige niveau kan opretholdes.

Økonomiske konsekvenser

i 1.000 kr.	2024	2025	2026	2027
Budget i alt	1.350	1.350	1.350	1.350
Reduktion, netto	500	500	500	500

Besparelse på driftsomkostninger.

Personalemæssige konsekvenser

i 1.000 kr.	2024	2025	2026	2027
Personale i alt	0	0	0	0
Personaleændring	0	0	0	0

Ingen konsekvenser.

Øvrige konsekvenser

Forslaget har ingen konsekvenser for borgerne, da de stadigvæk vil modtage træning på et fagligt højt niveau.

Udvalg: Social- og Sundhedsudvalget

Politikområde: Ældreområdet

Type: Driftsudgifter, service

24. Ophør af klippekortsordning

Beskrivelse af forslag

Brøndby Kommune kan efter en konkret individuel vurdering tilbyde borgere, der er visiteret til praktisk og personlig hjælp, en klippekortsordning. Ydelsen gives fortrinsvis til borgere, der modtager mellem 7-13 timers hjælp om ugen. I 2022 fik 617 borgere ydelsen, og der blev leveret 2.127 timer.

Hvis kommunalbestyrelsen vælger, at nedlægge klippekortsordningen - svarende til 0,800 mio. kr. - betyder det, at ydelsen ikke længere er en del af kommunens serviceniveau

Det er borgeren, der i samarbejde med personalet, som beslutter, hvad klippekortet kan anvendes. Her er eksempler på hvad det kan anvendes til:

- Gåture
- Ture ud af huset
- Hjælp til indkøb og betaling af regninger
- Højtlesning
- Ekstra rengøring

Indsatsen tæller 1 klip af 30 min. pr. uge. Det er muligt at spare klip sammen til længere aktiviteter. Der kan maksimalt opsaves 3 timer hver 5. uge.

Ældre og Omsorg forventer, at det fremadrettet bliver sværere at rekruttere sundhedsfagligt personale. Derfor skal vi bruge personalets ressourcer til borgere som har et større behov og "spare hænder" til mere relevante opgaver. Forslaget skal medvirke til at sikre, at det sundhedsfaglige personale allokeres til de mest relevante sundhedsfaglige opgaver. Klippekortsindsatserne hører ikke til de mest relevante indsats for det sundhedsfaglige personale.

Ældre og Omsorg har undersøgt, hvorvidt vores nabokommuner tilbyder indsatsen klippekort. Ifølge kvalitetsstandarderne i Glostrup, Albertslund, Høje Taastrup og Hvidovre tilbyder de ikke indsatsen klippekort.

Økonomiske konsekvenser

i 1.000 kr.	2024	2025	2026	2027
Budget i alt	800	800	800	800
Reduktion, netto	800	800	800	800

Ophør af klippekortsordningen i hjemmeplejen vil samlet set medføre en besparelse på 0,800 mio. kr., hvilket svarer til ca. 2 stillinger.

Personalemæssige konsekvenser

i 1.000 kr.	2024	2025	2026	2027
Personale i alt	2	2	2	2
Personaleændring	2	2	2	2

Da der er mangel på sundhedsfagligt personale, er det Ældre og Omsorgs vurdering, at besparelsen ikke vil få personalemæssige konsekvenser i form af afskedigelser, etc.

Øvrige konsekvenser

For borgerne kan besparelsen betyde en serviceforringelse, da man ikke længere kan få indsatsen klippekort.

Udvalg: Social- og Sundhedsudvalget

Politikområde: Ældreområdet

Type: Driftsudgifter, service

25. Kvalitetsstandarden for "Årlig hovedrengøring" ændres i hjemmeplejen

Beskrivelse af forslag

Det foreslås, at man generelt ophører med indsatsen "Årlig hovedrengøring" i kvalitetsstandarden for praktisk og personlig hjælp på fritvalgsområdet.

I forbindelse med den tidligere Ældrepulje blev der oprettet en indsats "Årlig hovedrengøring" til alle borgere i hjemmeplejen, der i forvejen modtager indsatsen "Rengøring". Den grundlæggende "Rengøring" gør det ikke altid muligt at komme "i bund" med rengøringen, og blev derfor suppleret med indsatsen "Årlig hovedrengøring". Denne indsats har en varighed på 3 timer årligt.

I 2022 fik 229 borgere ydelsen "Årlig hovedrengøring". En gennemførelse af forslaget medfører, at ordningen ophører.

En afledt effekt af besparelsen vil være et reduceret dagligt fremmøde af medarbejdere (færre ydelser medfører færre medarbejdere). Ved reduceret fremmøde vil det betyde, at fordelingen af arbejdsopgaver kan blive ændret, sådan at morgenaktiviteter som "personlig pleje" ikke altid vil kunne leveres tidligt om formiddagen, men må vente til sidst på formiddagen eller eftermiddagen.

En anden afledt effekt vil være, at det kan opleves som vanskeligere "at holde hjemmet" med den løbende rengøring, når hovedrengøringen fjernes.

Ældre og Omsorg forventer, at det fremadrettet bliver sværere at rekruttere sundhedsfagligt personale. Derfor skal vi bruge personalets ressourcer til borgere, som har et større behov, herunder "spare hænder" til mere relevante opgaver. Råderumsinitiativet skal sikre, at det sundhedsfaglige personale allokeres til de mest relevante sundhedsfaglige opgaver. Hovedrengøring af borgerens hjem hører ikke til de mest relevante indsatser for det sundhedsfaglige personale. Der vil som altid kunne bevilges en "hovedrengøring" efter en konkret og individuel vurdering,

Økonomiske konsekvenser

i 1.000 kr.	2024	2025	2026	2027
Budget i alt	250	250	250	250
Reduktion, netto	250	250	250	250

Ophør med indsatsen hovedrengøring i hjemmeplejen vil samlet set medføre en besparelse på 0,250 mio. kr., hvilket svarer til ca. 0,6 årsværk.

Personalemæssige konsekvenser

i 1.000 kr.	2024	2025	2026	2027
Personale i alt	0,6	0,6	0,6	0,6
Personaleændring	0,6	0,6	0,6	0,6

Da der er mangel på sundhedspersonale, er det Ældre og Omsorgs vurdering, at besparelsen ikke vil få personalemæssige konsekvenser i form af afskedigelser, etc.

Øvrige konsekvenser

Der vil være tale om en serviceforringelse for borgerne. Der kan dog i helt særlige tilfælde fortsat ydes hjælp til hovedrengøring som en engangsbevilling. Denne bevilliges med henblik på, at hjemmet efterfølgende kan vedligeholdes, jævnfør kvalitetsstandarden for almindelig rengøring.

26. Reduktion af budget til kompressionsstrømper

Beskrivelse af forslag

Ankestyrelsen har i en principafgørelse (Nr. 20-22 om hjælpemiddel) præciseret, at kompressionsstrømper både kan være et hjælpemiddel og have karakter af behandlingsredskab. Et behandlingsredskab kan ikke bevilges efter reglerne om hjælpemidler. Om kompressionsstrømper skal anses for et hjælpemiddel, afhænger af en konkret og individuel vurdering - hvad er det primære formål med kompressionsstrømper for den enkelte. Hvis kompressionsstrømper for den enkelte borger kan karakteriseres som et behandlingsredskab, har kommunerne ikke lovhjemmel til at bevilge strømperne.

Siden Ankestyrelsens præcisering, har visitationen ikke visiteret kompressionsstrømper som et hjælpemiddel, og derfor foreslår Ældre og Omsorg, at budgettet til kompressionsstrømper reduceres fra 1,1 mio. kr. med 0,8 mio. kr.

Kompressionsstrømperne skalfremover finansieres af regionerne eller af borgeren selv. Ældre og Omsorg vil i den kommende periode følge området tæt, så vi undgår at borgere, der ikke har råd til kompressionsstrømper får amputeret tæer, fødder og ben. Eksempelvis kan diabetikere, der har dårlig blodcirkulation, risikere at få sår, hvis de ikke har de korrekte kompressionsstrømper. Der bibeholdes i forslaget således 0,2 mio. kr. til at følge og forebygge utilsigtede konsekvenser i forlængelse af den nye praksis på området.

Økonomiske konsekvenser

i 1.000 kr.	2024	2025	2026	2027
Budget i alt	1.100	1.100	1.100	1.100
Reduktion, netto	800	800	800	800

Udgifter til kompressionsstrømper ligger under det samlede budget til ortopædiske hjælpemidler, og forbruget var i 2022 1,096 mio. kr. Da forbruget kan variere fra år til år tages der udgangspunkt i et forbrug på 1 mio. kr.

Personalemæssige konsekvenser

i 1.000 kr.	2024	2025	2026	2027
Personale i alt	0	0	0	0
Personaleændring	0	0	0	0

Ingen personalemæssige konsekvenser.

Øvrige konsekvenser

Hvis borgeren ikke får den korrekte behandling, kan det resultere i amputationer. Det er vanskeligt at foretage en optælling af, hvor mange borgere der vil blive ramt af Ankestyrelsens præcisering. I Brøndby Kommune er der ca. 500 borgere, der har en aktiv bevilling til kompressionsstrømper i omsorgssystemet. Ankestyrelsens principafgørelse kan få konsekvenser for de borgere, hvor regionen ikke betaler, eller hvor borgerne ikke har ressourcer til at betale for egne kompressionsstrømper, men som nævnt så følger Ældre og Omsorg området tæt mhp. at forebygge amputationer.

27. Ændring i levering af mad til hjemmeboende

Beskrivelse af forslag

Forslaget vedrører levering af mad til hjemmeboende borgere, der er visiteret til kommunens madserviceordning ifølge serviceloven § 83. Madserviceordningen er en del af fritvalgssydelsene, og borgerne kan derfor vælge imellem de godkendte leverandører af madservice i madserviceordningen/ fritvalgsordningen.

På nuværende tidspunkt får de visiterede borgere i madserviceordningen leveret den køle vakumpakkede mad til opvarmning 2 gange ugentligt.

Ældre og Omsorg foreslår, at leveringen reduceres til 1 gang om ugentligt.

Maden bliver leveret kølevakumpakket og opbevares i borgernes køleskabe. Maden kan opvarmes i mikrobølgeovn og almindelig ovn.

Maden er beregnet til at kunne holde sig i mange dage, hvorfor forslaget ikke vurderes at være et problem i forhold til holdbarhed og kvalitet.

Økonomiske konsekvenser

i 1.000 kr.	2024	2025	2026	2027
Budget i alt	200	200	200	200
Reduktion, netto	100	100	100	100

Da madleverandøren kun skal levere mad en gang om ugen, vil leveringsprisen kunne reduceres med 0,100 mio. kr.

Personalemæssige konsekvenser

i 1.000 kr.	2024	2025	2026	2027
Personale i alt	0	0	0	0
Personaleændring	0	0	0	0

Ingen personalemæssige konsekvenser for kommunens personale.

Øvrige konsekvenser

Det er vurderingen at borgerne ikke vil opleve ændringer i forhold til kvaliteten af maden, da maden er kølevakumpakket og beregnet til at kunne holde sig flere dage i køleskabet. Der skal dog kunne være plads til 1 uges mad i køleskabet. Der kan være borgere, der ikke vil bryde sig om at opbevare mad til en hel uge i køleskabet.

Udvalg: Social- og Sundhedsudvalget

Politikområde: Ældreområdet

Type: Driftsudgifter, service

28. Afskaffelse af palliativ fysioterapi på ældrecentrene

Beskrivelse af forslag

Palliativ fysioterapi på ældrecentrene er en såkaldt KAN-opgave. Indsatsen blev bevilget via Værdighedspuljen i 2019.

Formålet med palliativ indsats er generelt at fremme livskvalitet og lindre symptomer hos alvorligt syge og døende i den sidste levetid.

Indsatsen og tovholderfunktionen omkring optimering af faglighed/arbejdsgange skulle varetages af en palliativ fysioterapeut fra Træningscentret, men grundet Corona og den tilknyttede fysioterapeuts efterfølgende barselsorlov, blev indsatsen kun delvist og sporadisk implementeret.

Erfaringen med effekten af tilbuddet er derfor ikke særlig stor.

Mange andre kommuner tilbyder ikke og/eller er de senere år ophørt med palliativ fysioterapi, bl.a. fordi det ikke er en kommunal SKAL-opgave.”

Økonomiske konsekvenser

i 1.000 kr.	2024	2025	2026	2027
Budget i alt	300	300	300	300
Reduktion, netto	300	300	300	300

Fordelingen af budget er:

Træningscenter 0,235 mio.kr.

Kompetenceudvikling Træningscentret 25.000 kroner

Funktionstillæg til medarbejdere på de tre ældrecentre 40.000 kr.

Personalemæssige konsekvenser

i 1.000 kr.	2024	2025	2026	2027
Personale i alt	0,50	0,50	0,50	0,50
Personaleændring	0,50	0,50	0,50	0,50

Øvrige konsekvenser

Palliativ fysioterapi vil ikke længere være en mulighed for de borgere, der hidtil har modtaget indsatsen, og det vil betyde et lavere serviceniveau. Det kan have indflydelse på livskvalitet i den sidste tid.

Udvalg: Social- og Sundhedsudvalget

Politikområde: Ældreområdet

Type: Driftsudgifter, service

29. Reducere uddannelsesmidlerne til Specialuddannelsen i borgernær sygepleje

Beskrivelse af forslag

Ældre og Omsorg foreslår, at reducere uddannelsesmidlerne til Specialuddannelsen i borgernær sygepleje med 0,150 mio. kr., da søgningen til uddannelsen ikke er så stor, og derfor bliver budgettet ikke anvendt fuldt ud.

Specialuddannelsen i borgernær sygepleje er en videreuddannelse for sygeplejersker, der ønsker at behandle borgere i eget hjem.

En sygeplejerske med speciale i borgernær sygepleje varetager sygdomsforebyggelse og behandling af komplicerede sygdomsforløb i patientens eget hjem.

Uddannelsen henvender sig primært til sygeplejersker, der arbejder i den kommunale sygepleje.

Ældre og Omsorg har undersøgt, hvorfor de eksisterende sygeplejersker ikke ønsker at videreudanne sig til Specialuddannelsen i borgernær sygepleje. Der er to grunde, der går igen.

1. De nyuddannede sygeplejersker har ikke tid, da de er ved at stifte familie m.m.
2. De mere erfarne sygeplejersker har ikke en bachelorgrad, og derfor skal de tage et ekstra modul i videnskabsteori, hvilket er tidskrævende.

Der vil med implementering af forslaget stadig være mulighed for at sende én medarbejder på uddannelse om året.

Økonomiske konsekvenser

i 1.000 kr.	2024	2025	2026	2027
Budget i alt	310	310	310	310
Reduktion, netto	150	150	150	150

Reduktion af afsatte midler til specialuddannelse i borgernær sygepleje.

Personalemæssige konsekvenser

i 1.000 kr.	2024	2025	2026	2027
Personale i alt	0	0	0	0
Personaleændring	0	0	0	0

Ingen personalemæssige konsekvenser.

Øvrige konsekvenser

Ingen konsekvenser for borgerne, da de stadigvæk får sygeplejefaglige indsatser af høj kvalitet.

30. Nedbringelse af vikarforbruget på ældreområdet

Beskrivelse af forslag

Brøndby Kommune har et (for) højt vikarforbrug - og en arbejdsgruppe i Ældre og Omsorg har udarbejdet en Vikarkorpsanalyse, der bl.a. har til formål at undersøge, om medarbejderne i Brøndby Kommunes eget vikarkorps medvirker til at højne kvaliteten og fagligheden, samt de økonomiske og ressourcemæssige aspekter, herunder dækningsgrad og tidsforbrug. Den samlede analyse viser, at det er vurderingen, at en fortsættelse af vikarkorpsets eksistens vil være at foretrække.

Vikarkorpsanalysen, der er baseret på både kvantitative og kvalitative data fra 2019-2022, har en række anbefalinger, hvoraf nogle fremgår nedenfor:

- Opfølgning på arbejdsgange mhp. at udvikle og effektivisere kommunens vikarkorps, herunder præcisering af arbejdsgang for (af)bestilling af vikarer og videreformidling til enhederne.
- En udvidet åbningstid i vikarkorpsets administration.
- Struktureret og kontinuerlig rekruttering af vikarer, bl.a. med fokus på flere vikarer til weekender og dokumentation for og mulighed for udvikling af kompetencer.
- Arbejde struktureret med muligheder for bod og erstatningsvagter ift. eksterne leverandører.
- Undersøge muligheder for at minimere u hensigtsmæssige lønforskelle, samt iværksættelse af FEA-aftale.

På den baggrund er det Ældre og Omsorgs vurdering, at der bl.a. ved implementering af en række af disse anbefalinger kan udgifterne til områdernes vikarforbrug reduceres med ca. 0,5 mio. kr. Der stiles efter en generel nedbringelse af vikarforbruget på ældreområdet, bl.a. udvikling og effektivisering af vikarkorps, indgåelse af ny FEA-aftale med egne fastansatte medarbejdere, samt generelt en øget fokus på (syge)fravær.

Økonomiske konsekvenser

i 1.000 kr.	2024	2025	2026	2027
Budget i alt	20.300	20.300	20.300	20.300
Reduktion, netto	500	500	500	500

Bl.a. med baggrund i en netop udarbejdet vikarkorpsanalyse er det Ældre og Omsorgs vurdering, at der bl.a. ved implementering af en række af disse anbefalinger kan reduceres med ca. 0,5 mio. kr.

Personalemæssige konsekvenser

i 1.000 kr.	2024	2025	2026	2027
Personale i alt	0	0	0	0
Personaleændring	0	0	0	0

Da besparelsen primært går på effektivisering anvendelsen af vikarer (eksterne og interne), får det ikke personalemæssige konsekvenser for det administrative personale i vikarkorps. Da der er mangel på sundhedsfagligt personale, er det Ældre og Omsorgs vurdering, at besparelsen ikke vil få personalemæssige konsekvenser i form af afskedigelser, etc.

Øvrige konsekvenser

Forslaget har ingen konsekvenser for borgerne, da der ikke ændres på kommunens serviceniveau.

31. Reduktion i antallet af demenskonsulenter i hjemmeplejen

Beskrivelse af forslag

Brøndby Kommune har gennem årene prioriteret demensområdet højt – og der er aktuelt tilknyttet en særlig demenskonsulent (typisk specialuddannet sygeplejerske eller terapeut) til hver af de tre ældrecentre samt til de tre hjemmeplejeområder, det vil sige at der i dag er seks demenskonsulenter, som dækker hele Ældreområdet.

Det er vurderingen af at kommunen generelt har en høj standard på området.

Demenskonsulenter har dels tovholderfunktion ift. Forløbsprogram for Demens hos særligt udfordrede borgere med demens samt deres pårørende, dels supervision til kollegaer i plejen. Desuden varetager de i fællesskab generelle aktiviteter for borgere med demens og deres pårørende, tværgående indsatser på demensområdet samt opgaver i samarbejde med interne og eksterne samarbejdspartnere.

Ældre og Omsorg forslår, at nedlægge en demensstilling i hjemmeplejen, og de 2 øvrige demenskonsulenter i hjemmeplejen skal derfor arbejde mere på tværs af områderne.

Økonomiske konsekvenser

i 1.000 kr.	2024	2025	2026	2027
Budget i alt	1.618	1.618	1.618	1.618
Reduktion, netto	550	550	550	550

Reduktion af den samlede normering på 0,86, svarende til 32 timer om ugen.

Personalemæssige konsekvenser

i 1.000 kr.	2024	2025	2026	2027
Personale i alt	2,81	2,81	2,81	2,81
Personaleændring	0,86	0,86	0,86	0,86

I dag er der 3 demenskonsulenter i hjemmeplejen, hvoraf den ene går på pension, og derfor kan reduktionen ske ved naturlig afgang

Øvrige konsekvenser

Der vil være tale om en serviceforringelse for borgerne og pårørende – f.eks. ved afholdelse af møder for pårørende som vil blive samlet på tværs af kommunen, og udarbejdelse af materiale til pårørende som kan være længere tid undervejs.

32. Reduktion i budgettet til sygeplejersker i hjemmeplejen

Beskrivelse af forslag

Ældre og Omsorg foreslår at nedskrive rammebudgettet til sygeplejersker i hjemmeplejen med tre sygeplejersker, svarende til en sygeplejerske i hvert område.

For at opnå denne besparelse skal hjemmesygeplejen have særligt fokus på følgende:

- Dosisdispensering
- Revisitering af sundhedslovsydelser
- Rehabilitering - gøre borgene selvhjulpne
- Ensarte visitering af sundhedslovsydelser - der er udarbejdet et indsatskatalog
- Uddelegering og opgaveoverdragelse til assistenter.

Den samlede budgetreduktion svarer til, at man går fra 10 til 9 sygeplejersker i hvert område.

Af den seneste udgave af KLS "Kend din kommune" med nøgletal på en række områder fremgår det bl.a., at Brøndby Kommunes udgifter til hjemmesygepleje pr. indbygger over 67 år ligger højt (9.838 kr. i 2021-tal). Det betyder, at Brøndby Kommune bruger fjerde mest af landets kommuner, idet man er placeret som nummer 91 ud af de 94 kommuner, der har registreret data på dette område. Omegnskommunerne er placeret på listen som angivet i parentes: Albertslund (nr.93), Glostrup (nr. 50), Hvidovre (nr. 67), Ishøj (nr. 14) og Rødovre (nr. 31).

Økonomiske konsekvenser

i 1.000 kr.	2024	2025	2026	2027
Budget i alt	26.738	26.738	26.740	26.740
Reduktion, netto	1.500	1.500	1.500	1.500

Lønbudgettet som dækker budget til både sygeplejersker og sosu-assistenter reduceres med 1.5 mio. kr., hvilket svarer til ca. 3 årsværk

Personalemæssige konsekvenser

i 1.000 kr.	2024	2025	2026	2027
Personale i alt	30	30	30	30
Personaleændring	3	3	3	3

Da der er mangel på sundhedspersonale, er det Ældre og Omsorgs vurdering, at besparelsen ikke vil få personalemæssige konsekvenser i form af afskedigelser, etc.

Øvrige konsekvenser

Borgerne kan opleve et ændret serviceniveau. Dette som følge af et fokus på at afslutte forløb, samt uddelegere forløb til social og sundheds assistenter.

Udvalg: Social- og Sundhedsudvalget

Politikområde: Sundhedsområdet

Type: Driftsudgifter, service

33. Ophør af samarbejde med DGI om Jump For Fun

Beskrivelse af forslag

Brøndby Kommune har haft et samarbejde med DGI om projektet Jump4fun, som er et foreningstilbud for overvægtige eller motionsuvante børn og unge i alderen 6 – 16 år.

Børne-, Kultur- og Idrætsforvaltningen og Social- og Sundhedsforvaltningen har i juni 2023 på Idræts- og Fritidsudvalget og på Social- og Sundhedsudvalget orienteret om, at samarbejdet med DGI om projektet ikke forlænges, da effekten af projektet i øjeblikket er begrænset. Især efter at fritidspasordningen er kommet i gang, har mange søgt denne ordning i stedet for Jump4fun, som har vist sig at få mindre søgning.

Fritidspasordningen og særlig støtte med Bevæg dig for livet midler til Brøndby Strands Gymnastikforening skal kompensere for den indsats, som derved nedlukkes.

Der henvises i øvrigt til tilsvarende reduktionsforslag på Idræts- og Fritidsudvalget nr. 39.

Økonomiske konsekvenser

i 1.000 kr.	2024	2025	2026	2027
Budget i alt	50	50	50	50
Reduktion, netto	50	50	50	50

Den samlede økonomi var 100.000 kr. årligt, hvoraf de to forvaltningers andel udgjorde hver 50.000 kr. Der bortfalder således en udgift på 50.000 kr. på Social- og Sundhedsforvaltningens budget for sundhedsfremme fra 2024.

Personalemæssige konsekvenser

i 1.000 kr.	2024	2025	2026	2027
Personale i alt	0	0	0	0
Personaleændring	0	0	0	0

Ingen personalemæssige konsekvenser

Øvrige konsekvenser

Det forventes ikke at have konsekvenser for borgerne, da fritidspasordningen og Bevæg dig for livet indsatser vil kompensere for den nedlukkede aktivitet.

Udvalg: Social- og Sundhedsudvalget

Politikområde: Det specialiserede voksenområde

Type: Driftsudgifter, service

34. Multihuset omlægges til mere recovery-orienteret tilgang – reduktion af køkkenpersonale

Beskrivelse af forslag

I forbindelse med at omstille Multihuset og højne fokus på den recovery-orienterede tilgang vil der også ske ændringer i Multihusets caféfunktion. Caféområdet vil i højere grad fungere som et ankomststed, hvor borgerne fortsætter til planlagte aktiviteter som et led i borgerens recovery-proces. Der vil være behov for nye opgaver og funktioner i café-området – en omlægning fra et værested til at samværs- og aktivitetstilbud. I den forbindelse bliver der mindre behov for en køkkenmedarbejder, der selvstændigt står for madlavning. Tilberedning af mad og måltider vil fortsat skulle ske, men i mindre omfang og sammen med borgerne.

Omstillingen af Multihuset kan for nogle borgere og medarbejdere betyde væsentlige ændringer i hverdagens brug af Multihuset. Mødet mellem borger og medarbejder vil tage udgangspunkt i hjælp til selvhjælp og for nogle borgere vil der blive en proces med at gå fra at være modtager af en ydelse til at deltage i udfoldelsen af samme.

Økonomiske konsekvenser

i 1.000 kr.	2024	2025	2026	2027
Budget i alt	15.052	15.052	15.052	15.052
Reduktion, netto	350	350	350	350

En stilling nedlægges.

Personalemæssige konsekvenser

i 1.000 kr.	2024	2025	2026	2027
Personale i alt	25	25	25	25
Personaleændring	1	1	1	1

Multihusets caféfunktion vil blive omlagt, således at der ikke længere vil være brug for en køkkenmedarbejder. Medarbejderne i hele Multihuset vil blive inddraget og uddannet i forhold til at møde borgerne med et andet mindset.

Øvrige konsekvenser

Borgeren vil opleve, at den madservice de tidligere har kunne benytte reduceres. Generelt betyder omlægningen til en mere recovery-orienteret indsats at borgerne vil opleve, at der stilles krav om aktiv deltagelse i løsningen af praktiske opgaver i forbindelse med madproduktion.

Udvalg: Social- og Sundhedsudvalget

Politikområde: Det specialiserede voksenområde

Type: Driftsudgifter, service

35. Reduktion af driftsrammerne på det takstfinansierede område

Beskrivelse af forslag

Det takstfinansierede område omfatter bo- og dagtilbud samt Behandlingscenter Brøndby.

Det foreslås at reducere driftsrammen med 2 %, svarende til:

Botilbuddene

Driftsrammen reduceres med 2 % af basisbudgettet, svarende til 0,45 mio. kr. Brøndby Kommunes andel er 0,13 mio. kr. idet 65% af pladserne sælges til andre kommuner.

Job- og Aktivitetscenter Vestegnen

Budgettet til lønudgifter reduceres med 2% svarende til 0,14 mio. kr. Brøndby Kommunes andel er 26.000 kr. idet 81 % af pladserne sælges til andre kommuner. Reduktionen svarer til 0,32 fuldtidsstilling

Behandlingscenter Brøndby (BCB)

BCB s driftsramme reduceres med 2% svarende til 0,19 mio. kr. Brøndby Kommunes andel er 0,19 mio. kr. idet som udgangspunkt ikke sælges pladser til andre kommuner. Reduktionen svarer til 0,37 stilling.

Økonomiske konsekvenser

i 1.000 kr.	2024	2025	2026	2027
Budget i alt	86.639	86.639	86.639	86.639
Reduktion, netto	346	346	346	346

Reduktion af driftsrammerne, kan påvirke serviceniveauet i de enkelte tilbud. Driftsrammerne på bostederne finansieres ved køb af pladser, hvilket betyder at reduktionen er Brøndby Kommunes andel som vil kunne reducere budgettet i Specialrådgivningen.

Personalemæssige konsekvenser

i 1.000 kr.	2024	2025	2026	2027
Personale i alt	162	162	162	162
Personaleændring	0,69	0,69	0,69	0,69

Reduktionen kan have personalemæssige forringelser.

Øvrige konsekvenser

Borgerne kan opleve serviceforringelser.

Udvalg: Kulturudvalget

Politikområde: Kultur

Type: Driftsudgifter, service

36. Administrativ besparelse på Ungdoms- & Musikskolen

Beskrivelse af forslag

Ungdoms- og Musikskolens samlede budget for budgetår 2023 er ca. 19,8 mio. kr., hvoraf udgifterne til løn udgør ca. 17,5 mio. kr.

Det foreslås, at der gennemføres en besparelse på 640.000 kr. på Ungdoms- og Musikskolens budget. Besparelsen vil blive gennemført ved at nedlægge en AC-stilling, som for nyligt er blevet ledig grundet opsigelse fra en medarbejder.

Det er vurderingen, at opgaverne på Ungdoms- og Musikskolen kan løses uden at genbesætte den ledige stilling. Dette skal bl.a. ses i lyset af, at Ungdoms- og Musikskolen siden sammenlægningen i 2020 har effektiviseret administrationen. På den baggrund er det vurderingen, at det er muligt at gennemføre reduktionen, uden at det har væsentlige konsekvenser for den fremtidige drift af Ungdoms- og Musikskolen.

Økonomiske konsekvenser

i 1.000 kr.	2024	2025	2026	2027
Budget i alt	17.500	17.500	17.500	17.500
Reduktion, netto	640	640	640	640

Med forslaget sker der en reduktion af Ungdoms- og Musikskolens lønbudget på 640.000 kr.

Personalemæssige konsekvenser

i 1.000 kr.	2024	2025	2026	2027
Personale i alt	30,67	30,67	30,67	30,67
Personaleændring	-1	-1	-1	-1

Forslaget medfører, at der gennemføres en personalereduktion på en medarbejder. Da der er tale om en stilling, der ikke genbesættes, sker reduktionen via naturlig afgang. Der vil således ikke skulle ske afskedigelser som følge af forslaget.

Øvrige konsekvenser

Det er vurderingen, at forslaget ikke får betydning for den service, som Ungdoms- og Musikskolen i dag tilbyder borgerne.

Udvalg: Idræts- og Fritidsudvalget

Politikområde: Idræt- og Fritid

Type: Driftsudgifter, service

37. Opsigelse af tilskud til Brøndbyernes I.F. til leje af omklædningsfaciliteter

Beskrivelse af forslag

Kommunalbestyrelsen besluttede d. 3. oktober 2001 at afsætte 250.000 kr. årligt til Brøndbyernes I.F. amatørafdeling til leje af omklædningsfaciliteter på Brøndby Stadion. Beløbet er d. 10. december 2019 sat op til 300.000 kr. som følge af prisfremskrivninger.

Brøndby Kommune har de seneste år udvidet Brøndbyernes I.F. amatørafdelings klubhus samt renoveret det gamle klubhus. Den nye tilbygning åbnede i sommeren 2022. Foreningen har således fået opgraderet sine omklædningsfaciliteter og udvidet kapaciteten med den nye tilbygning.

Det foreslås derfor, at aftalen om det ekstraordinære tilskud til leje af omklædningsfaciliteter på Brøndby Stadion opsiges.

Økonomiske konsekvenser

i 1.000 kr.	2024	2025	2026	2027
Budget i alt	300	300	300	300
Reduktion, netto	300	300	300	300

Med forslaget opnås en samlet besparelse på 300.000 kr. på Idræts- og Fritidsudvalgets budget.

Personalemæssige konsekvenser

i 1.000 kr.	2024	2025	2026	2027
Personale i alt	0	0	0	0
Personaleændring	0	0	0	0

Som det fremgår ovenfor vil forslaget ikke have personalemæssige konsekvenser.

Øvrige konsekvenser

Selvom Brøndbyernes I.F. har fået en væsentlig forbedring af sine klubfaciliteter, vil foreningen formentlig opleve det som en økonomisk forringelse af kommunens service til foreningen, da det ikke har indgået som et element i forbindelse med udvidelsen af klubhuset.

Udvalg: Idræts- og Fritidsudvalget

Politikområde: Idræt- og Fritid

Type: Driftsudgifter, service

38. Ophør af udgift til leje af administrationskontor til FOF Brøndby-Rødovre

Beskrivelse af forslag

FOF Brøndby-Rødovre har frem til 30. juni 2023 administrationskontor ved Nygårds Plads. Brøndby Kommune har afholdt lejeudgiften på 100.00 kr. fra Idræts- og Fritidsudvalgets budget.

FOF Brøndby-Rødovre har den 29. nov. 2022 besluttet, at FOF's afdeling Brøndby-Rødovre fusioneres med FOF Københavns Omegn. Som konsekvens heraf samles administrationen i Tåstrup fra 1. juli 2023. Dermed bortfalder den udgift Brøndby Kommune har haft til leje af administrationskontor til FOF Brøndby-Rødovre.

FOF Brøndby-Rødovre vil fortsat have aktiviteter for borgere i Brøndby Kommune, så det er alene udgiften på 100.000 kr. til leje af administrationsfaciliteter der bortfalder, da FOF Brøndby-Rødovre ikke længere har administrationskontor i kommunen.

Økonomiske konsekvenser

i 1.000 kr.	2024	2025	2026	2027
Budget i alt	100	100	100	100
Reduktion, netto	100	100	100	100

Der bortfalder således en udgift på 100.000 kr. på Idræts- og Fritidsudvalgets budget fra 2024.

Personalemæssige konsekvenser

i 1.000 kr.	2024	2025	2026	2027
Personale i alt	0	0	0	0
Personaleændring	0	0	0	0

Forslaget vil ikke have personalemæssige konsekvenser.

Øvrige konsekvenser

Forslaget vil ikke have konsekvenser for borgere eller foreninger, da den konkrete udgift bortfalder grundet beslutningen om at flytte administrationskontor til en anden kommune.

Udvalg: Idræts- og Fritidsudvalget

Politikområde: Idræt- og Fritid

Type: Driftsudgifter, service

39. Ophør af samarbejde med DGI om Jump For Fun

Beskrivelse af forslag

Brøndby Kommune har haft et samarbejde med DGI om projektet Jump4fun, som er et foreningstilbud for overvægtige eller motionsuvante børn og unge i alderen 6 – 16 år.

Børne-, Kultur- og Idrætsforvaltningen og Social- og Sundhedsforvaltningen har i juni 2023 på Idræts- og Fritidsudvalget og på Social- og Sundhedsudvalget orienteret om, at samarbejdet med DGI om projektet ikke forlænges, da effekten af projektet i øjeblikket er begrænset. Især efter at fritidspasordningen er kommet i gang, har mange søgt denne ordning i stedet for Jump4fun, som har vist sig at få mindre søgning.

Fritidspasordningen og særlig støtte med "Bevæg dig for livet"-midler til Brøndby Strands Gymnastikforening skal kompensere for den indsats, som derved nedlukkes.

Der henvises i øvrigt til tilsvarende reduktionsforslag på Social- og Sundhedsudvalget nr. 33.

Økonomiske konsekvenser

i 1.000 kr.	2024	2025	2026	2027
Budget i alt	50	50	50	50
Reduktion, netto	50	50	50	50

Den samlede økonomi var 100.000 kr. årligt, hvoraf de to forvaltningers andel udgjorde hver 50.000 kr. Der bortfalder således en udgift på 50.000 kr. på Idræts- og Fritidsudvalgets budget fra 2024.

Personalemæssige konsekvenser

i 1.000 kr.	2024	2025	2026	2027
Personale i alt	0	0	0	0
Personaleændring	0	0	0	0

Forslaget har ingen personalemæssige konsekvenser

Øvrige konsekvenser

Det forventes ikke at have konsekvenser for borgerne, da fritidspasordningen og "Bevæg dig for livet" indsatser vil kompensere for den nedlukkede aktivitet.

Udvalg: Børne- Skoleudvalget

Politikområde: Dagtilbud og Sundhedsplejen

Type: Driftsudgifter, service

40. Reduktion af åbningstid i daginstitutioner

Beskrivelse af forslag

På dagtilbudsområdet foreslås det, at åbningstiden ensertes for alle kommunens dagtilbud. Der har tidligere været en praksis, hvor de lokale bestyrelser har defineret åbningstiderne i forbindelse med en besparelse.

Det fastholdes, at der er tre dagtilbud med udvidet åbningstid fra kl.6.00 om morgenen, og at forældre med behov herfor kan få anciennitet på ventelisten til disse institutioner, såfremt der kan påvises dokumentation for behovet ved opskrivning. På den måde sikres forældre med dokumenteret behov plads i dagtilbud med udvidet åbningstid.

De tre dagtilbud er: Nattergalen i Brøndby Strand, Kærdammen i Brøndbyøster og Glentebo i Brøndbyvester, da disse i forvejen har udvidet åbningstid.

Den fælles åbningstid foreslås at være fra 6.45-17.00 fra mandag til torsdag og fra 6.45-16.15 om fredagen. Den samlede åbningstid vil dermed udgøre 50 ½ timer. Til sammenligning er den ugentlige åbningstid i Rødovre 49 timer, Albertslund 48 ¾ timer og Glostrup 50 ½ timer.

Det vil i gennemsnit betyde en 90 minutters mindre åbningstid i alle dagtilbud ugentligt, bortset fra de tre dagtilbud med udvidet morgenåbningstid, hvor det vil betyde en reduktion på 30 minutter om ugen på grund af lukketidspunkt fredag kl. 16.15.

Der er lavet et dataudtræk af kommunens dagtilbudsbørns brug af åbningstiden efter kl. 16:15 på tilfældigt udvalgte fredage. Dataudtrækket viser, at der i gennemsnit var 2,7 pct. af de indmeldte børn i kommunens dagtilbud, der var til stede efter kl. 16:15 på de udvalgte fredage.

Økonomiske konsekvenser

i 1.000 kr.	2024	2025	2026	2027
Budget i alt	184.536	184.536	184.536	184.536
Reduktion, netto	4.168	4.168	4.168	4.168

Reduktionen af åbningstiderne i kommunens daginstitutioner medfører en årlig besparelse på 4,17 mio. kr.

Personalemæssige konsekvenser

i 1.000 kr.	2024	2025	2026	2027
Personale i alt	413	413	413	413
Personaleændring	-9,4	-9,4	-9,4	-9,4

Med afsæt i nuværende pædagogandel på 72,5 pct. udgør personaleændringen 6,8 årsværk pædagog og 2,6 årsværk pædagogmedhjælper.

Øvrige konsekvenser

Forslaget vil få betydning for forældre, der benytter åbningstiden før kl 6.45 og efter kl. 16.15 om fredagen.

Den reduktion, det vil give i pædagogtimer, kan omlægges, så pædagogandelen fastholdes i en tid med rekrutteringsudfordringer.

Udvalg: Børne- Skoleudvalget

Politikområde: Dagtilbud og Sundhedsplejen

Type: Driftsudgifter, service

41. Reduktion i antal pladser i Sundhedsklinikken

Beskrivelse af forslag

For at forebygge og behandle overvægt blandt kommunens børn og unge, blev der i budgetforliget 2020-2023 afsat 1,5 mio. kr. årligt til etablering og drift af et familieorienteret behandlingstilbud til børn i alderen 3-18 år samt til forebyggende besøg til børn med overvægt i alderen 1½ til 3 år.

Tilbuddet er forankret i Sundhedsplejen under navnet "Sundhedsklinikken" og har til formål at støtte børn og deres familier til en sundere hverdag. Klinikken opstart i 2020 har været præget af COVID-19, hvorfor det bl.a. ikke har været muligt at gennemføre den sædvanlige opsporing via skoleundersøgelser, hvorfor færre børn er blevet henvist til klinikken. Det har samtidig vist sig at være en større udfordring end forventet at motivere børn og familier til at indgå i behandlingsforløbet.

På den baggrund blev det i forbindelse med budgetforliget for 2023-2026 besluttet at reducere antallet af pladser i sundhedsklinikken fra 200 til 100.

Det foreslås at reducere antallet af pladser yderligere til 75. Dette skal bl.a. ses i lyset af, at det trods den hidtidige reduktion fortsat har vist sig vanskeligt at få anvendt alle pladser i klinikken. Siden klinikken opstart i marts 2020 har 110 børn været tilknyttet et forløb i Sundhedsklinikken, og i maj 2023 er der ca. 55 børn tilknyttet et forløb.

Hvis der på et senere tidspunkt viser sig at være behov for at udvide antallet af indskrevne, kan det blive aktuelt at søge om udvidelse af rammen.

Økonomiske konsekvenser

i 1.000 kr.	2024	2025	2026	2027
Budget i alt	1.128	1.128	1.128	1.128
Reduktion, netto	100	100	100	100

Forslaget om at reducere antallet af pladser i Sundhedsklinikken medfører en årlig besparelse på 100.000 kr.

Personalemæssige konsekvenser

i 1.000 kr.	2024	2025	2026	2027
Personale i alt	2	2	2	2
Personaleændring	-0,2	-0,2	-0,2	-0,2

Omregnet til årsværk svarer reduktionen til 0,2 årsværk, og forslaget vil dermed have en mindre personalemæssig betydning.

Øvrige konsekvenser

Det vurderes ikke, at forslaget vil have konsekvenser for borgerne, da pladserne i overvægtsklinikken ikke anvendes fuldt ud i dag. Da det pt. kun er ca. 55 børn, der er tilknyttet et forløb i klinikken, vil det med forslaget fortsat være muligt at tilbyde flere børn og familier et behandlingsforløb.

42. Ophør af særlig vikarpulje på 7. til 9. klassetrin

Beskrivelse af forslag

I skolernes budget er der afsat 2,242 mio. kr. til vikardækning med faste lærere på 7. til 9. klassetrin. Lærerstillingerne indgår i den samlede normering. Hovedparten af ressourcerne anvendes til vikardækning. Såfremt ressourcen ikke anvendes til dette, anvendes de til understøttelse af undervisningen ved fx to-lærerordninger eller lignende.

Erfaringer fra perioden med COVID-19 betyder, at der på de ældste klassetrin i højere grad kan anvendes fjernundervisning, hvor eleverne arbejder selvstændigt i forbindelse med lærerfravær, og at der derfor ikke i samme grad er behov for vikardækning ved læreres planlagte fravær.

På baggrund heraf foreslås det, at vikarpuljen til faste lærere i udskolingen bortfalder fra skoleåret 2024/25. Ved lærerfravær vil eleverne kunne arbejde enten på skolen med tilsyn, eller hjemmefra med forældre tilladelse med opgaver planlagt af den faste lærer. Ved længere fravær, vil der være vikarer fra skolens vikarkorps.

Dette er dog ofte ikke læreruddannede. Det er vurderingen, at der ved planlagt fravær af kortere varighed kan benyttes fx digitale læringsforløb i stedet for vikardækning.

Økonomiske konsekvenser

i 1.000 kr.	2024	2025	2026	2027
Budget i alt	2.242	2.242	2.242	2.242
Reduktion, netto	934	2.242	2.242	2.242

Forslaget medfører en samlet reduktion svarende til 2,242 mio. kr. årligt. Forslaget kan træde i kraft pr. 1. august 2024, og derfor udgør besparelsen 5/12 i 2024 svarende til 934.000 kr.

Personalemæssige konsekvenser

i 1.000 kr.	2024	2025	2026	2027
Personale i alt	3,8	3,8	3,8	3,8
Personaleændring	-1,6	-3,8	-3,8	-3,8

Forslaget medfører en samlet reduktion i skolernes normering på 3,8 lærerstilling. Det forventes, at personaleændringen kan håndteres via naturlig afgang mv.

Øvrige konsekvenser

Ved lærerfravær, vil der være flere undervisningstimer, hvor eleverne skal arbejde selvstændigt, og de modtager dermed mindre støtte og vejledning fra en lærer. Der vil fortsat være behov for et særligt fokus på sårbare elever, som har behov for særlig støtte i undervisningen.

Udvalg: Børne- Skoleudvalget

Politikområde: Skoler, Uddannelse og PPR

Type: Driftsudgifter, service

43. Ophør af aftenåbent i klub

Beskrivelse af forslag

Klubberne er et fritidstilbud for elever på 4.-7. klassetrin. Der er en klubordning tilknyttet hver af de tre grundskoler i kommunen. To gange ugentligt har klubberne aftenåbent, hvor der nogle aftener planlægges særlige arrangementer og fællesspisninger. Det vurderes, at det er en relativt fast og lille gruppe af unge, på ca. 20, som benytter den udvidede åbningstid i hver klub. I enkelte af klubberne er der en større tilslutning af unge på aftener med særlige arrangementer.

Det foreslås, at aftenåbningerne i klubberne ophører. Herigennem reduceres åbningstiden med 8 timer ugentligt, svarende til 2,6 pædagogstilling.

Såfremt aftenåbningen ophører, er der behov for at etablere alternative fritidstilbud til bl.a. den gruppe af unge, som særligt anvender den udvidet åbningstid. I denne forbindelse vil bl.a. kommunens skole-fritidsvejleder og fritidspasset kunne understøtte, at de unge bliver en del af foreningslivet eller andre betydningsfulde fællesskaber.

Økonomiske konsekvenser

i 1.000 kr.	2024	2025	2026	2027
Budget i alt	1.258	1.258	1.258	1.258
Reduktion, netto	524	1.258	1.258	1.258

Den helårige besparelse udgør 1,258 mio. kr. Besparelsen kan træde i kraft pr. 1. august 2024, hvorfor der er beregnet 5/12 virkning i 2024.

Personalemæssige konsekvenser

i 1.000 kr.	2024	2025	2026	2027
Personale i alt	2,6	2,6	2,6	2,6
Personaleændring	-1,1	-2,6	-2,6	-2,6

Som følge af forslaget sker der en personalereduktion på 1,1 i 2024 og 2,6 i de følgende år. Det forventes, at personaleændringen kan håndteres inden for skoler og SFOers samlede personaleomsætning.

Øvrige konsekvenser

Det kan ikke udelukkes, at ophør af aftenåbent i klubtilbuddene kan medføre, at de faste brugere af aftenåbningen framelder sig klubtilbuddet. Hvis forslaget vedtages, vil der derfor være fokus på at understøtte, at de unge indgår i alternative fritidstilbud.

Udvalg: Børne- Skoleudvalget

Politikområde: Skoler, Uddannelse og PPR

Type: Driftsudgifter, service

44. Reduktion af ramme til undervisningsmidler mv.

Beskrivelse af forslag

Skolerne får hvert år udmeldt en ramme til brug for indkøb af undervisningsmidler mv. Dette dækker bl.a. bøger og andet materiale, der anvendes i undervisningen.

Skolerne tildeles således et beløb svarende til 1.781 kr. pr. elev i normalklasser og 4.077 kr. pr. elev i specialklasser.

En del af de udmeldte midler er bundet i bl.a. licenser til digitale lærermidler mv., som skolerne via abonnementer eller lignende er forpligtet til at betale.

Der er dog også midler, som skolerne kan anvende mere fleksibelt. Det vurderes, at rammen kan reduceres, uden at det vil få væsentlig betydning for skolerne.

Det foreslås på den baggrund, at skolernes ramme til undervisningsmidler mv. reduceres med 10 pct. svarende til 657.000 kr. årligt.

Økonomiske konsekvenser

i 1.000 kr.	2024	2025	2026	2027
Budget i alt	6.565	6.565	6.565	6.565
Reduktion, netto	657	657	657	657

Med forslaget sker der en reduktion i undervisningsmidler mv. på 657.000 kr. årligt.

Personalemæssige konsekvenser

i 1.000 kr.	2024	2025	2026	2027
Personale i alt	0	0	0	0
Personaleændring	0	0	0	0

Da der alene er tale om reduktion af undervisningsmidler mv., sker der ikke som følge af forslaget personaleændringer på skolerne.

Øvrige konsekvenser

Forslaget kan få betydning for elever og læreres adgang til nye undervisningsmidler. Det vurderes dog ikke, at forslaget vil have negative konsekvenser for ambitionen i Brøndby 2030 om, at flere unge skal i uddannelse og beskæftigelse.

Udvalg: Børne- Skoleudvalget

Politikområde: Skoler, Uddannelse og PPR

Type: Driftsudgifter, service

45. Hæve klassekvotienterne i folkeskolerne

Beskrivelse af forslag

Det følger af folkeskoleloven, at elevtallet i grundskolens klasser ved skoleårets begyndelse normalt ikke må overstige 28. Kommunalbestyrelsen kan dog i særlige tilfælde tillade et højere elevtal, dog ikke over 30.

Den normerede klassekvotient i Brøndby Kommunes folkeskoler ligger i dag på 22. Kvotienten er i perioden fra 2018/2019 til 2022/2023 løbende blevet hævet fra 20 til de nuværende 22.

Der er i nogle klasser indskrevet flere elever end det, de er normeret til. Dette udløser ekstra ressourcer, som skolerne anvender til bl.a. to-lærer-ordninger, holddelinger mv.

Det foreslås, at den normerede klassekvotient hæves yderligere til 24. Dette vil give en helårlig besparelse på 9,2 mio. kr. Med forslaget hæves kvotienten til 24 fra skoleåret 2024/2025 for alle almenklasser. Det kan dog overvejes at lade klassekvotienten stige gradvist over de kommende 2-4 år.

Det skal bemærkes, at en hævet klassekvotient kan få betydning for, hvor mange ressourcer, der fremadrettet udløses til bl.a. to-lærer-ordninger, holddelinger mv.

Ifølge Indenrigs- og Sundhedsministeriets nøgletal lå den faktiske klassekvotient i Brøndby Kommune på 21, hvor der dog ikke er taget fuld højde for den seneste regulering af den normerede kvotient. Til sammenligning var den faktiske klassekvotient i omegnskommunerne (Albertslund, Glostrup, Hvidovre, Høje-Taastrup, Ishøj, Rødovre og Vallensbæk) i gennemsnit 22,1 samme år, mens landsgennemsnittet lå på 21,2.

Økonomiske konsekvenser

i 1.000 kr.	2024	2025	2026	2027
Budget i alt	135.000	135.000	135.000	135.000
Reduktion, netto	3.800	9.200	9.200	9.200

Med forslaget opnås en helårlig besparelse på 9,2 mio. kr. Besparelsen kan træde i kraft pr. 1. august 2024, hvorfor der er beregnet 5/12 virkning i 2024.

Personalemæssige konsekvenser

i 1.000 kr.	2024	2025	2026	2027
Personale i alt	229	229	229	229
Personaleændring	-16	-16	-16	-16

Omfanget af personaleændringer afhænger ligeledes af, hvor meget klassekvotienten ændres. Forslaget skønnes derfor at medføre personalereduktion i størrelsesordenen 16 lærerstillinger.

Øvrige konsekvenser

Forslaget kan på forskellig vis få betydning for forholdene i kommunens folkeskoler, og kan blive opfattet som en kvalitetsforringelse. Dette skal særligt ses i lyset af, at der parallelt er iværksat et større arbejde med styrke kvalitetsudviklingen i skolerne.

46. Forhøjelse af egenbetaling i SFO og klub

Beskrivelse af forslag

Skolefritidsordning (SFO) og klub er et fritidstilbud for elever i hhv. 0-3. klasse og 4.-7. klasse. Taksterne for forældrenes egenbetaling forventes i 2024 at blive 1.835 kr. pr. måned for et barn i SFO og 528 kr. pr. måned for et barn i klubtilbud.

Niveauet for de nuværende takster er fastsat i 2014 i forbindelse med skolereformen og reguleret hvert år i forhold til pris og lønfremskrivningen.

Der er ikke i lovgivningen fastsat et loft for, hvor stor en del af de samlede udgifter, forældrene skal betale for pladsen. Der bevilges søskendetilskud og økonomisk fripladstilskud efter gældende regler, som kan sænke egenbetalingen helt eller delvist.

Det foreslås at forhøje egenbetalingen til SFO og klub med 200 kr. om måneden ud over den almindelige pris og lønfremskrivning, således at taksterne bliver hhv. 2.035 kr. og 728 kr. Forhøjelsen vil betyde en merindtægt for kommunen på 1,98 mio. kr., efter at udgifter til søskendetilskud og økonomiske fripladser er fratrukket. En foreløbig beregning på baggrund af budgettet for 2023 viser, at forældrebetalingssandelen med forslaget vil stige fra ca. 45 pct. til ca. 50 pct. i SFO, og fra 24 pct. til ca. 33 pct. i klub.

Forslaget vil ikke have betydning for de familier, der modtager fuldt økonomisk fripladstilskud, da kommunen her betaler den fulde udgift. Forslaget vil endvidere have en mindre betydning for de forældre, der modtager delvist fripladstilskud samt søskendetilskud. Den konkrete betydning for de enkelte familier afhænger af den samlede husstandsindkomst mv.

En gennemgang af taksten SFO'er for elever i 0.-3. klasse i 16 storkøbenhavnske kommuner i 2023 viser et spænd i den månedlige forældrebetaling fra 1.345 kr. til 2.209 kr., hvis man opgør forældrebetalingen over 11 måneder, som det er tilfældet i Brøndby. I Brøndby var taksten i 2023 1.758 kr. for elever i 0.-3. klasse.

Økonomiske konsekvenser

i 1.000 kr.	2024	2025	2026	2027
Budget i alt	13.500	13.500	13.500	13.500
Reduktion, netto	1.980	1.980	1.980	1.980

Med forhøjelsen af forældrebetalingen på 200 kr. pr. barn i SFO og klub opnås en samlet besparelse på 1.980 mio. kr. pr. år. Med forslaget betaler forældrene en større del af de samlede budgetterede bruttodriftsudgifter. Der ændres således ikke på det samlede budget til SFO og klub med dette forslag.

Personalemæssige konsekvenser

i 1.000 kr.	2024	2025	2026	2027
Personale i alt	0	0	0	0
Personaleændring	0	0	0	0

Som det fremgår ovenfor, sker der ikke en ændring af de samlede driftsudgifter. Forslaget medfører dermed ikke personaleændringer.

Øvrige konsekvenser

Det kan ikke udelukkes, at forhøjet egenbetaling vil medføre, at nogle familier fravælger SFO og klubtilbud. Der vil derfor være fokus på at understøtte, at de børn og unge, som evt. ikke indskrives i SFO og klub, indgår i alternative fritidstilbud bl.a. gennem fritidspasset og kommunens skole-fritidsvejleder.

47. Reduktion i antal lejrskoler

Beskrivelse af forslag

Kommunalbestyrelsen har tidligere besluttet, at elever i kommunens folkeskoler er på lejrskole i 5. og 9.klasse. Klasserne er typisk afsted i 4-5 dage til et sted i Danmark.

Lejrskolerne tjener et fagligt såvel som et socialt formål, idet de tilrettelægges som led i skolernes undervisning og inkluderer aktiviteter, der understøtter relationen elever og lærere i mellem. Lejrskolerne har desuden til formål at give eleverne et kendskab til Danmark og udvikle deres personlige kompetencer ift. selvstændighed og selvhjulpenhed.

Der er afsat i alt 2,040 mio. kr. til afholdelse af lejrskoler på 5. og 9. klassetrin. Beløbet indeholder 1.630 kr. pr. elev, hvilket dækker transport, ophold, aktiviteter, måltider mv. Dertil kommer lærertimer svarende til en lærerstilling samt diverse løntillæg iht. overenskomsten.

Det foreslås, at man fremadrettet kun tager på lejrskole én gang i løbet af skoletiden. Dette vil give en årlig besparelse i budgettet til lejrskolerne på 1 mio. kr.

En forespørgsel hos nogle af de omkringliggende kommuner viser, at det er forskelligt, om og i givet fald hvor meget der gives til lejrskoler. Det spænder fra ingen til to lejrskoler i folkeskoletiden.

Økonomiske konsekvenser

i 1.000 kr.	2024	2025	2026	2027
Budget i alt	2.040	2.040	2.040	2.040
Reduktion, netto	425	1.020	1.020	1.020

Med forslaget sker en samlet besparelse på ca. 1 mio. kr. Forslaget kan træde i kraft pr. 1. august 2024, og derfor udgør besparelsen 5/12 i 2024 svarende til ca. 0,425 mio. kr.

Personalemæssige konsekvenser

i 1.000 kr.	2024	2025	2026	2027
Personale i alt	1	1	1	1
Personaleændring	-0,2	-0,5	-0,5	-0,5

Med forslaget forventes en mindre personalereduktion på 0,5 lærerstilling.

Øvrige konsekvenser

Forslaget om lejrskolerne kan medføre, at eleverne får færre fælles oplevelser. Der kan derfor være behov for at etablere alternative aktiviteter og fælles oplevelser, som ligeledes understøtter elevernes faglighed og sociale sammenhold i klassen.

Udvalg: Børne- Skoleudvalget

Politikområde: Skoler, Uddannelse og PPR

Type: Driftsudgifter, service

48. Reduktion af ressourcer til aktiviteter i SFO

Beskrivelse af forslag

I SFO'ernes budgetramme er der afsat ca. 3,3 mio. kr. årligt til særlige aktiviteter og udflugter. Rammen anvendes bl.a. til at kunne planlægge aktiviteter ud af huset, indkøb af materialer, transport og indgang mv.

I forbindelse med budgetforliget for 2023-2027 blev der gennemført en reduktion af rammen på 5 pct.

Det foreslås, at rammen reduceres med yderligere 5 pct. svarende til 0,167 mio. kr.

Som følge af forslaget, vil der være behov for, at SFO'erne i en vis grad tilrettelægger deres aktiviteter på anden vis, og evt. benytte flere gratis eller interne tilbud i kommunen, herunder i højere grad gør brug af de lokale skoletjenester og faciliteter i kommunen.

Økonomiske konsekvenser

i 1.000 kr.	2024	2025	2026	2027
Budget i alt	3.300	3.300	3.300	3.300
Reduktion, netto	167	167	167	167

Med forslaget sker der en reduktion af aktivitetsmidler svarende til 167.000 kr. om året. Reduktionen skal ses i sammenhæng med lignende reduktion i forbindelse med budgetforliget for 2023-2026.

Personalemæssige konsekvenser

i 1.000 kr.	2024	2025	2026	2027
Personale i alt	0	0	0	0
Personaleændring	0	0	0	0

Som det fremgår ovenfor, er der alene tale om en reduktion ift. aktivitetsmidler. Forslaget medfører dermed ikke personaleændringer.

Øvrige konsekvenser

Hvis forslaget vedtages, betyder det i en vis grad ændrede aktiviteter for børnene i SFO-tiden.

49. Afskaffelse af ekstra ressource til skole-hjem-samarbejdet på Brøndby Strand Skole

Beskrivelse af forslag

Der har over en længere årrække været afsat ekstra ressourcer til at håndtere skole-hjem-samarbejdet på Brøndby Strand Skole. Dette har bl.a. været tilfældet, fordi en betydelig del af forældrene i Brøndby Strand traditionelt har haft mindre viden om skolesystemet i Danmark, fordi de nyligt er kommet til landet.

Det er vurderingen, at dette i mindre grad er tilfældet i dag, da en betydelig del af familierne i Brøndby Strand har boet landet i en længere årrække. Derfor vil de fleste forældre selv have oplevet at gå i skole i Danmark.

På den baggrund foreslås det, at den særlige ressource til skole-hjem-samarbejdet på Brøndby Strand Skole afskaffes med virkning fra starten af skoleåret 2024/2025. Dermed ligestilles skolerne i kommunen ift. til tildeling af midler til skole-hjem-samarbejdet.

Økonomiske konsekvenser

i 1.000 kr.	2024	2025	2026	2027
Budget i alt	236	236	236	236
Reduktion, netto	98	236	236	236

Den ekstra ressource til skole-hjem-samarbejdet på Brøndby Strand Skole svarer til 678 timer og dermed et samlet beløb på 236.000 kr. Forslaget kan træde i kraft pr. 1. august 2024, og derfor udgør besparelsen 5/12 i 2024 svarende til 98.000 kr.

Personalemæssige konsekvenser

i 1.000 kr.	2024	2025	2026	2027
Personale i alt	0,4	0,4	0,4	0,4
Personaleændring	-0,2	-0,4	-0,4	-0,4

Den ekstra ressource svarer til ca. 0,4 lærerstilling. Grundet den forholdsmæssige reduktion i 2024, svarer personaleændringen i dette år kun til knap 0,2 lærerstilling. Forslaget medfører ikke afskedigelser.

Øvrige konsekvenser

Med forslaget vil nogle familier kunne opleve, at skole-hjem-samarbejdet på Brøndby Strand Skole får en anden karakter. Det er dog vurderingen, at dette ikke vil have væsentlig betydning for familierne i Brøndby Strand.

Udvalg: Børne- Skoleudvalget

Politikområde: SSP og Ungeenheden

Type: Driftsudgifter, service

50. Reduktion af pulje til særlige og akutte indsatser i SSP-samarbejdet

Beskrivelse af forslag

SSP-samarbejdet har en pulje med midler, der kan anvendes til særlige og akutte indsatser. Puljen kan bl.a. anvendes til at give støtte til eksempelvis kriminalpræventive projekter i samarbejde med politiet, indkøb af undervisningsmaterialer samt deltagelse i faglige konferencer mv.

Ungeenheden har indarbejdet en arbejdsform og kompetencer, der muliggør, at den fremadrettet kan indgå i projektsamarbejdet med politiet og andre aktører, så disse ikke længere skal finansieres af SSP-midler.

Det foreslås på den baggrund, at der foretages en reduktion af puljen til særlige og akutte indsatser i SSP-samarbejdet på 50.000 kr.

Økonomiske konsekvenser

i 1.000 kr.	2024	2025	2026	2027
Budget i alt	178	178	178	178
Reduktion, netto	50	50	50	50

Med forslaget sker en reduktion af aktivitetsmidler på 50.000 kr. årligt.

Personalemæssige konsekvenser

i 1.000 kr.	2024	2025	2026	2027
Personale i alt	0	0	0	0
Personaleændring	0	0	0	0

Da der alene er tale om en reduktion af puljemidler i SSP-samarbejdet, sker der således ikke med forslaget personalereduktioner.

Øvrige konsekvenser

Det vurderes ikke, at forslaget vil få væsentlig betydning for borgerne i Brøndby. Der vil således fortsat være projektsamarbejde mv. med bl.a. politiet fremadrettet.

51. Reduktion af ramme til aktiviteter i Ungeenheden

Beskrivelse af forslag

Ungeenheden har over en længere periode arbejdet på at omlægge socialpædagogiske forløb for unge til ungeguideforløb under den Kommunale Ungeindsats (KUI).

Ungeguideforløbene har samme mål som de socialpædagogiske forløb, der har været anvendt i Ungeenheden. Dog er udgiften til ungeguideforløbene lavere end til de socialpædagogiske forløb, bl.a. fordi forløbene er kortere, og udgifterne til aktiviteter er lavere.

Det foreslås på den baggrund, at der gennemføres en reduktion af rammen til aktiviteter i Ungeenheden på 150.000 kr. Dermed tilpasses rammen ift. den besparelse, der opnås ved omlægningen af forløbene.

Det forventes, at der vil være samme effekt af ungeguideforløbene med hensyn til at kunne motivere til og fastholde unge i uddannelse og beskæftigelse.

Økonomiske konsekvenser

i 1.000 kr.	2024	2025	2026	2027
Budget i alt	503	503	503	503
Reduktion, netto	150	150	150	150

Med forslaget sker der en reduktion i aktivitetsmidler på 150.000 kr.

Personalemæssige konsekvenser

i 1.000 kr.	2024	2025	2026	2027
Personale i alt	0	0	0	0
Personaleændring	0	0	0	0

Da der alene er tale om en reduktion i aktivitetsmidler sker der ikke personaleændringer som følge heraf.

Øvrige konsekvenser

Det forventes ikke, at der vil være betydelige konsekvenser for de unge i Brøndby. Det er således forventningen, at omlægningen af forløbene i Ungeenheden ikke vil have en negativ betydning for de unges muligheder for at komme i uddannelse og beskæftigelse efterfølgende.

52. Udvidelse af aflastningsinstitution Weekendkolonien på Gillesager

Beskrivelse af forslag

Brøndby Kommune fik i 2022 udarbejdet en budgetanalyse af konsulentfirmaet PwC. I denne analyse er et af forslagene, at Brøndby kommune etablerer flere egne tilbud, da køb af eksterne tilbud er en stor udgiftspost. Udgifterne på aflastnings- og afløsningsområdet er fordoblet over en årrække. Dette skyldes dels, et større behov samt høje priser hos de eksterne leverandører.

Det foreslås på den baggrund at Brøndby Kommune udvider aflastningsinstitutionen Weekendkolonien så institutionen kan varetage flere af de opgaver der i dag købes eksternt. Med udvidelsen skal Weekendkolonien varetage både aflastning i hjemmet og døgnaflastning for børn med handicap (ikke fysiske handicap). Ved at udvide et kommunalt tilbud kan Brøndby Kommune varetage flere opgaver internt, i stedet for at købe ydelser af eksterne leverandører. Da der er tale om en udvidelse af en eksisterende institution er der ikke brug for anlægsmidler. Socialtilsynet vurderer, at denne løsning kan etableres inden for den nuværende godkendelse.

Der er lavet en businesscase, hvor udgifter og behov ift. børn i målgruppen er vurderet op imod, hvad det anslået vil koste at hjemtage opgaven. I runde tal vurderes hjemtagelsen at skabe en besparelse på lidt over 1 million kr. årligt fra 2025 (institutionens andet år). Der forventes en besparelse på ca. 500.000 i 2024, da indsatserne skal omlægges til intern leverance. Det forventes, at der forelægges en politisk beslutningssag i Børne- og Skoleudvalget omkring sommerferien. Vi vurderer, at det er et udgiftsområde, der forsat vil være i vækst, hvilket vil gøre den mulige besparelse sat i forhold til behov større over tid. Det vurderes, at der vil være en lønomkostning i etableringsfasen, hvor der ikke opnås nogle besparelser.

Økonomiske konsekvenser

i 1.000 kr.	2024	2025	2026	2027
Budget i alt	5.074	5.074	5.074	5.074
Reduktion, netto	523	1.045	1.045	1.045

Det forventes, at der med forslaget samlet set vil ske en reduktion på 523.000 i år 1 og 1,045 mio. kroner fra år 2. Den lavere besparelse i år 1 skyldes at indsatserne skal omlægges til intern leverance.

Personalemæssige konsekvenser

i 1.000 kr.	2024	2025	2026	2027
Personale i alt	0	0	0	0
Personaleændring	7,8	7,8	7,8	7,8

Med forslaget ansættes forventeligt 7,8 årsværk til at udføre aflastningsopgaven internt. I dag løses opgaven eksternt, hvorfor der ikke er ansat personale til opgaven.

Øvrige konsekvenser

Det forventes, at opgaverne ved hjemtagning kan løses med samme kvalitet for borgerne som i dag.

Udvalg: Børne- Skoleudvalget

Politikområde: Børn, Unge og Familier

Type: Driftsudgifter, service

53. Hjemtagelse af opgaver vedr. familiebehandling og kontaktperson

Beskrivelse af forslag

Brøndby Kommune fik i 2022 udarbejdet en budgetanalyse af konsulentfirmaet PwC. I denne analyse er et af forslagene, at Brøndby Kommune etablerer flere egne tilbud, herunder at kapaciteten ift. familiebehandling udvides.

Der har i Brøndby Kommune været stigende udgifter til familiebehandling. I 2019 blev der brugt 4,215 millioner kroner på familiebehandling, mens der i 2022 blev brugt 7,170 millioner kroner. Stigningen i forbruget er primært sket ved at købe familiebehandling af eksterne leverandører.

Det foreslås på den baggrund, at der opnormeres med et årsværk i unge- og familienetværket. Det skal sikre, at unge- og familienetværket kan løse flere af de opgaver, vi i dag køber hos eksterne leverandører. Konkret vil Brøndby Kommune fremover kunne løse flere akutte familiebehandlingsopgaver, samt opgaver, der har et større omfang målt i antallet af ugentlige samtaler, end det er tilfældet i dag.

Reduktionen ligger i, at timeprisen hos en ekstern leverandør er langt højere end ved intern levering.

Økonomiske konsekvenser

i 1.000 kr.	2024	2025	2026	2027
Budget i alt	720	720	720	720
Reduktion, netto	300	300	300	300

Der forventes med forslaget en årlig besparelse på ca. 300.000 kr. ved fremadrettet at løse flere sager med familiebehandling internt. Tallene i tabellen bygger anslåede besparelser, vi afventer endelige beregninger.

Personalemæssige konsekvenser

i 1.000 kr.	2024	2025	2026	2027
Personale i alt	0	0	0	0
Personaleændring	1	1	1	1

Der vil blive tildelt 1 ekstra årsværk i unge- og familienetværket.

Øvrige konsekvenser

Det forventes, at opgaverne ved hjemtagning kan løses med samme kvalitet for borgerne som i dag.

Udvalg: Beskæftigelsesudvalget

Politikområde: Aktivering

Type: Driftsudgifter, service

54. Reduktion i budgettet til personer ansat i løntilskud

Beskrivelse af forslag

Forslaget er en konsekvens af det fastsatte måltal på 32.000 kr.

Budgettet består af aktivering, som primært dækker lønudgifter til forsikrede ledige med løntilskud samt projekt R.U.M.

Det er forvaltningens vurdering, at beløbet kan realiseres ved en reduktion af budgettet til løn til personer ansat i løntilskud. Kommunale løntilskud bruges i stadig i mindre grad som redskab i jobcentret, da løntilskud i private virksomheder foretrækkes.

Økonomiske konsekvenser

i 1.000 kr.	2024	2025	2026	2027
Budget i alt	2.383	2.383	2.383	2.383
Reduktion, netto	32	32	32	32

Personalemæssige konsekvenser

i 1.000 kr.	2024	2025	2026	2027
Personale i alt	0	0	0	0
Personaleændring	0	0	0	0

Det er ingen personalemæssige konsekvenser

Øvrige konsekvenser

Udvalg: Beskæftigelsesudvalget

Politikområde: Aktivering

Type: Driftsudgifter, overførsler

55. Besparelse på køb af mentorforløb til ledige

Beskrivelse af forslag

Beskæftigelsesudvalget har anmodet forvaltningen om at udarbejde et reduktionsforslag om at reducere udgifterne til mentor indsats.

Ifølge Lov om en aktiv beskæftigelsesindsats har Jobcenter Brøndby mulighed for at tilbyde en mentor til ledige eller sygemeldte borgere. Formålet med et mentorforløb er at støtte udsatte borgere med henblik på deltagelse i en aktiv beskæftigelsesrettet tilbud. Mentorforløb foregår ofte sideløbende med andre tilbud så som virksomhedspraktik eller vejledning eller opkvalificering. Jobcenter Brøndby har tidligere brugt to cifrede millionbeløb til køb af mentorforløb hos eksterne leverandører, men forbruget er faldet de seneste år som følge af omlægning af indsatsen og hjemtagelse af opgaver.

I 2024 er der budgetteret med 5,8 mio. kr. til køb af eksterne mentorer og det forslås at budgettet reduceres med 0,5 mio. kr. til 5,3 mio. kr.

Økonomiske konsekvenser

i 1.000 kr.	2024	2025	2026	2027
Budget i alt	122.949	121.917	121.590	121.590
Reduktion, netto	-500	-500	-500	-500

Budgettet til politikområdet Aktivering reduceres med 0,5 mio. kr. i 2024 og overslagsårene.

Personalemæssige konsekvenser

i 1.000 kr.	2024	2025	2026	2027
Personale i alt	0	0	0	0
Personaleændring	0	0	0	0

Det er ingen personalemæssige konsekvenser

Øvrige konsekvenser

I takt med et øget fokus på virksomhedsrettet aktivering, stiger kravene til alle Jobcenter Brøndbys målgrupper. Med en reduktion af budgettet til eksterne mentorer er der risiko for, at Jobcenter Brøndby ikke ville kunne tilbyde mentorstøtte i alle tilfælde, hvor det er relevant. Til gengæld kan der forventes en øget tilgang til § 85 bostøtte i eget hjem



Brøndby
Kommune

UDVIDELSESFORSLAG

Tabel. 4 Oversigt over udvidelsesforslag

Nr.	Udvidelsesforslag i 1.000 kr.	Budget 2024	Budget 2025	Budget 2026	Budget 2027
	Økonomiudvalget	3.650	3.500	500	500
56	Koordinerende sagsbehandler på hjemløseområdet	500	500	500	500
57	Midler til arbejdet i opgaveudvalget vedr. ny skole i Brøndby Strand	150	-	-	-
58	Midler til det fortsatte arbejde med Fremtidens Brøndby Strand	3.000	3.000		
	Teknik- og Miljøudvalget	7.663	5.943	5.926	5.361
59	Midler til inspektion og løbende vedligehold af kommunale vejafvanding	1.000	1.000	1.000	1.000
60	Budgetudvidelse til Strandparken	613	693	776	861
61	Midler til rådgiverydelser ift. Brøndby Kommunes arbejde med kystbeskyttelse	450	550	650	
62	Puljemidler til fremme af grøn mobilitet	1.800	1.800	1.800	1.800
63	Økologi i Kommunale køkkener	1.900	500	500	500
64	Opkvalificering af medarbejdere til grøn omstilling	200	200	-	-
65	Den kommunale bilpark konverteres til elbiler (Klimaplan for Brøndby)	900	400	400	400
66	Opretholde det aktuelle serviceniveau i driften af nyttehaverne	800	800	800	800
	Social- og Sundhedsudvalget	1.045	2.095	2.895	2.895
67	Daghjem i Fremtiden	250	1.300	2.600	2.600
68	Udviklingsmidler til omlægning af demensindsatsen	500	500		
69	Udbredelse af spise-sammen arrangementer/fællesspisninger i Brøndby Kommune	145	145	145	145
70	Pulje til imødegåelse af arbejdsrelaterede belastninger for medarbejderne på botilbuddene	150	150	150	150
	Idræts- og Fritidsudvalget	525	290	290	290
71	Velfærdsalliance med DBU	150	150	150	150
72	Automatisk aktivitetsoptælling i idrætsfaciliteter	375	140	140	140
	Børne- og Skoleudvalget	11.367	11.374	11.199	11.199
73	PPR-understøttelse af tidlig indsats i skoler og dagtilbud	2.800	2.800	2.800	2.800
74	Øget ressourcefordeling til arbejdet med mellemformer og tidlig indsats i skolerne	1.800	1.800	1.800	1.800
75	Indsats for at øge søgningen til Brøndby Strand Skole	500	-	-	-
76	Understøttelse af kvalitetsudvikling i skolerne	1.500	1.500	1.500	1.500
77	Adgang til hurtig psykologhjælp for unge i alderen 13-17 år	1.260	1.025	850	850
78	Ekstra forberedelsestid til pædagoger i dagtilbud og SFOer	3.507	4.249	4.249	4.249
	Beskæftigelsesudvalget	1.550	1.050	1.050	1.050
79	Permanentgørelse af pulje til småjobs til udsatte borgere	200	200	200	200
80	Adgang til hurtig psykologhjælp for unge i alderen 18-25 år	850	850	850	850
81	Borgerstyrede budgetter	500			
	Udvidelsesforslag i alt	25.800	24.252	21.860	21.295

Udvalg: Økonomiudvalget

Politikområde: Administrativ organisation - rådhuspersonale mv Type: Driftsudgifter, service

56. Koordinerende sagsbehandler på hjemløseområdet

Beskrivelse af forslag

Social- og Sundhedsudvalget har anmodet forvaltningen om at udarbejde et udvidelsesforslag om midler til en koordinerende sagsbehandler i Specialrådgivningen.

Borgere, der modtager støtte efter serviceloven har ofte flere kontakter andre steder i kommunen og i andre sektorer. Det medfører et behov for koordinering, hvilket kan være særligt svært og uoverskueligt for udsatte borgere. Det gælder bl.a. borgere i hjemløshed. Med en koordinerende sagsbehandler i Specialrådgivningen dedikeret til hjemløseområdet kan borgerne få en mere intensiv og koordineret indsats.

Behovet for en styrkelse af den koordinerende indsats på hjemløseområdet aktualiseres af den lovændring, der træder i kraft 01.07.2023, hvor refusionsreglerne ændres pr.01.10.2023, så den refusion kommunen modtager i forbindelse med ophold på herberg reduceres til kun at gælde 120 dage pr. år pr borger på herberg. Efter 31. marts 2026 nedsættes det til 90 dage. Det får altså økonomiske konsekvenser for kommunen, hvis en borger opholder sig længe på et herberg. For at imødegå dette kræves en hurtig, intensiv og koordineret indsats af sagsbehandleren. Med lovændringen indføres en ny paragraf, § 85a, som støtten skal leveres efter, og der er krav om at benytte en af de tre evidensbaserede housing first metoder: ACT, ICM eller CTI. CTI (Critical Time Intervention) bruges allerede i HPM. I et CTI forløb spiller CTI-medarbejderen en gennemgående rolle og står både for at sikre koordinationen i borgerens sag og leverer samtidig borgeren en midlertidig, intensiv støtte med afsæt i borgerens ønsker og behov.

I Brøndby Kommune er der i gennemsnit omkring 10 borgere på herberg og med en tilgang/afgang på 0-2 pr. måned. Social- og Boligstyrelsen anbefaler, at en CTI-medarbejder har et caseload på ca. 10 borgere. Ud over borgerne på herberg havde Brøndby ved hjemløsetællingen i 2022 10 borgere, der på anden vis er hjemløse.

Økonomiske konsekvenser

i 1.000 kr.	2024	2025	2026	2027
Budget i alt	5.331	5.332	5.332	5.332
Udvidelse, netto	500	500	500	500

Årlig lønudgift på 0,500 mio. kr. i 2024 og overslagsårene.

Personalemæssige konsekvenser

i 1.000 kr.	2024	2025	2026	2027
Personale i alt	11,0	11,0	11,0	11,0
Personaleændring	+1	+1	+1	+1

Specialrådgivningen opnormeres med en stilling på 37 timer for at imødegå yderligere omkostninger.

Øvrige konsekvenser

Borgerne på herberg og i risiko for hjemløshed vil få en mere koordineret og helhedsorienteret indsats, hvor flere kommer hurtigere i egen bolig og flere lykkes med at fastholde egen bolig.

Udvalg: Økonomiudvalget

Politikområde: Fællesudgifter mv.

Type: Driftsudgifter, service

57. TMF - Midler til arbejdet i opgaveudvalget vedr. ny skole i Brøndby Strand

Beskrivelse af forslag

Som et resultat af parallelopdraget vedrørende Fremtidens Brøndby Strand er det besluttet at undersøge mulighederne for evt. at opføre en ny multifunktionel skole i Brøndby Strand.

En ny multifunktionel skole centralt beliggende i bymidten i Brøndby Strand skal være med til:

- At give et fysisk og socialt løft til Brøndby Strand, der kommer hele bydelen til gode
- At forbedre sammenhængskraften i bydelen, der i dag er opdelt i nogle meget forskellige socioøkonomiske lag
- At øge tiltrækningskraften til de lokale skoler (kun 50 % af bydelens børn går i dag i skole i Brøndby Strand)
- At forbedre elevernes faglige niveau i Brøndby Strand
- At øge andelen af unge, der gennemfører en ungdomsuddannelse
- At skabe et udadvendt og levende mødested i Brøndby Strand bymidte, hvor skolefaciliteter kombineres med fx sundhedshus, daginstitution og/eller kulturelle funktioner i en multifunktionel bygning

Samtidig skal byggeriet af en ny multifunktionel skole fungere som åbningstræk for at kunne tiltrække investorer og bygge nye boliger af høj kvalitet i byudviklingsprojektet Fremtidens Brøndby Strand. Fremtidens Brøndby Strand projektet omfatter ca. 2.200 nye boliger samt en gentænkning af bymidten, hvor det eksisterende – meget nedslidte – center rives ned og erstattes af en strøggade med udadvendte butikker og detailhandel i stueetagen.

Opgaveudvalget forventes at skulle arbejde i perioden juni 2023 – juni 2024.

Opgaveudvalgets arbejde skal give indsigt og ejerskab til de valg, der skal træffes, såfremt der bygges en ny multifunktionel skole – både hvad angår organisering, proces, størrelse, funktioner, drift og samspil med resten af bydelen.

Økonomiske konsekvenser

i 1.000 kr.	2024	2025	2026	2027
Budget i alt				
Udvidelse, netto	150			

Opgaveudvalgets arbejde vurderes at koste 400.000 kr. I 2023 finansieres arbejdet fra servicerrammepuljen. Udvidelsesforslaget omhandler midler til arbejdet i 2024.

Personalemæssige konsekvenser

i 1.000 kr.	2024	2025	2026	2027
Personale i alt				
Personaleændring	0	0	0	0

Forslaget får ingen personalemæssige konsekvenser.

Øvrige konsekvenser

Opgaveudvalgets arbejde ligger i forlængelse af fokusområderne "Flere i uddannelse og beskæftigelse" og "Mere varierede boligformer" (Brøndby 2030).

Udvalg: Økonomiudvalget

Politikområde: Fællesudgifter mv.

Type: Driftsudgifter, service

58. TMF- Midler til det fortsatte arbejde med Fremtidens Brøndby Strand

Beskrivelse af forslag

I 2020 vedtog Kommunalbestyrelsen, at igangsætte kommunens til dato største strategiske byudviklingsprojekt, Fremtidens Brøndby Strand, og i løbet af 2023 skal den strategiske udviklingsplan vedtages politisk.

I takt med udviklingen i og konkretiseringen af projektet er der i flere tempi afsat midlertidige personaleressourcer til at sikre fremdriften i arbejdet, som aktuelt er bemandede med 3 årsværk, hvoraf det ene er varigt. Med budget 2023 blev der sikret finansiering frem til og med 2024. På nuværende tidspunkt er det dog forvaltningens vurdering, at projektet må forventes at fortsætte også ind i 2025.

Med dette forslag skabes finansieringen af dels de interne ressourcer, dels rådgiverydelser og mindre fysiske tiltag i forlængelse af midlertidighedsstrategien.

I de kommende år skal der arbejdes videre med:

- Omsætte udviklingsplanen til kommuneplan og lokalplan i samarbejde med eksisterende og kommende grundejere
- Forberedelser og igangsættelse af byggemodning, udbud, salg
- Kommunikation, borgerinddragelse og midlertidige aktiviteter
- Interessentinvolvering herunder særligt fokus på samarbejdet med de almene aktører i bydelen og grundejerne i bymidten
- Organiseringen af byudviklingen mv.
- At skabe beslutningsgrundlaget for den endelige organiseringsform for byudviklingsprojektet

På grund af det fortsatte pres på anlægsrammen indarbejdes forslaget på servicerammen.

Økonomiske konsekvenser

i 1.000 kr.	2024	2025	2026	2027
Budget i alt	3.000	3.000		
Udvidelse, netto				

Personalemæssige konsekvenser

i 1.000 kr.	2024	2025	2026	2027
Personale i alt				
Personaleændring	0	0	0	0

Forslaget får ingen personalemæssige konsekvenser.

Øvrige konsekvenser

Skal sikre fremdriften i videreudvikling af Fremtidens Brøndby Strand samt arbejdet med "Mere varierede boligformer" (Brøndby 2030).

59. Midler til inspektion og løbende vedligehold af kommunale vejafvanding

Beskrivelse af forslag

Vi har i Brøndby Kommune 110 km. vejafvanding, som kommunen er ansvarlige for at drifte samt et endnu ukendt antal km. vejdræn.

Der er i vores budgetter ikke afsat midler til løbende at foretage inspektion og evt. relevante udbedringer. Dette er ensbetydende med, at vi i dag ikke kender tilstanden på vores ledninger og at der, i værste fald, ligger en ikke-ubetydelig omkostning, som vi i dag ikke kender omfanget af.

I relation til vores klimaplan finder vi det nødvendigt at sikre et overblik over tilstanden på vores ledninger, for at vi kan tage hånd om afledningen af de regnmængder, vi ser ind i.

Med forslaget afsættes årligt 1,0 mio kr. over en 4-års periode til at gennemført TV-inspektioner af ledningerne for at skabe et præcist overblik over ledningernes stand og evt. behov for reparationer. Midlerne forventes også at kunne dække mindre reparationer som huller i rør o.l. Midlerne forventes omvendt ikke at kunne dække evt. behov for udskiftning af større ledningsstrækninger, hvis der måtte vise sig behov herfor, hvilket i givet fald vil blive behandlet særskilt

Ved at midlerne afsættes over en fler-årig periode, kan inspektionsopgaven udbydes samlet, hvilket forventes at kunne give den bedst mulige pris på opgaven. Dertil kommer fordelene ved at lave et flerårigt samarbejde med den virksomhed, der vinder opgaven.

Forslaget ligger i forlængelse af beslutningen om at afsætte midler til en lignende indsats på de kommunale matrikler, som der blev afsat midler til i budget 2023.

Økonomiske konsekvenser

i 1.000 kr.	2024	2025	2026	2027
Budget i alt	21.137	21.137	21.137	21.125
Udvidelse, netto	1.000	1.000	1.000	1.000

Omkostninger til TV inspektion og reparationer på offentlige veje og stisystemer.

Personalemæssige konsekvenser

i 1.000 kr.	2024	2025	2026	2027
Personale i alt				
Personaleændring	0	0	0	0

Forslaget forventes ikke at få nogle personalemæssige konsekvenser.

Øvrige konsekvenser

Initiativet har forebyggende karakter og skal bidrage til at minimere – helst undgå – gener og økonomiske konsekvenser af skybrud eller lignende hændelser.

Udvalg: Teknik- og Miljøudvalget

Politikområde: Miljø, plan og fællesudgifter

Type: Driftsudgifter, service

60. Budgetudvidelse til Strandparken

Beskrivelse af forslag

Strandparken, der ejes af Greve, Ishøj, Vallensbæk, Brøndby og Hvidovre kommuner, er skabt som naturbaseret kystbeskyttelse for over 40 år siden. På grund af nedslidning lever Strandparken ikke op til nutidens standarder til et rekreativt område. Derfor lægger Strandparkens bestyrelse op til et forhøjet økonomisk bidrag fra ejerkommunerne evt. som trappemodel (som betyder en graderet stigning i bidraget henover en årrække). Udgifterne i Strandparken fordeles mellem kommunerne efter en aftalt fordelingsnøgle.

I 2024 var der oprindeligt afsat et driftsbudget til Strandparken på 2,451 mio. kr.

På sit møde den 14. marts 2023 har Strandparkens valgt at vedtage et budget for 2024, der udvides med 25% og efterfølgende med den årlige prisindeksregulering (fra KL's indeksregulering på 2,63% i 2023).

Økonomiske konsekvenser

i 1.000 kr.	2024	2025	2026	2027
Budget i alt	2.451	2.451	2.451	2.451
Udvidelse, netto	613	693	776	861

Personalemæssige konsekvenser

i 1.000 kr.	2024	2025	2026	2027
Personale i alt				
Personaleændring	0	0	0	0

Forslaget har ingen personalemæssige konsekvenser.

Øvrige konsekvenser

Strandparkens faciliteter og rekreative værdier understøtter fokusområdet "Større variation i natur og grønne områder" og målsætningen med at "Flere borgere får naturoplevelser i Brøndby". Og så er Strandparken en del af klima- og stormflodssikringen af Brøndby Kommune.

Udvalg: Teknik- og Miljøudvalget

Politikområde: Miljø, plan og fællesudgifter

Type: Driftsudgifter, service

61. Midler til rådgiverydelser ift. Brøndby Kommunes arbejde med kystbeskyttelse

Beskrivelse af forslag

I Klimaplan for regn og hav 2021 har Kommunalbestyrelsen vedtaget, at vi skal forhøje digerne til 3,5 meter i Strandparken inden 2030 (det dækker aktiviteterne 5.2, 6.1, 6.3. og 6.4 i planen).

COWI har i 2019 beregnet, at det koster 32,3 mio. kr. at forhøje digerne. Dem der får nytte af digerne skal bidrage med betaling og da Brøndby Kommune er blandt grundejerne i området, er vi en af bidragsyderne til at betale for at forhøje digerne. En bidragsmodel vil præcisere Brøndby Kommunes reelle bidrag.

Såfremt Brøndby Kommune skal bidrage med kommunalt tilskud til finansiering af reetablering af natur, vil dette skulle indarbejdes budgetmæssigt. Når der er opnået en nærmere afklaring af dette og en model herfor, vil dette blive indarbejdet. Aktuelt er det ved at blive afklaret, om der kan finde en hensigtsmæssig organisatorisk model for etableringen af klimasikringen via Køge Bugt Strandpark.

For at kvalificere projektet og den efterfølgende anlægsøkonomi er det nødvendigt at afsætte midler til ekstern rådgivning.

Forventet tidsplan:

2024-2026: Planlægningsperiode, herunder rådgivning i forhold til tekniske anlæg og rekreativ genetablering, budget for anlæg og afledt drift, juridisk afklaring om fx digelaug, snitflader til Køge Bugt Strandpark samt myndighedsbehandling, → 1,65 mio. kr.

2027-2030: Anlægs- og reetableringsperiode
→ anslået 37,3 mio. kr. fordelt henover årene 2027-2030

Det videre arbejde skal desuden afklare, hvorvidt projektet vil belaste Brøndby Kommunes anlægsramme, samt om I/S Strandparken kan stå for anlægs- og reetableringsfasen.

Økonomiske konsekvenser

i 1.000 kr.	2024	2025	2026	2027
Budget i alt	2.501	2.501	2.501	2.501
Udvidelse, netto	450	550	650	

Fra 2024-2026 vil midlerne skulle anvendes til ekstern rådgivning.

Personalemæssige konsekvenser

i 1.000 kr.	2024	2025	2026	2027
Personale i alt				
Personaleændring	0	0	0	0

Vi forventer at kunne løse opgaven med eksisterende personaleressourcer og med tilkøb af konsulenter.

Øvrige konsekvenser

Projektet understøtter 2 fokusområder i Brøndby 2030:
Mere klimavenlig kommune og målsætningen *Brøndby Kommune finder løsninger, når det gælder regn og hav.*
Større variation i natur og grønne områder og målsætningen *Naturen og de grønne områder er mere vilde og varierede.*

62. Puljemidler til fremme af grøn mobilitet (Klimaplan for Brøndby)

Beskrivelse af forslag

I Klimaplan for Brøndby er det med delmål 2.1.1 besluttet, at 5% af de korte bilture i kommunen skal flyttes til aktiv eller offentlig transport i perioden 2023-2030.

I budget 2023 er der afsat midler til at udføre en omfattende mobilitetsundersøgelse, der skal give os den nødvendige viden til at fokusere indsatsen på området de kommende år. Undersøgelsen skal munde ud i en række fokuspunkter og anbefalinger. For at kunne implementere disse anbefalinger og skabe varige ændringer i Brøndbyborgernes adfærd, er det nødvendigt at afsætte midler, der er øremærkede til at fremme mere grøn og aktiv transport.

Vi forventer, at der både skal arbejdes med adfærden hos borgere og medarbejdere og med ændringer i det fysiske rum for at understøtte den ønskede adfærd. De fysiske ændringer bliver udformet som pilotprojekter for at få erfaringer med, hvad der fungerer bedst. Eksempler kan være:

- Forbedrede ankomstforhold ved skoler, institutioner og stationer (pilotprojekt)
- Bedre parkering for cykler og løbehjul (pilotprojekt)
- Oplevelsesruter (pilotprojekt)
- Cykelaktiviteter for børn og unge
- Adfærds-kampagner
- Cykelværksted på Materielgården til kommunens medarbejderes cykler

Med budget forslag på 1,8 mio. kr. pr. år forventer vi at kunne gennemføre 1-2 pilotprojekter om året. Visse af ovenstående eksempler kan efterfølgende give anledning til etablering af reelle anlægsprojekter.

Økonomiske konsekvenser

i 1.000 kr.	2024	2025	2026	2027
Budget i alt	576	526	491	491
Udvidelse, netto	1.800	1.800	1.800	1.800

Personalemæssige konsekvenser

i 1.000 kr.	2024	2025	2026	2027
Personale i alt				
Personaleændring	0	0	0	0

Forslaget får ingen personalemæssige konsekvenser.

Øvrige konsekvenser

Understøtter delmål 2.1.1 i Klimaplan for Brøndby.
Understøtter ambitionen i fokusområdet *Mere klimavenlig kommune* om, at borgerne handler mere klimavenligt og bæredygtigt.

Udvalg: Teknik- og Miljøudvalget

Politikområde: Miljø, plan og fællesudgifter

Type: Driftsudgifter, service

63. Økologi i kommunale køkkener (Klimaplan for Brøndby)

Beskrivelse af forslag

I klimaplan for Brøndby er det med delmål 3.2.3 besluttet, at alle kommunale køkkener skal have minimum sølv (60-90%) i det økologiske spisemærke i 2025 og guld (90-100%) i 2030.

For at opnå dette er det nødvendigt at styrke kompetencerne i kommunens køkkener og etablere netværk for køkkenpersonalet. Særlig fokus er på:

- Klimavenlig kost
- Råvarer i sæson
- Bedre udnyttelse af råvarer
- Reduktion af madspild

I 2024 vil minimum 13 daginstitutioner og de nye cafeer på plejecentrene og kulturhusene have behov for at deltage i opkvalificeringsforløb. Forventet budget:

- Opkvalificeringsforløb (ekskl. løn til medarbejderne og vikarer): ca. 100.000 kr./køkken
- Opstart og facilitering af faglige netværk ved ekstern konsulent: ca. 150.000 kr./år.
- Udstyr i køkkenerne fx køkkenmaskiner til at snitte grønt: ca. 75.000 kr.

Hvert år serverer kommunen ca. 660.000 måltider på de tre plejecentre og over 850.000 måltider i daginstitutionerne. En sund økologisk kost der følger de nationale kostråd, med fokus på lokale råvarer i sæson og mindre madspild vil have en positiv effekt på CO₂-udledning.

Forvaltningen vurderer, at løbende kompetenceudvikling og faglige netværk er nødvendige for at understøtte omstillingen på kort og lang sigt - særligt nu med stigende fødevarerpriser og besparelser. Vi forventer samtidig, at indsatsen vil bidrage til at fastholde og rekruttere medarbejdere.

Økonomiske konsekvenser

i 1.000 kr.	2024	2025	2026	2027
Budget i alt	577	526	491	491
Udvidelse, netto	1.900	500	500	500

Personalemæssige konsekvenser

i 1.000 kr.	2024	2025	2026	2027
Personale i alt				
Personaleændring	0	0	0	0

Forslaget får ingen personalemæssige konsekvenser.

Øvrige konsekvenser

Indsatsen understøtter ambitionen i fokusområdet Mere klimavenlig kommune om, at kommunen viser veje i den grønne omstilling ved at begynde med os selv.

Udvalg: Teknik- og Miljøudvalget

Politikområde: Miljø, plan og fællesudgifter

Type: Driftsudgifter, service

64. Opkvalificering af medarbejdere til grøn omstilling (Klimaplan for Brøndby)

Beskrivelse af forslag

I Klimaplan for Brøndby er det med delmål 3.3.2 besluttet, at medarbejdere og ledere i Brøndby Kommune skal være klædt på til at realisere strategi Brøndby 2030, Klimaplan for Brøndby og den grønne omstilling.

I løbet af 2023 undersøger vi, hvilke opkvalificeringstilbud, der findes på klimaområdet, og hvordan de bedst passer ind i vores organisation. På baggrund af det vil vi i 2024 og 2025 køre forskellige pilotprojekter for at finde ud af, hvad der fungerer bedst.

Opkvalificeringstilbuddene kunne være workshops for ledere og medarbejdere, deltagelse i den nationale klimahandlingsdag, grønne ambassadører, korte læringsvideoer, kampagner og lign.

Resultaterne fra pilotprojekterne vil danne grundlag for yderligere budgetforslag fra 2026 og frem.

Økonomiske konsekvenser

i 1.000 kr.	2024	2025	2026	2027
Budget i alt	577	526	491	491
Udvidelse, netto	200	200		

Personalemæssige konsekvenser

i 1.000 kr.	2024	2025	2026	2027
Personale i alt				
Personaleændring	0	0	0	0

Forslaget får ingen personalemæssige konsekvenser.

Øvrige konsekvenser

Understøtter delmål 3.3.2 i Klimaplan for Brøndby.
Understøtter ambitionen i fokusområdet *Mere klimavenlig kommune* om, at kommunen viser veje i den grønne omstilling ved at begynde med os selv.

Udvalg: Teknik- og Miljøudvalget

Politikområde: Veje- og grønne områder

Type: Driftsudgifter, service

65. Den kommunale bilpark konverteres til elbiler (Klimaplan for Brøndby)

Beskrivelse af forslag

Med Klimaplan for Brøndby er ambitionen at konvertere alle kommunens personbiler fra fossile drivmidler til elbiler frem mod udgangen af 2030 for at bidrage til en reduktion af CO₂-udledningen.

Brøndby Kommune har i dag 85 personbiler, som vi ejer, heraf er 9 af dem elbiler.

Strategi for udskiftning af kommunens biler til fossilfri biler:

- Personbiler udskiftes til grønne elbiler, i takt med at de nuværende fossile biler skal udskiftes og senest med udgangen af 2030
- Ladestandere etableres efter behov ved de forskellige kommunale matrikler i takt med, at de nuværende fossile biler udskiftes
- Ladestanderne anvendes til opladning af kommunens egne biler, og vil ikke være offentligt tilgængelige

Indkøb af en elbil frem for en fossildreven bil udgør 2. kvartal 2023 en merudgift på ca. 85.000 kr., og der skal udskiftes i gennemsnit 10 biler årligt for at kunne leve op til målet om at være fossilfri med udgangen af 2030.

Frem for at købe foreslår forvaltningen, at der afsættes midler til gennem KommuneLeasing at lease 10 personbiler i 2024 for en 5-årig periode med tilbagekøb efter 5 år. Fordelen ved en leasingmodel er, at udgifterne fordeles over flere år. De årlige leasingudgifter udgør i størrelsesordenen 40.000 kr. pr. bil. Dette skal være en forsøgsordning, hvor vi drager erfaringen med brugen af elbiler i forhold til behov mv. Forvaltningen vil på den baggrund lægge en plan for den videre udskiftning af biler til elbiler, så vi sikrer, at bilparken f.eks. personbiler senest med udgangen af 2030 ikke er fossildrevne.

Udgift til opsætning af ladestandere er på gennemsnitligt 50.000 kr. pr. stander (inkl. trækning af strøm). Der skal opsættes en ladestander pr. elbil. Dette svarer til en udgift på 500.000 kr. til opsætning af 10 ladestandere i 2024.

Forvaltningen vil samtidig arbejde på en indsats ift. at øge brugen af cykler i arbejdstiden i de funktioner, hvor det er foreneligt med opgaveløsningen.

Økonomiske konsekvenser

i 1.000 kr.	2024	2025	2026	2027
Budget i alt	46.628	46.620	46.620	46.635
Udvidelse, netto	900	400	400	400

Driften af bilparken indgår i Materielgårdens samlede budget, som fremgår ovenfor, men anskaffelsen af biler kan ikke afholdes inden for denne ramme. Derfor afsættes midler til leasing af 10 biler til og med 2028. I 2029 skal bilerne frikøbes for ca. 50.000 kr. pr. bil. Ladestandere opsættes i 2024.

Personalemæssige konsekvenser

i 1.000 kr.	2024	2025	2026	2027
Personale i alt				
Personaleændring	0	0	0	0

Forslaget får ingen personalemæssige konsekvenser.

Øvrige konsekvenser

Indsatsen bidrager til indfrielsen af Klimaplan for Brøndby.

Udvalg: Teknik- og Miljøudvalget

Politikområde: Veje- og grønne områder

Type: Driftsudgifter, service

66. Opretholde det aktuelle serviceniveau i driften af nyttehaverne

Beskrivelse af forslag

I Brøndby Kommune er der 404 nyttehaver fordelt på 7 områder i Brøndbyvester og Brøndby Strand. I nyttehaverne har borgerne mulighed for at dyrke grøntsager, bær eller frugt.

Nyttehaverne kan pt. lejes for et årligt beløb på 1.971 kr. (prisen for pensionister er 1.138 kr.) og genererede i 2022 indtægter for 0,6 mio. kr.

Til budget 2021 blev der givet en 3-årig bevilling på 0,825 mio. kr. til anskaffelse af toiletvogn, løbende driftsudgifter og ansættelse af en medarbejder til en skærpet og styrkende social indsats forankret i Social- og Sundhedsforvaltningen. Denne bevilling udløber med udgangen af 2023.

I tilgift har Teknik- og Miljøforvaltningen inden for det eksisterende driftsbudget hidtil afholdt udgifter til vand og renovation.

De samlede driftsudgifter udgjorde i 2022 1,2 mio. kr. og anslås i 2023 at beløbe sig til 1,4 mio. kr.

I henhold til Planloven er det ikke muligt at nedlægge antallet af nyttehaver, men serviceniveauet kan justeres lige som det kan overvejes at outsource administrationen af nyttehaverne.

De seneste 3 år har forvaltningen gjort sig gode erfaringer med den styrkende sociale indsats, som oprindeligt blev igangsat på baggrund af en problemer med rod, affald, konflikter, kriminalitet, rotter og uhygiejnske forhold i nyttehaverne. Indsatsen har især koncentreret sig om at skabe en god og konstruktiv dialog med borgerne i nyttehaverne og om at skabe større fællesskaber og foreningsdannelser blandt lejerne flere steder.

Med en uændret leje vil der være tale om en nettobevilling på 0,8 mio. kr. Udvidelsesforslaget kan/skal ses i sammenhæng med reduktionsforslag "Øge brugerbetalingen for at sikre økonomisk balance i driften af nyttehaverne".

Økonomiske konsekvenser

i 1.000 kr.	2024	2025	2026	2027
Budget i alt	-	-	-	-
Udvidelse, netto	800	800	800	800

Hvis serviceniveauet opretholdes, kræver det, at der årligt afsættes 0,8 mio. kr. til den fremadrettede drift.

Spørgsmålet om outsourcing er endnu ikke belyst ift. mulige økonomiske konsekvenser.

Personalemæssige konsekvenser

i 1.000 kr.	2024	2025	2026	2027
Personale i alt				
Personaleændring	0	0	0	0

Forvaltningen anbefaler, at der fortsat er tilknyttet en socialmedarbejder til opgaven. Såfremt dette fastholdes, får forslaget ikke personalemæssige konsekvenser.

Øvrige konsekvenser

Forslaget vil gøre det muligt at opretholde nyttehaverne med et uændret serviceniveau.

Hvis administrationen outsources til fx kolonihaveforbundet, bliver nyttehaverne ikke nødvendigvis udlejet kun til Brøndby-borgere.

67. Daghjem i fremtiden

Beskrivelse af forslag

I forbindelse med arbejdet med budget 2024 ønsker Ældre og Omsorg midler til at etablere et daghjem, som har det overordnede formål at kunne sikre, at ældre borgere kan forblive i eget hjem så længe som muligt, hvilket er i overensstemmelse med kommunens seniorpolitik. Dette hænger sammen med forlaget om at sammenlægge daghjem og dagcenter i Æblehaven (SOSU - 05 Sammenlægning af daghjem og dagcenter)

Et nyt og mere moderne daghjemstilbud skal understøtte, at borgere kan forblive længst muligt i eget hjem. Samtidig reduceres presset på plejeboliger og kan dermed sikre en bedre økonomi på området. På sigt er det overordnede mål at kunne tilbyde et fagligt relevant og moderne daghjemstilbud, der har betydeligt flere pladser end i dag, og som har åbent alle ugens dage. Med åbning alle ugens dage vil det være muligt at tilbyde relevant aflastning til pårørende og ægtefæller samtidigt med, at enlige borgere har mulighed for samvær til at imødegå ensomhed.

I det nye daghjemstilbud skal hjemmeboende borgere med både demens og somatiske udfordringer kunne modtage relevante stimulerende og rehabiliterende indsatser.

Der skal være mulighed for forskellige aktiviteter, tilbud om personlig hygiejne ligesom sygeplejefaglige ydelser, f.eks. sårbehandling eller medicindosering, kan håndteres. Ældre og Omsorg har i samarbejde med Kommunale ejendomme undersøgt muligheden for at etablere et moderne daghjem i Æblehavens hovedbygning, og fremlægger et specifikt anlægsønske herom til budget 2024 (Ombygningsprojekt Æblehaven og Hjemmeplejen i Stranden – 2023 – 2025). Ældre og Omsorg foreslår, at det nye daghjem etableres i etaper, således at man starter med 25-30 pladser primo 2025, udvider til 35-40 pladser primo 2026 og ender med 45-50 pladser primo 2027. På sigt er det meningen, at åbningstiden udvides, så man i 2026 kan tilbyde weekend-åbent.

Økonomiske konsekvenser

i 1.000 kr.	2024	2025	2026	2027
Budget i alt	3.534	3.534	3.534	3.534
Udvidelse, netto	250	1.300	2.600	2.600

Der er i disse beløb indregnet udgifter til eksempelvis inventar, løn til personale, vikarer, kontorhold og rengøring. Udvidelsen af daghjemmet forudsætter, at ombygningsprojektet i Æblehaven og Hjemmeplejen i Stranden – 2023 – 2025, godkendes.

Personalemæssige konsekvenser

i 1.000 kr.	2024	2025	2026	2027
Personale i alt	4,6	4,6	4,6	4,6
Personaleændring	0	2,6	5,2	5,2

Det vil være nødvendigt at øge antallet af personaler successivt i perioden 2025-2027 - i takt med at antallet af daghjemsbrugere øges.

Øvrige konsekvenser

Borgerne vil opleve en serviceudvidelse, og pårørende vil i højere grad kunne blive aflastet.

68. Udviklingsmidler til omlægningen af demensindsatsen

Beskrivelse af forslag

Den forventede demografiudvikling, den stigende andel af ældre med demens, samt at borgerne ved indflytning på ældrecentre er mere komplekse, gør det nødvendigt at omlægge demensindsatsen på ældrecentre. Med vedtagelsen af budget 2023-2026 besluttedes det at reducere budgettet fra 2024 med 1,860 mio. kr. i forbindelse med omlægningen af demensindsatsen på kommunens ældrecentre, herunder lukningen af de to særlige demensafsnit. Samtidig blev det besluttet at udvide budgettet i Ældre og Omsorg med 0,900 mio. kr. årligt fra 2024 til at understøtte og sikre den faglige omstilling af demensindsatsen.

I det igangværende arbejde med omlægning af demensindsatsen, er det blevet tydeligt, at det er vanskeligt at arbejde med omlægningen og udviklingen af kompetencer sideløbende med, at der skal implementeres en besparelse. Det bliver dermed et forhold der påvirker udviklingen af en ny model for demensindsatsen på centrene. Samtidig er der en forståelse af, at omlægningen dels er en stor faglig opgradering, der involverer stort set alle medarbejdere på kommunens tre ældrecentre og dels kræver ændringer af kulturen. Begge dele tager tid. Det er derfor Ældre og Omsorgs vurdering, at demensomlægningen ikke fagligt tilfredsstillende kan gennemføres inden for den nuværende skitserede tidsramme og økonomi.

For at understøtte arbejdet med den nødvendige omlægning af indsatsen er det politisk besluttet, at budgetforslagene skydes til 2026 og at nettobesparelsen på 0,960 mio. kr. tilbageføres i 2024 og 2025. Samtidig er besluttet, at der til budget 2024 udarbejdes et udvidelsesforslag til finansiering af kompetenceudvikling, relevante ændringer i de fysiske rammer og velfærdsteknologiske løsninger omkring demensomlægningen.

Økonomiske konsekvenser

i 1.000 kr.	2024	2025	2026	2027
Budget i alt	0	0	0	0
Udvidelse, netto	500	500		

Der er i disse beløb indregnet udgifter til eksempelvis løn til personale, vikarer, undervisning, teknologi og indretning.

Personalemæssige konsekvenser

i 1.000 kr.	2024	2025	2026	2027
Personale i alt	0	0	0	0
Personaleændring	0	0	0	0

Øvrige konsekvenser

Borgerne vil opleve en faglig opgradering af områdets personale og andre udviklingstiltag, bl.a. omkring de fysiske rammer og inventar - og dermed en mere kvalificeret tilgang til borgere med demens og deres pårørende.

69. Udbredelse af spise-sammen arrangementer/fællesspisninger for pensionister i Brøndby Kommune

Beskrivelse af forslag

Social- og Sundhedsudvalget har anmodet forvaltningen om et udvidelsesforslag om flere årlige spise-sammen arrangementer for kommunens pensionister. Forslaget skal ses i sammenhæng med udgifter til pensionistkøvturen. Dette beløb udgør i 2023 0,145 mio.kr., og der er i 2023 for de ca. 530 deltagere i køvturen forudsat et egenbetalings-gebyr på 300 kr.

Det kan oplyses, at der hvert år i uge 17 og 45, bl.a. i regi af Ældre Sagen og Folkebevægelsen mod Ensomhed, arrangeres en landsdækkende begivenhed under overskriften "Danmark Spiser sammen". Brøndby Kommune har senest i april 2023 i samarbejde med Ældre Sagen, Brøndby Strand Kirke, Café 13 og Pensionisthusene Møllen og Stranden haft et program, hvor frivillighed, fællesskab og et måltid mad var omdrejningspunktet. Målet med de konkrete lokale arrangementer er at invitere flere borgere ind i fællesskabet. Det har været gratis at deltage her og med et krav om forudgående tilmelding. Der har deltaget ca. 300 i alt i de fire arrangementer.

Herudover arrangeres der løbende lokale arrangementer, der bl.a. inkluderer fællesspisning, fx har Brøndby Strand Kirke fællesspisning hver 14. dag, ligesom kommunens Pensionisthuse Møllen og Stranden på skift ugentligt har fredagscafé/bar med et deltagergebyr på 25 kr. Der findes således allerede i dag et koncept for og tilbud om at deltage i fællesspisninger i kommunen, og der er – i Træningscentret, der bl.a. har ansat frivillighedskonsulenter og trivselsguide - et samlet budget på 60.000 kr. til diverse forebyggende og ensomhedsbekæmpende aktiviteter. Hertil skal nævnes, at der i Café Glenten er et dagligt tilbud om, at mødes med andre ældre om et måltid mad. Forslaget indebærer, at man inden for en årlig ramme på 145.000 kr. bygger videre på de hidtidige erfaringer og arbejder med at udvide antallet af fællesspisninger mv. En forudsætning om en vis grad af egenbetaling til disse arrangementer samt en øget hyppighed vil kunne mindske interessen for deltagelse heri fremover. Man kunne alternativt inden for samme ramme, forsøge at opprioritere indsatsen ift. at få borgere til at besøge Café Glenten og/eller deltage i de øvrige fællesspisninger

Økonomiske konsekvenser

i 1.000 kr.	2024	2025	2026	2027
Budget i alt	0	0	0	0
Udvidelse, netto	145	145	145	145

Der afsættes 0,145 mio. kr. til at udvide antallet af og kendskabet til spise-sammen arrangementer/fællesspisninger i kommunen.

Personalemæssige konsekvenser

i 1.000 kr.	2024	2025	2026	2027
Personale i alt	0	0	0	0
Personaleændring	0	0	0	0

Der vil skulle allokeres betragtelige ekstra personalemæssige ressourcer, hvis man udvider fx spise-sammen arrangementerne fra uge 17 til fx én gang månedligt.

Øvrige konsekvenser

Brøndbys ældre borgere vil kunne opleve en udvidelse af mulighederne for at deltage i spise-sammen-arrangementer/fællesspisninger i kommunen.

70. Pulje til imødegåelse af arbejdsrelaterede belastninger for medarbejderne på botilbuddene

Beskrivelse af forslag

Social- og Sundhedsudvalget har anmodet forvaltningen om at udarbejde et udvidelsesforslag om en pulje til imødegåelse af arbejdsrelaterede belastninger for medarbejderne på botilbuddene.

På botilbuddene i HPM er kerneopgaven for medarbejderen at indgå i og opbygge en tæt relation med borgeren og derved tilbyde den nødvendige støtte, så borgeren gives muligheden for at udvikle sig i forhold til de opstillede indsatsmål. Medarbejderne bruger sig selv som redskab i denne relation, hvilket stiller høje følelsesmæssige krav til medarbejderne. Høje følelsesmæssige krav, belastningsreaktioner og bevidnelse af voldsom forpint adfærd med affektudbrud og farlig problemskabende adfærd er arbejdsvilkår, der - hvis der ikke tages hånd om det - kan føre til sygefravær, fragmenteret fremmøde og mulige rekrutteringsudfordringer.

For at kunne forebygge udviklingen af belastningsreaktioner, der ender i fravær og sygemeldinger, indføres en pulje til at imødegå arbejdsrelaterede belastninger for medarbejdere på botilbuddene. Puljen kan bruges til fx temamøder, kursus, supervision eller lignende på baggrund af en konkret vurdering fra den enkelte botilbudsleder.

Der evalueres løbende på sygefravær, antal magtanvendelser, personaleomsætning, antal politianmeldelser, antal hændelseskemaer og antal arbejdsskader.

Økonomiske konsekvenser

i 1.000 kr.	2024	2025	2026	2027
Budget i alt	1.413	1.413	1.413	1.413
Udvidelse, netto	150	150	150	150

Kompetenceudviklingsbudgettet på det samlede botilbudsområde udvides med 150.000 kr. årligt. Da botilbuddene er takstfinansierede vil udvidelsen give en stigning i basistaksten på botilbuddene. Da flere beboere på botilbuddene er udenbys borgere vil noget af udvidelsen dækkes af indtægter fra taksterne på disse borgere.

Personalemæssige konsekvenser

i 1.000 kr.	2024	2025	2026	2027
Personale i alt	0	0	0	0
Personaleændring	0	0	0	0

Udvikling af en attraktiv arbejdsplads med fokus på psykologisk tryghed og godt arbejdsmiljø i et fastholdelsesperspektiv. Mindre arbejdsbelastning og dermed mindre sygefravær.

Øvrige konsekvenser

De berørte borgere vil kunne mærke indsatsen i form af en styrket faglighed blandt medarbejderne i forhold til at opnå indsatsmålene. Mindre sygefravær vil betyde, at borgerne hyppigere vil møde den samme medarbejder.

Udvalg: Idræts- og Fritidsudvalget

Politikområde: Idræt- og Fritid

Type: Driftsudgifter, service

71. Velfærdsalliance med DBU

Beskrivelse af forslag

Børne-, Kultur- og Idrætsforvaltningen er i dialog med DBU om at indgå en velfærdsalliance med DBU. En Velfærdsalliance er et samarbejde mellem DBU og Brøndby Kommune, der med afsæt i en række initiativer og tiltag skal skabe værdi for kommunens borgere og fodboldklubber.

I velfærdsalliancen beskrives konkrete projekter/initiativer, som skal afholdes inden for aftaleperioden. Der er blandt andet tale om initiativer inden for sundhed, uddannelse og integration, klubudvikling, afvikling af events, herunder landskampe, samt afholdelse af større DBU-aktiviteter.

Brøndby Kommune skal betale 150.000 til DBU som en del af samarbejdsaftalen til afholdelse af de forskellige aktiviteter.

Velfærdsalliancen er 4-årig og er gældende fra 1. januar 2024 til 31. december 2027.

Økonomiske konsekvenser

i 1.000 kr.	2024	2025	2026	2027
Budget i alt	0	0	0	0
Udvidelse, netto	150	150	150	150

Med forslaget afsættes et beløb på 150.000 kr. i årene 2024-2027.

Personalemæssige konsekvenser

i 1.000 kr.	2024	2025	2026	2027
Personale i alt	0	0	0	0
Personaleændring	0	0	0	0

Forslaget vil ikke have personalemæssige konsekvenser

Øvrige konsekvenser

En velfærdsalliance med DBU kan bidrage til at realisere målsætningerne i "Bevæg dig for livet" om, at flere borgere bliver fysisk aktive og en del af foreningslivet.

Udvalg: Idræts- og Fritidsudvalget

Politikområde: Idræt- og Fritid

Type: Driftsudgifter, service

72. Automatisk aktivitetsoptælling i idrætsfaciliteter

Beskrivelse af forslag

Brøndby Kommunes idrætsfaciliteter benyttes af foreninger, skoler, daginstitutioner mm. Der er generelt en meget stor søgning på kommunens idrætsfaciliteter, hvilket betyder at flere ansøgere får afslag i forbindelse med tildelingen af tider. Fordelingen af tider behandles af Folkeoplysningsudvalget to gange årligt.

Brøndby Kommune har et meget begrænset kendskab til brugernes udnyttelse af deres tildelte tider i kommunens idrætsfaciliteter. Det manglende datagrundlag gør det svært at optimere brugen af kommunens faciliteter og sikre, at fordelingen af tider sker ud fra de reelle behov, den enkelte bruger har. Det gør det vanskeligt at sikre, at faciliteterne anvendes optimalt, til glæde for flest muligt.

Nationale undersøgelser viser, at benyttelsen af kommunale idrætsfaciliteter kun i begrænset omfang flugter med den tid, der er bevilget til lokale brugere. Dette betyder, at hallerne ofte står tomme eller kun benyttes i begrænset omfang med få deltagere. Dette til trods for at nogle brugere ikke får opfyldt deres behov for tider i kommunens idrætsfaciliteter.

Det foreslås på den baggrund, at der opsættes automatisk aktivitetsoptælling i kommunens idrætshaller og idrætssale. Konkret fungerer der sådan, at systemet tager billeder to gange i timen og dermed kan dokumentere, om og i hvor høj grad en facilitet benyttes sammenlignet med de timer, der er tildelt. Det er væsentligt at understrege, at det enkelte billede vil blive sløret, hvorefter systemet automatisk fortager en analyse af billedet, i form af optælling af antal brugere på det givne tidspunkt.

Aktivitetsoptælling har en række betydelige fordele, som vil bidrage til opgaven med at sikre fortsat optimering af udnyttelse af idrætsfaciliteter. Projektet vil indgå som en del af effektiviseringssporet "Ejendomsoptimering".

Økonomiske konsekvenser

i 1.000 kr.	2024	2025	2026	2027
Budget i alt	0	0	0	0
Udvidelse, netto	375	140	140	140

Der vil være engangsinvestering ved opsætning af aktivitetsoptælling på ca. 235.000 kroner. Hertil kommer løbende driftsomkostninger på ca. 140.000 kr. årligt.

Personalemæssige konsekvenser

i 1.000 kr.	2024	2025	2026	2027
Personale i alt	0	0	0	0
Personaleændring	0	0	0	0

Det forventes, at der skal afsættes 5-8 timer ugentligt til opfølgning på systemet. Personaleressourcerne er ikke finansieret via udvidelsesforslaget og skal via prioritering i opgaveporteføljen findes inden for den eksisterende ramme i BKl.

Øvrige konsekvenser

Aktivitetsoptælling vil bidrage positivt til ambitionerne i Bevæg dig for livet, da der ved en optimering af anvendelsen af faciliteterne vil være langt flere borgere, institutioner m.fl. som vil kunne benytte kommunes faciliteter.

73. PPR-understøttelse af tidlig indsats i skoler og dagtilbud

Beskrivelse af forslag

Konsulentvirksomheden PwC gennemførte i 2022 en budgetanalyse af det specialiserede område i Brøndby. Dette omfattede bl.a. specialdagtilbud og specialundervisning, hvor udgifterne er steget betydeligt inden for de seneste år.

Analysen peger bl.a. på, at der i Brøndby er en høj segregeringsgrad (8,4 pct.) på specialundervisningsområdet, hvilket er blandt landets højeste og betydeligt højere end i sammenligningskommunerne Ishøj (7 pct.) og Albertslund (6,8 pct.). Herudover pegede analysen bl.a. på, at kommunen i begrænset omfang anvender støttetimer, og at der ikke er andre centrale tilbud om støtte, der kan forebygge segregering.

På den baggrund anbefaler PwC bl.a., at der udvikles flere mellemformer, hvor der bl.a. anvendes støttetimer, og hvor PPR i højere grad yder vejledning til forældre, skoler og dagtilbud i kortere perioder.

Det er vurderingen, at en sådan indsats vil kræve en opnormering af PPR, hvor der tilknyttes medarbejdere med særlige kvalifikationer. Det kan fx være pædagogiske vejledere, ergo-/fysioterapeuter, logopæder og psykologer. Behovet for at styrke indsatsen i PPR forstærkes endvidere af, at der over de seneste år har været et støt stigende børnetal i kommunen. Dette gælder særligt på dagtilbudsområdet, hvor flere børn optages i daginstitutioner og dagpleje. Ud over den specifikke indsats, vurderes der dermed også at være behov for en opnormering for at understøtte PPRs generelle arbejde i skoler og dagtilbud.

På den baggrund foreslås det, at der afsættes ekstra ressourcer til PPR i form af fire årsværk.

Forslaget skal ses i sammenhæng med forslaget om *Øget ressourcetildeling til arbejdet med mellemformer og tidlig indsats i skolerne*. Forslagene kan tilsammen medføre en besparelse på sigt ift. udgifter til mere specialiserede tilbud internt i kommunen og i andre kommuner.

Økonomiske konsekvenser

i 1.000 kr.	2024	2025	2026	2027
Budget i alt	18.199	18.199	18.199	18.199
Udvidelse, netto	2.800	2.800	2.800	2.800

Med forslaget afsættes der 2,8 mio. kr. svarende til 4 årsværk i PPR. Et årsværk svarer i denne sammenhæng til 700.000 kr.

Personalemæssige konsekvenser

i 1.000 kr.	2024	2025	2026	2027
Personale i alt	29	29	29	29
Personaleændring	4	4	4	4

Som følge af forslaget forventes det, at der ansættes 4 personer i PPR.

Øvrige konsekvenser

Forslaget er i tråd med Brøndby 2030, herunder at flere børn lykkes i folkeskolerne, at flere børn og unge oplever mental trivsel og mestrer eget liv, og at familier med behov for støtte modtager den relevante indsats på det rigtige tidspunkt.

Udvalg: Børne- og Skoleudvalget

Politikområde: Skoler, Uddannelse og PPR

Type: Driftsudgifter, service

74. Øget ressourcetildeling til arbejdet med mellemformer og tidlig indsats i skolerne

Beskrivelse af forslag

Konsulentvirksomheden PwC gennemførte i 2022 en budgetanalyse af det specialiserede område i Brøndby. Dette omfattede bl.a. specialundervisningsområdet, hvor udgifterne på daværende tidspunkt var steget med 20 pct. siden 2019.

Analysen peger bl.a. på, at der i Brøndby er en høj segregeringsgrad (8,4 pct.) på specialundervisningsområdet, hvilket er blandt landets højeste og betydeligt højere end i sammenligningskommunerne Ishøj (7 pct.) og Albertslund (6,8 pct.). Herudover pegede analysen bl.a. på, at kommunen ud over egentlige specialklasser ikke har andre centrale tilbud om støtte, der kan forebygge segregation. Der er således få tilbud på skolerne ift. at inkludere børn og unge med særlige behov.

På den baggrund anbefaler PwC bl.a., der etableres flere lettere tilbud på indsatstrappen fx mellemformer og udbygning af co-teaching (undervisning af to fagpersoner med forskellige kompetencer), samt at der etableres flere lokale specialundervisningstilbud fx inspireret af den såkaldte NEST-tilgang (pædagogisk praksis, hvor børn med og uden autisme/ADHD er en del af samme klassefællesskab) mhp. at kunne beholde børnene tæt på almenmiljøet.

Det foreslås på den baggrund, at der tilføres ressourcer til de tre folkeskolars arbejde med mellemformer og tidlig indsats. Ressourcerne kan fx anvendes til støttetimer, øget holddeling, co-teaching og NEST-inspirerede klasser.

Forslaget skal ses i sammenhæng med forslaget om *PPR-understøttelse af tidlig indsats i skoler og dagtilbud*. Forslagene kan tilsammen medføre en besparelse på sigt ift. udgifter til mere specialiserede tilbud internt i kommunen og i andre kommuner.

Økonomiske konsekvenser

i 1.000 kr.	2024	2025	2026	2027
Budget i alt	180.000	180.000	180.000	180.000
Udvidelse, netto	1.800	1.800	1.800	1.800

Med forslaget afsættes der 1,8 mio. kr. svarende til 3 årsværk på de tre folkeskoler. Et årsværk svarer i denne sammenhæng til ca. 600.000 kr.

Personalemæssige konsekvenser

i 1.000 kr.	2024	2025	2026	2027
Personale i alt	300	300	300	300
Personaleændring	3	3	3	3

Som følge af forslaget forventes det, at der ansættes i alt tre ekstra medarbejdere fordelt på tre skoler.

Øvrige konsekvenser

Forslaget er i tråd med Brøndby 2030, herunder at flere børn lykkes i folkeskolerne, at flere børn og unge oplever mental trivsel og mestrer eget liv, og at familier med behov for støtte modtager den relevante indsats på det rigtige tidspunkt.

75. Indsats for at øge søgningen til Brøndby Strand Skole

Beskrivelse af forslag

Det har i en årrække været en betydelig udfordring, at en stor del af familierne i Brøndby Strand fravælger Brøndby Strand Skole. I stedet vælger forældrene andre folkeskoler eller privatskoler i kommunen eller i andre kommuner.

Forvaltningen og skolen har været opmærksomme på udviklingen og har fokuseret på, hvad der kan gøres for, at flere familier vælger distriktsskolen. Det er vurderingen, at skolen er bedre end sit ry, hvilket bl.a. viser sig ved, at børn og forældre på Brøndby Strand Skole generelt er glade for skolen, og at det faglige niveau er stigende.

På den baggrund blev Børne- og Skoleudvalget i januar 2023 orienteret om tiltag, der er sat i værk for at øge søgningen til skolen. Der er således bl.a. arbejdet målrettet med faglig kvalitet i undervisningen og med systematisk anvendelse af data. Dette har medvirket til bedre faglige resultater samt øget elevtrivsel. Herudover har der været fokus på samarbejde med distriktets dagtilbud, og der har været afholdt møder med en gruppe af forældre, hvor der er drøftet holdninger, forbehold og oplevelser med skolen. Det er erfaringen, at mange forbehold kommer fra forældre, der ikke har eller har haft børn på skolen, og at samarbejdsparter omkring skolen mangler argumenter og eksempler, der kan understøtte skolen og bidrage til den gode fortælling.

Det foreslås på den baggrund, at der afsættes ressourcer til at udvikle en kommunikationsstrategi for Brøndby Strand Skole. Strategien skal både fokusere på forældre i bydelen, forældre på skolen, kommunale samarbejdsparter og andre relevante parter, der kan bidrage til, at flere familier vælger distriktsskolen til. Det er hensigten, at strategien skal udvikles i samarbejde med en ekstern ressource, der kan kortlægge kernefortællingen om Brøndby Strand Skole, der kan understøtte den gode fortælling om skolen og udbrede skolens gode arbejde og resultater.

Økonomiske konsekvenser

i 1.000 kr.	2024	2025	2026	2027
Budget i alt	0	0	0	0
Udvidelse, netto	500	0	0	0

Med forslaget afsættes 500.000 kr. i 2024 til at udvikle kommunikationsstrategien.

Personalemæssige konsekvenser

i 1.000 kr.	2024	2025	2026	2027
Personale i alt	0	0	0	0
Personaleændring	0	0	0	0

Forslaget medfører ikke personaleændringer.

Øvrige konsekvenser

Forslaget er i tråd med Brøndby 2030, herunder at flere børn skal lykkes i folkeskolerne, samt kommunens uddannelsespolitik og fokusområdet *En folkeskole, der er for alle*.

Udvalg: Børne- og Skoleudvalget

Politikområde: Skoler, Uddannelse og PPR

Type: Driftsudgifter, service

76. Understøttelse af kvalitetsudvikling i skolerne

Beskrivelse af forslag

Kommunalbestyrelsen har besluttet at igangsætte et arbejde med at udvikle kvaliteten i kommunens folkeskoler. Udviklingsarbejdet tager udgangspunkt i tre fokusområder, som er *højere faglighed med særlig fokus på dansk og matematik, større trivsel og mindre skolefravær*.

Efter en bred involveringsproces i efteråret 2022 med relevante aktører på skoleområdet er der udarbejdet en overordnet handleplan, som ligger til grund for kvalitetsudviklingen af folkeskolerne i Brøndby Kommune. Handleplanen blev godkendt af Kommunalbestyrelsen i februar 2023.

Med budgetforliget for 2023-2026 blev der afsat 900.000 kr. årligt til at understøtte kvalitetsudviklingsarbejdet på skolerne. Kommunalbestyrelsen godkendte ligeledes i februar 2023, at de afsatte midlerne skulle udmøntes i skolernes normering med ét årsværk til hver af de tre skoler samt en pulje på op til 30.000 til kompetenceudvikling. Med denne beslutning er hele budgettet i 2024 brugt med afslutningen af skoleåret. Det betyder, at der ikke er flere afsatte midler fra august til udgangen af december 2024, ligesom der ikke er afsat midler til at understøtte kvalitetsudviklingen på 10. klasseskolen/UCN.

Det foreslås på denne baggrund, at der afsættes yderligere 1,5 mio. kr. årligt til at understøtte kvalitetsudviklingsarbejdet. Dette vil sikre, at løsningen kan permanentgøres og udvides til alle fire skoler.

Økonomiske konsekvenser

i 1.000 kr.	2024	2025	2026	2027
Budget i alt	900	900	900	900
Udvidelse, netto	1.500	1.500	1.500	1.500

Med forslaget afsættes et beløb på 1,5 mio. kr. årligt.

Personalemæssige konsekvenser

i 1.000 kr.	2024	2025	2026	2027
Personale i alt	1,5	1,5	1,5	1,5
Personaleændring	2,5	2,5	2,5	2,5

Med forslaget vil der blive ansat yderligere personale på skolerne svarende til 2,5 årsværk.

Øvrige konsekvenser

Forslaget er i tråd med Brøndby 2030, herunder særligt fokusområdet *flere i uddannelse og beskæftigelse*, samt de fire fokusområder i kommunens uddannelsespolitik.

Udvalg: Børne- og Skoleudvalget

Politikområde: Skoler, Uddannelse og PPR

Type: Driftsudgifter, service

77. Adgang til hurtig psykologhjælp for unge i alderen 13-17 år

Beskrivelse af forslag

Som led i satspuljeaftalen for 2019-2022 blev der afsat midler til initiativet "Udvikling af forebyggende kommunale tilbud til psykisk sårbare unge". Formålet var at kvalificere og modne et forebyggende kommunalt tilbud til psykisk sårbare unge i alderen 13-25 år og deres forældre, som gør det muligt at få hurtig psykologhjælp uden forudgående visitering. Målet har været at reducere antallet af unge med psykiske vanskeligheder og bidrage til, at psykisk sårbare unge modtager hjælp på den mindst indgribende måde og i et sammenhængende forløb med tilknytning til skole, fritidsinteresser, familie, uddannelse og arbejde.

Ni danske kommuner har i perioden 2020-2022 under navnet "Sammen på Sporet" i samarbejde med bl.a. Social- og Boligstyrelsen arbejdet videre med at etablere nye tilbud eller videreudvikle eksisterende tilbud i tråd med projektets indsatsmodel. Projektets slutrapport viser en række positive resultater, fx at:

- To ud af tre unges trivsel er øget efter rådgivningssamtaler.
- Seks ud af ti unge oplever en positiv udvikling ift. livsmestring, angst og depression ved forløbets afslutning.
- Indsatsen har potentiale til at styrke de unges tilknytning til skole/uddannelse og familie.
- Forældrene får en større forståelse for barnets udfordringer samt viden og redskaber til at håndtere dem.

Det foreslås, at initiativet implementeres i Brøndby Kommune med henblik på at etablere hurtig psykologhjælp til unge i alderen 13-17 år uden forudgående visitering. Tilbuddet placeres organisatorisk i PPR. Forslaget skal ses i sammenhæng med et lignende forslag for unge i alderen 18-25 år på Beskæftigelsesudvalgets område, hvor indsatsen placeres i organisatorisk ungerådgivningen RUM. Det er hensigten, at der skal være en tæt koordinering af indsatserne mellem de to enheder. Dette skal bl.a. understøttes af en midlertidig fælles tovholderfunktion, som skal medvirke til at udarbejde materialer, udbrede kendskab til ordningen mv.

Økonomiske konsekvenser

i 1.000 kr.	2024	2025	2026	2027
Budget i alt	18.199	18.199	18.199	18.199
Udvidelse, netto	1.260	1.025	850	850

Der afsættes et beløb på 1,26 mio. kr. i 2024, 1,025 mio. kr. i 2025 og 850.000 kr. de følgende år. Midlerne dækker halvandet permanent årsværk (en halv socialrådgiver og én psykolog), henholdsvis et halvt og et kvart årsværk til en tovholderfunktion i 2024 og 2025 samt en mindre engangsudgift til indretning af lokaler i 2024.

Personalemæssige konsekvenser

i 1.000 kr.	2024	2025	2026	2027
Personale i alt	29	29	29	29
Personaleændring	2	1,75	1,5	1,5

Med forslaget vil der blive ansat ekstra personale svarende til 2 årsværk i 2024, 1,75 årsværk i 2025 og 1,5 årsværk de følgende år.

Øvrige konsekvenser

Forslaget er i tråd med Brøndby 2030 og fokusområdet *flere i uddannelse og beskæftigelse*, herunder at flere børn og unge oplever mental trivsel og mestrer eget liv.

Udvalg: Børne- og Skoleudvalget

Politikområde: Skoler, Uddannelse og PPR

Type: Driftsudgifter, service

78. Ekstra forberedelsestid til pædagoger i dagtilbud og SFOer

Beskrivelse af forslag

Børne- og Skoleudvalget har anmodet forvaltningen om at udarbejde et udvidelsesforslag om ekstra forberedelsestid til pædagogisk personale i dagtilbud og SFO, hvor der afsættes ekstra midler til kommunens dagtilbud og SFOer svarende til én ekstra times forberedelse pr. uge pr. pædagog.

Forslaget har til formål at give pædagogerne bedre forberedelsestid til at planlægge pædagogiske aktiviteter, som følger af dagtilbudsloven og folkeskoleloven.

Forslaget understøtter således formålene i dagtilbudsloven om at fremme børns trivsel, læring, udvikling og dannelse gennem trygge og pædagogiske læringsmiljøer, hvor legen er grundlæggende, og hvor der tages udgangspunkt i et børneperspektiv.

Desuden understøtter det formålene i folkeskolen om, at der skal opstilles mål for samspillet mellem skolefritidsordningens pædagogiske aktiviteter, skolens undervisning og samarbejdet mellem skole og hjem, herunder i forhold til lektiestøtte, støtte til børn med særlige behov samt at inddrage krop, bevægelse og sundhed i hverdagen.

Økonomiske konsekvenser

i 1.000 kr.	2024	2025	2026	2027
Budget i alt	228.306	228.306	228.306	228.306
Udvidelse, netto	3.507	4.249	4.249	4.249

Med forslaget afsættes der i alt midler svarende til 4,249 mio. kr. årligt, når der tages højde for forældrenes egenbetaling. Heraf afsættes 2,977 mio. kr. årligt til dagtilbuddene, mens 1,272 mio. kr. tilføres SFOerne årligt fra 2025. I 2024 vil det for så vidt angår SFOerne have 5/12-effekt svarende til ca. 0,530 mio. kr.

Personalemæssige konsekvenser

	2024	2025	2026	2027
Personale i alt	391	391	391	391
Personaleændring	9,5	11	11	11

Med forslaget afsættes midler svarende til ca. 11 årsværk, heraf ca. 8,5 fuldtidsstillinger i dagtilbuddene og ca. 2,5 fuldtidsstillinger i SFO. For så vidt angår SFO'erne har forslaget kun 5/12-effekt i 2024.

Øvrige konsekvenser

Forslaget giver pædagogerne bedre muligheder for at planlægge pædagogiske aktiviteter for børn i dagtilbud og SFO. Herudover kan forslaget ses som et initiativ til at fastholde og rekruttere medarbejdere på de to områder.

79. Permanentgørelse af pulje til småjob for udsatte borgere

Beskrivelse af forslag

Initiativet "Pulje til småjob", som blev vedtaget af Kommunalbestyrelsen i marts 2022, har til formål at få flere udsatte borgere, der står uden for arbejdsmarkedet, i arbejde. Gennem puljen er der afsat 0,2 mio. kr. i 2022 og 2023 til at etablere tidsafgrænsede kommunale småjob. Under forudsætning af en forventet positiv evaluering permanentgøres puljen, så muligheden for kommunale småjobs fremover bliver en fast bestanddel af Jobcenter Brøndbys tilbudsvifte.

Kommunalbestyrelsen besluttede i marts 2022 at afsætte en pulje til etablering af tidsafgrænsede småjob i kommunen i 2022 og 2023 (sagsnr. S2021-142899). Der er afsat 0,2 mio. kr. til indsatsen både i 2022 og i 2023. Intentionen med forsøget er at give flere udsatte borgere en trædesten på vej til arbejdsmarkedet gennem et kommunalt småjob. Et småjob er et helt almindeligt lønnet arbejde på ordinære vilkår i fx fem, 10 eller 20 timer om ugen.

I perioden fra marts til oktober 2022 har 18 aktivitetsparate kontanthjælpsmodtagere været ansat i et småjob gennem puljen. Hovedparten af småjobberne har været ansat tre timer ugentligt. To personer har været ansat som servicemedarbejder, og en har været ansat som pædagogmedhjælper. De øvrige 15 har været ansat inden for køkken/rengøring på ældrecentre, i daginstitutioner eller på rådhuset.

Det er forvaltningens vurdering, at initiativet har medført en progression mod arbejdsmarkedet eller afklaring til andet forsørgelsesgrundlag for 16 af de 18 deltagere, der har medvirket. Ved udgangen af 2022 var status for de 18 deltagere, at:

- fire var ansat i et småjob udover midlertidige tilskudsperiode
- en var i arbejde/ selvforsørgende
- en var påbegyndt Forberedende Voksenundervisning med henblik på videre SOSU-uddannelse
- to havde deres forløb på pause grundet fysiske eller psykiske udfordringer
- 10 var i eller på vej til praktik med henblik på ordinære timer og/eller afklaring

Økonomiske konsekvenser

i 1.000 kr.	2024	2025	2026	2027
Budget i alt	200	200	200	200
Udvidelse, netto	200	200	200	200

Årlig lønudgift på 0,200 mio. kr. i 2024 og overslagsårene.

Personalemæssige konsekvenser

i 1.000 kr.	2024	2025	2026	2027
Personale i alt	0,4	0,4	0,4	0,4
Personaleændring	0,4	0,4	0,4	0,4

De opgaver, som varetages af en person i småjob, består typisk i lettere rengøring, oprydning, opvask og andre lignende praktiske opgaver, som det faste personale derfor ikke behøver af udføre. Der bliver dermed mere tid til varetagelse af kerneopgaven på de arbejdspladser, hvor der er ansat personer i småjobs.

Øvrige konsekvenser

-

Udvalg: Beskæftigelsesudvalget

Politikområde: Aktivering

Type: Driftsudgifter, service

80. Adgang til hurtig psykologhjælp for unge i alderen 18-25 år

Beskrivelse af forslag

Som led i satspuljeaftalen for 2019-2022 blev der afsat midler til initiativet "Udvikling af forebyggende kommunale tilbud til psykisk sårbare unge". Formålet var at kvalificere og modne et forebyggende kommunalt tilbud til psykisk sårbare unge i alderen 13-25 år og deres forældre, som gør det muligt at få hurtig psykologhjælp uden forudgående visitering. Målet har været at reducere antallet af unge med psykiske vanskeligheder og bidrage til, at psykisk sårbare unge modtager hjælp på den mindst indgribende måde og i et sammenhængende forløb med tilknytning til skole, fritidsinteresser, familie, uddannelse og arbejde.

Ni danske kommuner har i perioden 2020-2022 under navnet "Sammen på Sporet" i samarbejde med bl.a. Social- og Boligstyrelsen arbejdet videre med at etablere nye tilbud eller videreudvikle eksisterende tilbud i tråd med projektets indsatsmodel. Projektets slutrapport viser en række positive resultater, fx at:

- To ud af tre unges trivsel er øget efter rådgivningssamtaler.
- Seks ud af ti unge oplever en positiv udvikling ift. livsmestring, angst og depression ved forløbets afslutning.
- Indsatsen har potentiale til at styrke de unges tilknytning til skole/uddannelse og familie.
- Forældrene får en større forståelse for barnets udfordringer samt viden og redskaber til at håndtere dem.

Det foreslås, at initiativet implementeres i Brøndby Kommune med henblik på at etablere hurtig psykologhjælp til unge i alderen 18-25 år uden forudgående visitering. Tilbuddet placeres organisatorisk i ungerådgivningen RUM. Forslaget skal ses i sammenhæng med et lignende forslag for unge i alderen 13-17 år på Børne- og Skoleudvalgets område, hvor indsatsen placeres i organisatorisk i PPR (BSKU-19). Det er hensigten, at der skal være en tæt koordinering af indsætterne mellem de to enheder. Dette skal bl.a. understøttes af en midlertidig fælles tovholderfunktion, som skal medvirke til at udarbejde materialer, udbrede kendskab til ordningen mv.

Økonomiske konsekvenser

i 1.000 kr.	2024	2025	2026	2027
Budget i alt	18.199	18.199	18.199	18.199
Udvidelse, netto	850	850	850	850

Der afsættes et beløb på 0,85 mio. kr. i 2024 og frem. Dette består af halvandet permanent årsværk (en halv socialrådgiver og én psykolog).

Personalemæssige konsekvenser

i 1.000 kr.	2024	2025	2026	2027
Personale i alt	29	29	29	29
Personaleændring	1,5	1,5	1,5	1,5

Med forslaget vil der blive ansat ekstra personale i svarende til 1,5 årsværk.

Øvrige konsekvenser

Forslaget er i tråd med Brøndby 2030 og fokusområdet *Flere i uddannelse og beskæftigelse*, herunder at flere børn og unge oplever mental trivsel og mestrer eget liv.

81. Borgerstyrede budgetter

Beskrivelse af forslag

Beskæftigelsesudvalget har anmodet forvaltningen om at udarbejde et udvidelsesforslag om forsøg med borgerstyret budgetter.

Personlige borgerstyrede budgetter har været iværksat som en forsøgsordning i fire kommuner med satspuljeaftalen for 2017-2020. Formålet var at understøtte socialt udsatte borgeres selvbestemmelse, rehabilitering og livskvalitet. Tilgangen er recovery-orienteret, idet borgeren får rådighed over op til 50.000 kr., som vedkommende bestemmer anvendelsen af ud fra egne målsætninger for sin tilværelse. Målgruppen var borgere med sociale problemer som fx. hjemløshed, stofmisbrug og/eller en psykisk lidelse.

Erfaringerne fra forsøgsordningen viser, at uddannelse, beskæftigelse og bedre boligforhold er de tre hyppigste langsigtede mål for borgerne. Deltagerne har særligt anvendt budgetterne på transportmidler, uddannelsesgebyr og materialer, opstart af selvstændig virksomhed, indskud og møbler til bolig

70 pct. af deltagerne vurderede, at de opnåede eller kom tæt på at opnå deres langsigtede mål. Ordningen viste desuden, at det ikke alene er det personlige borgerstyrede budget, men i særdeleshed samarbejdet mellem borger og støtteperson, der har væsentlig betydning for indsatsens succes.

Forvaltningen foreslår, at der afsættes i alt 0,5 mio. kr. til at afprøve borgerstyrede budgetter for 10 borgere i Brøndby i en toårig periode (2024-2025). Målgruppen er aktivitetsparate kontanthjælpsmodtagere over 30 år, som har sociale udfordringer. Hele budgettet placeres som udgangspunkt i 2024, i tilfælde af, at det lykkedes alle 10 deltagere at bruge pengene i 2024. Det er dog ikke usandsynligt, at en del af pengene først vil blive brugt i 2025 og der bedes derfor om overførselsadgang mellem 2024 og 2025.

Initiativet kobles til Håndholdt Indsats i Jobcentret. Gennem initiativet vil der blive arbejdet helhedsorienteret med deltagernes udfordringer. Forsøget evalueres og der tages herefter stilling til en evt. forankring.

Økonomiske konsekvenser

i 1.000 kr.	2024	2025	2026	2027
Budget i alt	122.949	121.917	121.590	121.590
Udvidelse, netto	500			

Budgettet på politikområdet Aktivering forøges med 0,5 mio. kr. i 2024. Der gives overførselsadgang mellem 2024 og 2025.

Personalemæssige konsekvenser

i 1.000 kr.	2024	2025	2026	2027
Personale i alt	0	0	0	0
Personaleændring	0	0	0	0

Det er ingen personalemæssige konsekvenser

Øvrige konsekvenser

Initiativet ligger inden for rammen af fokusområdet *Flere i uddannelse og beskæftigelse*. Her er ambitionen, at alle borgere i Brøndby skal have mulighed for at blive en del af et uddannelses- og arbejdsfællesskab, og at der skal sættes tidligere ind for at forebygge sociale problemer