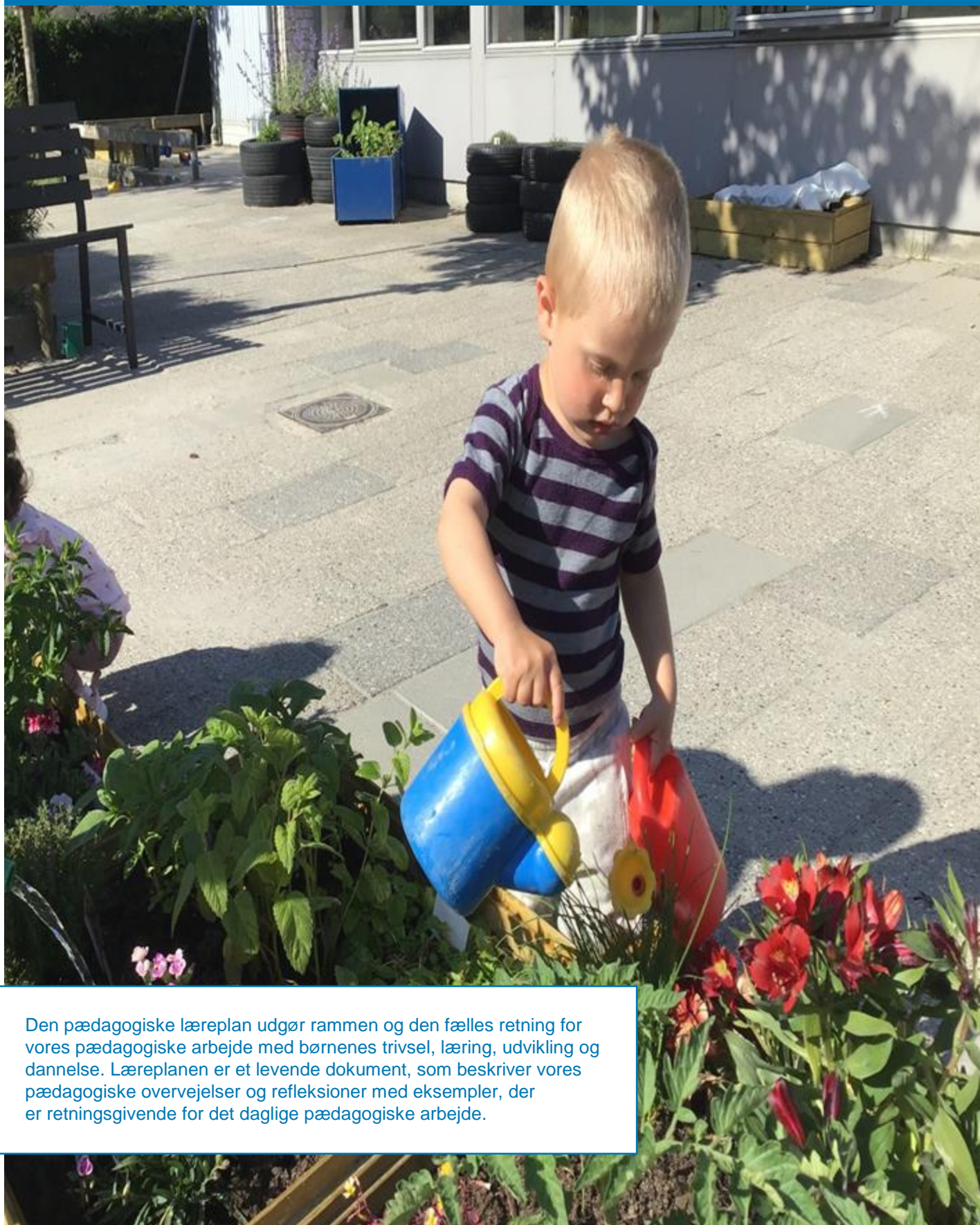


# Pædagogisk læreplan for Børnehuset Strandbo 2023-2025



Den pædagogiske læreplan udgør rammen og den fælles retning for vores pædagogiske arbejde med børnenes trivsel, læring, udvikling og dannelse. Læreplanen er et levende dokument, som beskriver vores pædagogiske overvejelser og refleksioner med eksempler, der er retningsgivende for det daglige pædagogiske arbejde.

# Indhold

|   |  |
|---|--|
| <b>Hvem er vi?</b> .....  | 3  |
| <b>Rammen for den styrkede pædagogiske læreplan</b> .....                   | 6  |
| <b>Pædagogisk grundlag</b> .....  | <b>Fejl! Bogmærke er ikke defineret.</b> |
| Pædagogisk læringsmiljø .....   | 7  |
| Børnesyn, Dannelse, Børneperspektiv, Leg, Børnefællesskaber og Læring. .... | 8  |
| Samarbejde med forældre om børns læring .....                               | 11                                       |
| Børn i udsatte positioner .....   | 122                                      |
| Sammenhænge .....   | 133                                      |
| <b>Øvrige krav til indholdet i den pædagogiske læreplan</b> .....           | 155                                      |
| Inddragelse af lokalsamfundet .....   | 155                                      |
| Arbejdet med det fysiske, psykiske og æstetiske børnemiljø .....            | 16                                       |
| <b>De seks læreplanstemaer</b> .....  | 18                                       |
| Alsidig personlig udvikling .....   | 188                                      |
| Social udvikling .....  | 20                                       |
| Kommunikation og sprog .....  | 222                                      |
| Krop, sanser og bevægelse .....   | 244                                      |
| Natur, udeliv og science.....   | 277                                      |
| Kultur, æstetik og fællesskab .....   | 299                                      |
| <b>Evalueringskultur</b> .....  | 311                                      |

# Hvem er vi?

## Stamoplysninger for Børnehuset Strandbo

### Navn, adresse og åbningstid

Børnehuset Strandbo

Strandskolevej 140

2660 Brøndby strand

Tlf.: 43286160

E-mail: [strandbo@brondby.dk](mailto:strandbo@brondby.dk)

Åbningstider er:

Mandag til torsdag kl. 6.30-17.00

Fredag kl. 6.30-16.30

### Kontaktpersoner

Leder: Judy Hartwell E-mail [Juhar@brondby.dk](mailto:Juhar@brondby.dk)

Bestyrelsesformand: Hannah Engelsen E-mail [haneng@sol.dk](mailto:haneng@sol.dk)

### Kort om Strandbo

Børnehuset Strandbo ligger i et villakvarter med grønne omgivelser, gode legepladser og tæt på sø og strand. Vi er et børnehus med høj faglighed og med medarbejdere, som er stolte af deres fag. Vi har mange traditioner, masser af nærvær, engagement og glæde.

Personalet i Strandbo bestræber sig på, i fællesskab med børn og forældre, at skabe en atmosfære af trivsel og velvære. Vi ønsker, at vores hus er et sted, hvor det er rart at komme. Et hus hvor børn og forældre føler sig som en del af et fællesskab.

### Strukturering af børn

Børnehuset Strandbo er normeret til 25 vuggestuebørn og 43 børnehavebørn i alderen 0-6 år.

Børnene er fordelt på 4 stuer – 2 vuggestuegrupper med børn i alderen ca. 0 - 2,8 år, hvor der henholdsvis er 12 og 13 børn og 2 børnehavegrupper med børn i alderen ca. 2,8 – 6 år, hvor der på hver stue er henholdsvis 21 og 22 børn.

Den enkelte stue er et tilhørssted for det enkelte barn med faste voksne og stuen danner rammen om det daglige samvær. Når det er sagt, er vi samtidig et åbent hus, hvor børn er velkomne til at lege på tværs af stuerne og vores legeplads er fælles – og benyttes dagligt af alle. Legepladsen ligger op til, at alle børn og voksne får et kendskab til hinanden på tværs af huset.

### Strukturering af personale

I Børnehuset Strandbo er der i alt 18 fastansatte medarbejdere, som er fordelt som følgende:

1 Dagtilbudsleder

10 Uddannede pædagoger

4 Pædagogiske medhjælpere

1 Pædagog studerende

1 Ernæringsassistent til køkkenet

1 Rengøringsassistent

Pædagogerne i Strandbo spænder kompetencemæssigt bredt. Vi har nyuddannede pædagoger, en pædagog med kandidat i pædagogisk psykologi samt pædagoger med mange års erfaring og med kompetencer på Diplom niveau.

I vores køkken har vi bevidst valgt at ansætte en uddannet Professionsbachelor i Ernæring og sundhed, for at sikre kvalitet i børnenes måltider.

Forskning viser, at efter- og videreuddannelse af pædagogisk personale øger kvaliteten af det pædagogiske arbejde (*Vidensopsamling kvalitet i dagtilbud – pointer fra forskning, EVA, 2017*). Vi er

derfor et hus, der prioriterer kompetenceudvikling højt. I huset findes der kompetencer på diplomniveau inden for Inklusion, Tidlig indsats, Sprogarbejde, Aktionslæring, Ledelse samt inden for Den styrkede pædagogiske læreplan. Derudover er der øget kompetencer via kurser indenfor Leg og læring, Idræt, leg og bevægelse, Yoga, Natur og science og Vejledning af pædagogstuderende samt en med efteruddannelse som friluftvejleder.

Strandbo fungerer som uddannelsesinstitution. Vi modtager i vuggestuen studerende i 2. og 3. praktik af et halvt års varighed fra Københavns Professionshøjskole, Storkøbenhavn. I Børnehaven har vi løbende PAU studerende i praktik. Vi sætter stor pris på at være en uddannelsesinstitution, da vi løbende udvikler os og holder os opdateret ved at have studerende, der præsenterer os for den nyeste viden inden for pædagogfaget og ser kritisk og undrende på vores arbejds gange.

## **Særlige tilbud i Strandbo**

### **Madordning**

Strandbo er tilmeldt den kommunale madordning. Vi forsøger at være så økologiske, som det er muligt i forhold til vores økonomiske rammer. Det er inden for mad, frugt og drikke. Via følgende link kan du læse mere om Strandbos og Brøndby kommunes mad og måltidspolitik

<https://www.brondby.dk/media/pbib3kx5/handleplan-for-mad-og-maaltider-boernehuse-strandbo-2023.pdf>

### **Dyrehold**

Strandbo har på nuværende tidspunkt et mindre dyrehold bestående af undulater og fisk som alle børn i Strandbo har mulighed for, i fællesskab med personalet, at være sammen med, passe, pleje og yde omsorg overfor. Vi har nedsat en tovholder gruppe, som arbejder på at finde frem til hvilke dyr, det giver mening at udvide vores dyrehold med, så det er forsvarligt, etisk og praktisk muligt i en daginstitution.

### **Teater**

Strandbos børn får flere gange årligt teateroplevelser. Vuggestuen gør som regel brug af forestillinger, der "kommer til os" og børnehaven ser flere af de teaterforestillinger, som opføres i Stor København. De kommende skolebørn ser som fast tradition "Folk og røvere i Kardemommeby" på Bellevue og hvert år tager hele børnehaven samt enkelte af de store vuggestuebørn til Ishøj Teater og ser årets juleteater.

### **Koloni**

Strandbo har gennem mange år taget på koloni med de kommende skolebørn. Vi har altid været steder, hvor der naturmæssigt er gode muligheder for oplevelser. Turen varer 3 dage, hvor forældrene på den sidste dag ankommer og får kaffe, the og hjemmebagt kage. Herefter får de forevist kolonien af deres dejlige børn.

Ved at være sammen døgnnet rundt, i et tættere samvær end normalt, får børnene en masse sjove og uforglemmelige oplevelser. Kolonien er altid et tilbagevendende samtaleemne, hvor børnene husker tilbage på de oplevelser, de har haft.

## **Strandbos pædagogiske og faglige profil**

I Strandbo har vi udarbejdet et fælles fagligt fundament som alt personale i Strandbo planlægger, handler, reflekterer og evaluerer ud fra. Det fælles faglige fundament rummer vores **vision**, **3 kerneværdier** og **5 pædagogiske metoder og væremåder**.

Vores **vision** i Strandbo er at – **Vi vil gøre alle børn livsduelige**.

Livsduelighed kan siges at være en helhed bestående af fire elementer *selvtillid, selvværd, selvfølelse* og *trivsel*.

Livsduelighed handler om, at kunne håndtere de udfordringer man møder i livet. Hvis man tænker på legetøjet tumlingen, er den et fint billede på, hvad livsduelighed betyder. For selvom tumlingen for en kort stund mister fodfæste, kan den finde tilbage til sit ståsted og genvinde balancen. Som

barn og voksen kræver denne evne en stærk forankring i troen på sig selv og derfor er selvværd, selvtillid og barnets selvbillede helt centrale elementer i livsduelighedsbegrebet. At være livsduelig rummer også en dimension af at være tilfreds som menneske, at være tilfreds med det liv man har valgt at leve og have fokus på det, der gør livet værd at leve.

#### Et eksempel fra vuggestuen

*En 2 årig vil så gerne køre på en af de store cykler på legepladsen. Barnet kan lige komme op og sidde på sadlen, men kan ikke nå pedalerne. Barnet bliver tydeligt frustreret og ked af det for en stund, men så rejser barnet sig igen, finder en cykel, der er mere passende og barnet cykler af sted.*

Eksemplet viser et livsdueligt barn, der genfinder fodfæstet ligesom tumlingen, på trods af udfordringer.

Strandbos **kerneverdier** er - *tryghed, omsorg og glæde*. De 3 værdier skaber et grundlag for en tryk barndom med glæde og overskud til, at det enkelte barn kan udvikle sig, lære og trives. Et fundament af tryghed, omsorg og glæde tror vi i Strandbo på skabes gennem nærværende og engagerede voksne, som knytter sig til børnene og tager ansvar for at skabe gode relationer og samspil af høj kvalitet.

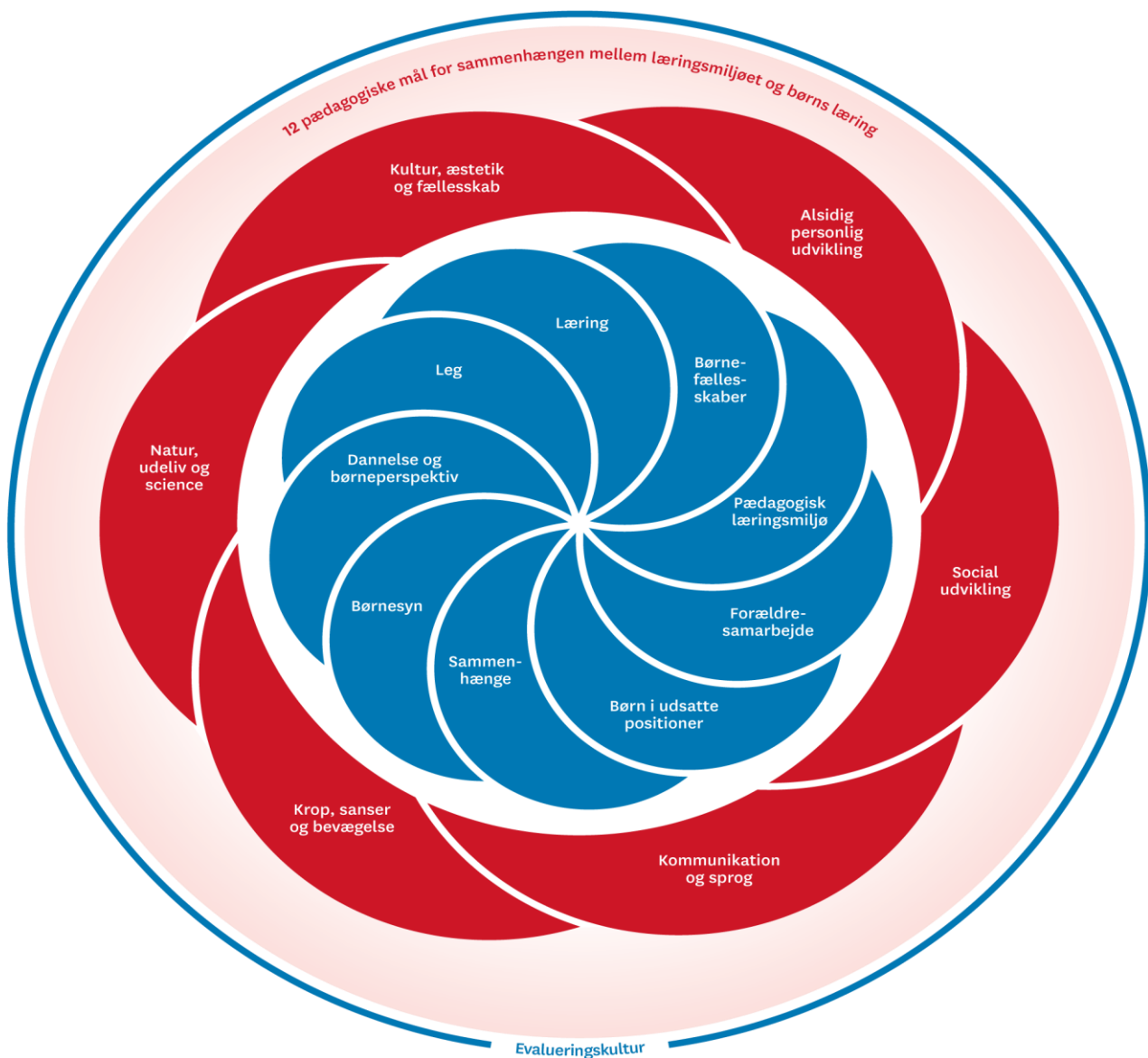
Strandbos **pædagogiske metoder og væremåder** er – *anerkendelse, samspilstemaerne, zonen for nærmeste udvikling, selvhjulpenhed og aktiv læring samt ressourcesyn*.

# Rammen for den styrkede pædagogiske læreplan

Læreplanen består af tre centrale dele:

1. Et fælles pædagogisk grundlag som består af 9 elementer
2. Seks læreplanstemaer og herunder 12 pædagogiske mål for sammenhængen mellem læringsmiljøet og børns læring
3. En evalueringskultur

Den pædagogiske læreplan udgør rammen for alt pædagogisk arbejde i Strandbo og det er med vores fælles faglige fundament (jf. forrige afsnit), at vi arbejder med de 3 dele i den styrkede pædagogiske læreplan. I følgende læreplan vil de 3 dele blive udfoldet med teori, refleksioner og praksiseksempler.



---

## Pædagogisk grundlag



---

Ifølge Dagtilbudslovens § 8 stk. 2 skal daginstitutioners forståelse og tilgang til det pædagogiske arbejde hvile på en fælles række af centrale elementer, som i den styrkede læreplan betegnes som det fælles pædagogiske grundlag.

De centrale elementer i det pædagogiske grundlag er: *pædagogisk læringsmiljø, børnesyn, børneperspektiv, dannelse, leg, læring, børnefællesskaber, forældresamarbejde, børn i udsatte positioner og sammenhænge.*

I de følgende afsnit bliver det udfoldet via pædagogiske refleksioner og overvejelser samt praksis-eksempler - hvordan de 9 elementer fra det fælles pædagogiske grundlag kommer til udtryk i Strandbo.

---

## Pædagogisk læringsmiljø



---

Et læringsmiljø består af alle de muligheder, vi i daginstitutionen giver, for at det enkelte barn kan udvikle sig, lære, trives og dannes. Det handler om, hvordan dagen og aktiviteterne er rammesat, organiseret og tilrettelagt.

Når der tales om kvalitet i læringsmiljøerne, er der tale om tre elementer af kvalitet: Strukturel kvalitet, Proceskvalitet og Resultatkvalitet. ”*Strukturel kvalitet kan forstås som de rammer og forhold, som den pædagogiske praksis arbejder inden for, og som er påvirket af økonomi, organisering, ledelse m.m. i dagtilbuddet. Det er fx dagtilbuddets fysiske rammer, normering og gruppestørrelse*” (Kvalitet i dagtilbud. Pointer fra forskning. Eva instituttet. s.4). ”*Proceskvalitet er udtryk for den kvalitet, der findes i det pædagogiske arbejde, og som opstår bl.a. i relationer mellem børn og voksne og gennem læringsmiljøets stimulering af børns sprog. Proceskvalitet omfatter også kvaliteten af de pædagogiske kompetencer med hensyn til interaktion med børn i forbindelse med leg og læring. Resultatkvalitet handler om, hvad børnene får ud af at gå i dagtilbud, både her og nu og på længere sigt. Det gælder børns trivsel, læring og udvikling – kognitivt, socialt og motorisk (ibid.).*

I Strandbo er vi bevidste omkring betydningen af de strukturelle og de processuelle forhold samt resultatkvaliteten, når vi rammesætter, organiserer og sætter mål. Vi tilbyder udviklende læringsmiljøer gennem hele dagen. Det betyder, at arbejdet med at sikre det enkelte barns læring, udvikling, trivsel og dannelse ikke kun er afgrænset til en formiddagsaktivitet eller til en tur ud af huset. Den brede læring er at spore i de daglige rutiner i både planlagte vokseninitierede -, spontane - og børneinitierede aktiviteter samt i børnenes leg. I resten af læreplanen vil der være eksempler at finde på, hvordan disse læringsmiljøer kan se ud.

---

# Børnesyn, Dannelse, Børneperspektiv, Leg, Børnefællesskaber og Læring.

---



## **Børnesyn**

I Strandbo tror vi på, at det at være barn er en værdi i sig selv. Her i Strandbo har vi stor respekt for barndommen og børn får lov til at være børn, hvilket betyder, at vi skaber tid, ro og plads til, at alle børn kan udfolde sig, udforske, opdage og afprøve.

For at børn tør at udfolde sig og prøve egne grænser af, er de afhængige af relationskompetente voksne, som skaber trygge rammer, børnene kan være børn i. De trygge rammer skaber vi i Strandbo via voksne, der er følelsesmæssige tilgængelige, omsorgsfulde, nærværende og som møder alle børn med positive forventninger. Vi udforsker og er nysgerrige sammen med børnene og har fokus på, at udfordre alle børn tilpas – ud fra deres nærmeste udviklingszone.

Vi betragter alle børn som unikke individer, der tænker, handler og udvikler sig. Alle børn har ressourcer og potentialer og de er kompetente og selvstændige individer, som er aktive medskabere af egen læring og udvikling.

At børn er unikke individer betyder, at vi behandler børn forskelligt for at give alle lige vilkår. Det betyder, at vi bestræber os på at følge børnenes spor, så vidt det er muligt i en institutionel hverdag. Eksempelvis er børn i vuggestuealderen styret af deres basale behov, derfor sover børnene, når de er trætte. Hvis de sover når frokosten serveres, bliver maden tilbudt når de vågner.

I børnehaven kan det vise sig ved, at børn får lov at tilgå aktiviteter og samlinger i deres eget tempo og ud fra deres eget udviklingsniveau – børnene SKAL ikke deltage i alle samlinger og alle aktiviteter.

## **Dannelse og børneperspektiv**

I Strandbo er børnene i centrum – børn skal ses og høres. Alle børn har ret til at blive mødt med respekt for deres initiativer og deres kommunikation skal tages alvorligt som en start på en dannelsesproces og en demokratisk forståelse.

At sikre dannelse kræver, at vi som rollemødder går forrest i forhold til at være et dannet menneske – Børn gør det, de ser, vi gør!

Dannelse kræver medbestemmelse og kræver, at vi voksne anlægger et børneperspektiv, således at barnet mødes og forstås. Vi bestræber os derfor på at planlægge, handle og evaluere vores pædagogiske læringsmiljøer ud fra et børneperspektiv, hvad end der er tale om rutiner, aktiviteter eller vores understøttelse af lege. Vi respekterer og interesserer os for børns anskuelse af verdenen og udforsker deres perspektiv med dem.

### **Et eksempel fra vuggestuen på et læringsmiljø, som understøtter en dannelsesproces ved at vi anlægger et børneperspektiv:**

*En pige på knap 2,5 år er ved at blive hentet af sin mor. Pigen kommer rullende med vuggestuens madvogn. Pigens mor tager fat i madvognen og siger: "Hov stop lige". Pædagogen kender pigens færden i vuggestuen og ser med det samme situationen fra hendes perspektiv. Pædagogen spørger pigens: "Vil du gerne køre madvognen på plads" (Madvognen stod et forkert sted). Hun nikker ja, smiler og kører madvognen hen på sin rigtige plads. Pædagogen siger: "Tusind tak fordi du hjalp mig".*

Pigen var hensynsfuld, hendes intention var at hjælpe – hun er i gang med en dannelsesproces. Hun bliver forstået og læringsmiljøet giver pigens mulighed for, at danne sig en erfaring om at være en, der kan bidrage med noget positivt i sin omverden.

I et voksenperspektiv kan det, der giver mening i et børneperspektiv, nogle gange virke mere besværligt, særligt når vi forsøger at rumme en hel børnegrupes perspektiver. Men i Strandbo er vi



bevidste om, at det er her børnene udvikler sig – det er i afprøvelsen og udførelsen af barnets initiativer og perspektiver, at identitetsdannelsen finder sted. Derfor bestræber vi pædagoger os på at være tålmodige, rummelige, justerbare og spontane efter behov og mulighed, så der gives plads til barnets perspektiver.

#### Et eksempel fra børnehaven på et Voksenperspektiv vs. Børneperspektiv:

*En gruppe af de yngste børn fra børnehaven skal på tur, det inkluderer en pige, der for kort tid siden er rykket op i børnehaven. Pigen har været tilbageholdende og observerende i sin første tid i børnehaven og har haft svært ved at deltage i børnefællesskaberne. Set fra et voksenperspektiv var tanken, at pigen ville have godt af at komme med på tur, fordi hun på den måde kom ind i et børnefællesskab med de yngste børnehavebørn. Men pigen er slet ikke motiveret for at tage med. Hun bliver rigtig ked af det, da hun får at vide, at hun skal af sted. I hendes perspektiv er den tur for overvældende. Pædagogerne beslutter, at pigen bliver hjemme. De respekterer hendes fravalg og pigen blomstrer helt op, da de andre børn er gået på tur og der er ro hjemme på stuen. Pigen leger, snakker, udforsker og får gode oplevelser med det at være i børnehaven, fordi der er ro og plads til det.*

#### Leg og børnefællesskaber

I Strandbo er vi opmærksomme på, at sikre at alle børn hver dag indgår i sociale fællesskaber. Børn lærer af hinanden og vi ved, at relationer og venskaber er en væsentlig medfaktor for, hvorvidt børn trives og udvikles i daginstitutioner. Børn er socialt anlagte og deres perspektiv er rettet mod de andre børn i deres fællesskab. I fællesskaber opstår leg og leg er en helt central del af hverdagen for alle børn i Strandbo. Legen gør børn frie til at udfolde sig, udvikle sig og gøre sig erfaringer om sig selv og omverden. Legen fremmer blandt meget andet fantasi, virkelyst, sprog og nysgerrighed. Vi ligger derfor stor vægt på, at skabe et hus og en legeplads, hvor legen har gode forudsætninger.

Vi tilrettelægger vores hverdag, så der både er plads til den *frie børneinitierede leg*, men også til den *strukturerede vokseninitierede leg*. Vi som voksne er bevidste om, at der er forskellige positioner, vi kan indtage i forhold til børns leg. Vi kan gå bagved, ved siden af eller foran for at skabe de bedste betingelser for legen. Det kræver, at vi forsøger at forstå legen ved at analysere os frem til, hvad legen handler om og hvilke strategier, der skal til for at blive en del af legen? At blive klogere på legen er et led i at kunne forstå, hvornår vi som voksne skal indtage en af de tre positioner, der skal til for at skabe de bedste betingelser for legen og for at sikre, at alle børn indgår i legefællesskaber.

#### Et eksempel fra vuggestuen på hvordan den frie børneinitierede leg understøtter fantasi, kreativitet, børnefællesskaber, trivsel og virkelyst:

*En dreng vælter alle bilerne ud af kassen, tager kassen på hovedet og går rundt på stuen og siger "Baa buu baa buu". En pige på stuen ser det, hun finder straks en kasse og tømmer den. Kassen ryger på hovedet og hun går efter drengen og siger "Wiu wiu wiu". De stopper op, kigger på hinanden og skrald griner, hvorefter de fortsætter.*

Hvis ikke vi har blik for barnets intention, kan barnets handling hurtigt ses som rod i et voksenperspektiv og børnene ville formentlig blive bedt om at rydde op, med konsekvens for at ovenstående udfoldelse ikke ville have fundet sted. Med forståelse for legen kan vi lade barnet udfolde kreativiteten og først bede barnet om at rydde legetøjet op, når legen er slut.

Den *vokseninitierede leg* kan give børn, der har udfordringer med at finde ind i et legefællesskab, mulighed for at få positive erfaringer med det at lege. Samtidig kan den vokseninitierede leg åbne op for muligheden for, at der kan dannes nye børnefællesskaber. Der kan afprøves nye roller og nye konstellationer i legeopdelingerne og i legerollerne i de velkendte børnefællesskaber (Se eksempel under læreplanstema 2 social udvikling).

## Læring

Alle børn har ret til omsorg, tryghed og nærværende voksne således, at der skabes overskud til at lære og udvikle sig. Læring skal her forstås bredt, da der er tale om ALT det barnet skal lære – lige fra at tage sko på selv til det at være en god ven. I Strandbo er vi overbeviste om, at børn lærer bedst ved at være aktive og via egne erfaringer – Learning by doing.

Læring sker via legen, via relationer med børn og voksne, via kroppen og via sanserne. Børn lærer ved at være nysgerrige, ihærdige, ved at udforske og ved at blive udfordret. Vi tror også på, at læring indebærer at fejle, at famle og erfarer. Vi lærer af fejl – fordi fejl giver os mulighed for at udvikle os. Vores opgave her er således at have tålmodighed og have blik for barnets nærmeste zone for udvikling.

### Et eksempel fra vuggestuen, der understøtter læring via erfaringer og som viser pædagogens blik for barnets nærmeste udviklingszone:

*En dreng på 2 år er ved at dække bord. Han småløber frem og tilbage mellem madvognen og bordet med tallerkner, glas osv. Drengen tager kanden med mælk og i det han småløber med kanden, spilder han på gulvet. Han stopper op og siger "Hov, mig spildte". Pædagogen svarer "Ja for søren da, det gjorde du også". "Vi sætter lige kanden, så kan du få en klud og tørre op". Drengen tørrer op og pædagogen rækker kanden til drengen og siger "Er du klar til at prøve igen?". Drengen nikker og tager fat i kanden. Drengen går et skridt og kigger søgende på pædagogen. Pædagogen siger "Det går fint". Drengen går MEGET stille hen til bordet med øjnene helt fokuseret på kanden. Han kommer hen til bordet, sætter kanden op på bordet, uden at spilde og siger "Ja" og smiler hen til pædagogen, som smiler anerkendende tilbage.*

### Et eksempel fra børnehaven på læring i en planlagt aktivitet baseret på barnets zone for nærmeste udvikling:

*En pige på 5 år har en meget lille tro på egen formåen i ikke afprøvet situationer. Hun melder derfor oftest fra overfor nye aktiviteter, som hun ikke er fortrolig med og vil hellere noget andet. Ofte vender hun retur og vil gerne se på det, de andre børn kan og finder på, men deltager ikke. Der bliver planlagt en aktivitet, som skal hjælpe hende med at erfare, hvad hun kan, når hun deltager. Målet er, at give hende en 'Aha' oplevelse i forhold til egne kompetencer og derved udvide hendes deltagelsesmuligheder. Der er ikke fastsat, hvad der skal laves endnu, men børn og voksne sludrer og emnet falder på, hvad man har set i weekenden. Pigen har set en juleudstilling med en kane. Den information griber den voksne og foreslår, om børnene vil være med til at lave en kane, som de kan pynte stuen med i december måned. Sammen findes der et billede af en kane, som bliver brugt til at lave en skabelon med. Pigen er tøvende og pædagogen positionerer sig ved siden af barnet og deltager på lige fod i aktiviteten. Barnet kan nu spejle sig i pædagogen og sine venner og kommer i gang med aktiviteten. Barnet viser stolt sin kreation frem til de øvrige børn og sin mor. Resten af december måned ville barnet gerne deltage i klippe klister aktiviteter enten selvstændigt eller ved opfordring.*

---

## Samarbejde med forældre om børns læring



I Strandbo bygger alt tilgang til forældrene på en holdning om, at alle forældre vil deres børn det bedste. Familien er det enkelte barns fundament og forældrene er de centrale voksne i børnenes opvækst. At sikre at det enkelte barn udvikler sig til et livsdueligt barn er et ansvar, der ligger mellem familien og os som institution. Hovedansvaret er dog altid pålagt familien, da de er omdrejningspunkt og de synlige forbilleder i barnets liv. Det betyder, at vores arbejde med at sikre alle børns trivsel, læring, udvikling og dannelse kun kan lykkedes i et tæt samarbejde med forældrene.

Vi mener, at fundamentet for et godt samarbejde bygger på den daglige tætte kontakt, så den prioriterer vi højt i vores daglige arbejde. Vores tilgang til samarbejdet med alle forældre bygger på dialog og inddragelse og vi værner om at skabe den gode og trygge relation til alle forældre, som består af tillid og gensidig respekt. Vi vil gerne i dialog med forældrene om deres barns hverdagsliv i institutionen og i fællesskab finder vi ud af, hvordan vi bedst muligt fremmer barnets trivsel, læring, udvikling og dannelse. For at se det hele barn spørger vi ind til, hvordan forældrene ser og oplever deres barn i forskellige situationer, så vi kan drage nytte af den viden, forældrene besidder omkring deres barn. Vi guider og vejleder forældre om, hvordan de kan støtte op om deres barns udvikling og vi oversætter børnenes handlinger og initiativer. Her bruger vi blandt andet vores årlige forældremøde på, at viderebringe info til forældrene omkring hvordan vi i Strandbo understøtter børnenes udvikling - ud fra den pædagogiske læreplan. Vi dykker ned i eksempler, viser plancher med billeder af situationer fra hverdagen, videreformidler teori og pædagogiske overvejelser osv.

### **Bro mellem institution og hjem**

Vi arrangerer og rammesætter sociale arrangementer i Strandbo, hvor vores intention er at styrke institutionens sammenhold. Vi ønsker, at alle familier oplever, at Strandbo også er *deres* institution og derigennem får skabt et særligt tilhørsforhold til stedet, som har betydning for hele børnegruppens trivsel og læring.

Det gøres via sociale arrangementer så som sommerfest, julefest, æbleskivehygge på legepladsen, fælles arbejdsaftener osv.

Vi har hvert år omkring marts måned "Fordybelse på tværs", som strækker sig over 4 uger. Fordybelsesprojektet kan handle om stort og småt, men fælles er, at vi fordyber os i det samme i både vuggestuen og børnehaven samt laver aktiviteter på tværs af huset. I fordybelse på tværs inddrages forældrene i det omfang, at der hvert år er en hjemmeopgave, som barnet skal løse *sammen* med dets familie. Det familien sammen har produceret udstilles i Strandbo. Vi oplever, at denne kobling mellem hjem og institution er til stor glæde og gavn for børnene. Det giver barnet en oplevelse, de kan dele med de andre børn, personalet og sine forældre og vi oplever, at hvert barn får en særlig stolthed omkring deres produkt – "Det her er min, den har jeg lavet med min familie".

Et eksempel fra vuggestuen på et læringsmiljø, der understøtter en fælles oplevelse mellem barnets 2 arenaer - institution og hjem:

*En pige på 2,5 år, som i dagligdagen har svært ved at udtrykke sig verbalt og som fremstår tilbageholdende, stille og forsigtig, har derhjemme – sammen med sine forældre – lavet en hund af*

æggebakker og paprør, som er udstillet sammen med de andre børns skulpturer. Hver eneste middagsstund, når pigen sammen med pædagogen går ud til sin barnevogn, går vejen forbi den lille paphund. Allerede inden de kommer helt hen til paphunden, breder der sig et smil på pigens læber. Hun småløber hen til hunden og der vælter ord ud, samtidig med at der er gestus, mimik og genkendelses glæde. Det samme sker om eftermiddagen, når mor eller far henter, så skal de lige forbi paphunden inden de går hjem.

---

## Børn i udsatte positioner



---

Når et barn befinder sig i en udsat position, i kortere eller længere tid, samarbejder vi altid tæt med familien og ved behov med PPR, for at opnå de bedste betingelser for barnet og dets familie. Der kan både være tale om psykolog, ergo- og fysioterapeut samt talepædagog. Vi samarbejder om, at forstå hvor der er udfordringer og vigtigst af alt, hvad der virker for at få mere af det. Vi trækker på de ressourcer barnet har, møder barnet med positive forventninger og finder de måder, hvorpå barnet kan inkluderes i fællesskabet.

Hver anden måned har vi et tværfagligt møde i huset, hvor PPR er repræsenteret. Her drøfter vi eventuelle udfordringer i børnegruppen eller enkelte børns udfordringer. Mødet er en sparring for personalet og er med til at sikre en tidlig indsats. Når vi tager børn op på tværfagligt møde, vil i forældre blive bedt om at skrive under på en samtykkeerklæring, i overensstemmelse med GDPR regler.

Børn der lever i familier med psykisk sårbarhed, er børn i udsatte positioner. Som et led i at hjælpe disse børn og familier har vi i Strandbo fået en introduktion til Kombu, som er et nationalt kompetencecenter for børn og unge, der lever i familier med psykisk sygdom. Kombu udbyder en bred vifte af redskaber, vi som fagpersoner kan anvende, hvis vi bliver bekymrede for familiers sårbarhed eller bliver bekendte med familier, der lever med psykisk sårbarhed. Hvis i vil vide mere om Kombu, se her <https://kombu.dk/>.

### **Eksempler på læringsmiljøer der inkluderer børn i udsatte positioner:**

Et eksempel kan være børn, der har svært ved at rumme mange indtryk og input. Her arbejder vi med både at give barnet pauser fra det store fællesskab, men også med at finde måder hvorpå barnet kan deltage i fællesskabet uden at blive overstimuleret.

Pauser kan bestå af, at vi deler børnene op i små grupper eller at barnet, der befinder sig i en udsat position, får "pauser" væk fra det store fællesskab. Det kan være en tur ud til fiskene, at hjælpe med madvognen, ordne vasketøj eller lignende. Barnet bliver skærmet uden at blive gjort anderledes og uden at blive irettesat.

Måder at deltage i den store børnegruppe på kan være at sikre, at barnet mærker en fysisk afgrænsning. Det kan være den voksne, der trækker sig hen på madrassen blandt puderne med barnet og barnet her får lov at overskue børneflokket i et trygt miljø. Det kan også være den voksne, der ved samling eller i en leg sætter sig med benene rundt om barnet eller ved bordet placerer sine arme rundt om barnet og dets legetøj, så barnet både fysisk og psykisk fornemmer en afgrænsning. Det kan være ved at have en "doughnut" pude som barnet kan krybe ned i for at

være fysisk afgrænset og dermed kunne finde ro til at interagere med de andre børn, finde ro til at lege selv eller blot observere og iagttage de andre børn.

Børn der har vanskeligheder ved at afkode og forstå andre børn og deres tiltag eller har udfordringer ved at mærke egne og andres grænser, er også børn i udsatte positioner.

Her arbejder vi med at være helt tæt på barnet i f.eks. samlinger, aktiviteter, måltider osv., så barnet vil opleve et trygt og positivt miljø, hvor der er plads til at kunne øve sig i fællesskabet. Det kan også være i legesituationer, hvor vi guider og oversætter de andre børns initiativer og tiltag, men også sætter ord på barnets egne handlinger og tiltag. Vi italesætter og anvender bevidst barnets styrkesider til at skabe handlemuligheder for barnet og for at gøre barnet interessant i fællesskabet.

---

## Sammenhænge



### **Sammenhæng mellem hjemmet og vuggestuen – Tilknytningsfasen**

I Strandbo prioriterer vi det første møde, med det nye barn og dets familie, meget højt. Fundamentet for gode erfaringer omkring institutionslivet starter her, i mødet med vuggestuen, både for barnet men i høj grad også for forældrene.

I den pædagogiske verden benyttes begrebet "indkøring" ofte til at definere den første tid i vuggestuen. Vi er i Strandbo blevet bevidste omkring, at dette begreb slet ikke dækker over hvad processen indebærer og giver forkerte forventninger. En indkøring associerer til en parkering, en tilpasning, en statisk proces der kan automatiseres. Vi er derfor i gang med at implementere begrebet tilknytningsfasen omkring den første periode af barnets vuggestueliv. En opstart et nyt sted handler om en tilknytningsproces. Barnet skal overføre sit tilknytningssystem til en ny, og i første omgang, ukendt voksen. Barnets indre modeller for tryghed og tilknytning, som barnet har opbygget i relationen og samværet med forældrene, skal barnet nu lære at have positive erfaringer med at overføre og udvikle i relationen til en ny voksen.

Derfor kræver opstarten tid, ro og tålmodighed. Her er vi opmærksomme på, at hver opstart bliver med et blik på det enkelte barns behov. Vi har blik for barnets tryghedstegn og reaktioner undervejs og ud fra det, samarbejder vi med forældrene omkring opstartens forløb.

Vi holder altid en forsamtale inden opstarten. Formålet med forsamlingen er en tryk opstart, et rum hvor der kan forventningsafstemmes, forældrene kan stille spørgsmål, vi fortæller om vores institution og vores daglige arbejde, men vigtigst af alt så hører vi en masse omkring barnet, som skal starte. Vi spørger ind til al den vigtige viden, forældrene sidder med omkring deres barn, så vi bedst muligt er klædt på til at lære barnet at kende. Forsamlingen er samtidig det første spadestik til det fremtidige samarbejde mellem institution og forældre om barnets udvikling, trivsel, læring og dannelse.

### **Sammenhæng mellem vuggestuen og børnehaven – Overgangen**

Børnehuset Strandbo er netop et børnehus, hvor der både er vuggestue og børnehave i samme hus. Det betyder, at overgangen fra vuggestuen til børnehaven er et arbejde, der understøttes tidligt fordi vi er et hus, der er sammen på vores fælles legeplads, ved fordybelsesprojekter, på ture ud af huset, til fredagssang, til forældrearrangementer med mere. Derudover starter sammen-

hængen også allerede i det daglige arbejde i vuggestuen. Vi arbejder med at gøre børnene selvhjulpne i dagligdagens rutiner, måltiderne, af- og påklædning, legesituationer og herunder konflikt-håndtering osv.

Når tiden nærmer sig til at barnet skal rykke fra vuggestue til børnehave, begynder barnet sammen med en voksen fra egen stue, at gå på besøg i børnehaven. Her besøger vi den stue, hvor barnet skal starte. Vores besøg tilrettelægges efter hvor nysgerrig og hvor motiveret barnet er for at starte i børnehave. Er det et barn, der er usikker, kan det være, vi starter med, at barnet ofte skal med ned og ordne vasketøj eller hente ting i vores depotrum, som begge er placeret i børnehavens gang, eller måske kan barnet lige gå med ned og give en besked eller aflevere en seddel. På den måde får barnet set børnehaven uden der er en forventning til barnet om, at skulle lege eller interagere med børnene eller de voksne. Er barnet derimod mere nysgerrig, eller ligefrem vant til at komme i børnehaven pga. søskende, så går vi på besøg med eller uden en voksen fra vuggestuen.

Derudover begynder pædagogerne, fra den nye stue i børnehaven, så småt at tage mere og mere kontakt til det barn, der skal starte. Det kan være på legepladsen, ved fredagssang, når vi mødes i alrummet eller ved at de kommer ned og siger hej i vuggestuen, hvor barnet har sin trygge base.

Selvom overgangen fra vuggestuen til børnehaven understøttes løbende og lettes ved, at vi er i samme hus, så er der stadig tale om en tilknytningsproces, der skal finde sted. Barnet skal endnu engang overføre sit tilknytningssystem til en anden voksen, det vil sige, nye voksne skal agere som barnets trygge base. Barnet er selvfølgelig mere vant til at danne relationer og føle tryk hos andre end hos mor og far på dette tidspunkt, hvorfor at opstartsprocessen i børnehaven oftest vil være kortere end i vuggestuen. Men opstarten i børnehaven er stadig en vigtig prioritering og vi anbefaler derfor, at barnet bliver hentet tidligt de første 3-4 dage i børnehaven, så de får mulighed for at vænne sig til det nye i et roligt tempo.

Inden opstarten i børnehaven holder vi en overleveringssamtale, hvor en pædagog fra vuggestuen og den voksne, der skal tage imod barnet i børnehaven, samt forældrene er med. Vuggestuen udfylder en dialog profil i vores arbejdsredskab Hjernen og Hjertet, som benyttes ved samtalen. Forældrene opfordres ligeledes til at udfylde dialogprofilen. Ud fra dialogprofilen taler vi om barnets udvikling samt barnets styrker og udfordringer. Samtalen har til formål, at overlevere det kendskab vuggestuen har til barnet, samtidig med at forældrene har mulighed for at stille spørgsmål samt at videreformidle det, de finder vigtigt.

### **Sammenhæng mellem børnehaven og SFO/Skole – Overgangen**

I Strandbo er vi optaget af at skabe en god sammenhæng mellem dagtilbud og SFO/skole for de kommende skolebørn. Vi ved, at en god overgang giver bedre trivsel og bedre læring i overgangsperioden og i skolestarten. Derfor har vi i Strandbo en storegruppe, som er for de kommende skolebørn. Formålet med en storegruppe er muligheden for, at de største børn i børnehaven kan fordybe sig i udvalgte emner og herigennem opøve færdigheder, som er til gavn for en kommende skolestart. Gruppen hedder helt bevidst storegruppe og ikke skolegruppe, fordi gruppen ikke går i skole endnu, samt at fokus ikke er på at lære at skrive, regne osv.

Fokus i storegruppen er fællesskabet, den enkeltes deltagelsesmuligheder og trivsel. Vi arbejder med det enkelte barns alsidige personlige udvikling og sociale udvikling. Børnene styrkes i deres selvhjulpnehed og i deres selvstændighed således, at de kan klare mest muligt uden hjælp fra en voksen. De styrkes i at tage hensyn, hjælpe, turde at tage ordet og udtrykke sig i et fælles forum samt evnen til at koncentrere sig i længere tid om et bestemt emne.

I storegruppen besøger vi distrikt skolen, hvor børnene kommer rundt på skolen, leger på deres store legeplads og får sig en erfaring med, hvad en skole er for en størrelse. Efter besøget taler vi om, hvad er en skole? Hvad har vi set? Hvad tænker vi om skolen? Osv.

Derudover fordyber storegruppen sig i emner som eksempelvis Demokrati, hvor vi kan besøge Brøndby Rådhus, se på borgmester billeder, lave valgplakater og afstemninger for at gøre sig erfaringer med demokrati. Emnet kan også være "Fortællingen om mig selv", hvor der laves den varme stol, overgangsbeskrivelser, selvportrætter, plancher om mig osv.

Før skolestart udfyldes en dialogprofil og en overgangsbeskrivelse, som viser hvor barnet er udviklingsmæssigt. Med udgangspunkt i denne, tilbydes jer forældre et møde her i Strandbo og pædagogerne fra storegruppen mødes med Brøndby Strand skolen for en overleveringssamtale, hvor vi vidensdeler om det enkelte barns trivsel, læring og udvikling. Dette bidrager til, at SFO og skole kan tage afsæt i det enkelte barns erfaringer, kompetencer og potentiale.

Børn, der skal på en anden skole end distrikt skolen, kan få udleveret en dialogprofil på det enkelte barn, hvis forældrene og skolen har interesse i dette.

## Øvrige krav til indholdet i den pædagogiske læreplan

### Inddragelse af lokalsamfundet

#### **Naturskolen**

Vi samarbejder med Brøndbys naturskole, hvor naturvejleder Sacha 2-4 gange om året kommer til os og gennemfører aktiviteter med henholdsvis vuggestuen og børnehaven. Vi samarbejder med Sacha om hvilke emner og temaer, vi gerne vil komme omkring og Sacha står for både tilrettelæggelse og for selve forløbet. Vi kommer i den grad omkring læreplanstemaet natur, udeliv og science med de forskellige tiltag, Sacha kommer med. Vi er utrolig glade for dette samarbejde. Børnene og ikke mindst personalet i Strandbo bliver inspireret og motiveret til at dykke mere ned i naturen og samtidig bliver vi alle udfordret på vores viden om naturen og naturens dyr.

#### **Dyregården**

Dyregården er et fritidstilbud med flere slags dyr lige fra krybdyr til heste, grise, høns, kaniner, fugle og geder. Dyregården kan vi som institution besøge efter aftale og de har sommetider arrangementer, som vi inviteres til blandt andet julehygge arrangement, hvor børnene er med til at give dyrene mad og danse om juletræet med andre institutioner fra Brøndby.

#### **Fodbold turnering**

En gang årligt afholder Brøndby Strands dagtilbud en fodboldturnering. Her opstiller vi med en lille gruppe friske og top motiverede fodbold børn, der kæmper for at vinde årets turnering og ikke mindst pokalen. Forinden træner og øver børnene igennem leg og bevægelse op til kampdagen. Der bliver talt om Fair Play og om hvordan det er at begå sig i fællesskaber. Vi går selvfølgelig efter at vinde 😊😊 men det er dog for sjov. Hjemme i Strandbo venter en præmie, som er is til alle børn i hele huset – for her er alle vindere ligegyldig placering eller deltagelse. En sådan turnering er med til at øge både sociale- og alsidige kompetencer, motorisk ved krop og bevægelse samt giver mulighed for inklusion i nye sammenhænge.

#### **Kulturhuset Brønden**

Brønden tilbyder mini biograf, som særligt vuggestuebørnene er ret begejstrede for. Det er en hyggelig kulturel oplevelse, de har sammen i et mindre børnefællesskab. Derudover tilbyder Brønden wisefloor, som er et interaktivt læringsmiljø, der fremmer sociale færdigheder, styrker kreativitet og kombinerer dette med leg, læring og bevægelse. Dette er også en måde, at give børnene indblik i brugen af den digitale verden.

### **Biblioteket**

Kulturhuset Brønden er et sted, vi besøger for at låne bøger med hjem til institutionen. Vi kigger og læser i bøger, der understøtter sprog og gør brug af deres lokale udstillinger fra forskellige institutioner med temaer, som understøtter det enkelte barns kulturelle indtryksdimension.

Vi bruger biblioteksture til at understøtte børneperspektivet – for eksempel hvis børn viser interesse for et særligt emne, så kan vi tage på biblioteket og låne bøger om dette. Vi bruger også biblioteket til at skabe børnefællesskaber både på egen stue og på tværs af stuerne. Det kan være børn i udsatte positioner, som har svært ved at komme ind i legefællesskaber eller børn, der har udfordringer ved selv at danne relationer. En bibliotekstur med en mindre gruppe børn giver mulighed for, at børnene kan få øje på hinanden og hinandens kompetencer og derved få opbygget et kendskab til hinanden, som kan udvikle sig til en relation, de selv begynder at søge.

### **Brøndby Strand øst netværk**

Vi er gået sammen med 3 andre institutioner i Brøndby Strand; Nattergalen, Himmel og Hav og Svanen som et led i implementeringen af pædagogisk idræt, leg og bevægelse. Hver institution har en tovholder, som mødes og planlægger forløbene således, at aktiviteter og tema er tilrettelagt efter børnegruppernes behov. Et eksempel på et forløb kan være hockey på tværs af storegrupperne i alle de 3 institutioner. Formålet med det forløb er at blande de kommende skolebørn, så de har flere bekendtskaber, når de starter i skole. Der vil være flere kendte ansigter i ens nye skole og tilmed nogle, man har haft det sjovt sammen med. Et andet eksempel kan være forløb der omhandler venskaber og det at være en god ven, kombineret med pædagogisk idræt, leg og bevægelse.

### **KP og SOSU skolen**

Strandbo er et flittigt benyttet uddannelsessted for både pædagogstuderende fra KP (Københavns professionshøjskole) samt for PAU studerende fra SOSU skolen i Brøndby. I deres studieforløb er et overordnet mål, at kunne omsætte teori til praksis. Det sker ofte gennem eksperimenter, planlagte forløb eller lignende, der skal understøtte de studerendes uddannelse. Her stiller vi os med glæde til rådighed både med det fysiske rum med en børnegruppe samt vejledning i forhold til at omsætte teorierne ind i deres projekter.

## **Arbejdet med det fysiske, psykiske og æstetiske børnemiljø**

Vi har over tid arbejdet på at optimere og fremme det fysiske, psykiske og æstetiske børnemiljø indendørs og udendørs i Strandbo. Vi har skabt bedre læringsmiljøer, der understøtter leg og aktiviteter for alle børn, og vi har fortsat et fokus på altid at ændre på vores strukturelle eller procesuelle miljø for at tilgodese den nuværende børnegrupper behov.

Studier (Gammelby 2013) viser *"(..) at det bliver vanskeligere for børn at afkode regler og normer i dagtilbud, hvor kravene til, hvordan man skal opføre sig i rummene, ikke er tydeliggjorte. Studiet peger således på, hvordan udformningen af det fysiske miljø bliver en tydelig og vigtig del af børnenes dannelse og deltagelses- og udfoldelsesmuligheder"* (Kvalitet i dagtilbud. Pointer fra forskning. Eva instituttet. s 15). Vi har derfor skabt zoner, der tydeliggør rammerne. Det er zoner, der inspirer til leg, udfoldelse og fordybelse. Vi har skabt rum i rummene med legetøj og rekvisitter, der giver mening i forhold til den enkelte zone.

Det har medført et bedre psykisk og æstetisk børnemiljø. Legezonerne er tydelige og virker mere inspirerende på børnene samt indbyder mere til leg. Den nye indretning har skabt ro til fordybelse og vi observerer, at børnene er i deres lege i længere tid. Før oplevede vi, at børn i højere grad forstyrrede hinandens lege eller en igangværende aktivitet, fordi alt foregik i samme zone. Nu er legetøjet bevidst bredt ud i flere zoner, så der er skabt bedre mulighed for at "beskytte" sin leg og finde ro til fordybelse.



For at tilgodese læringsmiljøer for de mere vilde og risikofyldte lege samt de grovmotorisk udfordrende lege, har vi indrettet et motorikrum med lbomo redskaber, som indbyder til at bruge kroppen. Derudover har vi vores legeplads med masser af plads til udfoldelse, som er opdelt i 3 zoner som er lav, middel og høj aktivitetszoner. Det betyder, at det fysiske læringsmiljø på legepladsen indbyder til både fordybelseslege og til aktive lege med bevægelse og fart. *Lav* og *midde* aktiviteter/lege kan være at plukke blomster i små kroge, bygge små huler i buske, kigge forbi vores undulater eller finde dyr, frugter eller kastanjer. Vi har en sandkasse, en lille skov med tipier og flere legehuse, som indbyder til rollelege eller en stund, hvor børnene kan fortælle hemmeligheder og ligge planer uden forstyrrelser fra voksne. *Høj* aktivitetslege med masser af bevægelse kan være at løbe op og ned af vores bakke – eller ved at benytte klatrebakken, hvor et torv kan tages i brug. Her kan børnene trække sig op som var de bjergbestigere, vi har træer man kan klatre i, der er balancebom, cykelbaner og boldbane. Ydermere er der gynger til både vuggestuen og børnehaven samt en stor og en lille rutsjebane.

Derudover har vi indrettet et værksted i kælderen med høvlebænke og diverse værkstedsredskaber. I værkstedet kan vi save, slibe, skrue, hamre, male, lime osv. Skabelsen af et værksted er afstedkommet af, at børnehavpersonalet fik øje på, at flere børn efterspurgte håndværksaktiviteter. De havde blandt andet et projekt, hvor de lavede skjold, som i første omgang skulle fremstilles i pap, men efter børnenes interesse blev til træskjold. Her var børnene med til at fremstille skjoldene ved at save, slibe og male dem. På samme måde har vi ud fra børnenes interesse og efterspørgsel indrettet et område primært til storegruppen, hvor der er mulighed for at trække sig lidt væk fra den øvrige stue og fordybe sig i aktiviteter, der kræver et andet kompetenceniveau. Her kan børnene blandt andet sy, lære at brodere, bruge MINI HAMA perler, bygge med konstruktionslegetøj, væve osv.

# De seks læreplanstemaer



Det skal ifølge Dagtilbudslovens §8, stk. 2 og 4 fremgå af den pædagogiske læreplan, hvordan vores læringsmiljøer understøtter børnenes brede læring inden for og på tværs af de seks læreplanstemaer. De seks temaer er: 1. Alsidig personlig udvikling, 2. Social udvikling, 3. Kommunikation og sprog, 4. Krop, sanser og bevægelse, 5. Natur, udeliv og science og 6. Kultur, æstetik og fællesskab. For hvert læreplanstema er der opstillet 2 mål, vi som institution skal indfri via vores læringsmiljøer.

I de følgende afsnit bliver det udfoldet, via pædagogiske refleksioner og overvejelser samt praksis eksempler, hvordan vores læringsmiljøer i Strandbo igennem hele dagen understøtter børns trivsel, udvikling, læring og dannelse inden for de seks læreplanstemaer samt de 12 mål.

## **Opbygning af de seks læreplanstemaer**

Hvert læreplanstema er besvaret ud fra det, der giver bedst mening for det enkelte tema. Der er derfor ikke en rød tråd i forhold til opsætning, da det i nogle temaer har givet bedst mening at besvare de 2 mål samlet og i andre hver for sig. I nogle temaer giver det bedst mening at dele læringsmiljøerne op i vuggestue og børnehave og andre er læringsmiljøet beskrevet samlet for de 2 afdelinger.

Læreplanstemaerne skal ses som en samlet enhed og er ikke uafhængige af hinanden. Det vil sige, de indvirker på hinanden – nogle finder sted nærmest altid og andre i enkelte situationer hen over en dag.

## Alsidig personlig udvikling



### **Mål 1 for læreplanstemaet Alsidig personlig udvikling**

Det pædagogiske læringsmiljø skal understøtte, at alle børn udfolder, udforsker og erfarer sig selv og hinanden på både kendte og nye måder og får tillid til egne potentialer. Dette skal ske på tværs af blandt andet alder, køn samt social og kulturel baggrund.

Selvhjulpethed, zonen for nærmeste udvikling og barnets perspektiv er nogle af grundstenene i vores understøttelse af barnets alsidige personlige udvikling.

Selvhjulpethed og det 'at kunne selv' giver tillid til egne potentialer - det styrker selvværd, selvtilid, selvspekt, selvstændighed og giver mod på livet. I Strandbo samler vi derfor på succesoplevelser. Det betyder, at vores læringsmiljø igennem hele dagen understøtter, at alle børn får oplevelser, der lagres som fortællinger hos det enkelte barn om, at "Jeg er sådan en, der kan selv. Jeg er god til at lære og jeg kan bidrage til fællesskabet".

For at skabe succesoplevelser kræver det, at vi voksne har et blik for det enkelte barns perspektiv, for at spore os ind på hvad barnets opmærksomhed er rettet mod og hvad barnet selv viser motivation for at lære. Vi har øje for barnets zone for nærmeste udvikling, det vil sige, hvad barnet er klar til at lære både motorisk og psykisk, så vi kan udfordre, støtte og guide barnet bedst muligt.

Vi anser særligt hverdagens rutinesituationer såsom måltider, bleskift, garderobesituationer osv. som oplagte læringsrum til, at alle børn kan gøre sig erfaringer med at kunne selv. Men også i planlagte aktiviteter og lege støtter vi børnene i selvhjulpethed. Det kan være konflikter i en leg, hvor vi guider og støtter børnene til selv at løse konflikter og finde en måde at komme videre på. Eller det kan være i aktiviteter, hvor børnene kan få en særlig rolle så som at være den, der deler kort ud i Uno eller være den, der samler alle rasleæggene sammen efter rytmik.

## **Mål 2 for læreplanstemaet Alsidig personlig udvikling**

Det pædagogiske læringsmiljø skal understøtte samspil og tilknytning mellem børn og det pædagogiske personale og børn imellem. Det skal være præget af omsorg, tryghed og nysgerrighed, så alle børn udvikler engagement, livsduelighed, gåpåmod og kompetencer til deltagelse i fællesskaber. Dette gælder også i situationer, der kræver fordybelse, vedholdenhed og prioritering.

Alt personale i Strandbo arbejder og agerer ud fra samspilstemaerne, som styrker relationer. Vi er nærværende og engagerede i børnene og deres levede liv i Strandbo. Vi prioriterer det at indgå i samspil med børnene højt. Vi guider børnene i deres samspil med hinanden og opfordrer dem til at være opmærksomme på hinanden og hjælpe hinanden for derved at styrke børnenes tilknytningen imellem. Vi har fokus på, at vejlede og støtte alle børn i at kende egne samt aflæse andres følelser og intentioner således, at den enkeltes deltagelseskompetence styrkes.

Vi sikrer, at læringsmiljøet understøtter samspil og tilknytning blandt andet ved at have fokus på de strukturelle forhold. Vi er bevidste omkring betydningen af gruppestørrelsen, derfor organiserer vi os i mindre grupper i løbet af dagen, så vidt det er muligt, både i rutinerne, i aktiviteterne osv. De mindre grupper skaber plads og ro til samspil børnene imellem. Det skaber processuel kvalitet i form af tryghed og omsorg, da der er mere fokus og nærvær fra den voksne, der er færre afbrydelser og færre indtryk at forholde sig til. Det styrker barnets engagement og gåpåmod, da der er bedre mulighed for voksen guidning og børnene har roen til at spejle sig i hinanden.

Følgende er eksempler på læringsmiljøer i rutinesituationer fra henholdsvis vuggestuen og børnehaven. Eksemplerne understøtter barnets alsidige personlige udvikling, men også barnets sociale, kommunikative og sproglige samt den motoriske udvikling:

*3 børn er på badeværelset for at vaske hænder. Det ene barn går pludselig hen til en vasketøjskurv med klude og tager en stor håndfuld, går hen til vasken med dem og hældes dem ned i vasken. Pædagogen ser det og siger, "Du har hentet klude. Tak, dem skal vi have gjort våde. Måske i kan hjælpe hinanden". De 3 børn gør kludene våde og det ene barn får hevet flere drivvåde klude over i vognen. Den voksne ser det og siger, "Hov se nu der, hvor de drypper, vi må lige vride dem". Hun stiller sig bag barnet og tager fat i barnets hænder og vrider sammen med barnet kludene og siger, "Nu kan du putte dem over i vognen". Da alle kludene er kommet over, kører de 3 børn vognen ind på stuen, imens den voksne er tæt på for at hjælpe ved behov. Inde på stuen tager det ene barn en stak af hagesmækkene og begynder at dele ud til sine venner, som sidder ved bordet. Den voksne nikker til barnet og bekræfter barnets initiativ og barnet fortsætter. Den voksnes fokus på børnenes initiativer og børnenes mulighed for at øve sig i selvhjulpethed fortsætter under hele måltidet. Børnene tager selv suppe fra skålen og hældes mælk op. Børnene opfordres til at hjælpe hinanden før, under og efter måltidet, de rækker suppe og brød videre til hinanden og de store opfordres til at hjælpe hinanden med at få hagesmækken af, når de er færdige med at spise. De smider hagesmækken til vask, tager en klud og tørre selv deres mund og hænder og smider kluden til vask. Børnene tager deres tallerken, skraber suppen ned i skralde-spanden med skeen, sætter tallerken på madvognen osv.*

I børnehaven bærer læringsmiljøet i samme grad præg af, at børnene er selvhjulpne og ud fra barnets zone for nærmeste udvikling øges graden af, hvad barnet udfordres til selv at klare. Vi oplever, at vores læringsmiljøer understøtter børnenes overskud og lyst til at hjælpe hinanden.

---

## Social udvikling



### **Mål 1 for læreplanstemaet social udvikling**

Det pædagogiske læringsmiljø skal understøtte, at alle børn trives og indgår i sociale fællesskaber, og at alle børn udvikler empati og relationer.

### **Mål 2 for læreplanstemaet social udvikling**

Det pædagogiske læringsmiljø skal understøtte fællesskaber, hvor forskellighed ses som en ressource, og som bidrager til demokratisk dannelse.

I Strandbo skaber vi blandt andet et læringsmiljø, der understøtter social udvikling via vores kerneværdier - Tryghed, omsorg og glæde. Vi tror på, at disse 3 værdier er med til at skabe en stemning i vores hus, som sikrer trivsel og danner et godt fundament for gode relationer og empati børn-børn og barn-voksen imellem.

Personalet er først og fremmest rollemodeller for det gode samspil. Vi er som voksne ansvarlige for de relationer og samspil, vi har med børnene og herigennem viser vi sociale handlemuligheder og empati. I Strandbo er det sociale fællesskab en øvebane for alle børn – de er ved at lære at begå sig i børnefællesskaber og vi guider, vejleder og støtter op omkring disse. Socialiseringen finder sted over hele dagen, i legen, i vokseninitierede aktiviteter så som samlingen og i de rutineprægede situationer så som måltidet. Følgende er eksempler på dette:

### **Legen som et læringsmiljø der understøtter den sociale udvikling**

Legen er en essentiel øvebane for alle børn. I legen afprøves og forhandles der om de sociale spilleregler – hvad er acceptabelt og hvad er ikke. I legen lærer børn at indgå kompromisser og løse konflikter. De lærer at tage hensyn til hinanden og at deltage i et fællesskab, hvor de er sammen om et fælles tredje – legen.

Det er ikke alle børn, der har lige let ved at få adgang til legefællesskaber eller forstå at fastholde deres deltagelse i legefællesskaberne. Derfor er vi pædagoger opmærksomme på at veksle mellem at gå foran, ved siden af og bag ved børnenes lege.

Vi har både et blik for at støtte op om eksisterende relationer og fællesskaber, men også til at inspirere og hjælpe til at invitere ind til nye konstellationer af venskaber. Dette for at sikre, at alle børn får mulighed for at deltage i sociale fællesskaber. Alle skal have muligheden for at øve sig og udvikle sociale kompetencer, derfor hjælper vi børnene til at se potentialer hos hinanden via et resourcesyn.

Et eksempel fra børnehaven på en vokseninitieret leg, der understøtter fantasi, børnefællesskaber, alsidig personlig udvikling og social udvikling:

*Et barn har svært ved at finde ro på stuen denne dag. Pædagogen ser det, går foran legen, og inviterer barnet til at lege med de Lego klodser, barnet står og sparker til. Pædagogen og barnet får gang i en leg om at bygge en butik. Den vokseninitieret leg fanger barnet og aktiver barnets*

fantasi. 2 andre børn kigger på og med hjælp fra pædagogen inviterer barnet de 2 børn ind i legen. Der bliver nu bygget en togbane ved siden af og legen udvikler sig til, at Legofigurerne skal tage toget hen for at købe noget i butikken. Legen foregår henover formiddagen. Barnet, der havde det svært, får brugt sine kompetencer, til at skabe et fællesskab med andre børn på stuen og både barnet, og de øvrige børn, får en fælles god erfaring med hinanden.

### **Måltidssituationen som et læringsmiljø der understøtter den sociale udvikling**

I *Vidensopsamling kvalitet i dagtilbud – pointer fra forskning (EVA, 2017)* præciseres det hvordan måltidssituationen kan have en socialiserende funktion" (...) hvor børnene fx tilegner sig bordmanerer, lærer at vente, til det bliver deres tur, og udvikler sociale kompetencer ved at have interaktion med mange forskellige børn" (s. 27). I Strandbo tror vi på, at læringsmiljøet kræver, at den voksne er nærværende, guidende, deltagende og at der er fokus på en god stemning ved måltidet, for at sikre en social læring hos de deltagende børn. I måltidssituationerne sørger vi for, at læringsmiljøet understøtter selv- og medbestemmelse ved, at børnene bliver præsenteret for maden og selv kan sige til og fra, hvorvidt de ønsker mere mad, mælk osv. samt hvorvidt de bryder sig om maden eller ej. Vi er opmærksomme på, at lytte til barnets behov og meninger og tager det seriøst. Der er selvfølgelig stadig tale om, at de voksne sætter rammen for, hvad der er acceptabelt ved måltidet.

### **Samlingen som et læringsmiljø der understøtter den sociale udvikling**

I *Vidensopsamling kvalitet i dagtilbud – pointer fra forskning (EVA, 2017)* pointeres det, at "Samlingen kan fungere som en arena for deltagelse, medbestemmelse og demokratiforståelse hos helt små børn, da den giver børnene mulighed for at øve sig i at lytte til de voksne og hinanden, vente på tur til at tale og deltage i et fællesskab, hvor alle børn på stuen er med" (s. 27). På lige fod med måltidssituationen tror vi på, at den gode stemning er nødvendig for, at samlingen bliver en god øvebane for alle børn. Det er en forudsætning, at vi voksne giver plads til, at børnene i en vis udstrækning kan få lov at deltage på deres egne præmisser, så længe det ikke bryder fællesskabets mulighed for at gennemføre samlingen. Vi giver plads til, at børnenes perspektiver både høres og inddrages, fordi børnene på den måde bliver mere aktive deltagere og mere modtagelige for læring.

### **Eksempel på et læringsmiljø i en samling i vuggestuen der understøtter sociale fællesskaber, sociale spilleregler og handlemuligheder samt medbestemmelse:**

9 børn og 1 voksen sidder på gulvet og er klar til samling. En anden voksen tager sangkufferten frem. Der jubles i kor da børnene ser kufferten, flere børn rejser sig af begejstring, hopper og klapper. Pædagogen med sangkufferten kommer hen og sætter sig. Flere af børnene vil helt hen og sidde ved den voksne med kufferten. Pædagogen guider børnene til at sidde på numsen og siger med rolig men tydelig stemme, "Det bliver alles tur, både din og din og din", mens hun peger på de børn, der kæmper om pladsen ved hende. Pædagogen fanger alles opmærksomhed ved at sige "Sååå unger er i klar? Vi skal finde den første sang". Pædagogen rækker kufferten hen til en af børnene og åbner låget. En af de andre børn forsøger at få fat i noget fra kufferten og 2 andre børn følger trop. Den voksne tager roligt børnenes arme væk og siger, "Hov, det er lige X tur nu, lad os se hvad X vælger for en sang". Det ene barn bliver lidt ked af det. Den anden pædagog sætter sig hen til hende og lægger en arm omkring hende. Ved at få en arm omkring sig, klarer hun at vente på sin tur. En dreng går hen til reolen og dimser lidt med noget legetøj. Drengen bliver inviteret hen igen og han kommer tilbage.

### **Eksempel på et læringsmiljø i en samling i børnehaven der understøtter sociale fællesskaber, relationer, forskellighed som en ressource og empati:**

I børnehaven har vi leget den varme stol til samling. Legen øver børnene i at se og fokuserer på de positive ting, der er ved deres venner. Legen går ud på, at et barn placeres i midten af en rundkreds. De øvrige børn og pædagogerne skal nu alle sige en positiv ting om barnet. Der må

*IKKE siges negative ting. Reglerne er forklaret til børnegruppen inden legen går i gang og gentages hver gang der er ny tur. Når et barn har sagt en positiv ting skrives det ned på et papir med et billede af en stol og et hjerte. Pædagogen markerer en turtagning ved at henvende sig til et nyt barn og sige, "Kan du sige en positiv ting om X". Når alle har sagt en ting, læser den voksne alle de fine ord op for alle. Barnet får papiret og sammen med en af pædagogerne hænges det op på barnets plads i garderoben, så alle kan se det. Barnet må tage det med hjem ved afhentning. Det er en meget efterspurgt leg og vi oplever, at børnene både gerne vil være i den varme stol og være dem, der siger positive ting. Børnene fortæller ofte, at deres 'varme stol papir' hænger synligt et sted i deres eget hjem.*

---

## Kommunikation og sprog



---

### Mål 1 for læreplanstemaet kommunikation og sprog

Det pædagogiske læringsmiljø skal understøtte, at alle børn udvikler sprog der bidrager til, at børnene kan forstå sig selv, hinanden og deres omverden.

### Mål 2 for læreplanstemaet kommunikation og sprog

Det pædagogiske læringsmiljø skal understøtte, at alle børn opnår erfaringer med at kommunikere og sprogliggøre tanker, behov og ideer, som børnene kan anvende i sociale fællesskaber.

Sproget er et væsentligt fundament for barnets udvikling. Gennem sproget kommunikerer vi med omverden, danner relationer og forstår samt erfarer os selv og andre. Udvikling af sprog og kommunikative kompetencer er altid til stede i Strandbo, hvad enten der er tale om rutinesituationer, leg eller aktiviteter. Hertil anvender vi forskellige metoder til sprogets understøttelse bl.a. *Dialogisk læsning*, *Læringsstigen* og strategier omkring *Den gode samtale*.

Børns sprog udvikles i høj grad i dialoger, derfor skal der være plads til samtalen i Strandbo. Det betyder, at vi bestræber os på at nå flere turtagninger i vores dialoger med børn, for at opnå kvalitet i vores samtaler. Det er ligeledes et opmærksomhedspunkt ikke kun at stille ja og nej spørgsmål, men at udvide sproget ud fra barnets nærmeste udviklingszone. Vi er rollemodeller for hvordan sproget bruges. Det betyder, at vores ordforråd skal være nuanceret og beskrivende, så børnene bliver præsenteret for mange ord og måder at kommunikere på.

Den daglige sprogudvikling i vuggestuen sker eksempelvis gennem bøger, rim og remser, sang og musik. Der gøres meget ud af at stimulere den sproglige udvikling i den tætte, trygge og nære relation, der er mellem barnet og dets voksne. Vi har et ekstra fokus på at følge barnets blikretning, for at fange hvad barnet er optaget af og dernæst sætte ord på det, vi sammen ser. Vi svarer på barnets pludren, sætter ord på barnets udtryk samt bruger gestik og mimik i dialoger med børnene. I vuggestuen er italesættelsen af hverdagens rutiner særlig vigtig, da rutinerne er gentagelser, der sker hver dag og over hele dagen. Børnene hører derfor de samme ord mange gange dagligt samtidig med, at barnet lærer at forstå sig selv i situationen, fordi der sættes ord på det de gør. I børnehaven handler det særligt om at have respekt for samtalen, så børnene kan gøre sig erfaringer med at sætte ord på det, de tænker og gør. Men også at lære dem måden man kommunikerer på med hinanden, vi venter på den anden er færdig med at tale, vi lytter og afbryder ikke.

Forældre er medansvarlige i inddragelsen af sprogarbejdet for deres barn fra start, så de aktivt tager del i dets sproglige udvikling. Alle voksne omkring barnet er sproglige rollemønstre, men forældre har en særlig vigtig position i forbindelse med barnets sproglige udvikling, se også [www.sprog-pakken.dk](http://www.sprog-pakken.dk). I samarbejdet med forældrene tages der udgangspunkt i, hvor barnet skal støttes sprogligt – ud fra dets udviklingsmæssige niveau.

For at have et klart blik for hvert enkelt barns sproglige udvikling, anvender vi Rambølls arbejdsredskab Hjernen og Hjertet. Hjernen og Hjertet er et elektronisk arbejdsredskab, bestående af en række fagrettede redskaber, som har til formål at understøtte det pædagogiske arbejde med at sikre det enkelte barns trivsel, udvikling, læring og dannelse samt at gøre det muligt, at arbejde mere struktureret med det enkelte barns sproglige udvikling. For at understøtte sprog anvender vi *Sprogtrappen* og *Sprogvurdering for de 3-6 årige*.

*Sprogtrappen* er et forebyggende sprogpædagogisk redskab, som primært anvendes i vuggestuen. Formålet er, at understøtte vores arbejde med børns tidlige sprogudvikling ved systematisk at følge det enkelte barns udvikling over tid - på baggrund af de observationer der indsamles i hverdagen.

*Sprogvurdering* er et redskab, der anvendes til at vurdere det enkelte barns sprogudvikling som grundlag for, at understøtte barnets sprogtiltagelse og målrette systematiske pædagogiske indsatser hvis behovet er der.

Sprogtrappen og sprogvurderingen er ikke tests eller udredningsmetoder, men derimod sprogpædagogiske observationsredskaber, der gør det muligt for os pædagoger, at støtte barnets udvikling bedst mulig samt at opdage eventuelle udfordringer tidligt. Begge redskabers systematik gør det muligt for os at se, om vores tiltag virker, fordi vi kan følge det enkelte barns udvikling.

For de børn, der har behov for ekstra sprogstimulering tilrettelægges de sprogansvarlige den nødvendige indsats, der skal arbejdes ud fra. Dette sker i samarbejde med forældrene og barnets pædagoger på stuen.

Et eksempel fra vuggestuen på et læringsmiljø, der understøtter den tidlige sproglige udvikling via gestik, mimik og italesættelse af barnets handlinger samt en understøttelse af barnets begyndende forståelse for sig selv og sine følelser:

*Der er en huleleg i gang på stuen. 4 børn kravler under bordet. Den ene dreng rejser sig op og banker hovedet op i bordet. Han græder og tager sig til hovedet, mens han søger den voksnes blik. Pædagogen fanger hans blik og sætter sig på hug hos barnet og siger, "Av du slog dig". Drengen peger på sit hoved og siger "Av". Pædagogen svarer, "Ja du slog dig på hovedet. Du bankede hovedet op i bordet". Pædagogen bruger både gestik og mimik, ved at hun peger på drengens hoved og peger under bordet, hvor drengen slog hovedet, mens hun vrider ansigtet som viser smerte.*

Et eksempel på læringsmiljøer i børnehaven, der understøtter den sproglige udvikling, en begyndende forståelse for sig selv, hinanden og omverdenen:

*En dreng på tre år kommer ind fra legepladsen sammen med alle de andre børn. Drengen er blevet våd, så han skal have tørre bukser og sokker på. Han behersker endnu ikke så mange danske ord, men den voksne forstår, at han forklarer, at han har våde bukser, idet han siger det danske ord "Våd" og peger på sine bukser, mens resten er på modersmålet. Den voksne svarer, "Du er blevet våd, dine støvler er våde, dine bukser og dine strømper er også våde". Pædagogen peger på beklædningsgenstanden, idet hun benævner dem. Det er tydeligt at se, at han forstår, hvad der bliver sagt. Mens han guides i at tage det våde tøj af, siger den voksne "Du er godt nok blevet meget våd – er det fordi det regner derude eller har du leget i en vandpyt?". Han griner og siger "Pyt".*

---

## Krop, sanser og bevægelse



### **Mål 1 for læreplanstemaet krop, sanser og bevægelse**

Det pædagogiske læringsmiljø skal understøtte, at alle børn udforsker og eksperimenterer med mange forskellige måder at bruge kroppen på.

### **Mål 2 for læreplanstemaet krop, sanser og bevægelse**

Det pædagogiske læringsmiljø skal understøtte, at alle børn oplever krops- og bevægelsesglæde både i ro og i aktivitet, så børnene bliver fortrolige med deres krop, herunder kropslige fornemmelser, kroppens funktioner, sanser og forskellige former for bevægelse.

Vores børnesyn bygger på en tro på, at børn lærer af erfaringer og derfor skal børn have lov at prøve selv. Kroppen skal bruges, mærkes, føles, udfoldes og udfordres for at danne sig erfaringer omkring, hvad den kan og er i stand til – både i ro og i bevægelse. Børnene danner deres kropsidentitet igennem kropslige erfaringer i sociale samspil med andre børn og voksne. De ser og observerer hinanden og i legen afprøver de, hvad de selv kan. Her støtter personalet op omkring læringsmiljøet ved at have for øje, hvor barnets zone for nærmeste udvikling er. Personalet kan hjælpe barnet med at udfordre sig selv, men også lære at passe på sig selv og sin krop. At lære sin krop at kende handler både om at kunne bruge sin krop rent fysisk, men i den grad også om at lære at mærke hvad har jeg behov for, hvad kan jeg lide og ikke lide, hvor går min grænse osv.

Vi tror på, at børns oplevelser med krops- og bevægelsesglæde kræver voksne omkring dem, som giver bevægelse lov til at fylde i hverdagen og har tålmodighed til, at lade barnet prøve selv. Brøndby kommune har i strategi 2030 et mål om "Mere idræt, sport og bevægelse hele livet". Det betyder, at vi i Brøndby kommune forpligter os til at sikre, at børn og unge bevæger sig mere, når de er i kommunens institutioner. I den forbindelse har 3 repræsentanter fra Strandbo været på uddannelse i "Pædagogisk idræt, leg og bevægelse". I hverdagen betyder det, at vi forsøger, at få bevægelse og leg ind som middel til at nå andre mål. Vi lader børn lære gennem kroppen. Her anvender vi 4 fokuspunkter som er *fysisk, psykisk, socialt* og *kognitivfokuspunkt*, som en rettesnor for et læringsperspektiv når vi tilrettelægger bevægelsesaktiviteter - se eksempel herunder.

I forhold til børns bevægelsesmønstre er vi særligt opmærksomme på forældrene som samarbejdspartnere, for at give børnene de bedste betingelser for udviklingen af deres krop og sanser. Ved behov vejleder vi individuelt i forhold til det enkelt barns behov og samtidig vejleder vi mere generelt i forhold til, at alle børn har de bedste betingelser for at udvikle sig, lære og trives – hvis de får lov selv. Vi bremser børnenes udvikling, hvis vi gør alt det, de selv kan og alt det de i virkeligheden har brug for at lære. Vi kan desværre også komme til at bremse og ødelægge barnets lyst til at kunne ting selv, hvis ikke vi og forældre er motiverende, støttende og tålmodige i barnets læreproces. Det gælder både, når de skal lære at gå, kravle op på stolen, vaske hænder selv, spise med kniv og gaffel, tage sko på, lyne lynlåsen selv osv.

Samtidig tror vi på, at krops- og bevægelsesglæde smitter! Det er derfor et af vores mål, at vi voksne skal motivere til bevægelse og kropslig udfoldelse og gå med på børnenes initiativer til bevægelse. Vi skal både gå bagved, ved siden af og foran i børnenes oplevelser af krops- og bevægelsesglæde.



## Læringsmiljøer som understøtter krop, sanser og bevægelse i vuggestuen

Eksempel på et læringsmiljø i en planlagt vokseninitieret aktivitet, baseret på principperne i pædagogisk idræt, med et kognitivt læringsfokus. Aktiviteten understøtter fælles opmærksomhed, at modtage beskeder, bevægelsesglæde samt grundbevægelserne:

| Navn på Aktiviteten: Kongens efterfølger   |   |                                       |  |                         |                              |                                   |
|--|---|---------------------------------------|--|-------------------------|------------------------------|-----------------------------------|
| Målgruppe – Hvem   | Målgruppen er vuggestue, de 1-2 årige. Aktiviteten kan rumme 4-6 børn   |                                       |  |                         |                              |                                   |
| Læringsmål - Hvad skal de lære/udvikle af denne aktivitet?   | Aktiviteten har et kognitivt læringsfokus, idet vi ønsker, at børnegruppen gør sig erfaringer med fælles opmærksomhed og at tage imod en besked om at udføre en handling på baggrund af beskeden.   |                                       |  |                         |                              |                                   |
| Fysiske rammer   | Da læringsmålet er koncentration, at tage imod og udføre en besked, skal aktiviteten foregå indendørs og i et afgrænset rum, så vidt muligt uden forstyrrelser.   |                                       |  |                         |                              |                                   |
| Materialer/rekvisitter   | Der er brug for en kongekrone for at visualisere hvem, der er "kongen" i legen  |                                       |  |                         |                              |                                   |
| Beskrivelse af aktiviteten   | Der er en, der er kongen som de andre skal efterligne. I første omgang er det den voksne, der er kongen, som både faciliterer og giver anvisningerne om, hvad der skal efterlignes. f.eks. hoppe, gå, kravle, slå kolbøtter, hinke osv.   |                                       |  |                         |                              |                                   |
| Forenkling Regression  | Legen kan gøres lettere ved at justere på bevægelserne eller ved at have færre børn med. Legen kan også forenkles ved at lade børnene være frit i rummet, det vil sige droppe reglen om at gå på række  |                                       |  |                         |                              |                                   |
| Udvikling Progressioner  | Aktiviteten kan gøres sværere ved, at "kongen" rollen gives videre til børnene på skift samt at indføre reglen om, at vi går på række og følger efter kongen  |                                       |  |                         |                              |                                   |
| Beskrivelse af pædagogiske bagdør  | Vi sikre, at alle kan være med ved at sætte niveauet efter den børnegruppe der er med. Vi er bevidste omkring det enkelte barns udviklingszone og tilrettelægger aktiviteten herefter. Få regler dvs. løber kongen, men et barn går eller bliver stående, bliver det ikke italesat, barnet kan blive taget i hånden af den voksne, hvis barnet har lyst og på den måde blive guidet videre med i legen. |                                       |  |                         |                              |                                   |
| Variation af aktiviteten Beskriv hvordan aktiviteten kan ændres, så den "rammer" de andre fokuspunkter | Skal læringsmålet være med fysisk læringsfokus, kan man bruge legepladsen som rum, hvor der er tilbud om mere frie rammer og bevægelser.  |                                       | Skal aktiviteten være med et socialt læringsfokus, kan dannes hold af 2 og 2, som samarbejder. |                         |                              |                                   |
| De 6 læreplanstemaer. Hvilke læreplanstemaer er centrale i aktiviteten.                                | Sociale udvikling<br><b>X</b>   | Krop, sanser og bevægelse<br><b>X</b> | Alsidig personlig udvikling<br><b>X</b>  | Natur, udeliv & science | Kultur, æstetik & fællesskab | Kommunikation & sprog<br><b>X</b> |

Eksempel på et læringsmiljø i en børneinitieret aktivitet, der understøtter den taktile sans, kropsbevidsthed, kropslige følelser og fornemmelser samt den sociale udvikling:

*Frokosten er netop overstået, nogle børn er ved at rydde op efter maden og andre er ved at blive puttet til middagslur. En pædagog på stuen begynder at tørre borde af, da en pige på 2 år kommer hen og siger, "Jeg vil have en pizza". Pædagogen smiler og svarer "Skal jeg lave en pizza til dig?". "Ja, ja" svarer pigen glad og skynder sig hen og sidde på en pude på gulvet. Pædagogen går med og sætter sig bag barnet. "Okay, først skal dejen rulles ud", siger pædagogen imens hun ruller sine hænder op og ned af pigens ryg. "Og så skal der tomat sauce på" og pædagogen smører med blide bevægelser sine hænder rundt på barnets ryg. "Skinke", råber pigen. "Mmmm du kan godt lide skinke, det kommer vi på". Og sådan fortsætter aktiviteten indtil alle ingredienserne er på, pizzaen er varmet og skåret ud. Til sidst deles pizzastykkerne ud til vennerne, så alle kan smage.*

## Læringsmiljøer som understøtter krop, sanser og bevægelse i børnehaven

Eksempel på et læringsmiljø i en rutinesituation, der understøtter kropslige erfaringer, alsidig personlig udvikling, læring via erfaringer og vedholdenhed:

*En dreng på 4 år er på vej i garderoben. Barnet har svært ved at tage tøj på og efter et par forsøg bliver han distraheret og fjoller lidt rundt. Dagen efter placere en pædagog sig nær ham i garderoben og guider ham til, hvor og hvordan han skal starte for at komme i tøjet. Da jakken skal lynes, driller det ham igen og han beder pædagogen om hjælp. Pædagogen spejler ham og siger, at de lynlåse da også kan være svære. Der bliver sat ord på og det vises, hvordan det kan klares at lynne jakken. Sidst på ugen har barnet ikke længere brug for at blive guidet og støttet i forhold til at komme i gang og han klarer også selv at holde fokus på det, han skal i garderoben. Han kan med hjælp selv få lynet lynlåsen og han giver pædagogen en Highfive, med et stort smil på læben.*

Eksempel på et læringsmiljø i en spontan/Planlagt vokseninitieret aktivitet, baseret på principperne i pædagogisk idræt, med et fysisk læringsfokus. Aktiviteten understøtter kropsbevidsthed, udvikling af grundbevægelser samt kropskontrol:

| <b>Navn på aktiviteten "Jeg gik mig over sø og land"</b>  |  |                                       |  |                         |  |                                   |
|---|--|---------------------------------------|--|-------------------------|--|-----------------------------------|
| Målgruppe - Hvem  | De yngste børnehavebørn  |                                       |  |                         |  |                                   |
| Læringsmål - Hvad skal de lære/udvikle af denne aktivitet?  | Aktivitetsens læringsfokus er social udvikling. Aktiviteten understøtter samarbejde, at spejle hinanden, fællesskab og tage hensyn.  |                                       |  |                         |  |                                   |
| Fysiske rammer  | Aktiviteten kan laves alle steder, og kan både være planlagt og spontan  |                                       |  |                         |  |                                   |
| Materialer/rekvisitter  | Der er ingen brug af rekvisitter   |                                       |  |                         |  |                                   |
| Beskrivelse af aktiviteten  | Børnene deles op i makkerpar, 2 og 2. Hvert makkerpar skaber deres egen rundkreds og laver aktiviteterne overfor hinanden således, at de hjælper og spejler hinanden. Den voksne faciliterer legen og vælger de lande, der skal besøges. |                                       |  |                         |  |                                   |
| Forenkling Regression   | Aktiviteten kan gøres lettere ved, at makkerparrene kan lade være med at holde i hånd og der kan laves færre og mere simple øvelser i forhold til de lande der besøges.  |                                       |  |                         |  |                                   |
| Udvikling Progressioner   | Aktiviteten kan gøres sværere ved, at aktiviteterne laves mere udfordrende i forhold til de lande, der besøges og makkerparrene kan på skift vælge hvilket land, der skal besøges.   |                                       |  |                         |  |                                   |
| Beskrivelse af pædagogiske bagdør   | Det er tilladt ikke at ville holde i hånd, der er ingen tvang til at udføre øvelserne, evt. en ekstra voksen til at hjælpe undervejs og makkerskift undervejs er okay.   |                                       |  |                         |  |                                   |
| Variation af aktiviteten<br>Beskriv hvordan aktiviteten kan ændres, så den "rammer" de andre fokuspunkter | Skal læringsmålet være med fysisk fokus, kan aktiviteten laves som almindelig "gik mig over sø og land", stor rundkreds, besøge lande der er fysisk udfordrende, evt. med redskaber.   |                                       | Skal læringsmålet være med kognitivt fokus, kan aktiviteten laves med bevægelseskort. Når bevægelsen nævnes skal de løbe til den rette position. F.eks. hoppeland, løb til kortet med bevægelsen hoppe eller laves med forholdsord, op, under, gennem osv. |                         | Skal læringsmålet være med psykisk fokus, kan aktiviteten være i en fællesrundkreds og facilitatoren kan gå på skift blandt børnene – deltagesmod, tage initiativ. |                                   |
| De 6 læreplanstemaer. Hvilke læreplanstemaer er centrale i aktiviteten.                                   | Sociale udvikling<br><b>X</b>  | Krop, sanser og bevægelse<br><b>X</b> | Alsidig personlig udvikling<br><b>X</b>  | Natur, udeliv & science | Kultur, æstetik & fællesskab   | Kommunikation & sprog<br><b>X</b> |



### **Mål 1 for læreplanstemaet natur, udeliv og science**

Det pædagogiske læringsmiljø skal understøtte, at alle børn får konkrete erfaringer med naturen som udvikler deres nysgerrighed og lyst til at udforske naturen, som giver børnene mulighed for at opleve menneskets forbundethed med naturen og som giver børnene en begyndende forståelse for betydningen af en bæredygtig udvikling.

### **Mål 2 for læreplanstemaet natur, udeliv og science**

Det pædagogiske læringsmiljø skal understøtte, at alle børn aktivt observerer og undersøger naturfænomener i deres omverden, så børnene får erfaringer med at genkende og udtrykke sig om årsag, virkning og sammenhænge, herunder en begyndende matematisk opmærksomhed.

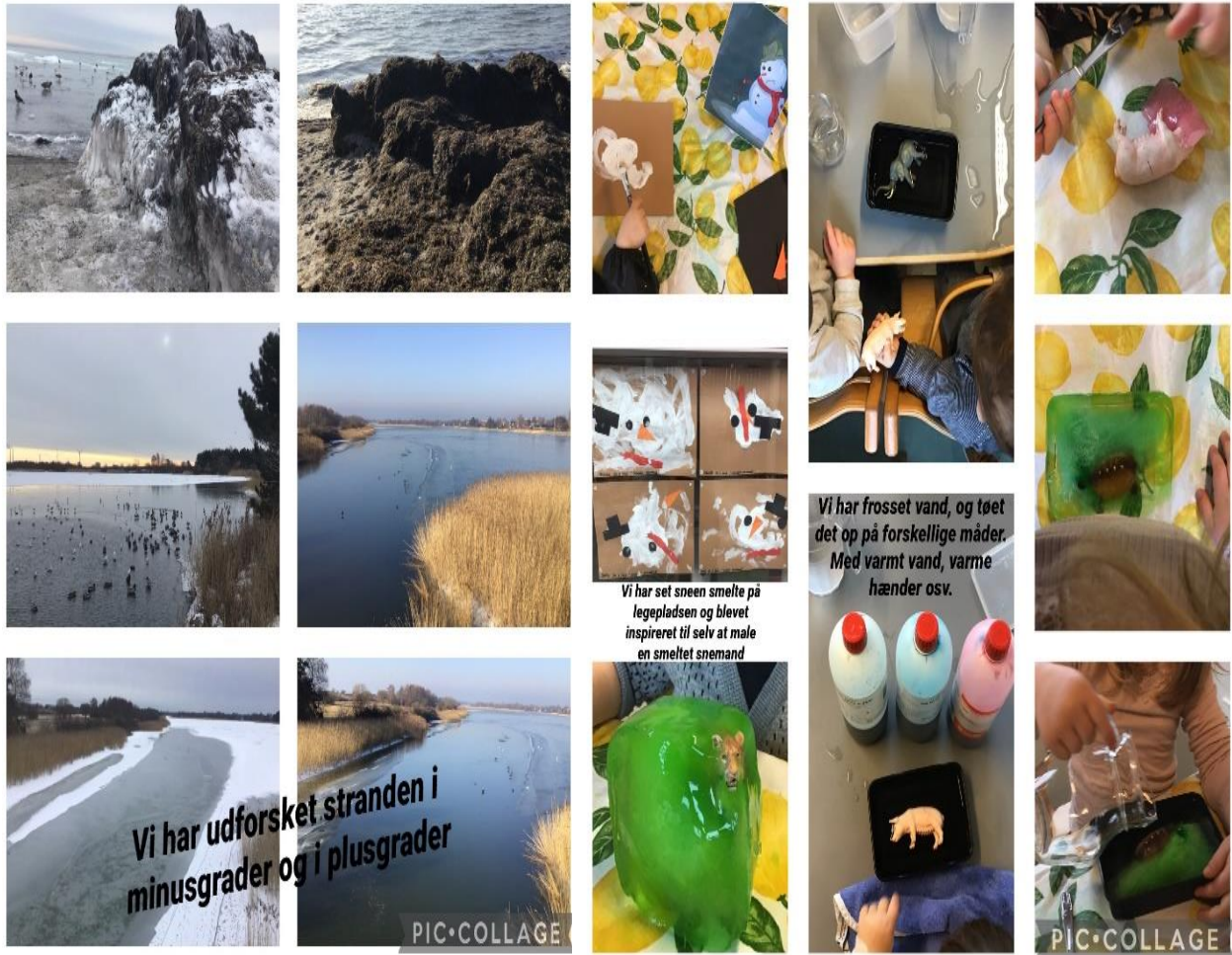
I Strandbo tror vi på, at vores fornemmeste opgave i forhold til at sikre et læringsmiljø, der understøtter Natur, udeliv og science er vores engagement, vores nysgerrighed og vores undersøgende tilgang til naturen samt dens fænomener. Vi er rollemønstre for, hvordan vi behandler og begår os i naturen samt udnytter naturens ressourcer.

Vi bestræber os dagligt på at være undrende og undersøgende i vores tilgang til verden sammen med børnene både inde og ude. Vi går foran ved at 'plante små frø' hos børnene, så de lære at undre sig over ting i deres omverden som børnene ikke umiddelbart selv havde fundet frem til i deres færd. Vi præsenterer børnene for nye erfaringer og nye måder at se og forstå verden på. Men vi går også bagved og ved siden af i børnenes søgen efter svar, for at følge børnenes spor og se omverdenen igennem deres øjne og sammen stille os undrende – uden umiddelbart at give svaret med det samme (hvis vi skulle have det). At gå bagved er også et forsøg på at lære af børns umiddelbarhed og deres undren omkring en verden, som de ikke kender endnu og hvor fantasien ofte får frit løb. Her skal vi som voksne lade os rive med og gå med på børnenes løsningsforslag eller historier omkring, hvorfor ting er som de er og igennem de løsningsforslag prøve at undersøge, om det holder stik.

Vores skønne legeplads danner i den grad rammen for vores arbejde med at understøtte Natur, udeliv og science. Der er en lille skov med grantræer, der er bakker, græsarealer, buske samt små og store træer. Der er forskellige frugttræer såsom æble-, pære-, kirsebær- og spisekastanjetræer. Vi spiser, smager, dufter, tilbereder, undersøger og affaldssorter vores frugter fra legepladsen. Om foråret/sommeren planter vi selv – det kan være blomster, krydderurter, tomatplanter eller lignende. Vi er ude i alt slags vejr, vi mærker derfor vejrfænomenerne som f.eks. regnens dråber i ansigtet. Her får børnene en forståelse af, at regn skaber vandpytter som vi kan hoppe i og regn i sandkassen giver mudder. Det giver en begyndende forståelse af årsag og virkning.

### **Læringsmiljøer der understøtter Natur, udeliv og science i vuggestuen**

I vuggestuen har vi arbejdet med elementet vand og undersøgt hvilken indvirkning kulde og varme har på vandet. Vi har observeret havet og søen ved stranden i frostgrader, set og mærket hvordan vandet var frosset til is og at sandet var hårdt. Vi har senere været på stranden igen i plusgrader og oplevet solen der skinner, vandet der er tørt op og sandet, der er blevet blødt igen. Hjemme har vi varmet is op i hænderne, frosset legedyr ned og tørt dem op igen ved at hælde varmt vand på osv. Børnene er engageret og tager erfaringerne med sig ind i deres lege.



### Læringsmiljøer der understøtter Natur, udeliv og science i børnehaven

I forbindelse med vores årlige fordybelsesprojekt, har børnehaven lavet science med at puste. Temaet var "Eventyr og magiens verden" og særligt eventyret om ulven og de 3 små grise var i fokus. I børnehaven blev der derfor udforsket forskellige udtryk gennem det at puste. Børnene skulle puste og pruste i forskellige styrker som ulven, når han blæser de små grises huse omkuld. De pustede blandt andet sæbebobler med sugerør og gennem en strøppe, som var påsat en flaske. Børnene erfarede at de skulle bruge mange flere kræfter, når der skulle pustes igennem sokken fremfor sugerøret. De udforskede, hvad de kunne med deres krop. For at se og ikke kun mærke deres luft fra pustet, besluttede de at puste ned i en klat maling på et stykke papir. Det gav nogle smukke og meget forskellige udtryk, som børnene var utrolig stolte af. Da billederne kom op at hænge på stuen, opdagede børnene, at de hver især kunne få billederne til at ligne et snabel fantasi dyr, en træstamme, et tykt monster og en blæksprutte, der vender på hovedet.



b

## Kultur, æstetik og fællesskab



### Mål 1 for læreplanstemaet kultur, æstetik og fællesskab

Det pædagogiske læringsmiljø skal understøtte, at alle børn indgår i ligeværdige og forskellige former for fællesskaber, hvor de oplever egne og andres kulturelle baggrunde, normer, traditioner og værdier.

I Strandbo er vi nysgerrige på børnenes kultur, traditioner, værdier samt måder at leve og tænke på og vi spørger positivt ind til alle børns oplevelser. Vi gør det legitimt at spørge ind til hinanden og være nysgerrige og vi hjælper med at sætte ord på det, børnene har at byde ind med. Dagligt spørges der ind til børnenes hjemmearenaer og på den måde præsenteres børnene for andre former for fællesskaber, kulturer og værdier end deres egen, ved at få præsenteret kammeraternes fortællinger. De får en begyndende fornemmelse for deres egen kultur og egne værdier, ved at de deler deres oplevelser og forståelser med andre.

Derudover skaber vi læringsmiljøer, der understøtter kultur, æstetik og fællesskab via højtiderne. Vi fejrer halloween, fastelavn, påske og jul og præsenterer her forskellige måder at fejre de forskellige højtider på. Vi taler om den danske kultur og de traditioner, der er tilknyttet hertil og vi holder påskefrokost og julefrokost. Vi går på opdagelse i andre nationaliteters traditioner både via de nationaliteter, der er repræsenteret i huset men også via bøger og internettet. Vi lader børnene fortælle om deres oplevelser i forbindelse med højtider og på den måde lærer børnene, at forstå deres egne værdier og bliver samtidig præsenteret for andre værdier, kulturer, traditioner og fællesskaber.

## **Mål 2 for læreplanstemaet kultur, æstetik og fællesskab**

Det pædagogiske læringsmiljø skal understøtte, at alle børn får mange forskellige kulturelle oplevelser, både som tilskuere og aktive deltagere, som stimulerer børnenes engagement, fantasi, kreativitet og nysgerrighed, og at børnene får erfaringer med at anvende forskellige materialer og medier.

Vi har i Strandbo tradition for at se flere teaterstykker årligt. Herigennem skaber vi læringsmiljøer, hvor børnene får æstetiske oplevelser gennem indtryksdimensionen, som er børnenes æstetiske oplevelser i mødet med forskellige kunstarter.

I vuggestuen benytter vi os af forestillinger, der "kommer til os". På den måde kan vi give flere børn muligheden for at få oplevelsen af en teaterforestilling. Forestillingen foregår i vores hus, så børnene er i trygge rammer, de kender, hvilket gør, at flere af de små ikke finder oplevelsen for overvældende. Samtidig har vi her muligheden for at trække os tilbage på stuen, hvis nogle børn ikke trives i oplevelsen. De yngste børn i børnehaven deltager også i disse forestillinger, som finder sted her i Strandbo.

Børnehaven tager flere gange årligt i teatret. Blandt andet har vi en fast tradition for at besøge Ishøj teater omkring juletid og de kommende skolebørn ser som fast tradition "Folk og røvere i Kardemommeby" på Bellevue teater.

Efterfølgende har vi fokus på at skabe rum for læringsmiljøer, der understøtter den kulturelle udtryksdimension, som er børnenes egen skabende og eksperimenterende praksis. Vi går bagved, ved siden af eller foran, når børnene udtrykker deres oplevelser. Det kan være børn, der tegner eller maler deres oplevelser, børn der drager oplevelserne fra forestillingen ind i legen, børn der laver teaterforestillinger hjemme i institutionen mv.

Eksempel fra børnehaven på et læringsmiljø, der både rummer en indtryks- og udtryksdimension og samtidig understøtter børnefællesskaber og børnenes dannelsesproces:

*Efter en tur i teatret bruger en gruppe af børnene eftermiddagen til at sætte et teaterstykke op, som de vil vise til alle, der vil se. De indtager det ene rum på stuen og lukker døren. De bestemmer, at andre lige skal banke på, før de må komme ind – for de øver og vil helst ikke forstyrres. Efter noget tid går døren op og 2 børn kommer ud og begynder at bære stole ind i deres øve rum. De spørger om hjælp til at rykke på et bord og finder derefter tæpper og øvrige rekvisitter frem. Da gruppen mener, at de har øvet nok, kommer de ud og begynder at klippe billetter i papir. De uddeler billetter til alle, de kan finde og inviterer til præmiere på deres forestilling. I rummet bruges et bord til scene og stolene er sat pænt på række, præcis som i det teater, de netop har været i. Efter forestillingen bliver der klappet af alle fremmødte og børnene bukker og fniser til hinanden. De fortæller, om alt det de har øvet og lavet bag den lukkede dør. Nye børn vil gerne være med og legen begynder på ny.*

I Strandbo formidler vi kulturelle oplevelser i det daglige læringsmiljø ved blandt andet spontane og planlagte børne- og vokseninitieret aktiviteter. Vi anlægger et børneperspektiv og er herigennem nysgerrige og opmærksomme på børnenes måder at udtrykke sig på. Vi bestræber os på, at gribe de ideer og initiativer børnene kommer med, for at børnene føler sig mødt med respekt og interesse. Alle børn skal have muligheden for, gennem kulturen, at møde nye sider af sig selv og have muligheden for at udtrykke sig på flere forskellige måder. Det er her, vi skal være opmærksomme på, hvordan vi skaber de bedste betingelser for, at alle børn får mulighed for at udfolde deres fulde potentiale. Det kan være gennem kreative processer, sang, musik og dans samt litteratur.

Eksempel på et læringsmiljø i børnehaven der understøtter medbestemmelse, fantasi, nysgerrighed og kultur, æstetik og fællesskab:

*Det er formiddag på stuen og børnene har i den seneste tid lavet en masse julepynt. De er meget optaget af det hele og vil gerne blive i samme spor. De spørger derfor en af de voksne, hvad de*

skal lave af juleting den dag. Den voksne siger, "Det ved jeg simpelthen ikke, har i mon selv en ide?". Børnene tænker sig om og kommer med forslag, som de allerede tidligere har lavet. Den voksne indvilliger og inviterer dem en tur med på værkstedet, hvor der kan findes de nødvendige ting frem. På værkstedet bliver den voksne i baggrunden og lader selv børnene undersøge hyl-der og reoler, for at finde ting de mener, de skal bruge. Ret hurtigt finder børnene malingen og sammen beslutter de, at de vil male. De finder pensler og glas, som de fylder med vand. De finder forklæder og en af børnene finder også nogle brune kegler, der ligger i en kasse. Børnene bliver enige om, at det må da være juletræer og på stuen maler de keglerne til flotte træer.

Et eksempel på et læringsmiljø i vuggestuen, der understøtter indtryks- og udtryksdimension, medbestemmelse og kropskontrol via musik:

En gruppe på 4 børn er med i en planlagt vokseninitieret aktivitet. De skal tromme. Pædagogen starter med at tromme forskellige rytmer (indtryksdimension). Alle børn har hver deres tromme og de trommer hver deres rytme – efter at have hørt pædagogen tromme (udtryksdimension). På skift trommer børnene mens alle synger barnets navn i en sang. Efterfølgende begynder flere af børnene, at byde ind med ting de kan tromme, blandt andet dyr – hårde slag for en stor bjørn og små slag for en edderkop.

---

## Evalueringsskulptur



---

### Evalueringsskulptur i Strandbo

Evaluering af det pædagogiske arbejde i Strandbo har altid fundet sted, men siden den nye styrkede læreplan trådte i kraft, har vi arbejdet på at skabe og forankre en ny evalueringsskulptur, som skal udvikle og kvalificere det pædagogiske læringsmiljø. Arbejdet har omhandlet at få skabt en mere systematisk evalueringsskulptur, hvor vi får synliggjort vores pædagogiske tanker, mål og refleksioner via billeddokumentation, udstilling af produkter, praksiseksempler og andre skriftlige dokumentationsmetoder.

En af vores strategier for arbejdet frem mod en ny evalueringsskulptur var, at skabe en struktur for evalueringsskulpturen, herunder både evaluering af arbejdet på stuerne samt den organisatoriske evaluering på tværs af huset.

### Evaluering af arbejdet på stuerne:

Strukturen i Strandbo er således, at vi har en fast stue- og afdelingsmødedag.

For at strukturen kan holde, har vi udarbejdet en faglig standard for dag, tidspunkt, afholdelse af pauser osv. Hver stue har 2 stuemøder om måneden, dvs. hver anden uge. Det betyder, at der ikke lægges andre møder, aktiviteter eller andet ind i det tidsrum, der er stuemøder. Vagtplanerne tilgodeser afholdelsen af stuemøderne, køkkenet ved at vi spiser lidt før osv. Vi justerer på alle omstændigheder, der kan være med til at sikre, at vi får afholdt stuemøderne.

På stuemøderne finder evaluering og eventuelt justering af igangværende handleplaner for stuens børnegruppe, temaer, projekter osv. sted. Her analyseres der på praksis. Vi anlægger et børneperspektiv og ser på, hvad børnene får ud af det, vi har igangsat/justeret. Vi ser på, hvad det er, vi omkring børnene har gjort, som enten virkede eller ikke virkede, for at blive klogere på hvad vi skal gøre mere af.

#### Evaluering af det fælles arbejde på tværs af huset:

Ved fælles projekter, arrangementer, implementeringer osv. nedsætter vi altid en tovholdergruppe, som typisk er en fra hver stue. Tovholdergruppen starter altid evalueringsprocessen på tovholdermøderne. Stuemøderne giver så plads til, at tovholderne kan drøfte og analysere processen undervejs med resten af stuen, for dermed at tage de evalueringer med tilbage til tovholdergruppen, som så justerer efter behov.

Som afslutning på et eventuelt projekt, arrangement eller lignende evaluerer vi samlet på et personalemøde, hvorefter en eller flere fra tovholdergruppen færdiggør processen. Via løbende referater eller udfyldelse af evalueringsskemaer, drager vi vores erfaringer med til næste lignende projekt.

#### Indsamling af data og dokumentation:

I Strandbo arbejder vi ud fra evalueringscirklen, som består af 3 dele – *Formål med evalueringen, Indsamling og dokumentation* samt *Analyse og justering*.

Da der i Brøndby kommune er metodefrihed, har vi i Strandbo valgt at have en metodekommode, som betyder, at personalet kan anvende den dokumentations- og evalueringsmetode, der fungerer bedst for dem. I huset anvendes der blandt andet Smitemodellen, Tegn på læring, Aktionslæring, Projektbeskrivelser osv.

Derudover anvender vi billeddokumentation både digitalt via Aula og fysisk som udstilling i huset. Vi udstiller børnenes produkter med procesbilleder, vi nedfælder praksiseksempler samt dokumenter via Aula skrivelser til forældrene, hvor vi forklarer vores pædagogiske formål med diverse aktiviteter og indsatser.