

Plan for fortsat drift

Brøndby Kommunes beredskabsplan

Planen beskriver, hvorledes kommunen organisatorisk skal håndtere mere omfattende og alvorlige hændelser, som f.eks. isvintre, orkaner, epidemier, problemer med forsyningsvirksomheden, fødevaremangel og store ulykker mv., der påvirker kommunens fastlagte serviceniveauer og muligheder for at varetage sine samfundsvigtige opgaver.

Indhold

Orienterende del	3
Formålet med Brøndby Kommunes Plan for fortsat drift	3
Generelle forudsætninger	4
Ledelse, ansvar og beføjelser	4
Planlægningsforudsætninger	5
Kommunens beredskabsplankompleks.....	6
Sammenhæng mellem planer	6
Delplaner	6
Specialplaner	7
Indsatsplaner	7
Krav til planerne	7
Operationel del.....	9
Beredskabsniveauer og aktivering	9
Dagligt beredskab	9
Kommunalt stabsberedskab	10
Nedbrud på krisestyringssystem C3	10
Koordinationsberedskab	11
Kriseledelsesorganisationen	12
Hændelser der alene berører Brøndby Kommune (kommunalt stabsberedskab).....	13
Kriseledelsen.....	13
Krisestaben	13
Krisegrupperne	14
Kommunikation – Intern informationshåndtering og Krisekommunikation.....	15
Hændelser der berører flere kommuner (koordinationsberedskab)	16
Den kommunalt koordinerende stab	16
Fælles kriseledelse.....	17
Øvrigt beredskab	18
Den nationale krisestyringsorganisation	18
Krisestyrelsens fire niveauer	18
Regeringens krisestyringsorganisation	19
Den Nationale Operative Stab (NOST).....	19
Det Centrale Operative Kommunikationsberedskab (DCOK).....	19
Den Internationale Operative Stab (IOS).....	19

Københavns Vestegns Politi - De lokale beredskabsstabe (LBS)	20
Kommandostadet (KST) i indsatsområdet.....	20

Orienterende del

Formålet med Brøndby Kommunes Plan for fortsat drift

I henhold til Beredskabslovens § 25 skal alle kommuner udarbejde en samlet plan for kommunens beredskab. Denne hedder i Brøndby Kommune "*Plan for fortsat drift*". I planen beskrives det, hvem der har ansvar for, at kommunens drift kan videreføres ved varslede eller uvarslede hændelser, der vil kunne påvirke serviceniveauet i kommunen.

Brøndby Kommune skal som udgangspunkt kunne håndtere hændelser i kommunen med egne ressourcer, uden at det får indflydelse for serviceniveauet i kommunen.

Kommunen skal yderligere, i tilfælde af at en eller flere varslede eller uvarslede hændelser indtræffer, iværksætte Plan for fortsat drift eller dele deraf, såfremt hændelsen vurderes at kunne påvirke serviceniveauet.

Planen skal tillige medvirke til:

- At begrænse konsekvenserne af hændelsen
- At situationen håndteres på en effektiv og professionel måde
- At støtte kriseledelsesorganisationen i sine beslutninger og udførelsen af disse
- At borgere m.fl. modtager effektiv og relevant information

Der er mellem alle forvaltninger enighed om, at man i beredskabssituationer så vidt muligt altid bistår og understøtter hinanden med håndtering og løsning af opgaver i relation til hændelserne, så håndteringen både bliver og fremstår som en samlet kommunal håndtering.

Plan for fortsat drift er opdelt i en orienterende og en operationel del, og er udarbejdet af Brøndby Kommunes Beredskabssamordning. Staben for Politik og Organisation er overordnet ansvarlig for udformning og indhold af planen. Alle dele af Plan for fortsat drift koordineres af Hovedstadens Beredskab.

I den "Orienterende del" gives der en beskrivelse af kommunens ledelse, ansvar og beføjelser samt plankomplekset. Den orienterende del skal desuden virke som vejledning, når andre planer skal udarbejdes. Denne del tager udgangspunkt i Beredskabspolitikken, der er de overordnede retningslinjer (spilleregler).

I den operationelle del beskrives kommunens beredskabsmæssige virkemåde/organisering i forhold til hændelser, der påvirker kommunens serviceniveau, ligesom øvrige relevante tilknyttede beredskabsmæssige forhold beskrives.

Generelle forudsætninger

De efterfølgende afsnit om ledelse, ansvar og beføjelser samt planlægningsforudsætninger er generelle forudsætninger, som jf. Beredskabspolitikken er fælles for alle ejerkommunerne i Hovedstadens Beredskab.

Ledelse, ansvar og beføjelser

Hovedstadens Beredskab varetager ejerkommunernes beredskabsopgaver i henhold til beredskabsloven og bekendtgørelser udstedt i medfør heraf, herunder det operative og forebyggende beredskab samt myndighedsopgaver omfattet af loven. I den forbindelse koordinerer Hovedstadens Beredskab arbejdet med beredskabsplanlægning for og imellem ejerkommunerne, og medvirker aktivt til kommunernes fortsatte drift i tilfælde af ekstraordinære hændelser.

Kommunalbestyrelsen har det overordnede ansvar for kommunens ledelse, herunder kriseledelse, og træffer beslutninger ved varslede eller uvarslede hændelser.

I henhold til den kommunale styrelseslov § 31 kan borgmesteren træffe afgørelse på vegne af henholdsvis Kommunalbestyrelsen og Økonomiudvalget i uopsættelige sager, hvor det ikke kan nås at indkalde Kommunalbestyrelsen eller Økonomiudvalget. Kommunalbestyrelsen skal senest på førstkommende ordinære møde orienteres om truffede afgørelser.

Kompetencen efter § 31 vedrører sager, der ikke skal til udvalgsbehandling, og sager hvor der foreligger en udvalgsindstilling. I sager, der kræver en udvalgsbehandling, men hvor det på grund af sagens hastende karakter ikke er muligt at forelægge sagen for det pågældende udvalg, vil Borgmesteren kunne træffe afgørelse efter forud indhentet erklæring fra den pågældende udvalgsformand, jf. § 22, stk. 2, i den kommunale styrelseslov.

Hvis det ikke er muligt at få kontakt med pågældende udvalgsformand, kan borgmesteren træffe afgørelse i sagen, hvis det skønnes, at sagen ikke tåler yderligere opsættelse. Det skal i den forbindelse overvejes, hvordan et flertal i Kommunalbestyrelsen ville have afgjort sagen.

Endvidere følger det af den kommunale styrelseslovs § 69 om nødstyre, at Økonomiudvalget overtager Kommunalbestyrelsens beføjelser, hvis denne ikke kan samles på grund af krise eller krig. Ved "krise" forstås, at der er truende udsigt til krig. På samme måde styrer borgmesteren kommunens anliggender, såfremt Økonomiudvalget ikke kan samles af de samme årsager. Hvis disse bestemmelser bringes i anvendelse, skal indenrigs- og boligministeren snarest have meddelelse herom.

Brøndby Kommune etablerer på den baggrund en kriseledelsesorganisation, der hurtigt på tværs af alle ressortområder politisk og administrativt skal kunne varetage kommunens kriseledelse og krisestyring ved varslede eller uvarslede hændelser, der påvirker kommunens serviceniveau.

Kriseledelsesorganisationen består af en kriseledelse på politisk - og direktionsniveau, en krisestab på direktions- og afdelingschefniveau samt borgmesteren, der på forvaltningsniveau sikrer samarbejde og samspil på tværs af alle områder i kommunen. Desuden etableres der krisegrupper, der i relevante sammenhængende ressortområder kan varetage opgaveløsninger i relation til krisestyningen.

I forhold til Sundhedsberedskabsplanens beskrivelse af en selvstændig kriseledelse (sundhedsberedskabets kriseledelse) skal den ledelse samstemmes med Brøndby Kommunes samlede kriseledelsesorganisation, jf. Plan for fortsat drift. Eventuel selvstændig aktivering af sundhedsberedskabets kriseledelse skal således afstemmes med Kriseledelsen.

Kriseledelsesorganisationen skal til enhver tid, herunder særligt ved langvarige hændelser, tilpasses den eksisterende situation med heraf relaterede opgaver for kommunen. Sammensætningen af stabe på alle niveauer skal fleksibelt tilpasses de konkrete behov, ligesom der kan oprettes arbejdsgrupper underlagt krisestaben for håndtering af særlige problemstillinger (fx knaphed på værnemidler eller andre vigtige ressourcer) på tværs af kommunens ressortområder. Desuden skal krisegrupperne kunne tilpasses til samarbejde på tværs af forvaltningsområder ved behov herfor.

Desuden skal Hovedstadens Beredskab – enten via stabsledelse i Krisestaben eller ved den kommunalt koordinerende stab – etablere nødvendige kommunikative og operative forbindelser til den nationale krisestyringsorganisation, herunder regionen, politiet og andre nationale myndigheder mv., så relevant ekspertise i nødvendigt og muligt omfang samt mulighed for koordination kommer til rådighed for kommunen.

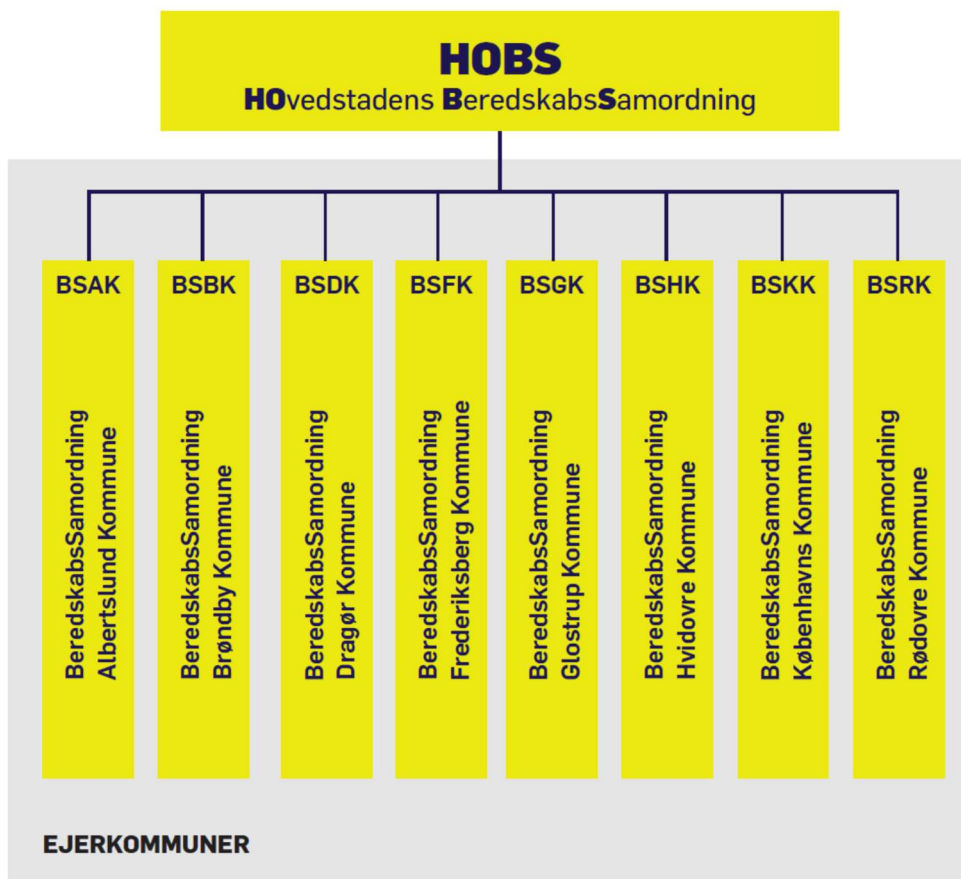
Planlægningsforudsætninger

Hovedstadens Beredskabssamordning (HOBS) er det overordnede, strategiske forum for planlægning af det civile beredskab for kommunerne i Hovedstadens Beredskab. Beredskabspolitikken og Plan for fortsat drift er således forankret i HOBS, hvor Hovedstadens Beredskab har formandskabet. HOBS træffer således beslutninger indenfor områderne:

- Uddannelser i krisestyring mv. for kommunerne
- Tværgående krisestyringsøvelser for kommunerne, form og indhold mv.
- Emner og retning for sårbarhedsanalyser
- Evaluering af øvelser og hændelser
- Emner og retning for national/international erfaringsudveksling vedrørende krisestyring

HOBS består af udpegede, beslutningsdygtige repræsentanter fra fx borgmestersekretariat/økonomiforvaltning, og har mandat til på vegne af kommunerne at træffe beslutninger indenfor ovenstående områder.

Herudover er der i de enkelte kommuner etableret lokale beredskabssamordninger, der alle er underlagt HOBS. I samråd med en repræsentant fra Civil Sektors Beredskab i Hovedstadens Beredskab står den enkelte kommunes beredskabssamordning for udarbejdelsen af den enkelte kommunes delplaner, specialplaner, indsatsplaner, actioncards og instrukser, ligesom de – bistået af Civil Sektors Beredskab – står for at udarbejde en plan for oprettelse af kriseledelsesorganisationen i kommunen. Medlemmer af kommunens beredskabssamordning udpeges blandt forvaltningernes fagpersoner af kommunens direktion.



Kommunens beredskabsplankompleks

Sammenhæng mellem planer

Denne plan er Brøndby Kommunes beredskabsplan, men den indgår samtidig som en del af det samlede beredskabsplankompleks for hele Hovedstadens Beredskabs dækningsområde. Der er således bl.a. etableret en plan for fortsat drift i samtlige kommuner i Hovedstadens Beredskab.

I kommuneplanen kan der optages bestemmelser af beredskabsmæssige interesser.

I lokalplaner kan ligeledes anføres bemærkninger om friholdelse af arealer til beredskabsmæssige formål.

Til plan for fortsat drift udarbejdes yderligere delplaner, som nedenfor beskrevet.

Delplaner

Delplaner er administrative planer, der konkret beskriver, hvordan den enkelte kommune eller forvaltning skal agere ved hændelser, hvor kommunalt stabsberedskab og/eller koordinationsberedskab iværksættes. Disse planer skal ligeledes beskrive forvaltningernes krisegrupper samt aktivering af disse. Delplanerne er forankret i beredskabssamordningerne og i de enkelte forvaltninger.

Der skal i disse delplaner bl.a. være angivet:

- Hvem der indgår i kommunens samlede kriseledelsesorganisation
- Hvor kommunens krisestab etableres
- Hvor krisegrupperne etableres
- Hvorledes der kommunikeres med krisegrupperne (krisestyringssystem C3 og telefoner/numre samt mail)
- Bemanding af en evt. omstilling for forvaltningen uden for kontortid eller en telefonvagt
- Hvor de gældende alarmerings-/telefonlister er placeret, og hvorledes de opdateres
- Hvorledes der kommunikeres med krisestaben og kriseledelsen samt med og i forvaltningen. Kontakt fra krisegrupperne til kriseledelsen foregår altid via krisestab
- Hvem (eller hvilke funktioner), der sidder i krisestaben
- Hvordan egne ansatte og borgere og brugere informeres
- Hvilke faciliteter grupperne råder over (inventar, elektronisk udstyr, kommunikationsudstyr m.m.)
- Hvorledes materiellet kontrolleres (terminer og af hvem)
- Hvorledes gruppen bemandes på kort sigt og i forbindelse med længerevarende hændelser
- Hvilke faciliteter, der er eller bliver planlagt at anvende m.h.t. forplejning, overnatning m.m.
- Hvilken arbejdsform og rutiner gruppen vil anvende (møder, vagtturnus m.m.)
- Hvilken støtte, der er til gruppens arbejde (kontorfolk, teknikere mv.)

Brøndby Kommune opretholder én samlet delplan til Plan for fortsat drift (delplan for kriseledelsesorganisationen), som til stadighed i regi af Beredskabssamordningen for Brøndby Kommune kan revideres med hensyn til ændringer/tilretninger af praktisk karakter i forhold til kommunens faktiske virke. Delplanen skal således ikke godkendes af Kommunalbestyrelsen, men af Direktionen.

I delplanen beskrives desuden krisegruppernes virke.

Specialplaner

Specialplaner er procedurer på forvaltnings- og afdelingsniveau, som typisk dækker over handlingsorienterede procedurer for håndtering af specifikke hændelser, der kan indtræffe som planlagte, uvarslede, eller hændelser hvor der gives et vist varsel. Disse kan være udformet som actioncards. Disse planer opbevares hos den afdeling, der har ansvaret. Specialplaner kan fx være for særlige områder som eksempelvis for Forsyningen, Sundhedsberedskabet eller IT-beredskabet.

Indsatsplaner

Endelig er der som supplement hertil en række Indsatsplaner, som typisk beskriver de lokale forhold på den enkelte institution eller virksomhed, ofte suppleret med actioncards.

Krav til planerne

Special- og indsatsplaner samt actioncards er udarbejdet på forvaltnings- og afdelingsniveau, som et hjælpeværktøj til igangsætningsfasen ved hændelser eller blot varsel om hændelser, som ligger udover alle de situationer, som kommunen håndterer i dagligdagen. Hændelser hvor der skal besluttes og handles under tidspres i en stresset og unormal situation.

Planerne er opbygget som rammeplaner, der som minimum angiver:

- Situation - Hvilken situation der er tale om?
- Opgave – Hvad er det for en ekstraordinær opgave der skal løses?
- Udførelse – Hvordan løses opgaven?
- Logistik – Ressourcer og forhold som har betydning for løsningen af opgaven.

- Kommunikation – Kommunikationsmidler og information.

Hver forvaltning skal indenfor en 4-årig periode afprøve relevante dele af deres planer. Derudover afholdes 2 årlige, tværgående øvelser i regi af krisestaben. Disse øvelser afvikles af Hovedstadens Beredskab.

Operationel del

Beredskabsniveauer og aktivering

Store og små hændelser vil alle i større eller mindre grad påvirke kommunens opgavevaretagelse og serviceniveau, og der er derfor forskel på, i hvilken grad den kommunale kriseledelsesorganisation skal aktiveres. I det efterfølgende beskrives beredskabsniveauerne

- Dagligt beredskab
- Kommunalt stabsberedskab
- Koordinationsberedskab

sammen med aktiveringen/iværksættelsen af disse. Kriseledelsesorganisationen fremgår skematisk på side 12.

Uanset hvilket beredskabsniveau der iværksættes, påhviler det direktionen at informere eget politisk niveau i fornødent omfang.

Dagligt beredskab

Dagligdagen er som sådan ikke et beredskabsniveau, men der indtræffer til stadighed hændelser, der påvirker kommunens serviceniveau, men som kan håndteres indenfor rammen af "beredskab", som det forefindes i kommunens organisering. Det kan fx være:

- Brande, der kræver nedlukning af hele eller dele af en institution
- Alvorlige ulykker og tilskadekomst, hvor ambulance tilkaldes
- Hærværk i institution/enhed
- Evakuering af en eller enkelte institutioner/enheder inden for forvaltningens område
- Trusler om vold mod en eller flere institutioner/enheder inden for forvaltningens område
- Forsyningssvigt (el, vand, varme, gas) i dele af institution/enhed evt. hele institutionen/enheden

Oftest vil Hovedstadens Beredskab (HBR) kende til hændelsen, idet der alarmeres via 112. Selve hændelsen med konkret påvirkning af institutionens serviceniveau mv. håndteres normalt af institutionen selv sammen med aktiveret beredskab (brand, ambulance, politi, forsyningsselskab mv.), og med institutionens egen orientering til forvaltningen om opstået hændelse. Hvis hændelsen dog af HBR vurderes at give pressemæssig omtale og/eller vil påvirke den fortsatte drift, vil vagthavende operationschef med det samme orientere kommunens krisestab via krisestyringssystem C3 (mail/sms) om den opståede hændelse. Som udgangspunkt vil operationschefen i meddelelsen bede om tilbagesvar fra berørte områder.

Hvis det er en hændelse, der ikke alarmeres via 112 (fx et forsyningssvigt/problem), men hvor kommunen ønsker at drøfte håndtering af hændelsen, kan

**vagthavende operationschef
kontaktes på
tlf. 33 15 30 75**

Kommunalt stabsberedskab

Hvis håndteringen af en hændelse kræver, at flere forvaltningsmæssige områder skal koordineres, eller at hændelsen bliver meget langvarig, kan kommunens krisestab aktiveres for håndtering af den kommunale del af hændelsen samt for sikring af fortsat drift af kommunens opgaver i den opståede situation.

Direktionen, alle fagchefer og Hovedstadens Beredskab kan iværksætte kommunalt stabsberedskab, hvis det vurderes, at der kan være behov herfor.

Hændelser, der kan udløse det kommunale stabsberedskab, kan fx være:

- Ulykker og brande, der påvirker et større område i kommunerne
- Evakuering af et område, der berører flere typer af institutioner/enheder
- Længerevarende forsyningsvigt (el, vand, varme, gas) i et område, der berører flere typer af institutioner/enheder
- Ekstremt vejrlig (storm/orkan, sne, regn, stigende vandstand)
- Epidemier
- Uroligheder
- Terrorhændelser
- Ekstraordinær udskrivning af patienter fra sygehusene
- IT-hændelser der påvirker Brøndby Kommunes serviceniveau

Aktivering af kommunens krisestab iværksættes via krisestyringssystem C3. Desuden skal Hovedstadens Beredskab kontaktes via

**vagthavende operationschef
på tlf. 33 15 30 75**

Operationschefen vil aktivere en stabschef, der kan bistå kommunen med aktivering af krisestaben samt kan bistå med håndtering af krisestyningen.

Krisestaben informerer og involverer herefter i relevant omfang (den politiske) kriseledelsen.

Desuden kan krisestaben aktivere en krisegruppe, der fagligt kan understøtte krisestyningen eller kan varetage håndteringen af hændelsen. Eksempelvis i tilfælde af ekstraordinær udskrivning af patienter fra sygehusene. Tilsvarende kan alle eller flere krisegrupper aktiveres, hvis der i situationen vurderes behov for fagligt at understøtte krisestabens arbejde. Alle krisegrupper aktiveres via krisestyringssystem C3, hvor relevante krisegrupper vælges.

Nedbrud på krisestyringssystem C3

I tilfælde af nedbrud eller driftsforstyrrelser på krisestyringssystem C3, anvendes i stedet telefon- og adresselister, så relevante personer kan ringes op eller afhentes. HBR råder til stadighed i krisestyngsfaciliteten over de aktuelle telefonlister til samtlige kommuners krisestabe og krisegrupper (fra kommunernes delplan til Plan for Fortsat Drift og udskrevet fra krisestyringssystem C3), ligesom den enkelte kommune skal råde over telefonlister til egen krisestab, egne krisegrupper og egen politisk ledelse.

Koordinationsberedskab

En hændelse, der påvirker flere kommuner, og hvor der derfor er behov for en koordineret håndtering, vil udløse koordinationsberedskab.

Hændelser der udløser koordinationsberedskab kan fx være:

- Ekstremt vejrlig (storm/orkan, sne, regn, stigende vandstand) med meget stor og langvarig påvirkning af kommunerne
- Længerevarende forsyningssvigt, der berører flere kommuner
- Epidemier/pandemier, der berører flere kommuner
- Uroligheder og terrorhændelser, der berører flere kommuner

Koordinationsberedskab omfatter aktivering af de relevante krisestabe til fremmøde i egen kommune og med afsendelse af en udpeget kontaktperson/"forbindelsesofficer" til den kommunalt koordinerende stab, der etableres hos Hovedstadens Beredskab

Gearhalsvej 1, 2. sal

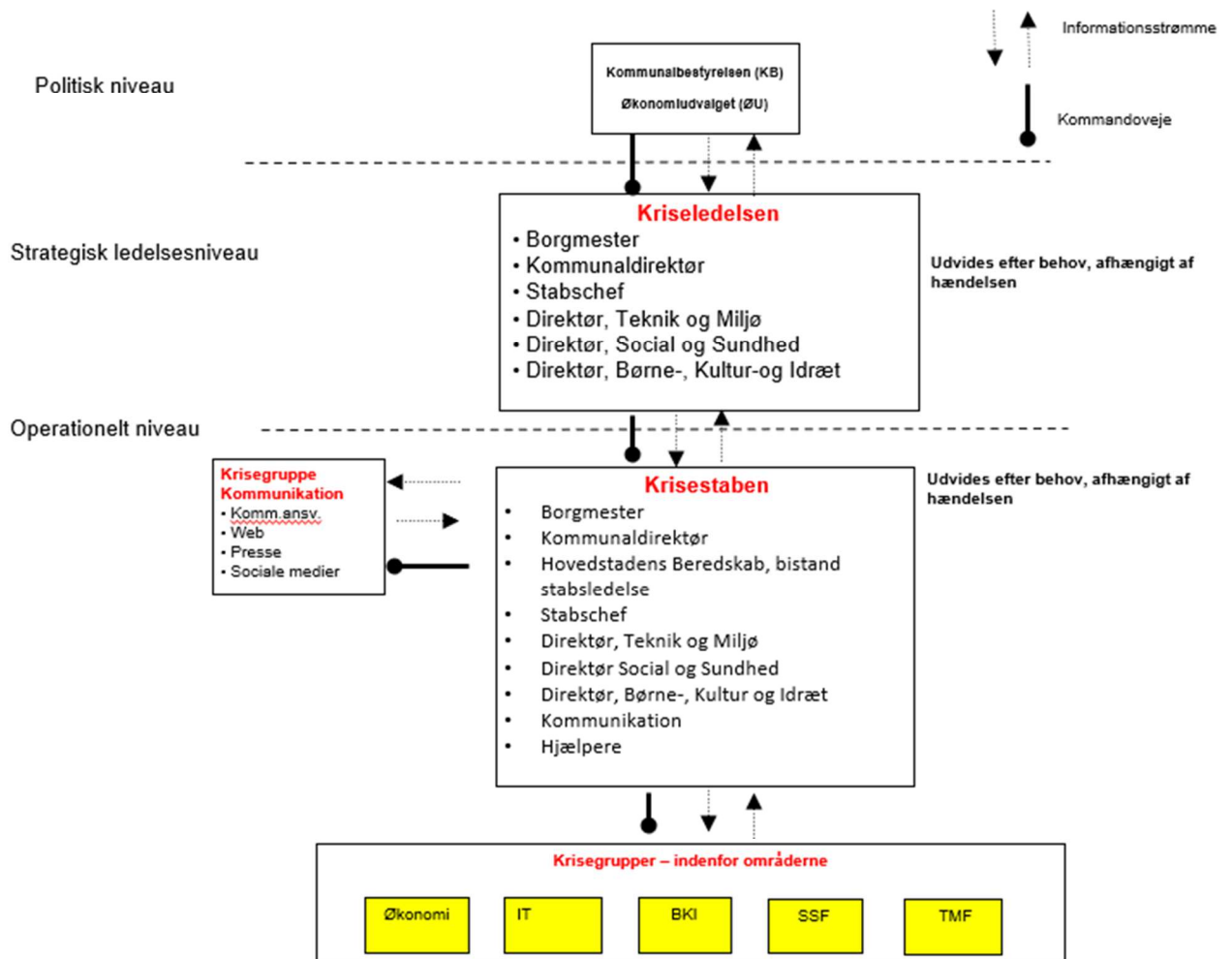
2500 Valby

Aktivering af den kommunalt koordinerende stab sker via krisestyringssystem C3, hvor HBR sender aktiveringsmelding til samtlige relevante krisestabe herom.

Kriseledelsesorganisationen

Kriseledelsesorganisationen er tilpasset efter to scenarier: Hændelser der alene berører Brøndby Kommune (kommunalt stabsberedskab), eller hændelser der berører flere kommuner (koordinationsberedskab).

Brøndby Kommunes kriseledelsesorganisation



Hændelser der alene berører Brøndby Kommune (kommunalt stabsberedskab)

Opgavesættet for den samlede kriseledelsesorganisation fremgår af nedenstående, og udgangspunktet ved etablering af kommunalt stabsberedskab er, at Krisestaben aktiveres og træffer beslutning om aktivering og information af Kriseledelse og Krisegrupper samt kommunens organisation i øvrigt.

For alle niveauer i kriseledelsesorganisationen gælder det, at der skal være lavet en struktur for indsættelse af stedfortrædere, hvis den pågældende funktion ikke har mulighed for at møde op eller deltage i løsningen af den aktuelle hændelse.

Ved længerevarende hændelser på over en uge, skal stabsarbejdet på alle niveauer typisk overgå til møder af kortere varighed (få timer), så kriseledelsesorganisationen holdes robust til håndtering af langvarige hændelser.

Derudover skal alle niveauer kunne mødes virtuelt på elektroniske platforme, hvis situationen kræver det.

Kriseledelsen

Kriseledelsen er kommunens udpegede politiske ledelse, der i akutte situationer eventuelt kan træffe beslutninger uden at hele Kommunalbestyrelsen er samlet, jf. bestemmelserne i den kommunale styrelseslovs §§ 22, stk. 2, § 31 og § 69. I Brøndby Kommune er kriseledelsen sammensat af borgmesteren og kommunens direktion, men kan efter behov udvides med relevante fagchefer. Kriseledelsen refererer til Kommunalbestyrelsen og Økonomiudvalget, og Kriseledelsen kan ved behov, herunder evt. ved langvarige hændelser, udvides med øvrige relevante udvalgsformænd efter indstilling herom fra Kommunalbestyrelsen og Økonomiudvalget

Ved hændelser, der påvirker kommunens serviceniveau, er det Kriseledelsen, der fastsætter rammerne for midlertidige ændringer.

Kriseledelsens opgaver er bl.a.

- Beslutter vedr. omfordeling og prioritering kommunens økonomiske ressourcer
- Tage stilling til spørgsmål i relation til eksterne, politiske interessenter (tilgrænsende kommuner, staten mv.)
- Koordinerer og afstemmer beslutninger med Kommunalbestyrelse og Økonomiudvalg.
- Tolker kommunens rolle
- Beslutter vedr. forandringer i serviceniveau
- Koordinerer ledelsen af kommunens virksomhed
- Koordinerer information med eksterne samarbejdspartnere.

Krisestaben

Krisestaben er omdrejningspunktet for al krisestyring og hændeshåndtering i Brøndby Kommune.

Krisestaben håndterer og koordinerer hændelsen, så kommunen hurtigst muligt opfylder sit serviceniveau.

Krisestaben er sammensat af kommunens borgmester og direktion samt relevante chefer, kommunikation og faste hjælpere.

Kommunaldirektøren er overordnet ansvarlig for krisestabens arbejde. Kommunaldirektøren kan delegere ledelsen af krisestaben til relevant direktør i forhold hændelsen/krisens karakter, herunder aktiveringen af krisestaben.

Desuden bistår HBR med en stabschef, der kan understøtte og facilitere krisestabens arbejde i situationer, hvor alene Brøndby Kommune er ramt af en hændelse.

Opgaver for Krisestaben:

- Beskriver kommunens situationsbillede
- Skaber overblik over kommunens aktuelle ressourcer
- Fastlægger de opgaver, der skal løses i relation til situationen
- Iværksætter løsning af opgaverne
- Evt. aktivering af relevante krisegrupper
- Laver plan for fortsat drift af samtlige områder i kommunen
- Økonomisk overslag for håndteringen og samspil med Kriseledelsen
- Intern og ekstern kommunikation

Herudover kan Krisestaben ved dagligt beredskabsniveau af Hovedstadens Beredskab involveres i hændelser, der på institutionsniveau påvirker Brøndby Kommunes serviceniveau og/eller giver anledning til offentlig opmærksomhed med henblik på sikring af hjælp og støtte til pågældende institution/enhed mv., for sikring af fortsat drift af ydelserne samt for varetagelse af pårørende- og pressehåndtering.

Krisegrupperne

Krisegrupperne er grupper i de fagområder, som kommunen finder, at det i en krisesituation evt. kan være formålstjenligt at operere med som egentlige arbejds-/udførende grupper underlagt Krisestaben, så Krisestaben inden for de udpegede fagområder kan få løst konkrete problemstillinger med den rette ekspertise. De relevante krisegrupper aktiveres af Krisestaben ved behov og tildeles nødvendigt mandat.

Opgaver for krisegrupperne:

- Beskriver situationen for fagområdet
- Beskriver faglige problemstillinger for Krisestaben
- Iværksætter løsning af konkrete faglige opgaver stillet af Krisestaben
- Fastlægger evt. yderligere opgaver i fagområdet

Krisegruppe Social- og Sundhedsforvaltningen (SSF) kan desuden fungere som selvstændig Kriseledelse (Sundhedsberedskabets kriseledelse) for Brøndby Kommune ved kriser, der alene håndteres i henhold til beskrivelserne i Sundhedsberedskabsplanen. Evt. selvstændig aktivering af krisegruppe SSF i forhold til Sundhedsberedskabsplanen skal afstemmes med Kriseledelsen, idet der bl.a. uddelegeres mandat til at træffe strategiske beslutninger mv.

Kommunikation – Intern informationshåndtering og Krisekommunikation.

Her henvises til den eksisterende delplan for kommunikationsberedskab, og som indeholder retningslinjer for både den interne kommunikation og krisekommunikation. Se desuden ”retningslinjer for kommunikation” på Brøndby Kommunes intranet.

Kommunikationsberedskabet sikrer hurtig og præcis kommunikation om hændelsen, herunder håndtering af:

- Proaktiv kommunikation via presse (pressemeddelelser og pressemøder), sociale medier og andre relevante kanaler
- Henvendelser fra offentligheden, herunder pressen, sociale medier og telefon.
- Kommunens hjemmeside
- Oversættelse af livsvigtige oplysninger i kort form til andre sprog.

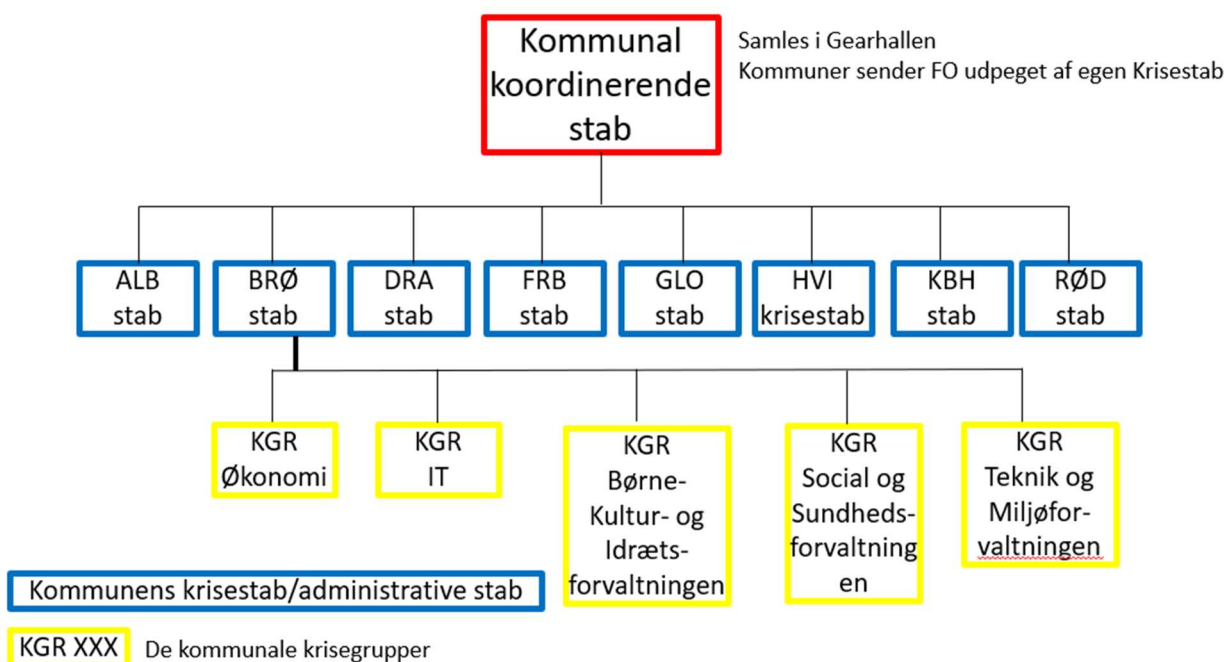
Derudover skal kommunikationsberedskabet sikre kommunens interne informationshåndtering og koordinere med evt. andre myndigheder i forhold til den opståede krise.

Kommunens kommunikationsberedskab aktiveres samtidigt med og indgår i krisestaben.

Kommunikationsberedskabet er nærmere beskrevet i delplan for kommunikationsberedskab samt i kommunikationsprincipper af august 2024.

Hændelser der berører flere kommuner (koordinationsberedskab)

I tilfælde af hændelser, der rammer flere kommuner, etableres alle berørte kommuners krisestabe og evt. kriseledelser som udgangspunkt hjemme i egne faciliteter, men kan, hvis det ønskes, også samles i krisestyingsfaciliteterne ved Hovedstadens Beredskab. Hvis kommunens krisestab arbejder i egne lokaler, sendes en udpeget kontaktperson ("forbindelsesofficer") til Hovedstadens Beredskabs krisestyingslokaler. De berørte kommuners kontaktpersoner udgør sammen med den tilknyttede stabschef fra Hovedstadens Beredskab den kommunalt koordinerende stab, som nedenfor beskrevet.



*) Såfremt situationen kræver det, kan den koordinerende stab mødes virtuelt.

Den kommunalt koordinerende stab

Den koordinerende stab aktiveres ved hændelser, der rammer mere end 1 kommune. Staben mødes i Hovedstadens Beredskabs krisestyingsfaciliteter i Gearhallen

Gearhalsvej 1, 2. sal

2500 Valby

Ved oprettelse af den kommunalt koordinerende stab vil det være Brøndby Kommune selv, der forestår stabsledelsen i egen krisestab på Brøndby Rådhus, og med et opgavesæt som beskrevet for Brøndby Kommunes krisestab.

Opgaver for den koordinerende stab:

- Skabe fælles forståelse for den opståede situation (situationsbillede)
- Skabe overblik over de opgaver/udfordringer, der er i den givne situation
- Samle viden om ressourcer (eller mangel på samme) til håndtering af hændelsen

- Koordinere kommunikation, herunder aftaler om fælles skabeloner mv.
- Udveksle viden og erfaringer generelt på tværs af kommunerne
- Koordinere med øvrige instanser (Lokal Beredskabsstab, Hovedstadens Beredskab, forsyningsselskaber mv.)

Arbejdsform:

Den kommunalt koordinerende stab er en dynamisk enhed, der til stadighed opsamler og videreformidler budskaber til og fra kommunerne til fælles vidensdeling. Den systemmæssige understøttelse af arbejdet i staben sker ved brug af krisestyringssystem C3, hvor situationsbillede, beslutninger og opgaver både deles og dokumenteres med alle kommuners kriseledelsesorganisationer.

Kommunernes kontaktpersoner sørger for at indhente/tilbagemelde relevante oplysninger fra/til egen krisestab.

Kontaktpersonernes mandat aftales med lederen af krisestaben således, at kontaktpersonen kan bidrage til løsning af opgaverne i den koordinerende stab.

Fælles kriseledelse

Ved hændelser, der kræver politisk koordinering/prioritering af Hovedstadens Beredskabs ressourcer, etableres en fælles kriseledelse, bestående af:

- Bestyrelsesformand
- Næstformænd
- Berørte kommuners borgmestre
- Beredskabsdirektøren

Den fælles kriseledelse kan udvides efter behov, fx med borgmestre fra ikke-berørte kommuner/resten af Bestyrelsen for Hovedstadens Beredskab, hvis der er behov for fx udveksling af information.

Øvrigt beredskab

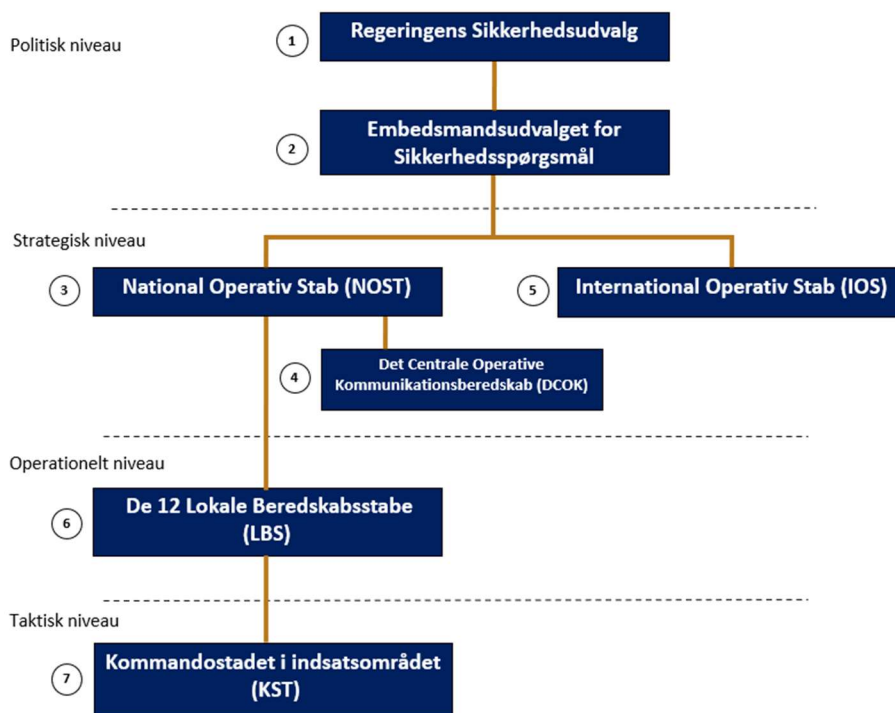
Den kommunale kriseledelsesorganisation vil i en række situationer skulle agere og koordinere sin virksomhed i samspil med den nationale krisestyringsorganisation, som derfor til orientering overordnet beskrives her.

Efter oprettelse af Ministeriet for Samfundssikkerhed og beredskab i august 2024 er den nationale krisestyringsorganisation under revision, og der kan derfor forekomme ændringer til nedenstående beskrivelser af organiseringen.

Den nationale krisestyringsorganisation

Krisestyringssystemet i Danmark har overordnet set til formål at skabe de bedst mulige forudsætninger for handlekraftig og koordineret håndtering af større kriser, ulykker og katastrofer, der rammer Danmark.

Krisestyringssystemet i Danmark



Krisestyringens fire niveauer

Det politiske niveau

I Danmark er der en krisestyringsorganisation der på det politiske niveau ledes af Regeringens Sikkerhedsudvalg. Udvalget suppleres af Embedsmandsudvalget for Sikkerhedsspørgsmål. Disse to udvalg er Regeringens krisestyringsorganisation. Begge udvalg drøfter sager der bl.a. vedrører sikkerhedsmæssige spørgsmål og mødes efter behov. Embedsmandsudvalget rådgiver desuden Regeringens Sikkerhedsudvalg i spørgsmål af politisk og strategisk karakter.

Regeringens krisestyringsorganisation kan desuden tilpasses med andre udvalg og sammensætninger, hvis det vurderes nødvendigt under hensyntagen til krisens karakter, således som det sås under COVID-19 krisen med etableringen af en langt bredere sammensat embedsmandsarbejdsgruppe på det politiske niveau.

Det strategiske niveau (rammesættende niveau) Det strategiske niveau udgøres af en organisations øverste ledelse og har til formål at fastlægge de overordnede og langsigtede retningslinjer for krisestyringen. De strategiske hensigter bør flugte med organisationens værdier og regelsæt.

Det operationelle niveau (koordinerende niveau) Håndteringen af en krise bør udskilles fra den daglige drift og ledes fra en krisestab der omsætter topledelsens strategiske beslutninger til operationelle handlinger, som led i koordineringen af den samlede indsats.

Det taktiske niveau (udførende niveau) I regi af det offentlige vil en krise, der har karakter af en ulykke eller katastrofe, blive håndteret i et konkret indsatsområde. Det taktiske niveau udfører de handlinger, der besluttes af det operationelle niveau.

Regeringens krisestyringsorganisation

Regeringens krisestyringsorganisation omfatter to udvalg:

Regeringens Sikkerhedsudvalg (Sikkerhedsudvalget) ① med statsministeren (formand), udenrigsministeren, justitsministeren, finansministeren og forsvarsministeren som faste medlemmer, og hvor cheferne for Politiets Efterretningstjeneste og Forsvarets Efterretningstjeneste deltager efter behov.

Embedsmandsudvalget for Sikkerhedsspørgsmål (Embedsmandsudvalget) ②, hvor departementscheferne for samme kreds af ministerier som i Regeringens Sikkerhedsudvalg samt cheferne for Politiets Efterretningstjeneste og Forsvarets Efterretningstjeneste er faste medlemmer. Foruden de faste medlemmer kan Statsministeriet indkalde ad hoc repræsentanter fra andre myndigheder til Sikkerhedsudvalget og Embedsmandsudvalget.

Den Nationale Operative Stab (NOST)

De faste medlemmer i NOST ③ er Rigspolitiet, Beredskabsstyrelsen, Forsvarskommandoen, Politiets Efterretningstjeneste, Forsvarets Efterretningstjeneste, Sundhedsstyrelsen, Trafik-, Bygge- og Boligstyrelsen samt Udenrigsministeriet.

NOST kan endvidere indkalde ad hoc-medlemmer fra relevante myndigheder m.fl.

Rigspolitiet har formandskabet for NOST.

NOST bidrager til krisestyring ved at fungere som den fysiske og organisatoriske ramme om statslige myndigheders samarbejde og koordination på operationelt niveau i forbindelse med håndtering af alle typer af større kriser, ulykker og katastrofer, der rammer eller har virkning i Danmark.

Det Centrale Operative Kommunikationsberedskab (DCOK)

Medlemmerne af DCOK ④ er de myndigheder, der indgår i NOST, og DCOK er en delstab til NOST, der skal sikre, at myndighedernes kommunikation til offentligheden og medierne om situationen og eventuelle handlingsanvisninger er koordineret og entydig. Formålet er bl.a. at skabe tillid til myndighedernes kommunikation samt at skabe grundlag for en effektiv håndtering af hændelsen.

Den Internationale Operative Stab (IOS)

De faste medlemmer i IOS ⑤ er Udenrigsministeriet (formand), Statsministeriet, Justitsministeriet, Rigspolitiet, Forsvarsministeriet, Forsvarets Efterretningstjeneste, Forsvarskommandoen,

Beredskabsstyrelsen, Sundheds- og Ældreministeriet og Sundhedsstyrelsen. IOS kan endvidere indkalde ad hoc-medlemmer fra relevante myndigheder og private aktører, herunder rejsebranchen. Ligeledes kan IOS i en konkret situation indkaldes med udvalgte medlemmer af den faste medlemskreds.

IOS varetager den overordnede koordinerende funktion ved en større hændelse i udlandet af relevans for Danmark og danske statsborgere med henblik på at sikre en hurtig og effektiv dansk indsats, der kan bistå danske borgere.

Københavns Vestegns Politi - De lokale beredskabsstabe (LBS)

I hver af landets 12 politikredse er der etableret en lokal beredskabsstab (LBS) ⑥

De faste medlemmer i LBS er politiet, forsvarets landsdelsregion, Beredskabsstyrelsens beredskabscenter, regionernes sundhedsberedskab samt det kommunale beredskab.

LBS ved Københavns Vestegns politi udgøres af repræsentanter for myndighedsområder indenfor infrastruktur (trafik og forsyning), sundhed (Region Hovedstadens akut beredskab), politi, Beredskabsstyrelsen Sjælland/Hovedstaden (assistanceberedskabet til bl.a. de kommunale redningsberedskaber), kommunale redningsberedskaber og kommuner, Forsvaret (Hjemmeværnet) samt andre relevante instanser, der skønnes at have del i hændelsen.

Hvidovre Kommune er i LBS repræsenteret ved Hovedstadens Beredskab, der stiller en stabschef, når staben aktiveres. I tilfælde af hændelser der kræver særlig viden/stillingtagen til kommunale forhold, herunder også ved langvarige hændelser, kan endvidere kommunen stille relevante repræsentanter til LBS, således at der direkte kan koordineres med kommunen.

LBS varetager tværgående koordination og samarbejde ved ekstraordinære hændelser og større planlagte begivenheder inden for politikredsens område.

Den samlede indsats ved større skader koordineres af politiet i regi af LBS.

Den koordinerende rolle er aktuel både før, under og efter en hændelse, dvs. fra forberedelses- og planlægningsfasen, gennem indsatsfasen, og indtil beredskabet kan reduceres, og den egentlige genopretningsfase iværksættes.

Den enkelte politikreds varetager desuden i tæt samarbejde med stabens øvrige medlemmer opgaven med at sikre evaluering og erfaringsopsamling af stabens virke i konkrete situationer.

Politiets krisekommunikationsberedskab i forhold til konkrete hændelser tilknyttes normalt LBS, og er i øvrigt tilknyttet det Centrale Operative Kommunikationsberedskab i NOST, såfremt NOST og Kommunikationsredskabet er aktiveret.

Kommandostadet (KST) i indsatsområdet

Løsningen af opgaverne på et skadested og i et indsatsområde foregår i KST ⑦ i samarbejde mellem tre ledere fra henholdsvis politiet (Indsatsleder Politi), redningsberedskabet (Indsatsleder Brand) og sundhedsberedskabet (Indsatsleder Sund). Øvrige relevante ledere kan inddrages ad hoc. Indsatsleder Politi har den koordinerende ledelse i hele indsatsområdet. Indsatsleder Brand har ansvaret for den tekniske ledelse af indsatsen på skadestedet. Indsatsleder Sund har ansvaret for den sundhedsfaglige indsats i indsatsområdet.