



Virksomhedsplan Brøndby Kommunale Tandpleje

HUS 1



HUS 2



Virksomhedsplanen er udarbejdet af og for den kommunale tandpleje i Brøndby Kommune og vedtaget på personalemøde.

Der er indhentet tilladelse fra den enkelte person til, at der må vises billeder, hvor de optræder i denne virksomhedsplan.

God læselyst?

Om Virksomhedsplanen.

Virksomhedsplanen har til formål at synliggøre tandplejens arbejde og mål og derved vise, hvordan tandplejen hele tiden arbejder med at udvikle organisationen og vores kerneydelse, som vi leverer til borgerne.

Virksomhedsplanen kan læses og bruges af borgerne, tandplejens personale, ledelse, Social- og sundhedsforvaltningen samt andre interesserede.

Virksomhedsplanen er ment som et redskab for medarbejderne og ledelsen til, at fastholde hinanden på de mål og arbejds gange, vi sammen har besluttet og som hele tiden revideres i forhold til, hvordan de virker i mødet med borgerne, aktuelle krav til tandplejen og ønsket om at være klar på fremtidens tandpleje.

Det daglige arbejde i Tandplejen bygger på det lovgrundlag og det regelsæt, der gælder for området samt på de værdier, som medarbejderne i tandplejen i fællesskab har vedtaget.

Vi arbejder mod en fælles indsigt og forståelse for vores mål og arbejds gange. Derved bliver medarbejderne orienteret mod, hvad der sker i dag og hvordan det hænger sammen med det, der kommer til at ske i morgen. Vi tror på, at denne forståelse gør os bedre til at tage medansvar for vore opgaver og dermed gøre os i stand til at yde den service, som vi og borgerne mener, der skal ydes.

Helle Annette Larsen
Overtandlæge

Fakta.

Tandplejens adresse.
Gildhøj 188-190, 2605 Brøndby

EAN nr.: 5798009003553
CVR: 65113015

HUS 1 og HUS 2.

Den 28. maj 2025, indviede Brøndby Kommune "HUS 2", som tidligere er blevet anvendt af AOF, men nu restaureret til 4 nye flotte klinikker. Begrundelsen for denne udvidelse af tandplejen, er lovændring fra 2022, hvor den kommunale Tandpleje nu også omfatter tandpleje tilbud til de 18-21-årige.

Om tidsbestilling.

Når det bliver tid til undersøgelse og udvalgte behandlinger modtager vores brugere et link, så de selv kan booke den tid, der passer dem. Hvis der skal meldes afbud på dagen kan man ringe til receptionen eller sende en mail. Det er også muligt at gå ind på Borger.dk, hvor man kan melde afbud og flytte tider (til visse typer af behandlinger). Yderligere oplysning, kan læses på vores hjemmeside www.brondby.dk eller man kan kontakte receptionen, som vil svare på spørgsmål eller guide videre til rette vedkommende.

Kontakt til os.

Du kan kontakte tandplejen på tlf. 4328 2640. Du kan også sende en mail til brondbytandpleje@brondby.dk

Kontaktoplysninger gælder også for omsorgs, special- eller socialtandplejen.

Kontakt til tandplejens administration:

Overtandlæge, Helle Annette Larsen, tlf. 4328 2640/ 4328 2641
Daglig leder, Christina Hristovska, tlf. 4328 2640/ 4328 2631

Åbningstider for tandplejen.

Mandag: 8.00 – 17.00
Tirsdag: 7.30 – 15.00
Onsdag: 7.30 – 15.00
Torsdag: 8.00 – 17.00
Fredag: 8.00 – 14.00

Vagtordning i ferier.

Brøndby har etableret et vagtsamarbejde med kommunale klinikker i Høje Taastrup, Ishøj, Vallensbæk, Albertslund og Glostrup således, at der er mulighed for, at komme til tandlæge i en anden kommune, når Brøndby Tandpleje holder lukket i sommerferien.

Vores telefonsvarer henviser til den aktuelle vagtordning samt mulighed for nødbehandling uden for vores åbningstider.

Tandplejen betaler regningen for eventuel nødbehandling uden for klinikens åbningstid. Vi henviser til yderligere oplysninger på vores hjemmeside på www.brondby.dk

Tandplejen er organiseret under Social og Sundhedsforvaltningen

Direktør for social og sundhedsforvaltningen er Cecilie Engel. Tandplejen refererer til Ældre og omsorg med reference til ældrechef Klaus Godsk Kolbjerg.

Tandplejens lovgrundlag

- Cirkulære af 22. november 1999 om indberetning på Børne- og ungdomstandpleje-tandplejeområdet.
- Bekendtgørelse af Sundhedsloven.
- Bekendtgørelse om tandpleje, med tilhørende vejledning.
- Sundhedsstyrelsens vejledning om omfanget af og kravene til den kommunale tandpleje.
- Bekendtgørelse om autoriserede sundhedspersoners patientjournaler med tilhørende vejledning om journalføring på det tandlægefaglige område.
- Vejledning om autoriserede sundhedspersoners benyttelse af medhjælp.
- Nationale Infektionshygiejniske Retningslinjer.
- Vejledning om ordination og håndtering af lægemidler.
- Vejledning om vågen sedation af børn og unge med væsentlige kooperationsproblemer i forbindelse med tandbehandling.
- Strålebeskyttelsesloven.
- Strålegeneratorbekendtgørelsen.
- Vejledning om anvendelse af røntgenstråling i odontologisk praksis.
- Vejledning om dentalt udstyr efter mål.

Tandplejens vision:

God tandsundhed og borgere i trivsel - Den bedste Tandpleje i Danmark!

Tandplejens mål

Tandplejen arbejder for, at alle børn, unge og voksne bevarer et sundt og funktionsdygtigt tandsæt hele livet og medvirker dermed til at fremme den enkeltes sundhed og trivsel. Alle behandlinger foregår i et samarbejde og på patientens præmisser, ud fra værdierne "tryghed - tillid". Derfor har vi stor fokus på den enkelte patients Kooperation og lægger dette til grund for valg af behandling. Det betyder, at vi i visse situationer går på kompromis i forhold til den optimale faglige behandling - her og nu - indtil patienten kan samarbejde. Al behandling sker på informeret grundlag i samarbejde med patienten, forældre og andre omsorgspersoner.

Alle patienter skal først og fremmest sikres smertefrihed og god vejledning i at passe og vedligeholde tandsættet hele livet.

I Børne-ungetandplejen er der særlig fokus på opvækst, sundhed og at bidrage til gode tidlige mundplejevaner, som varer livet igennem

For patienter i omsorgstandplejen er der fokus på, at den enkelte patient bevarer gode mundplejevaner og sikres en god tyggefunktion.

Patienterne i specialtandplejen får det optimale behandlingstilbud tilpasset den enkelte.

Socialtandpleje patienter, "Børsterne" sikres smertefrihed og et rimeligt funktionsniveau.



En kunstner, Michelle Carlslund, har dekoreret væggene på klinikgangen i HUS 1. Vi lægger vægt på, at det er hyggeligt og rart at være på besøg hos os.

Principper i tandplejen

Tandplejens personale er enige om følgende principper for vores arbejde:

- Vi vil give et behandlingstilbud, tilpasset til det enkelte individ.
- Vi vil respektere forskelligheder – alle skal føle sig set, hørt og forstået.
- Vi vil skabe en indbydende atmosfære, så tryghed og tillid opnås.
- Vi vil altid finde noget at rose/anerkende for.
- Vi vil sikre:
 - At alle patienter/ pårørende har fået en tilfredsstillende information om god tandsundhed, og om de behandlinger som vi tilbyder.
 - En velfungerende digital kommunikation, så vi kan opretholde vores høje serviceniveau.
 - En bred tilgængelighed og en opsøgende kommunikation med vore patienter.

Som et led i at leve op til disse principper, holder vi åbent 2 gange om ugen fra kl. 7.30 og 2 dage om ugen til kl. 17.00 Vi udarbejder løbende ny information om vores behandlingstilbud.

Vi har installeret infoskærm i venteværelserne, hvor vi sørger for opdateret information om diverse emner, der er relevante for vore brugere og deres pårørende.

Vi har også en facebookprofil, der bruges til at kommunikere om tandsundhed, diverse projekter og om tandplejen som arbejdsplads.

Find os på: <https://www.facebook.com/search/top?q=br%C3%B8ndby%20tandpleje>

Via Borger.dk, se link nedenfor, er der mulighed for, at borgerne kan bestille og ændre deres tider samt melde afbud. <https://www.brøndby.dk/borger/sundhed-og-behandling/tandplejen/>



Disse fine Trøstetænder har en mor til en af vore patienter lavet til os. Vi giver dem til de børn, der har behov for lidt ekstra opmærksomhed

Tandplejens værdigrundlag

- **At vi er dygtige tandlæger, tandplejere og klinikassistenter, der har en specialiseret viden inden for Børne- unge-, omsorgs-, special- samt socialtandpleje.**
Det betyder, at vi alle har pligt til, at holde os opdaterede med den nyeste faglige viden, gennem aktiv deltagelse i de interne møder, læsning af faglitteratur samt deltagelse i relevante faglige kurser/efteruddannelse.

- **At vi erkender, at behandling af såvel børn, unge og voksne kræver, at man er dygtig til at udføre sit håndværk, at man i høj grad tilegner sig speciel indsigt i disse gruppers udvikling samt kræver omsorg, nærvær og indlevelse.**

Det betyder, at alle ansatte skal besidde en særlig interesse for og indsigt i de psykologiske og pædagogiske mekanismer, der har stor betydning for, at man kan udføre kvalificeret tandbehandling på alle tandplejens målgrupper.

- **At være særligt opmærksomme på, at en behandling foregår i trygge rammer, så skånsomt som overhovedet muligt og med respekt for det enkelte individ.**

Det betyder, at alle medarbejdere der er involverede i en behandling, er ansvarlige for, at en behandling er omhyggeligt planlagt, så denne kan gennemføres så hurtigt og smertefrit, som det er muligt. Hvis en behandling forventes at give smerter, gennemføres den aldrig uden bedøvelse. Tandplejen kan tilbyde en særlig elektronisk bedøvelsesmetode, "The Wand", som giver et minimum af ubehag for patienten. Ud over lokalbedøvelse tilbydes lattergas, beroligende medicin eller behandling i narkose. Der arbejdes ligeledes i høj grad med tilvænningsbehandlinger.

- **At lægge vægt på et godt og respektfuldt samarbejde med vore patienter og deres pårørende.**

Det betyder, at vi altid forsøger at finde den tid, der passer bedst til familien og altid bestræber os på at give en fyldestgørende information til vore patienter og pårørende. Vi melder nødigt afbud til aftaler med vores patienter.

- **At arbejde for, at forældrene får en fyldestgørende indsigt i og holdning til at pleje deres barns tænder, indtil barnet, ved 10-12 årsalderen, er modent til selv at overtage ansvaret.**

Det betyder, at vi allerede, når barnet er helt lille, arbejder for at gode tandpleje vaner grundlægges. Vi benytter også enhver lejlighed til at informere om og instruere forældrene i, hvordan man børster tænderne helt rene. Vi samarbejder med sundhedsplejen, daginstitutionerne og andre interessenter.

- **At arbejde for at brugerne af omsorgstændplejen bevarer god mundpleje, ikke har smerter og har så funktionsdygtigt et tandsæt som overhovedet muligt.**

Det betyder, at vi gennem tæt samarbejde med det ansvarlige plejepersonale, gør det muligt for den enkelte patient, at opretholde en god mundhygiejne. Dermed forebygges forfald af tandsættet og at der opstår alvorlige sygdomme som følge af bakterier i mundhulen. I planlægningen af behandlingerne, tager vi højde for, at generne ved en given behandling, ikke overstiger gevinsten.

- **At arbejde for, at patienterne i specialtandplejen oplever, at de får et optimalt tilbud, tilpasset deres særlige situation.**

Det betyder, at vi i behandlingsplanlægningen tager hensyn til brugernes fysiske og psykiske handicap og tilbyder undersøgelse/behandling i generel anæstesi, hvis vi skønner, at dette er påkrævet.

- **At arbejde for, at patienter i socialtandplejen, bliver trygge ved tandbehandling.**

Det betyder, at de oplever vores tilbud som trygt og godt, og at vi giver den vejledning som den enkelte har brug for. Vi gør vores yderste for at hjælper patienterne til at blive smertefri og få reetableret et funktionsdygtigt tandsæt.

- **At arbejde for, at vi i vort daglige samarbejde udviser respekt for hinanden ved at anerkende hinandens forskelligheder. Dette i tillid til, at enhver gør sit bedste for at leve op til vores samlede værdier og fælles opgaver.**

Det betyder, at vi alle erkender vores ansvar ved at sige til og fra på en anerkendende måde. Hvis vi ønsker, at noget skal ændres, er vi klar til at hjælpe og støtte hinanden til at blive dygtigere på alle områder. Vi passer på vores arbejdsfællesskab ved at byde ind til personalemøder mm.

- **At vi skaber en arbejdsplads, der tiltrækker de bedst kvalificerede medarbejdere inden for alle faggrupper.**

Det betyder, at vi alle kan stå inde for og identificere os med vores arbejdsplads, så vi på en overbevisende måde kan anbefale, at man søger job hos os.

- **At vi bidrager til at vores arbejdsplads leverer højt kvalificeret tandpleje.**

Det betyder, at vi alle tager ansvar for at kvalitetssikre og udvikle tandplejens ydelser, ved efteruddannelse, at sparre med hinanden og give konstruktiv og anerkendende feedback.



Vi vægter at vores brugere kan komme i kontakt med os og at de mødes af varme og smil, hvad enten det er fysisk, i telefonen eller digitalt.

Normering

Tandplejen er ikke normeringsstyret, men tilpasses hele tiden til Sundhedsstyrelsens retningslinjer og det aktuelle behov. Ved ledige stillinger vurderer vi, ud fra tilgængelige behandlingsstatistikker, hvilket behov der er for henholdsvis tandlæger, tandplejere og klinikassistenter i den kommende periode og på sigt.

Indkaldeinterval

Vi inddeler vores patienter i RØD/GUL/GRØN så vi på den måde, kan planlægge vores drift og indsatser rettidigt, samt vurdere hvilke fagpersonaler vi har brug for. Tandplejens behandlere er opdelt i teams, som har til formål at give patienter så få skift som muligt i

mødet med tandpleje, skabe et tæt fagligt samarbejde og dermed så smidigt og effektivt en drift som muligt. Klinikassistenterne arbejder på tværs af vores teams, hvilket sikrer stor fleksibilitet.

Mål: At have styr på den overordnede udvikling, alle administrative procedurer, tilrettelæggelse af arbejdsforhold og de økonomiske forhold, så medarbejderne oplever et trygt og udviklende arbejdsmiljø.

Midler:

Tandplejens administration arbejder med den overordnede udvikling og drift af tandplejen samt varetager arbejdet med budget og regnskab. Endvidere administration af de forskellige ordninger som omsorgstandpleje, den specialiserede tandpleje, socialtandplejen og frit tandlægevalg.

Her kan nævnes at Tandplejen, ved udgangen af 2025, har implementere lovændringen fra juli 2022, om tandplejetilbud til de 18-21-årige.



Endnu et billede fra klinikken, malet af kunstner, Michelle Carlslund, som dekorerer væggene på klinikgangen.

IT

Mål: IT skal styrke og hjælpe os i det daglige arbejde, så vi får frigjort og brugt vores ressourcer til fordel for vores kerneområde – tandsundheden.

Midler:

Tandplejens personale og samarbejdspartnere skal kunne finde relevante og opdaterede oplysninger på intranetsiden "Bølgen", ligesom tandplejens brugere og interessenter skal kunne finde relevant og opdateret viden på tandplejens hjemmeside.

Tandplejen har altid mindst en superbruger af det elektroniske journalsystem Confirma Danmark A/S (tidligere Solteq/TM tand).

Nyt personale skal hurtigst muligt være ajour med brugen af den elektroniske journal.

Alle brugere modtager digital post og SMS.

Den webansvarlige kommer med forslag til revision af hjemmesiden og foretager redigering efter aftale med overtandlægen og relevante medarbejdere. Den webansvarlige kan også, hvis det ønskes og efter aftale med overtandlægen, nedsætte en gruppe, der udarbejder nyt materiale til hjemmesiden.

Den webansvarlige sørger for kontakten til kommunens IT-afdeling og er aktiv opsøgende omkring at få etableret de mest optimale forbindelser. Den webansvarlige er sammen med superbruger endvidere ansvarlige for kontakten til Confirma Danmark A/S og sørger for at aftale forbedringer/opdateringer, når det er relevant.

Vi benytter IT til video konsultationer, online møder, e-learning, overblik over og løsning af arbejdsopgaver, Indkøb/lagerstyring m.m. Vi vil alle have det som et udviklingspunkt, at betjene os via de elektroniske midler og afskaffe/minimere papirforbrug.

AI

MÅL: Vi vil bruge AI og være nysgerrige på hvordan det kan hjælpe os i vores daglige opgaveløsning, så vi kan være mere effektive og får brugt vores ressourcer til fordel for vores kerneområde – tandsundheden.

Midler:

Tandplejens personale skal kende til brugen af AI – kunstig intelligens, ved at kende og benytte Brøndbot i henhold til Brøndby kommunes retningslinjer samt være bevidste om, at forholde sig kritisk til den information som AI genererer. Da området er forholdsvis nyt, vil vi alle være nysgerrige, dele viden og erfaringer om brugen. Vi vil have øje for at implementerer AI baserede løsninger i vores daglige arbejde.

Basistandplejen – børn og unge 0 – 21-årige.

Mål: Brøndby-børn og unge med sunde tænder og i god trivsel.

Midler:

Tandplejen er et vederlagsfrit tilbud til alle børn og unge fra 0 år frem til de fylder 22 år.

Alle familier modtager en video når deres barn er 6 mdr. Videoen viser hvordan tandbørstning kan gennemføres, så dette bliver en naturlig del af et barns liv på et tidligt tidspunkt.

Førstegangsførældre bliver indkaldt/kontaktet pr. telefon/video til en forebyggende samtale om pasning af barnets tænder og mund, når barnet er fra 1 – 1 ½ år. Forældre, der allerede har et

barn i tandplejen og har vist, at de har forståelse for, at holde deres barns tænder sunde indkaldes dog først, når barnet er ca. 2 år. Derefter er indkaldeintervallet individuelt tilpasset barnets behov.



Det er vigtigt at starte gode regelmæssige tandbørstevaner når den første tand bryder frem. Filmen kan ses på vores hjemmeside.

Alle børn og forældre modtager jævnligt instruktion i, hvordan tænderne holdes sunde, ud fra en individuel vurdering. Vores brugere er også altid meget velkomne til at henvende sig med spørgsmål.

Indtil barnet er ca. 12 år gammelt, er det vigtigt at forældrene dagligt børster tænderne på barnet. Det er også forældrenes ansvar at sørge for, at deres barn får sund mad og sunde drikkevaner. Tandplejen hjælper med at oplyse forældre, børn og unge omkring disse emner og henvise til, hvor der kan søges råd og vejledning. Hvis tandbørstning er en stor udfordring for forældre eller omsorgspersoner, kommer vi gerne på hjemmebesøg og træner dette.

Alle forældre indkaldes sammen med deres barn, når barnet skal til eftersyn, så længe barnet har behov for dette. Tandplejen ønsker, at forældrene følger deres barn, så det er muligt at få en dialog om, hvordan barnets tænder bedst passes. Det er også vigtigt, at tandplejen får mulighed for, at oplyse forældrene tilstrækkeligt om de behandlinger som vi foreslår til deres barn. Forældre skal altid, indtil barnet er 15 år, give samtykke til, at vi må behandle deres barn. Fra det fyldte 15. år må barnet/den unge selv tage stilling.

Ved hvert besøg i tandplejen vil der altid være fokus på, at såvel børn, forældre og den unge får en positiv oplevelse og føler sig set, hørt og forstået.



Det overordnede serviceniveau for tandplejen fastlægges af Kommunalbestyrelsen. Tandplejen tilbyder alle børn og unge regelmæssige eftersyn og nødvendige behandlinger på det højst faglige niveau. Intervallet mellem eftersynene er fastsat til maksimalt 24 måneder.

Tandeftersyn tilpasses barnets/den unges alder og udviklingstrin. Ved hvert eftersyn udarbejdes en behandlingsplan, der tager højde for alder, udvikling, tandfrembrud, hygiejne og sygdomsforekomst. Mange børn/unge vil derfor opleve, at de i perioder vil blive indkaldt med meget korte intervaller til tandbørste instruktion, fluorbehandling, lakering, kontrol af tandstillingen, røntgen mm.

Tandplejen har udarbejdet et Flowdiagram. Diagrammet bruges som hjælpeværktøj af personalet ved alle tandeftersyn i forhold til aldersbetingede fokusområder.

Flowdiagram 2026

2025	2024	2023	2022	2021	2020	2019	2018	2017	2016 Tandlægeårgang
Alder 1 år	2 år	3 år	4 år	5 år	6 år	7 år	8 år	9 år	10 ½ år
Plak 01+01	Plak 01+01 Frembrud 04,05	US årgang Fluor approximal 04, 05		US årgang Scor BW	Frembrud 6'ere (Hos KA/et)	US årgang Scor BW Frembrud 6'ere	Palpere 3'erne	US årgang OP/BW kontakt mellem 05, 6 Palpere 3'erne Udfyld OR visit	US årgang TDL BW kontakt mellem 05, 6
Kun udvalgte børn! Sutteflaske /amning	Sut sep. ca.3 år	TB på tværs		Info om TB på tværs	TB på tværs	Evt. lak 6'ere TB på tværs OBS. Front Invertering	OBS. Front RTG agenesi, Inverting, Xbid, Ext. HøB, Or skema	OBS. Ektopi/dg, Ageneser, OBS. MH ORTO/se or Flow diagram/or skema	Erosioner Or skema
BT1	BT10	BT10		Frembrud 6'er		Lak 6'er			
									TB Kursus

2015	2014	2013	2012	2011	2010	2009	2008	2007	2006	2005
11 år	12 år	13 ½ år	14 år	15 år	16 år	17 år	18 år	19 år	20 år	21 år 3 mdr.
	US årgang Scor BW Frembrud 7'ere OR- visit/skema. Klinisk foto bid	US årgang		US årgang Scor BW med 8'erne, vurdere 8'erne		US årgang BW med 8'erne, vurdere 8'erne		US årgang BW med 8'erne, vurdere 8'erne		Sidste US BW
Or skema	Evt. lak 7'ere TB på tværs OBS. 6'ere mes.	Evt. lak 7'ere Or skema	Or skema opdateres	Or skema opdateres Snus/tobak	Or skema opdateres Snus/tobak	Or skema opdateres Snus/tobak	Or skema opdateres Snus/tobak	Snus/tobak	Fortsætter her til og med det 21 år Snus/tobak	Arkiveres 22 år
TB kursus	-B TB kursus									

Sådan læses flowdiagrammet:

Rød årgang = Scor årgang.
Fed årgang = US årgang
Alder, Mdr/år.
Hvad gør vi!
Opmærksom på!
Pjecer vi udleverer.
Undervisning

0-4 år: Prof/US foretages hos KA.

10 ½ år: Us foretages af TDL

Alle øvrige årgange: US foretages af TP med op til 24 mdr. interval

Ved hver US risikovurderes rød, gul og grøn og US-interval sættes herefter.

Kun ved indikation kan der endvidere laves risikokontrol, ortodontisk kontrol eller traumekontrol før næste US.

Flowdiagram over det overordnede forløb for børn og unge i Brøndby Kommunale Tandpleje.

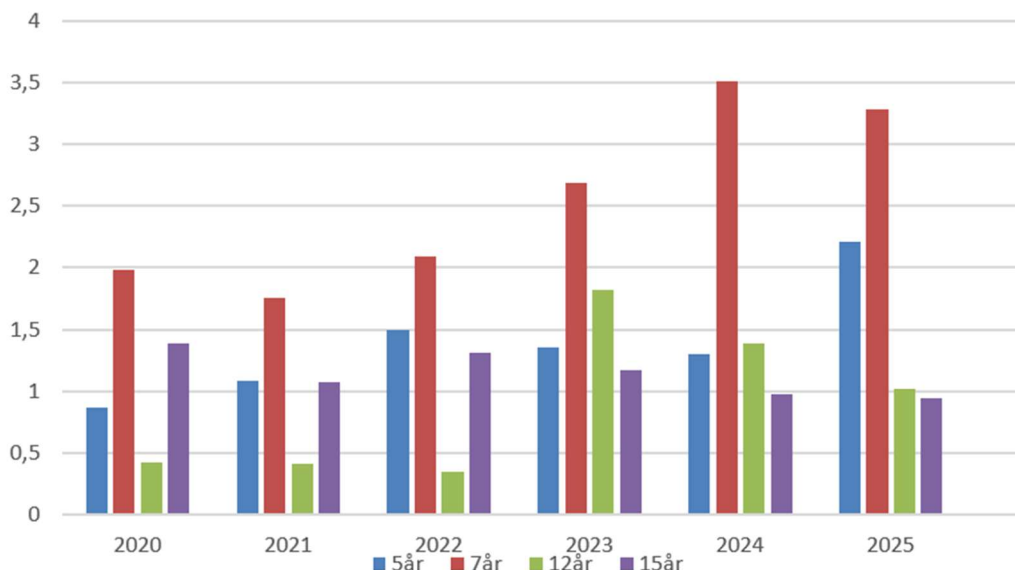
SCOR registrering

For at følge tandsundhedsudviklingen, er det lovpligtigt at indberette nogle bestemte aldersgrupper hvert år til sundhedsstyrelsen. Det drejer sig om de 5, 7, 12 og 15 årige. Indberetningen går til Sundhedsstyrelsens Centrale Odontologiske Register (SCOR). Af indberetningen fremgår det, hvilke tænder som er sunde, hvilke tænder som har caries (hul i tanden), hvilke tænder der er mistet mm. Oplysninger bruges til en lokal og landsdækkende statistik over caries forekomst med henblik på at

følge tandsundheden. Vi tilrettelægger derfor vores indkald bedst muligt, så vi kan indberette så mange som muligt af de lovpligtige årgange.

Nedenfor ses et diagram med et forløb over 5 år, hvor oplysninger om cariesforekomst på de udvalgte årgange fremgår.

Tandsundhedsudviklingen fra 2020 – 2025 i Brøndby Kommune



Statistikken er opgjort på dmfs/DMFS tal, som står for decayed, misset or filled surfaces, på hhv. mælkætænder og blivende tænder. Statistikken udsendes en gang årligt i november måned for det forrige år. Brøndby ligger lidt lavere i indberetnings % i 2025 end tidligere, dog højere end 2023 og 2024. Dette skyldes kapacitetsproblemer og implementering af de 18-21. årige. Vi forventer igen at have høj indberetnings % i løbet af 1-2 år. Tallene for 2025 viser fortsat, at der generelt er høj caries aktivitet, især hos de 5 og 7-årige.

Non-operative- og let operative behandlingsmetoder/ caries kontrollerende behandlinger.

Mål: Alle patienter skal så vidt muligt tilbydes non-operative/mindst mulig invasive behandlingsmetoder, såvel i mælkætænderne, som i det blivende tandsæt. Det forudsætter, at vi diagnosticerer caries i sit allertidligste stadie og er grundige med vores information.

Midler:

I mælkætandssættet såvel som i det blivende tandsæt behandler vi primært non-operativt med tandbørsteinstruktion, fluorpensling og lakering. Optimal daglig tandbørstning, morgen og aften med

fluortandpasta, vil kunne holde huller væk eller få huller til at stoppe med at udvikle sig. Vi siger at hullerne bliver kroniske.

Hvis et hul i en mælkekindtand sidder mellem 2 kindtænder, kan et behandlingstilbud være, at vi besliber mælketanden og giver familien instruktion i, at holde det rent med tandbørsten. Dette er en let operativ behandling og har til formål, at der kan børstes direkte på den syge del af tanden. Dermed kan sygdommen i de fleste tilfælde standses/blive kronisk.

Hvis tanden er mere ødelagt og det samtidig er vigtigt at bevare den, af hensyn til at holde pladsen til den nye blivende tand, kan vi forsyne tanden med en blød stålkrone for at forhindre caries (hullet) i at udvikle sig.

Hvis tanden er meget ødelagt og den ikke er vigtig for tandstillingen, kan barnet være bedst tjent med at få tanden taget ud.

Når det drejer sig om mindre huller, både i mælketænder og blivende tænder, foretager vi lakering over hullet, for at stoppe hullet med at udvikle sig. Denne metode kaldes SEAL. Hermed undgår barnet at få boret i tanden og der spares tandsubstans. Tandplejen sørger for nøje planlagte kontroller, for at sikre at lakeringen er tæt og følger dermed om caries/hullet udvikler sig. I modsat fald kan tanden lakeres igen og det har vist sig, at det kun i meget få tilfælde vil være nødvendigt at bore i tanden og lægge en plastfyldning.

Både inden og efter behandling bestræber vi os altid på, at give en meget grundig information til patient/pårørende/ledsager om behandlingsbehov, behandlingsmuligheder og vigtigheden af, at tænderne er børstet helt rene. Hensigten er, at forældre/omsorgsperson/patient kan træffe valg om behandling på et oplyst grundlag.

For yderligere oplysninger se: <https://www.brøndby.dk/borger/sundhed-og-forebyggelse/tandplejen>



Efter tandlægebesøg har vi denne spændende skuffe som alle, små og store får lov at dykke ned og tage en ting. Det vækker altid begejstring og gør tandlægebesøget hyggeligt og attraktivt.

Tandregulering

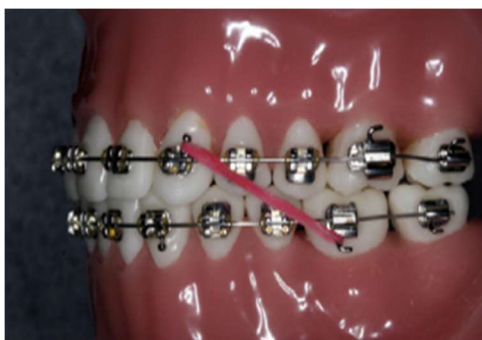
Mål: Alle børn vurderes i forhold til behov for tandregulering.

Midler:

Ved hver tandundersøgelse vurderer tandlægen eller tandplejeren, om udviklingen i barnets tandskifte og vækst foregår normalt. De børn, der har en større uregelmæssighed får tilbud om at blive visiteret af en specialtandlæge i tandregulering. Sundhedsstyrelsen fastsætter kriterier for, hvilke tandstillingsafvigelser der kan tilbydes bøjle behandling.

Al visitation til bøjletandlæge af børn fra Brøndby Kommune foregår på klinikken, Gildhøj 190, hvor en specialtandlæge kommer på besøg ca. 5 gange om året. Her foretager specialtandlægen en screening i forhold til, om der er behov for yderligere undersøgelser. Hvis det vurderes, at barnet har behov for yderligere undersøgelser og eventuelt udarbejdelse af en behandlingsplan, foregår den videre behandling på tandreguleringscentret i Hvidovre. Her indgår Brøndby Kommune i et §60 selskab som er et fælleskommunalt samarbejde med Albertslund, Vallensbæk, Ishøj og Tårnby om udførelse af al tandregulering. Ud over hovedklinikken i Hvidovre, er der en behandlingsklinik i Albertslund.

Inden bøjlebehandling indledes, indkaldes barnet med forældre hos Tandreguleringen til en grundig orientering om, hvordan og hvor behandlingen vil foregå samt forventninger til samarbejdet omkring behandlingen. Bøjlebehandling skal forstås som et tilbud, som der også kan takkes nej til.



Model som Eksempel på fast apparatur som bruges i forbindelse med tandregulering

Omsorgstandpleje

Mål: Glade og tilfredse brugere af ordningen og et sundt og funktionsdygtigt tandsæt.

Midler:

Kommunen tilbyder omsorgstandpleje til personer med nedsat fysisk eller psykisk funktionsniveau, og som kun vanskeligt kan modtage deres tandplejetilbud i den normale sygesikrings tandpleje. Den typiske omsorgstandpleje patient er en ældre borger, som enten bor på plejehjem eller er hjemmeboende. Man skal visiteres til ordningen. Visitationen bygger på en vurdering af personens funktionsniveau og det er plejepersonale/hjemmepleje eller sagsbehandler som i 1. omgang foretager denne vurdering. Herefter foretager tandplejen den tandlæge faglige visitation ved en

konsultation. Der er en mindre egenbetaling på området som i 2026 maximalt udgør 635,00 kr. pr. år. Det betyder at borger udelukkende får opkrævning på de behandlinger som falder under og op til egenbetalingen i indeværende år. Overstiger behandlingen egenbetaling pr. år, vil denne del være vederlagsfri.

Omsorgstandpleje udføres på tandplejens klinikker på Gildhøjhjemmet samt i Æblehaven. Beboere på plejecenter Nygårds Plads og hjemmeboende patienter bliver screenet og der foretages forebyggende tandpleje samt mindre behandlinger i hjemmet. Er der tale om røntgenundersøgelser og/eller større behandlinger transporteres patienten til klinikken på Gildhøj 188-190, hvis det er muligt. Vores klinik på plejecentret Æblehaven er fuldt opdateret, således at røntgenoptagelser og større behandlinger kan foregå der. Der er planlagt et nyt fri plejecenter i Vesterled pr. 2028, hvor der også vil være en fuld funktionsdygtig tandklinik.

Tandplejen lægger vægt på tværfagligt samarbejde med relevante nøglepersoner. Der tilbydes undervisning af elever og personale tilknyttet ældresektoren. Da mundhygiejne ikke kun har betydning for udviklingen af tandsygdomme, men jo også har stor betydning for patientens almene tilstand – blandt andet diabetes, gigt, hjerte/kar problemer, udvikling af alvorlig lungebetændelse, Alzheimer mm – tilbyder tandplejen tandbørstebesøg tilpasset den enkelte borger.

Vi prioriterer hjælp og støtte i forhold til den krævende opgave det er, at opretholde en god mundhygiejne. Der kan udskrives recept på en særlig tandpasta, der har et meget højt fluoridhold - Duraphat tandpasta. Der beregnes 1 tube til 2 måneders forbrug. Hvis denne tandpasta bruges regelmæssigt, er der evidens for, at hastigheden af cariesprocessen nedsættes. Det betyder, at omsorgspatienterne har mindre behandlingsbehov og derved sundere tænder. Den person, der har ansvaret for patientens daglige pleje, har også ansvaret for patientens mundhygiejne herunder, at der bliver børstet dagligt, hvad enten det er med almindelig tandpasta eller Duraphat tandpasta. Plejepersonalet har også ansvar for, at Duraphat tandpasta bliver genbestilt ved behov.

Teamet i tandplejen, der arbejder med omsorgstandplejen, har ansvar for, at der etableres individuel vejledning/undervisning af personalet på plejehjemmene. Tandplejens personale sørger for, at det materiale der bruges til udlevering i omsorgstandplejen og til de pårørende løbende revideres og opdateres.

Tandplejen bruger elektroniske journal og medbringer en bærbar pc/tablet. Det personale, der er tilknyttet den enkelte borger, informeres om observationer og anbefalinger via it-programmet "Nexus". På denne måde har hver enkelt borger en individuel mundplejeplan, som plejepersonalet skal følge op på.



Det stiller store krav til omsorgspersonalet at børste tænder på ældre medborgere. Såvel tænder som løse proteser skal være helt rene. Snavsede tænder giver ikke kun anledning til huller i tænderne, men øger også tendensen til komplicerede luftvejsinfektioner og andre systemiske sygdomme som diabetes, gigt mm.

Alle nye tilmeldte borgere tilbydes så vidt muligt et besøg af tandplejen indenfor 1-2 måneder, hvor der udarbejdes en individuel plan, som fastsætter undersøgelses/kontrolintervallet ud fra den enkeltes behov.

På hjemmesiden: <http://brondby.omsorgstandpleje.org> findes gode råd om tandbørstning og rensning af proteser, ligesom man kan læse om gældende lovgivning og organiseringen indenfor omsorgstandplejen. I 2026 er 240 Brøndby-borgere tilmeldt omsorgstandplejen. Tendensen igennem de sidste mange år, har været, at dette tal er stigende. Den typiske omsorgstandplejepatient har i dag et betydeligt større og mere kompliceret behandlingsbehov end tidligere, da de allerfleste nu har mange naturlige tænder, og mange har fået foretaget større protetiske behandlinger i form af implantater, kroner og broer. Vi tilstræber at kunne tilbyde al behandling så tæt på borgerne som muligt.



En hilsen fra Jan og accept til offentliggørelse af dette billede med det tillidsfulde udsagn.

Specialtandpleje

Mål: Glade og tilfredse brugere af ordningen med et sundt og funktionsdygtigt tandsæt.

Midler:

Kommunen tilbyder specieltandpleje til borgere med fysisk eller psykisk funktionsnedsættelse, der ikke kan benytte den normale sygesikrings tandpleje. Borgeren skal visiteres til specialtandplejen. Visitationen foretages af egen læge, personale eller sagsbehandler som har et indgående kendskab til borgerens funktionsniveau. Herfra vurderer tandplejepersonalet, om borgeren falder inden for ordningens rammer. Bor man på et bosted eller indlagt på psykiatrisk afdeling, har man ret til akut behandling i kommunalt regi uden forudgående visitation.

Hvis borgerens funktionsniveau ændres, kan man visiteres ud af ordningen igen og til det tandplejetilbud, som passer til den enkelte borger.

I specialtandplejen er der i 2026, en max egenbetaling på 2380 kr. årligt. Det betyder at borger udelukkende får opkrævning på de behandlinger som falder under og op til egenbetalingen i

indeværende år. Overstiger behandlingen egenbetaling pr. år, vil denne del være vederlagsfri. Henvisningsblanket til specialtandplejen findes på tandplejens hjemmeside. Specialtandpleje foregår overvejende på klinikken på Gildhøj 188-190. I særlige tilfælde kan der efter aftale tilbydes et hjemmebesøg. Ved behov for yderligere specialiseret tandpleje end vi kan tilbyde på klinikken Gildhøj 188-190, henvises til relevante behandlingsmuligheder i sygehus regi.

Klinikken på Gildhøj 188-190 har handicapvenlige adgangsforhold, ligesom der er indrettet handicapvenlige klinikker med mulighed for at lifte en person fra kørestol til behandlingsstol. Hvis en patient kun kan behandles i fuld narkose, og ikke vurderes at skulle behandles i sygehusregi, har vi et samarbejde med et narkoseteam, der kommer på klinikken efter aftale. Antallet af patienter der visiteres til specialtandplejen er stigende.



En af Tandplejens handicapvenlige klinikker. Her udføres tandpleje for de patienter, der har brug for at blive liftet over i patientstolen. Vi kan også tilbyde behandling i narkose.

Forebyggende indsats på Bostederne

I lighed med den profylaktiske indsats der foregår i omsorgstandplejen og i samarbejde med plejepersonale, har vi også kontakt til bosteder og til Multihuset, hvor mange af vores specieltandplejepatienter bor og kommer. Beboere/brugere får også regelmæssigt instruktion i tandbørstning på klinikken.

Socialtandpleje – ”Børsterne”.

Mål: At borgere som er visiterede til socialtandplejen afhjælpes smerter, får genetableret et funktionelt tandsæt og opretholder god mundhygiejne fremover.

At vi efterfølgende hjælper de pågældende med, at ”finde sig til rette” i det tandplejetilbud som passer til den enkelte borger.

Midler:

Interesserede borgere med tilknytning til Multihuset, borgere på Herberg og hjemløse med tilknytning til Brøndby Kommune, kan ansøge om at være med i ordningen. Et visitationsudvalg, bestående af medarbejdere fra Handicap, Psykiatri og Misbrug, træffer afgørelse om, hvorvidt en borger kan visiteres til ordningen. Personalet i Multihuset eller andre kontaktpersoner kan hjælpe borgere med anansøge, hvorefter tandplejen foretager den tandlægefaglige visitation. Der er i denne forbindelse

et tæt samarbejde mellem tandplejen og Handicap, Psykiatri og Misbrug. Såfremt borgeren opfylder betingelserne for at være med i ordningen, får borgeren herefter tilsagn i form af en afgørelse. Borgere med akut brug for tandlægehjælp inden for målgruppen, kan dog få afhjulet den akutte tilstand inden der træffes afgørelse. I sådanne situationer er det tandplejen, som vurderer, om der er tale om en borger som falder indenfor målgruppen. Ordningen er vederlagsfri.



Det er vigtigt, at alle får en god oplevelse hos os. Vi er alle trænet i at tage hensyn til dette, og bruger også forskellige redskaber, f.eks. er denne musikpude rigtig god til at berolige såvel børne- som voksenpatienter.

Forebyggelse - Profylakse og sundhedsfremme.

Mål: At alle patienter forældre og omsorgspersoner bliver opdateret med sidste nye viden om tænder og tandsundhed.

Midler:

Personalet i Brøndby Tandpleje er altid opdateret med den nyeste viden inden for forebyggelse og sundhedsfremme, som vi bruger aktivt i mødet med patienterne og omsorgspersoner. Vi lægger stor vægt på tværfagligt samarbejde, med pædagoger, sundhedsplejen SOSU-assistenten med flere.

Vore brugere vil derfor altid møde den nyeste viden inden for forebyggelse og sundhedsfremme og vi opdaterer kontinuerligt pjecer og øvrigt informationsmateriale såvel som vores infoskærm i venteværelset og tandplejens Facebook side.



Lov om frit valg

Pr. 1. januar 2018, blev der indført frit valg af tandlæge for børn, unge og omsorgstandplejepatienter. Det betyder, at borgere fra målgruppen kan vælge:

- En anden kommunal tandpleje
- En privatpraktiserende tandlæge.

Benytter man frit valgs ordningen, sker det for minimum 1 år ad gangen. Man skal aktivt gøre kommunen opmærksom på, hvis man ønsker at ændre sit valg af tandlæge efter 1 år, såfremt der skal gives kommunalt tilskud. Eventuelle behandlinger, der er påbegyndt, skal færdiggøres, hvor de er startet før flytning til et andet tilbud.

Om valg af anden kommunal tandpleje

Hvis man ønsker at benytte en anden kommunes tandpleje, indhenter forældremyndighedsindhaver/omsorgspersonen/den unge selv accept, fra den ønskede kommunes tandpleje og meddeler dette til hjemkommunens tandpleje. Accept fra en anden kommunes tandpleje forudsætter at denne har kapacitet til at tage patienter ind, som ikke er bosiddende i egen kommune. Tandplejen i hjemkommune eller anden kommune er vederlagsfri.

Om valg af privat praktiserende tandlæge 0 - 15 år.

Man kan også vælge at benytte en privat praktiserende tandlæge. Man skal blot sikre sig, at den praktiserende tandlæge har indgået en skriftlig aftale med bopælskommunens tandpleje, inden man begynder at behandle patienten såfremt der ønskes kommunalt tilskud. Den praktiserende tandlæge forpligter sig til at udføre alle nødvendige behandlinger på et serviceniveau, der svarer til det behandlingstilbud, som den kommunale tandpleje giver – inkl. at sørge for at tandstillingsudviklingen kontrolleres, således at en eventuel henvisning til en specialtandlæge foretages på det optimale tidspunkt i barnets udvikling og for behandlingen. For børn og unge under 16 år, betaler kommunen 65% af regningen hos den private tandlæge og forældrene betaler således selv de resterende 35 %, når det gælder de overenskomstmæssige ydelser. Ønsker den private tandlæge at udføre behandlinger, som ligger ud over overenskomsten, skal den private

tandlæge ansøge kommunen, før behandling iværksættes. Den Kommunale Tandpleje foretager herefter en faglig vurdering og træffer afgørelse om, hvorvidt og i hvilket omfang der kan gives kommunalt tilskud. Det betyder, at der vil kunne forekomme en egenbetaling til disse behandlinger.

Om valg af privat praktiserende tandlæge 16 - 21- årige.

Når man er fyldt 16 år, kan man vælge at få sit tandplejetilbud hos privat tandlæge. Også her skal der indgås en kontrakt mellem den kommunale Tandpleje og den privat praktiserende tandlæge, før tandbehandling begyndes, såfremt man ønsker kommunalt tilskud. Den vederlagsfrie tandpleje gælder de overenskomstmæssige ydelser. Den private tandlæge skal derfor ansøge kommunen, såfremt der ønskes behandlinger igangsat, som falder uden for overenskomsten. Den Kommunale Tandpleje foretager herefter en faglig vurdering og træffer afgørelse om, hvorvidt og i hvilket omfang der kan gives kommunalt tilskud. Det betyder, at der vil kunne forekomme en egenbetaling til disse behandlinger.

Om frit valg for omsorgstandplejepatienter.

Da visitation til omsorgstandpleje forudsætter, at man har en fysisk og/eller psykisk funktionsnedsættelse der gør, at man kun vanskeligt kan benytte private tandlæge, må man forudsætte, at den valgte tandlæge, har de fornødne handicapvenlige forhold og har mulighed for at foretage forebyggelse og mindre behandlinger i hjemmet. Vælger en omsorgstandpleje patient, en privatpraktiserende tandlæge skal der indgås kontrakt med den kommunale tandpleje før tandbehandling kan begyndes, såfremt man ønsker kommunalt tilskud. Vurderer den private tandlæge, at der skal foretages behandlinger, som ligger uden for overenskomsten, skal den private tandlæge ansøge kommunen, før behandlingen iværksættes. Tandpleje foretager herefter en faglig vurdering og træffer afgørelse om, hvorvidt og i hvilket omfang der kan gives kommunalt tilskud. Det betyder, at der vil kunne forekomme en egenbetaling til disse behandlinger.

Udeblivelser

Tandplejen arbejder hele tiden med at nedbringe antallet af udeblivelser. I 2012 havde vi 12,5% udeblivelser og dette tal har været jævnt faldende. I 2022 var udeblivelses igen stigende og lå på 10,9 %. Efter indførelse af borgerbookning faldt udeblivelser til ca. 5 %. Aktuelt ser vi igen en stigning og december 2025 var udeblivelser 7,9 %. Stigningen ses især i den nye målgruppe 18-21-årige. Tandplejen vil fortsat arbejde målrettet for at nedbringe antal af udeblivelser, da det er ærgerlig tid at miste.

Underretninger

Tandplejen har pligt til at foretage underretninger til Børneforvaltningen vedrørende børn/unge frem til 18 år, hvor vi er bekymret for, om barnet/den unge får den nødvendige omsorg. Det kan dreje sig om børn, der gentagne gange ikke møder op hos tandplejen eller hvor forældrene, til trods for megen hjælp og støtte ikke magter at passe børnenes tænder. I samarbejde med en socialrådgiver intensiveres indsatsen med fremmøde i tandplejen, så vi i samarbejde kan bevare/rette op på barnets/den unges tandsundhed. I denne sammenhæng tager socialrådgiver udgangspunkt i hele familiens situation og om nødvendigt iværksætter andre støtte tiltag.

Utilsigtede Hændelser/UTH

Når noget i mod forventning går galt i sundhedsvæsenet og hvor det kan medføre skade eller risiko for skade på patienten, taler man om en utilsigtet hændelse/UTH. Det er lovpligtigt for personale i sundhedssektoren at indberette disse hændelser. Pårørende kan også indberette. Formålet med indberetning er at videns dele og at optimere arbejdsgange. I tandplejen er UTH fast punkt på dagsorden til personalemøder. Vil du læse mere om UTH eller indberette kan dette gøres via Sundhedsvæsenets Kvalitetsinstituts hjemmeside, SundK.dk.

Nationale Infektionshygiejniske Retningslinjer (NIR).

Statens serums institut har udgivet retningslinjer for hygiejne på tandklinikker – ”De Nationale Infektionshygiejniske Retningslinjer”, forkortet ”NIR”. Det overordnede formål er at hindre smitterisikoen for patienter og personale i det danske sundhedsvæsen. NIR for tandklinikker er udarbejdet på baggrund af den internationale litteratur på området og eksisterende nationale og internationale guidelines på det odontologiske og infektionshygiejniske område. Vi har ansvaret for, at arbejdet på tandklinikken tilrettelægges således, at smittespredning af enhver art forebygges. Alle procedurer tilrettelægges derfor, så risikoen for smitte ved kontakt med blod, væv og sekreter forebygges. Personalet er hele tiden opdateret i at efterleve sikre arbejdsrutiner i alle situationer, der kan indebære smittefare. Formålet er, at både patienter og personale kan opholde sig sikkert på tandklinikken uden risiko for at pådrage sig infektionssygdomme. Vi har altid arbejdet seriøst med hygiejnen i forbindelse med arbejdet på klinikken og har ikke kendskab til, at nogen har pådraget sig infektioner hos os. Da retningslinjerne blev indført krævede det at vi udarbejdede skriftlige vejledninger. Der kommer løbende ændringer, som skal implementeres og vejledningerne tilrettes. Arbejdet er meget omkostningstungt, såvel økonomisk som i anvendelse af personalets ressourcer.



Af hensyn til at vi kan opretholde den optimale og lovbestemte hygiejneniveau, anvender vi et kassettesystem. Kassetterne vaskes først i en specialopvaskemaskine. Derefter pakkes de i poser og steriliseres i en autoklave. Til sidst opbevares de i en skuffe, indtil de skal bruges på klinikken.

Det risikobaserede tilsyn

Sundhedsstyrelsen foretager stikprøver af tandklinikker. De fastsætter faste målepunkter. Det kan handle om NIR, journalskrivning mm. Aktuelle målepunkter kan læses på sundhedsstyrelsens hjemmeside.

Stillingsbeskrivelser for tandplejens medarbejdere

Overtandlægen



Overlandlæge, Helle Annette Larsen

Har det overordnede ansvar for:

At tandplejen har sin naturlige plads i og sammenhæng med Social- og Sundhedsforvaltningen.
Desuden:

- Politisk og strategisk ledelse.
- Overholdelse af vedtagne lovgivning på området.
- Tandplejens overordnede drift og økonomi, herunder at det tildelte budget overholdes og anvendes i overensstemmelse med vedtagne mål.
- Overordnet ansvar for udvikling og evaluering.
- Overordnet ansvar for forbindelser udadtil.
- Overordnet ansvar for al behandling.
- Utilsigtede hændelser – indberetning og opfølgning.
- Tilrettelæggelse af og opfølgning på MUS/GRUS/LUS – Medarbejder/gruppe/leder-udviklingssamtaler.
- Overordnet ansvar for APV – Arbejdsplads Vurdering.
- Tilrettelæggelse af medarbejderudvikling.
- Opretholdelse og udvikling af såvel det fysiske som det psykiske arbejdsmiljø.

Metode til opnåelse af ovenstående:

At være opdateret med nyeste viden på samtlige områder.

Regelmæssig sparring med Chef for ældre og omsorg.

Er formand for tandplejens LMU og medlem af Forvaltnings MED.

Sørger for at være "up to date" med samfundsudviklingen og udviklingen i Brøndby Kommune for dermed at tilpasse organisationen til det aktuelle opgave- og serviceniveau.

Sørger for relevant efteruddannelse, såvel tandfagligt som ledelsesmæssigt.

Aktivt at arbejde for det fælles værdigrundlag.

Evalueres gennem årlig LUS, via MTU (Medarbejder Tilfredsheds Undersøgelse) og lederevaluering.

Daglig leder



Daglig leder, klinikassistent Christina Hristovska

Har det overordnede ansvar for:

- Tilrettelæggelse af den daglige arbejdstid og drift med etablering af teams.
- Receptionen – tilsætning, hændelser mm.
- Tilrettelæggelse og afholdelse af personalemøder.
- Personaleadministration – ansættelser, barsel, kørsel mm.
- Sterilisationen/maskinparken/depot.
- Sygefraværssamtaler ifølge de retningslinjer, som Brøndby Kommune har vedtaget.
- Det fysiske og psykiske arbejdsmiljø på klinikken.
- Ad hoc-opgaver

Herudover fungerer Den daglige leder som:

- Suppleant for Overtandlægen i Forvaltnings MED.
- Deltager i tandplejens LMU-udvalg.
- Stedfortræder for Overtandlægen.

Metode til opnåelse af ovenstående:

At være opdateret med nyeste viden, fagligt og ledelsesmæssigt

Relevant Lederuddannelse.

Sparring med overtandlægen.

Aktivt at arbejde for det fælles værdigrundlag.

Evalueres gennem årlig MUS, og Kompetenceplan med overtandlægen, MTU og lederevaluering.

Jævnlig sparring med Overtandlægen

Tandlæger/Tandplejere

Er ansvarlig for:

- At alle behandlinger foregår efter de nyeste og godkendte metoder.
- At holde sin faglige uddannelse ved lige, så man kan påtage sig at være en del af de nye opgaver, som tandplejen er involveret i.
- Aktivt at søge og dele viden ved at give feedback til kollegaer, gennem sparring med og deltagelse i efteruddannelse/ kurser, såvel interne som eksterne.
- At egen aftalebog til enhver tid er passende fyldt op med relevante behandlinger.
- At aftaler af driftsmæssig karakter overholdes, så som indkalde-intervaller, delegering, journalkrav mm.
- At bidrage til opretholdelse af et godt psykisk arbejdsmiljø.

Metode til opnåelse af ovenstående:

Den enkelte fagperson er ansvarlig for at holde sin uddannelse ajour og dermed leve op til sin autorisation. Dette foregår eksempelvis ved, at man læser relevant faglitteratur, deltager aktivt i faglig sparring, faglige kurser samt har fokus på og en forpligtigelse til, at sætte emner af faglig karakter på dagsordenen til faglige møder.

Aktiv deltagelse i behandlings- og personalemøder.

Aktivt at arbejde for det fælles værdigrundlag.

Evaluerings: Årlig MUS/GRUS og Kompetenceplan med overtandlægen/den daglige leder.

Klinikassistenter

Er ansvarlige for at:

- Alle klinikassistentens arbejdsområder udføres efter gældende instrukser og vejledninger.
- At holde sin faglige uddannelse ved lige, så man kan påtage sig, at være en del af de nye opgaver som tandplejen er involveret i.
- Aktivt at søge og dele viden ved at deltage med feedback til kollegaer, faglig sparring og efteruddannelse/ kurser, såvel interne som eksterne.
- At egen og behandlers aftalebog til enhver tid er passende fyldt op med relevante behandlinger.
- At aftaler af driftsmæssig karakter overholdes, så som indkalder intervaller, delegering, journalkrav mm.
- At bidrage til opretholdelse af et godt psykisk arbejdsmiljø.

Metode til opnåelse af ovenstående:

Erfaringsudveksling, faglig sparring og sidemandsoplæring.

Aktivt at søge fagrelevante kurser.

Aktiv deltagelse i personalemøder.

Aktivt at arbejde for det fælles værdigrundlag.

Evaluerings: Årlig MUS/GRUS og kompetenceplan med overtandlægen/den daglige leder.

Administration

Tandplejen har ikke en egentlig sekretær ansat. Nedenstående administrative funktioner varetages af klinikassistenter, der har ansvar for en eller flere af opgaverne.

- Administration af patientkartotek og aftalebog.
- At alle udgifter bogføres og attesteres.
- Opfølgning af budget og regnskab.
- At post åbnes, besvares og sorteres.
- Superbruger og IT ansvarlig.
- At varetage ad hoc-opgaver.

Metode til opnåelse af ovenstående:

Sparring med overtandlægen og den daglige leder.

Aktivt at arbejde for det fælles værdigrundlag.

Evaluerings: årlig MUS/GRUS og Kompetenceplan med overtandlægen/den daglige leder.

Tandplejens faste møder og mødestruktur

Alle møder afvikles ud fra en dagsorden og der udfærdiges referater, der vil være tilgængelig for alle medarbejdere.

- Personalemøder holdes månedligt på rullende dage. Emner, der har betydning for hele medarbejdergruppen, kan behandles på disse møder og alle medarbejdere er ansvarlige for at sætte relevante emner på dagsordenen. Her gennemgås også nye retningslinjer for arbejdet på klinikken mm.
- Behandlermøder afholdes 3 x om året på rullende ugedage. Der er en tovholder på dagsorden og der skrives referat. Alle behandlere er ansvarlige for at sætte relevante emner på dagsordenen. Disse møder er først og fremmest erfaringsmøder med diskussion af gamle og nye behandlingsmetoder, materialer, ny lovgivning, det tværfaglige samarbejde mm. Der gives endvidere referat fra de kurser, som den enkelte medarbejder har deltaget i.
- Behandlerkonferencer holdes 8 x årligt på rullende dage. Disse møder omhandler faglig diskussion/vidensdeling af konkrete cases med behandlingsplan, diagnostik og vidensdeling for øje.
- Tandlægemøder afholdes 1 x om året. Disse møder omhandler faglige emner, der kun er relevante for tandlægegruppen, såsom erfaringsudveksling vedrørende aktuelle behandlinger eller demonstration af nye metoder/materialer mm.
- Tandplejermøde afholdes 1 x om året. Disse møder omhandler faglige emner, der kun er relevante for tandplejere, såsom erfaringsudveksling vedrørende aktuelle behandlinger/arbejdsgange, demonstration af nye metoder/materialer, udveksling information/søge sparring på igangværende og planlægning af nye projekter.
- Klinikassistentmøder afholdes 4 x om året på samme tid, som der afholdes behandlermøder. Alle klinikassistenter er ansvarlige for, at sætte relevante emner på dagsordenen. Møderne omhandler erfaringsudveksling vedrørende det daglige arbejde på klinikkerne, delegerede opgaver, nye tiltag på klinikken mm samt referat fra kurser. Der skrives altid referat af møderne.
- Teams møder holdes 4 x årligt, hvor teamet kan sparre og give feedback på faglige såvel som driftsmæssige problemstillinger og opgaver. Alle i teamet har ansvar for at have noget med til møderne.
- Omsorgsmøder afholdes 1 x om måneden. Til disse møder er omsorgsteamet samlet og alle er ansvarlige for at sætte relevante emner på dagsorden. Der er dagsorden og referat til møderne.
- Faglig sparring afholdes med bøjletandlægen, når denne er på besøg på klinikken eller ved særligt tilrettelagte temadage.
- Sociale aktiviteter: Vi planlægger på skift en fælles sommerferie- og julefrokost og tager på en årlig udflugt ud af huset - uden tandfagligt indhold. Arrangementer uden for arbejdstid afholdes også og er velkomne.
- Seminar afholdes regelmæssigt og strækker sig over to dage. Her gennemgås rammer for vores daglig virke, for vores organisation, introduktion af ny viden, oplæg til refleksion mm. Sidste seminar blev afholdt i 2023 og omhandlede kommunikation i forhold til "Den motiverende samtale".
Næste seminar forventes afholdt i 2026/2027.

Udvalg

- Tandplejens LMU Afholder møde 4 gange årligt.
Deltagere: Overtandlægen, daglig leder, arbejdsmiljørepræsentant, tillidsrepræsentant fra de faggrupper som har en TR, alternativt en medarbejderrepræsentant, sekretær.
- Trio møde holdes 4 x årligt
- Sundhedspolitik.: Tandplejen deltager i både tilblivelse og udmøntning.

MUS – Medarbejderudviklingssamtaler - og Kompetenceudvikling

Alle medarbejdere har krav på en årlig MUS-samtale samt en fastlæggelse af individuel kompetenceplan.

Tandplejen har valgt at bruge et elektronisk baseret skema som udgangspunkt for den årlige samtale. Formålet med samtalen er, at "tage temperaturen på" hvordan den enkelte medarbejder har det med sit job, sine kolleger, sin leder og få lavet konkrete aftaler for, hvordan vi sammen kan opretholde de gode relationer. I MUS samtalen kortlægges også den enkelte medarbejders faglige kompetencer

På forhånd er det defineret, hvilke kompetencer og på hvilket niveau kompetencer skal være til stede i tandplejen, for at vi kan leve op til vore mål. Samtalen afsluttes med, at medarbejderen og lederen sammen aftaler en konkret handleplan for den enkeltes udvikling og særlige udfordringer for det kommende år. Delegeringsskemaet, der viser hvad den enkelte medarbejder kan påtage sig af delegerede opgaver, gennemgås og justeres i forhold til de nye kompetencer, der måtte være opnået.

Efterfølgende tager ledelsen stilling til, om disse handleplaner lægger op til, at der skal arrangeres fælles udviklingskurser for hele eller dele af tandplejens personale.

I 2026 er det aftalt, at der i stedet for MUS afholdes GRUS fordelt i faggrupperne. Der vil dog stadig blive udarbejdet en kompetenceplan og holdes MUS for de medarbejdere som ønsker dette.

Kursusaktivitet og videreuddannelse 2025

Tandplejens personale er veluddannede. Men der kommer hele tiden ny forskning, der anbefaler andre og bedre behandlingsmetoder, ligesom udviklingen af de materialer vi anvender sker kontinuerligt. Vi har en bred interesse i at dygtiggøre os og være ajour. Vores mål er, at vores personale skal være fuldt opdaterede på nye metoder og principper til gavn for vores patienter. Dette gælder også ledelsen i Tandplejen, som kontinuerligt følger tendenser og ny viden på ledelsesområdet. På lovkrav gennemfører vi 1. hjælps kursus 1 x årligt. Derfor bruger vi bevidst mange ressourcer på efter- og videreuddannelse af alle faggrupperne i tandplejen og videns deler kontinuerligt. Derudover stiller Sundhedsstyrelsen krav om løbende efteruddannelse af sundhedsfagligt personale.

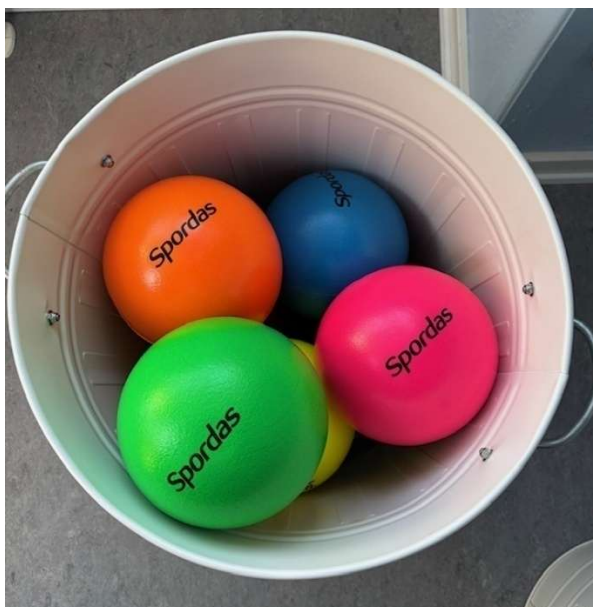
En af vores tandlæger har igen færdiggjort et DKTE-forløb i (Den kommunale tandplejes efteruddannelse) omhandlende Børne- og ungdomstandplejen. Hele tandlægegruppen deltog i efterårskursus over 2 dage i Svendborg målrettet denne faggruppe. En klinikassistent har gennemført et modul i AOP. Tandplejens mål er, at så mange klinikassistenter som muligt gennemfører denne videreuddannelse. Klinikassistenter og tandplejer har været på kursus omhandlende det angste barn. Flere klinikassistenter var på fagkonference i Nyborg. En tandlæge har taget uddannelse til beskrivelse af CBCT (3 dimensional røntgen af tænder, omkring liggende knogle og kæbeled). Kurset er en forudsætning for, at vi kan benytte det nyindkøbte CBCT røntgenapparat. TR, AMR, medarbejderrepræsentant, daglig leder og arbejdsmiljøleder deltager i videst muligt omfang på alle interne temadage for denne gruppe.

Overtandlægen har taget uddannelse som COACH

Vi har også afholdt 1. hjælps kursus (obligatorisk) internt og haft oplæg af sundhedskonsulenter fra Brøndby kommune vedr. nikotin produkter.

Sundhedstilbud i Brøndby.

Alle medarbejdere har adgang til gratis træningstilbud som udbydes af Brøndbys genoptræningscenter og med baggrund i Brøndby Kommunes 2030 strategi. Tandplejen har også haft en fysioterapeut, som er kommet en gang ugentligt, i en periode på 8 uger, med undervisning i YOGA og aflastning af kroppen. At arbejde ved tandlægestolen er belastende for kroppen, da arbejdsstillingerne er meget fastlåste og statiske. Medarbejdere der arbejder i omsorgstandplejen, kan være særlig udfordret på ergonomi, da man sjældent vil kunne indrette sig ideelt. Der er derfor også blevet instrueret i øvelser med elastik, hovedsagligt for nakke, skuldre arme og ryg. Vores sundhedsambassadør og arbejdsmiljøgruppen har stor fokus på, at motivationen holdes oppe hos alle medarbejdere, så der dagligt udføres stræk og styrkeøvelser, med det formål at opretholde en så god, smertefri og funktionsdygtig krop, som muligt, livet igennem. Alle medarbejdere inviteres desuden til 5-10 minutters fysisk udfoldelse 2 gange ugentligt i frokostpausen. Vi deltager også gerne i TÆL skridt kampagner og har altid et hold til DHL.



5 minutter af vores frokostpauser 2 x ugentligt, bruger vi på fysisk aktivitet. Vores sundhedsambassadør har igang sat dette og vi skiftes til at arrangerer aktiviteter. Det giver energi og gode grin.

Sociale arrangementer 2025

Den 31. januar 2025, kunne vi fejre, at klinikassistent Louise har været ansat 25 år i Brøndby Kommunale Tandpleje som klinikassistent.

Sommerudflugten for tandplejen, 2025 gik til København, hvor vi havde fornøjelsen af en guidet tur med "Henning" fra Gadens stemmer.

Julefrokost holdt vi i tandplejens hyggelige spisestue med indslag om latterkursus.

Den 19 december 2025, sagde vi pænt farvel til klinikassistent Birgitte, som valgte at gå på pension efter 49 år og 4 måneder.

Pensionistklubben mødes 1-2 gange årligt til en frokost, et eller andet spændende sted. Vi glæder os over at nye såvel som tidligere medarbejdere inviteres og deltager til fælles mærkedage og jubilæer.

Fravær

Tandplejens sygefravær har været stigende fra 2022, og frem til 2024 hvor den igen var faldende. Aktuelt ses igen en stigning. Det har stor og positiv betydning for vores arbejdsplads og dermed for vores arbejdsmiljø, når alle medarbejdere møder op. Derfor er vi glade for, at sygefraværet igen er faldet. Når kollegaer er syge, betyder det, at andre kollegaer skal tage ekstra patienter, vi skal rykke rundt på medarbejderne for at få teams til at gå op, undvære gode kolleger og i yderste konsekvens melde afbud til patienter. Det giver uro på arbejdspladsen og har også stor betydning for, at vores patienter kan komme ind på det rette tidspunkt i forhold til deres behandlingsplan. Vi drøfter jævnligt sygefraværspolitik og der holdes løbende samtaler med medarbejdere om deres fravær, så vi tidligt kan sætte ind med skånehensyn, hvor det er muligt og nødvendigt.

Praktikforløb.

Tandplejen tilstræber hvert år at modtage et antal studerende inden for alle tre fagkategorier i praktikforløb. Formålet er, at vise kommende mulige medarbejdere og kolleger, at Brøndby Tandpleje, fagligt såvel som socialt, er en attraktiv arbejdsplads og bidrage til at praktikanterne kan komme godt videre i deres uddannelse og ud på arbejdsmarkedet.

Tandplejen tager også ledige borgere ind på løntilskud, og på den måde at bidrage vi med fælles indsats for medarbejdere uden for arbejdsmarkedet.

Elever.

I Tandplejen tilstræber vi løbende, at have en klinikassistentelev under uddannelse.

Sidste gang vi havde en elev, der blev færdig uddannet, var juni 2022.

Heldigvis havde vi mulighed for at fastansætte hende. Vi har siden haft en klinikassistent - elev som dog fortrød uddannelsen og derfor stoppede sommeren 2024. Vi har endnu ikke fået en ny elev, men forventer at dette kommer i løbet af 2026.

Andre ansættelser:

Vi ansætter også gerne udenlandske tandlæger som skal i evalueringsforløb for at opnå dansk autorisation, samt fag personale der har behov for fleksjob.

Introduktionsprogram for nye fastansatte og for vikarer i den udstrækning, det er muligt og hensigtsmæssigt.

Tandplejen har et forholdsvist ungt team af medarbejdere og har derfor ofte behov for, at skulle ansætte vikarer fx i forbindelse med barsler. Endvidere er der blandt nyuddannede tandlæger et større flow, da nyuddannede tandlæger, skal stifte bekendtskab med såvel den private, som den offentlige sektor for at opnå autorisation til selvstændigt virke. Der må derfor afsættes ressourcer til oplæring af nye medarbejdere hos den faste stab.

Mål:

At sikre

- Trivsel og arbejdsglæde for den nyansatte.
- Kendskab til arbejdsgange og ansvarsområder.
- Kvalitet og effektivitet i arbejdet.
- Godt kollegialt samarbejde.
- Gode rekrutteringsmuligheder fremover.

Midler:

Den nyansatte møder første dag på klinikken, hvor man modtages af leder og kommende kolleger. Efterfølgende vises rundt på klinikken. Den nyansatte præsenteres for sin mentor, som har det overordnede ansvar for at guide den nyansatte de første 3 måneder.

Nyansatte introduceres til Confirma Danmark A/S (tidligere Solteq/TM Tand) aftalebog og journal. Den daglige leder giver en kort orientering om sikkerhedsforhold og NIR på klinikken. Nyt personale orienteres om, at vi har et tilbud om hepatitisvaccination. Sammen gennemgås instrukser og delegeringer for diverse arbejdsopgaver og medarbejderen orienteres om relevante arbejdsopgaver.

En af klinikkens tandlæger/tandplejere og den nyansatte behandler har i løbet af den første tid "almindelige" patienter sammen ved stolen, dvs. man sam-scorer med den nyansatte omkring almindelige undersøgelser, helbredsoplysninger, journalføring, behandlingsplanlægning, røntgenkriterier, diagnostik, valg og administration af analgesi (bedøvelse). Den nyansatte introduceres også til mulighed for at tilbyde lattergas (N₂O) eller beroligende medicin (Midazolam). Herudover sam-scores omkring ekskavering, materialevalg, matriceanlæg, tørlægning, fissurforsøgning, tandrensning, lettere traumer, smertebehandling, receptudskrivning samt kriterier for delegering mm. Når det skønnes, at den nyansatte kan overskue opgaverne, vil den nyansatte gradvist arbejde mere og mere selvstændigt med egne patienter. Den nyansatte kan efter behov overvære og blive sidemandsoplært i mere komplicerede kliniske behandlinger.

Inden 6 uger efter start afholdes en samtale med overtandlægen, den daglige leder, samt mentor for den nyansatte. Formålet med samtalen er, at give gensidig feedback i forhold til, hvordan den første tid er forløbet, hvad er der brug for fremadrettet, hvordan går det med at leve op til alle kravene – se ovenfor? Hvad er godt og hvad kan evt. gøres bedre? Vi benytter også denne unikke mulighed for, at den nyansatte kan komme med nysgerrige og undrende spørgsmål til vores praksis og på den måde få afdækket vores eventuelle "blinde pletter".

Udviklingsprojekter og øvrige aktiviteter.

Caries forebyggelse.

Vi arbejder hele tiden på, at børn, unge og voksne i Brøndby skal have færre huller i tænderne. Der er stor fokus på, at nedbringe caries for de 5-årige og 7-årige. Som det fremgår af SCOR tabellen (se tidligere) er det netop disse 2 aldersgrupper hvor der ses meget caries. Vi tager derfor røntgen billeder allerede i 5-års alderen, så vi kan finde caries i det tidlige stadie og få sat ind med formidling af gode tandbørste- og kostvaner.

Derfor vil der også fremadrettet være særlig fokus på vores kommunikation med vores brugere, hvor bl.a. video konsultationer (tele-dentistry) vil være en del af vores tilbud. Vi har i den forbindelse haft et samarbejde med Københavns Tandlægeskole. Ligeledes har vi fokus på den motiverende samtale, hvor forældre inviteres til dialog.

Som noget nyt har vi fået produceret en film "God start på tandbørstning" som sendes til alle nybagte forældre med børn på 6 mdr. Formålet er, at der sættes ind med tandbørstning tidligt i barnets liv og at dette bliver en naturlig daglig indsats. Samlet set arbejder vi på at nedbringe

caries/huller i tænderne i et projekt som vi kalder "Sund start på livet". Vi tilbyder hjemmebesøg til familier som fx har vanskeligheder med at gennemføre tandbørstning eller børn/unge/ældre som af den ene eller anden grund har vanskeligheder med at møde op på klinikken.

Borgere fra andre lande.

Som følge af krigen i Ukraine, har vi modtaget ukrainske børn, unge og ældre i vores målgruppe. Når borgere fra Ukraine har fået cpr-nr. har de samme rettigheder som andre til at modtage sundhedsydelse.

Vi ser ligeledes en større tilflytning af bl.a. Nepalesiske og iranske familier, hvilket betyder at deres børn også er omfattet af det kommunale tandplejetilbud.

Deltagelse i udmøntningen af Brøndby Kommunes Sundhedspolitik.

Tandplejen bidrager til udmøntning i forbindelse med Brøndby Kommunes Sundhedspolitik, Tandplejen har aktuelt fokus på indsatsområdet vedrørende tobak og nikotinprodukter mm.

Besøg i legestue for særligt udsatte børn og mødre i Brøndby Strand.

Projektet startede i 2019. I perioden med Covid lå denne aktivitet stille. Vi genoptog aktiviteten i 2021, og fra 2022 har vi igen haft fuld aktivitet. Vi besøger legestuen 2 gange årligt, hvor vi fortæller om tandbørstning, samt vise mødrene hvordan de bedst hjælper deres børn med at holde tænderne rene og sunde. Der er stor interesse og deltagelse fra forældrene.

Deltagelse i forskningsprojekt ved behandling af tænder med meget store huller – kaldet PAPRICA (skånsom Patient behandling af dyb Primær Caries).

Forskere fra Københavns tandlægeskole har bedt os være med i dette projekt. Der er også deltagelse fra 5 andre kommuner i Danmark samt fra Sverige og Rusland. Formålet er at teste en mere skånsom behandlingsmetode i forbindelse med caries. Projektet har taget sin afslutning og vi afventer konklusion.

Samarbejde med den lokale Imam vedrørende fokus på tandbørstning.

Da vi ved, at en god personlig hygiejne er afgørende for sunde tænder, undrer vi os over, at forældrene med anden etnisk baggrund end dansk, ofte ikke har fokus på at gennemføre en optimal tandbørstning på deres barn. Vi besluttede derfor, at indlede et samarbejde med en lokal imam for, om muligt, at få budskabet formidlet til forældrene via fredagsbønnen eller andre tiltag i moskeen. I slutningen af 2019, lykkedes det at få kontakt til en af moskeerne og vi har været på besøg til et vellykket undervisningsforløb.

Deltagelse i Brøndby Kulturturnat.

Vi deltager til kulturturnat i Brøndby Kommune. Der er stor søgning og nysgerrighed på, at besøge tandplejen. Nåde i forhold til at undersøge egen bamses tænder eller tilstedeværelsen af Carius og Baktus som vækker begejstring, nysgerrighed og også lidt forundring hos de mindste. Mange børn vil dog rigtig gerne lære Carius og Baktus om gode tandplejevaner. Vi har planer om fortsat at deltage til Kulturturnat.



Carius og Baktus indtog vores tandplejehus til kulturmatten og var at finde i mange kroge, til stor morskab for både børn og voksne.



I 2025 havde vi besøg af en musikanter som bidrog med guitar og sang, akkompagneret af tidligere Overstandtæge, Kitte Nottelmann

Vederlagsfri tandpleje for de 18-21-årige

Med virkning fra 1. juli 2022, medførte lovændring at unge i alderen 18 år og frem til de fylder 22 år er omfattet af det vederlagsfrit tilbud om tandpleje. De unge tilknyttes den kommunale tandpleje, som har det overordnede ansvar for denne målgruppe. De unge har mulighed for at benytte sig af frit valgs ordningen, efter aftale med Den Kommunale Tandpleje og den valgte privat praktiserende tandlæge – se ovenfor.

I 2022 startede vi med at tage imod unge som fyldte 18 år, svarende til årgang 2004, frem til 2025 hvor vi tog imod sidste årgang i indfasningen, som er årgang 2007. Hermed er ordningen fuldt indfaset. Konkret betyder det godt 2000 flere patienter til den Kommunale Tandpleje i Brøndby.

Befolkningstilvækst i Brøndby.

I Brøndby kommune bygges der meget nyt. Det betyder, at vi får flere borgere, og i 2024 rundede Brøndby 40.000 indbyggere. Det betyder naturligvis også flere brugere af den kommunale tandpleje.

Lederevaluering.

Med afsæt i nyt ledelsesgrundlag fra 2020, som i langt højere grad end tidligere, skal sætte fokus på det tværfaglige samarbejde, holdt Brøndby Kommune sin første lederevaluering i 2024. Tandplejen vil arbejde for at få udvidet det tværfaglige samarbejde. Lederevalueringen fungerer derfor som et understøttende fundament til at bevare og udvikle både samarbejde i fællesskab internt og på tværs i organisationen.

APV.

Vi gennemførte APV i 2024 med efterfølgende handleplan. Fokus var på psykologisk tryghed. Et emne som vi både havde arbejdet med inden og fortsat inddrager i vores fælles dialog.

Trivselsundersøgelse

I 2025 gennemførte vi MTU med fokus på arbejdsfællesskabet. Tandplejen havde en høj svar %. Ud fra svarene og den efterfølgende dialog, kan vi konstatere, at vores arbejdsfællesskab er velfungerende med høj psykologisk tryghed. Konklusionen er derfor også, at vi sammen fastholder, vedligeholder og udvikler på dette.

2030- 2035 Strategien.

2030 strategien lever også i Tandplejen og drøftes med jævne mellemrum på personalemøder. Vi er spændte på og deltager gerne i den planlagte opdatering til 2035 strategi.

Beredskabsplan.

Tandplejen følger Brøndby Kommunes beredskabsplan.

Tandplejens instruks til forebyggelse af voldsomme episoder samt til håndtering af disse, hvis de alligevel opstår.

Profylakse:

Alle medarbejdere på klinikken har ansvaret for, at vores patienter og pårørende modtages professionelt. Vi SER den enkelte borger og får, ved vores væremåde, alle til at føle sig velkomne på klinikken.

Vi tilstræber altid at kommunikere professionelt og anerkendende overfor vores patienter og deres pårørende. Hvis vi, i den enkelte situation alligevel, oplever, at kommunikationen bliver ubehagelig, må vi til enhver tid afbryde behandlingen og straks afslutte besøget. I en sådan situation, er det meget vigtigt, at begge behandlere/alle på klinikken, hjælper og støtter hinanden. Hvis det er en pårørende, der er udfordringer med, er det f.eks. vigtigt, at en anden tager sig af barnet/den unge, så denne ikke i så høj grad bliver påvirket af situationen.

Selvom situationen er tilspidset, forsøger vi sagligt og roligt at fortælle, hvorfor vi gør, som vi gør samt sørger for, så vidt muligt, at der træffes en aftale, om hvordan samarbejdet skal fortsætte i fremtiden. Også i denne fase af episoden, er det meget vigtigt, at man er to på klinikken, der hjælper og støtter hinanden. Hvis det ikke er muligt, at kommunikere på en god måde, må der henvises til, at man henvender sig til overtandlægen eller daglig leder/stedfortræder for videre aftaler. Evt. kan leder tilkaldes og samtalen kan fortsætte på kontoret på 1. sal.

I tilfælde af at situationen er eskaleret:

Hvis det til trods for ovenstående tiltag alligevel sker, at en medarbejder bliver truet eller bliver udsat for anden vold, skal overtandlægen eller stedfortræder straks underrettes/tilkaldes.

Afhængigt af situationen, kontakter overtandlægen eller daglig leder/stedfortræder straks Psykologcentret "Trekanten", som Brøndby Kommune har aftale med, for om muligt at få en aftale i stand med en krise psykolog, så hurtigt som muligt. De berørte medarbejdere følges til psykologen.

Øvrige medarbejdere på klinikken orienteres så hurtigt som muligt.
Vi sørger for, at pårørende til de berørte medarbejdere kontaktes. Vi har en opdateret liste over nærmeste pårørende som alle ansatte er bekendt med.
Hvis situationen lægger op til det, meldes episoden til politiet.
Overtandlægen kontakter den borger, der har været involveret i situationen. Formålet er at få belyst, hvordan den er blevet opfattet samt at få lagt op til et fortsat fornuftigt samarbejde.
Hvis det skønnes relevant i den givne situation, bliver Børneforvaltningen endvidere kontaktet.
Chef for ældre og omsorg orienteres snarest muligt.