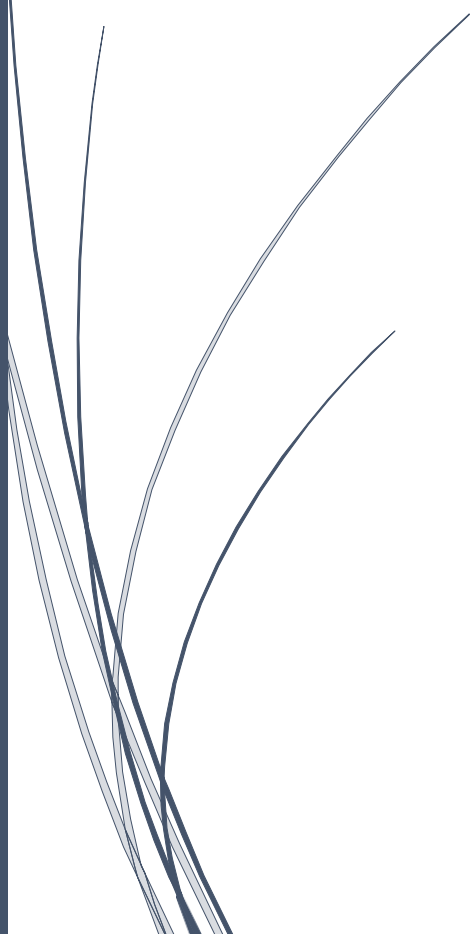


SSP-plan,
Brøndby
Kommune 2026 -
2030



Indhold

Indledning.....	2
Del 1 - Politiske mål	2
Handleplaner/indsatser.....	3
Mål 1: Styrket trivsel og fællesskaber	3
Mål 2: Reduktion af risikoadfærd	4
Det kriminalitetsforebyggende niveau: forebyggelse af gentagen kriminalitet (reaktive indsatser) .	4
Mål 3: Øget tryghed i lokalområderne	5
Del 2 –Organisatoriske og faglige rammer for arbejdet med SSP-planen: Tilgange til det kriminalpræventive samarbejde	5
Metodisk tilgang.....	6
Organisering og formelle fora	7
Samarbejdsfora.....	8
Det formelle grundlag for SSP-samarbejdet i Brøndby Kommune	10
Evaluering, data og dokumentation.....	10

Indledning

Brøndby Kommune skal være et trygt og sikkert sted at bo og vokse op. Med SSP-planen 2026–2030 sætter vi retningen for kommunens kriminalpræventive indsatser og tydeliggør de mål, prioriteringer og samarbejder, der skal understøtte denne ambition.

Planen bygger videre på kommunens mangeårige erfaring og videreudvikler de indsatser, som er blevet styrket de seneste år. Et hovedfokus er fortsat at styrke den tidlige, forebyggende indsats, så udfordringer opdages og håndteres, før de udvikler sig til kriminalitet.

Samtidig prioriterer vi et tættere samarbejde med civilsamfundet, samt et styrket datagrundlag, der gør det muligt at målrette indsatserne bedre og løbende justere dem på et fagligt kvalificeret grundlag.

SSP-planen understøtter Brøndby Kommunes overordnede strategier, herunder Strategi Brøndby 2030 og den sammenhængende børn- og ungepolitik, og bidrager til en fælles retning i arbejdet med børn og unges trivsel og tryghed.

Kernen i SSP-samarbejdet er samarbejdet mellem politiet, skolerne og det specialiserede børne- og unge område, suppleret af øvrige kommunale aktører og civilsamfundet. Dette brede samarbejde er afgørende for en tidlig, helhedsorienteret og effektiv forebyggende indsats.

Læsevejledning:

SSP-planen 2026 – 2030 er bygget om omkring to hoveddele. Den første del beskriver de politiske fastsatte mål for SSP-planen for 2026 – 2030, herunder hvordan der konkret bliver arbejdet med at omsætte de politiske mål i perioden. Anden del beskriver de organisatoriske rammer for SSP og Ungeenheden samt de faglige rammer for indsatsen.

Del 1 - Politiske mål

Brøndby Kommune skal være et trygt og sikkert sted at bo og opholde sig. Det gælder både for borgere og for besøgende. Tryghed hænger tæt sammen med tillid mellem mennesker og med den enkeltes adfærd. Jo større tillid, og jo mindre risikoadfærd, desto større bliver oplevelsen af tryghed. Samtidig forventes et lavere niveau af ungdomskriminaliteten.

På den baggrund har kommunalbestyrelsen formuleret og vedtaget tre politiske mål. Målene er indbyrdes forbundne, men der arbejdes også målrettet med hvert enkelt.

Indsatserne retter sig mod trivsel, forebyggelse af risikoadfærd og opbygning af stærke sociale fællesskaber. Målet er, at alle børn og unge får lige muligheder, uanset baggrund og ressourcer. Et centralt fokus er derfor også at styrke de beskyttende faktorer i børn og unges liv.

Kommunalbestyrelsen har derfor fastsat følgende mål:

SSP-samarbejdet i Brøndby Kommune skal i perioden 2026-2030 styrke den oplevede tryghed i lokalområderne, reducere risikoadfærd og kriminalitet blandt børn og unge, samt styrke de beskyttende faktorer gennem en tidlig, tværfaglig og helhedsorienteret indsats.

Mål 1: Styrket trivsel og fællesskaber

Børn og unge i Brøndby Kommune skal opleve øget trivsel, stærkere sociale kompetencer og større tilknytning til positive fællesskaber, så de i højere grad kan træffe gode valg og undgå risikoadfærd.

Mål 2: Reduktion af risikoadfærd

Antallet af børn og unge med begyndende eller etableret risikoadfærd skal nedbringes gennem en helhedsorienteret indsats, der forebygger kriminalitet, misbrug og tilbagefald.

Mål 3: Øget tryghed i lokalområderne

Borgerne i Brøndby Kommune skal opleve øget tryghed i deres lokalområder, kendetegnet ved tillid, fællesskab og sikkerhed.

I de følgende afsnit beskrives, hvordan SSP-samarbejdet konkret vil arbejde med at indfri målene.

Handleplaner/indsatser

Mål 1: Styrket trivsel og fællesskaber

Det opbyggende niveau: tillid, trivsel og fællesskaber (proaktive indsatser)

Dette niveau knytter direkte an til det politiske mål om at styrke den tidlige, generelle forebyggende indsats, der skal øge trivsel og fællesskaber blandt børn og unge.

Den brede forebyggende indsats består af det Sociale Pensum, som fokuserer på at opbygge social kapital. Det sker ved at styrke sunde fællesskaber med respekt og anerkendelse for forskelligheder, lavt konfliktniveau af, elever der er i stand til at håndtere konflikter, hensigtsmæssigt digital adfærd, samt lav risikoadfærd. Samlet skal det medvirke til øget trivsel og et højt niveau af tillid, så eleverne føler sig trygge og inkluderede.

Det Sociale Pensum omfatter alle skoleelever i Brøndby Kommune og er en proaktiv indsats, fordi der arbejdes forebyggende før der opstår situationer, som kræver en specifik indsats. De proaktive indsatser er samlet i læringsmål indskoling og SFO, mellemtrin og SFO/klub samt udskoling og klub. Læringsmålene er rettet mod fire emner: fællesskaber, konflikter, digitale kompetencer og risikoadfærd. De omfatter både obligatoriske og anbefalede indsatser samt forslag til forløb, der kan understøtte opfyldelse af læringsmålene inden for de fire områder. Læringsmålene er struktureret, så de følger folkeskolens overordnede læringsmål:

- Fællesskaber: Eleven kan orientere sig i og bidrage positivt til fællesskaber og forstår egen rolle i gruppedynamikker, herunder grænsesætning.
- Konflikter: Eleven forstår, hvad en konflikt er og kan forstå egen rolle og handlemuligheder konflikthåndtering.
- Digitale kompetencer: Eleven har de fornødne værktøjer til at begå sig hensigtsmæssigt på digitale enheder og platforme.
- Risikoadfærd: Eleven har forståelse for risikoadfærd og konsekvenser og kan træffe hensigtsmæssige beslutninger.

Læringsmålene udgør de samlede emner, som en elev i folkeskolen i Brøndby Kommune, skal arbejde med gennem skoletiden. Det betyder, at ikke alle emner nødvendigvis præsenteres på hvert

klassetrin, men at eleverne ved afslutning af 9. klasse, har udviklet de samlede kompetencer inden for læringsmålene. Både de obligatoriske og de anbefalede indsatser, kan varetages af medarbejdere fra SSP og Ungeenheden, SSP-lærere, SFO-pædagoger, klasselærere, politiet eller andre relevante aktører. Der er ikke øremærket timer til de forskellige indsatser. Det er dog obligatorisk, at der gennemføres minimum en indsats pr. klassetrin, der understøtter læringsmålene.

Mål 2: Reduktion af risikoadfærd

Det forebyggende niveau: Indsatser for enkelte eller grupper af navngivne børn unge (tidligt reaktive indsatser)

Dette niveau knytter an til det politiske mål om at forebygge og reducere risikoadfærd blandt børn og unge, herunder fortsat at nedbringe antallet af børn og unge, der begår kriminalitet.

I SSP arbejdes der kontinuerligt på at inkludere flere unge i de positive fællesskaber, også når der er konflikter, med udgangspunkt i genoprettende praksis.

Når der er opstået en konkret situation eller bekymring for et enkelt barn/ung eller gruppe af børn/unge, vurderes behovet for en specifik indsats baseret på baggrund af situationen og de ressourcer der kendetegner det enkelte barn/ung eller gruppen af børn/unge. Indsatserne kan spænde fra brede forebyggende indsatser i skoleregion, til mere målrettede indsatser rettet mod enkelte børn/unge, der er på grænsen af uhensigtsmæssig adfærd eller mod grupper af børn/unge, der har en uhensigtsmæssig adfærd eller deltager i uhensigtsmæssige situationer.

Viden om en situation eller et barn/en ung kan komme fra politiet, fra Ungeenheden, fra skolerne eller fra andre, der udtrykker bekymring for en mulig kriminalitet hos et barn eller ung.

For at styrke indsatsen i fritiden og på gadeplan, opprioriteres det pædagogisk opsøgende arbejde på gadeplan og i væresteder. Der vil yderligere være fokus på at iværksætte aktiviteter i lokalområderne med henblik på at aktivere børn og unge og bygge bro fra gaden til organiserede fritidstilbudsaktiviteterne på gadeplan skal samtidig samle borgere om fælles oplevelser, der kan bygge bro mellem borgergrupper og øge oplevelsen af tryghed.

Det kriminalitetsforebyggende niveau: forebyggelse af gentagen kriminalitet (reaktive indsatser)

Det kriminalitetsforebyggende niveau: Dette niveau knytter, ligesom det forebyggende niveau, an til det politiske mål om at forebygge og reducere risikoadfærd blandt børn og unge, herunder at nedbringe antallet af børn og unge, der begår kriminalitet.

Indsatserne for børn og unge, der har begået noget kriminelt, adskiller sig ikke væsentligt fra de reaktive indsatser for børn/unge, der er på kanten. Proceduren er den samme. Der arbejdes helhedsorienteret og netværksbaseret for at tilrettelægge den bedst mulige indsats for den enkelte. Konkret kan det betyde, at politiet inddrages i samtaler, at muligheder for uddannelse afklares, at der planlægges hjælp til fritidsjob, og at der ses på behov for støtte til barnet/den unges netværk, for eksempelvis familien.

I den kommende periode styrkes indsatsen for unge over 18 år med fokus på at forebygge rekruttering til organiseret kriminalitet. Indsatsen tilrettelægges i tæt samarbejde med Ungehuset, Ungeenheden og politiet.

I forhold til det kriminalitetsforebyggende niveau er der en lang række af eksisterende indsatser der fortsætter i den nye SSP-plan. Det gælder blandt andet:

- Ret til lommepengejob for kriminalitetstruede unge, hvor unge, der har været i Ungdomskriminalitetsnævnet, tilbydes et lommepengejob.
- Konfliktmægling til børn og unge, som oplever konflikter, de ikke selv kan løse.
- Understøttende samtaler, hvor kommune og politi i fællesskab taler med den unge og familien. Formålet er at identificere beskyttende faktorer, der kan mindske risikoen for uheldsmæssig adfærd og reducere betydningen af risikofaktorer.

Mål 3: Øget tryghed i lokalområderne.

Arbejdet med tryghed er direkte knyttet til det politiske mål om, at borgerne i Brøndby Kommune skal opleve øget tryghed i deres lokalområder.

Ud over de pro- og reaktive indsatser, der konkret adresserer trivsel, fællesskaber og forebyggelse, arbejdes der også med de fysiske rammer, som samtlige borgere i Brøndby Kommune færdes i. De fysiske rammer i byrum og boligområder påvirker direkte, hvordan mennesker oplever tryghed. SSP står til rådighed for råd og vejledning vedrørende den fysiske indretning af byrum. Og samarbejder med Teknik- og Miljøforvaltningen omkring hensigtsmæssig indretning af byrum. Det kan eksempelvis være behov for gadebelysning, beskæring af beplantning, etablering og indretning af åbne arealer m.m.

Der arbejdes med at skabe dialog via bymøder, samt med inddragelse af civilsamfundet i den tryghedsskabende indsats, ex. via Ungeenhedens POP-Op's og kvartersvandringer, sidstnævnte som følge af anbefalinger fra DKR.¹

Der vil løbende være fokus på registrering og dokumentation af indsatser på gadeplan, som kan være med til at tydeliggøre behov for tiltag i det offentlige rum, opgaven med registrering varetages af Ungeenheden.

Del 2 –Organisatoriske og faglige rammer for arbejdet med SSP-planen Tilgange til det kriminalpræventive samarbejde

SSP-samarbejdet og indsatsen i Brøndby Kommune tager udgangspunkt i Det Kriminalpræventive Råds forebyggelsestrekant og arbejder på tre niveauer:

1. Det opbyggende niveau (proaktive indsatser)

- Brede og generelle indsatser rettet mod alle børn og unge
- Fokus på trivsel, fællesskab og positive rammer
- Formål: at styrke beskyttende faktorer og forebygge problemer, før de opstår

¹ Det Kriminalpræventive Råd (2010): *Tryghedsvandringer. Metode til tryggere boligområder*. København: Det Kriminalpræventive Råd.

2. Det forebyggende niveau (tidlige reaktive indsatser)

- Indsatser målrettet konkrete situationer eller risikoadfærd
- Kan rettes mod:
 - Større grupper af børn og unge
 - Mindre grupper
 - Navngivne børn og unge
- Formål: at forebygge, at problemer udvikler sig yderligere

3. Det kriminalitetsforebyggende niveau (reaktive indsatser)

- Indsatser målrettet børn og unge med kriminel adfærd
- Fokus på at forebygge gentagelse af kriminalitet
- Samarbejde mellem relevante myndigheder og aktører

Tryghed

- Arbejdet med den oplevede tryghed indgår på alle tre niveauer



Metodisk tilgang

Det kriminalpræventive arbejde i Brøndby Kommune bygger på en helhedsorienteret og tidlig forebyggende tilgang, hvor børns og unges trivsel, deltagelse i positive fællesskaber og oplevelse af tryghed ses som centrale beskyttende faktorer mod kriminalitet. Effektiv forebyggelse forudsætter indsatser, der iværksættes tidligt og i de arenaer, hvor børn og unge færdes i hverdagen. SSP-samarbejdet er tværfagligt og tværsektorielt og omfatter skole, dagtilbud, fritids- og foreningsliv, sociale indsatser, politi, kriminalforsorg og civilsamfund. Indsatserne baseres på evidens- og vidensbaserede metoder og tilrettelægges ud fra et helhedsorienteret 360-graders

perspektiv på barnet eller den unge og dennes livssituation. Indsatserne tager udgangspunkt i et ressourceorienteret børne- og ungesyn, hvor fokus ikke alene er på risikoadfærd og bekymringstegn, men i høj grad på at fremme trivsel, deltagelse og positive fællesskaber i skole- og fritidslivet.

En aktiv og meningsfuld fritid, stabile voksenrelationer samt oplevelsen af tryghed og tillid betragtes som væsentlige elementer i den tidlige forebyggelse. Den metodiske tilgang er teoretisk forankret i Situational Action Theory (Wikström, 2010; Wikström et al., 2012),² som betoner, at kriminalitet opstår i samspillet mellem individets forudsætninger og de sociale og fysiske omgivelser. SSP arbejder derfor systematisk med både indre faktorer (fx trivsel, tilknytning og selvregulering) og ydre faktorer (fx normer, fællesskaber, voksenrelationer og fritidstilbud) for at styrke beskyttende faktorer og reducere situationelle risici.

Med afsæt i den ovenfor beskrevne metodiske tilgang videreføres SSP-indsatsen for unge i alderen 18-25 år gennem SSP+. I SSP+ samarbejdet er der et særligt fokus på overgangen fra ungdoms- til voksenlivet og en øget opmærksomhed på unge mennesker i udsatte positioner. SSP+-arbejdet fokuserer på at reducere risikoen for tilbagefald gennem styrkelse af stabile voksenrelationer, positive fællesskaber og meningsfulde alternativer til kriminalitet, ligesom der arbejdes på at bygge bro til uddannelses- og beskæftigelsesområdet.

Borgere der har begået kriminalitet tilbydes gode betingelser for at vælge en fremtid uden kriminalitet. Her arbejder SSP+ tæt sammen med indsatserne "God løsladelse" og "exit fra rocker- og bande grupperinger", der har til formål at sikre sammenhængende, koordinerede forløb for førnævnte borgere.

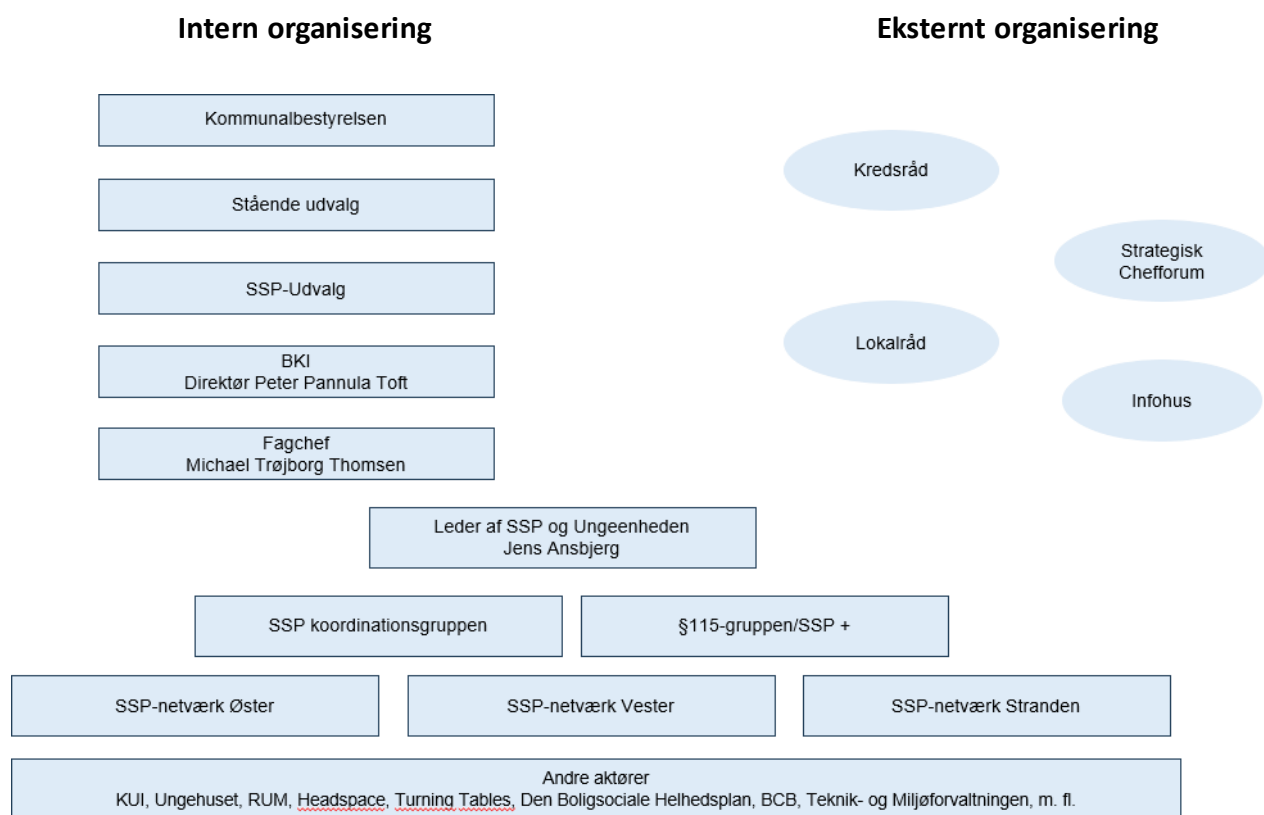
Gennem SSP og SSP+ sikrer Brøndby Kommune en sammenhængende kriminalpræventiv indsats fra barndom til voksenliv med fokus på tidlig forebyggelse, trivsel, resocialisering og varig kriminalitetsforebyggelse.

Organisering og formelle fora

SSP-samarbejdet er bygget op om en række faste samarbejdsnetværk og en række ad-hoc netværk, der kan trækkes på efter behov og er organisatorisk forankret i Børn, Kultur og Idræt:

² Wikström, P.-O. H. (2010): *Explaining crime as moral actions*. I S. Simpson & R. Paternoster (Eds.), *Handbook of criminological theory* (pp. 211–229). New York, NY: Springer. Wikström, P.-O. H., Oberwittler, D., Treiber, K., & Hardie, B. (2012): *Breaking rules: The social and situational dynamics of young people's urban crime*. Oxford: Oxford University Press.

Organisationsdiagram:



Samarbejdsfora

Kredsrådet

Kredsrådet er et strategisk niveau bestående af Politidirektøren og de 11 kommuners borgmestre i Københavns Vestegns Politikreds.

Strategisk chefforum

Strategisk Chefforum fungerer som bindeled mellem strategiske beslutninger i Kredsrådet og de operative indsatser i Lokalrådene. Strategisk Chefforum skal sikre en fælles strategisk tilgang til forebyggelse og bekæmpelse af kriminalitet, radikalisering og ekstremisme, ligesom der skal skabes et løbende overblik over kriminalitetsudviklingen og sikre hurtig, tværgående koordinering ud fra aktuelle emner. Chefforum skal desuden understøtte og styrke det eksisterende samarbejde mellem kommuner, politi og andre aktører, og sikre informationsdeling med rette modtagere i egen organisation.

SSP-udvalget

SSP-udvalget er det politiske niveau i SSP-samarbejdet bestående af udvalgsformænd for de stående udvalg, direktøren for Børne-, Kultur og Idrætsforvaltningen og direktøren for Social- og Sundhedsforvaltningen samt repræsentanter fra Københavns Vestegns Politi. Borgmesteren samt repræsentant fra Teknik- og Miljøforvaltningen deltager, når det er relevant. SSP-udvalget behandler spørgsmål om lokale kriminalitetsemner samt koordineringen af indsatser og kan

anbefale/kommentere overordnede planer for samarbejdet og konkrete kriminalpræventive indsatser samt anbefale indsatser til videre behandling i stående udvalg og kommunalbestyrelsen.

Lokalrådet

Lokalrådet er et operationelt niveau bestående af repræsentanter fra politiet og Brøndby Kommunes Børne-, Kultur- og Idrætsforvaltning, Social- og Sundhedsforvaltning samt Teknik- og Miljøforvaltning. Lokalrådet behandler alle potentielle samarbejdsflader mellem Vestegnens Politi og Brøndby Kommune.

SSP-koordinationsgruppen

Koordinationsgruppen har den overordnede koordinerende rolle i SSP-samarbejdet. Gruppen består af repræsentanter fra Børn og Familie, Skoleområdet, Ungdomsskolen samt SSP og Ungeenheden. Koordinationsgruppen har til opgave at forberede sager til SSP-udvalget, drøfte generelle tendenser i kriminalitetsudviklingen, indsatser og komme med anbefalinger omkring indsatser. Koordinationsgruppen står desuden for at planlægge kompetenceudvikling, kurser og det årlige SSP-seminar.

§115-gruppen

§115-gruppen er den centrale aktør i det kriminalpræventive arbejde rettet mod navngivne børn og unge eller grupper heraf. Gruppen består af repræsentanter fra Børn, Unge og Familie, SSP, Ungeenheden samt Københavns Vestegns Politis Brøndby-kontor. Akutgruppen gennemgår ugentligt politiets registreringer af børn og unge i kontakt med politiet samt indkomne bekymringer fra øvrige samarbejdspartnere, herunder skoler og fritidstilbud. På baggrund heraf vurderes sagerne, og der planlægges helhedsorienterede og tidlige indsatser målrettet den enkelte unge i samarbejde med relevante aktører på tværs af afdelinger. I arbejdet med unge over 18 år deltager Ungehuset i møderne hver 14. dag, mens samarbejdet om borgere over 18 år med psykiatriske udfordringer varetages i PSPK-samarbejdet³.

SSP-netværk

SSP-netværkene er de fælles fora for frontmedarbejdere i SSP-samarbejdet. Netværkene er etableret i alle tre bydele og består af SSP-lærere, personale fra klubtilbud, Unge og Familieteamet, UU-vejledning, SSP og Ungeenheden, boligsociale medarbejdere, distriktsrådgivere (sagsbehandlere tilknyttet de enkelte skoler) samt Københavns Vestegns Politi. Netværkene har til formål at kortlægge børn og unges risikoadfærd samt kriminalitetsudviklingen i bydelene. Derudover fungerer netværkene som platform for tværfaglig videndeling og udvikling af fælles indsatser i skoleregi samt evaluering og opfølgning på generelle indsatser, der er sat i gang på skolerne. SSP-netværksmøderne kan have et tema baseret på en konkret udfordring eller på tendenser, ny forskning eller andet, der har relevans for SSP-samarbejdet. SSP-netværkene mødes i bydelene hver måned og på tværs tre gange om året for at sikre det brede kendskab til hinanden og for at vidensdele.

Infohus

Infohus Vestegnen er et videndelingsforum omkring ekstremisme og radikalisering på tværs af vestegnens kommuner, Københavns Vestegns Politi, PET, Kriminalforsorgen og Nationalt center for

³ Psykiatri, Socialområde, Politi og Kriminalforsorg

forebyggelse af ekstremisme. Enkeltsager vedr. radikaliserings og ekstremisme håndteres internt i Brøndby Kommune af Infohus Kommune, hvor de kommunale tovholdere er forankret i Børn, Unge og Familie og Ungehuset.

Det formelle grundlag for SSP-samarbejdet i Brøndby Kommune

SSP-samarbejdet opererer under Retsplejelovens §115⁴, der giver mulighed for at dele information mellem kommunale aktører og politiet med et kriminalitetsforebyggende sigte.

SSP-planen er bygget op omkring anbefalingerne for Fælles Ramme for SSP-samarbejdet⁵, der er vedtaget af Justitsministeriet i forbindelse med den seneste reform for ungdomskriminalitet.

SSP-planen indeholder en første del, der beskriver politiske mål, organisering, samarbejdsfora samt de metoder i det kriminalpræventive arbejde, der er udgangspunktet for indsatserne. Del to af planen beskriver de konkrete tilgange, der arbejdes med for at opnå de politisk vedtagne mål for 2026-2030.

Tilgange og indsatser i del to evalueres løbende og kan justeres efter behov.

SSP-planen suppleres af en oversigt af de konkrete indsatsområder og tiltag i skolerne, der ruster børn og unge til et trygt liv i trivsel og gode fællesskaber. Det kaldes for 'Det sociale pensum'. Derudover er der også en oversigt over øvrige bilag, der understøtter kriminalitetsforebyggende indsatser – eksempelvis ungegruppeindsats mm.

Evaluering, data og dokumentation

Indsatserne i SSP-samarbejdet evalueres løbende efter en fast evalueringsmodel og afrapporteres samlet i en årlig rapport. Evalueringen har fokus på, hvad der fungerer, hvad der ikke fungerer, samt hvilke justeringer der er behov for fremadrettet. Årsrapporten udarbejdes af SSP som har ansvar for at inddrage relevante samarbejdspartnere, og kvalificeres efterfølgende i SSP-koordinationsgruppen. SSP-udvalget modtager løbende status på de enkelte indsatsområder og får desuden årligt forelagt et samlet oplæg med forslag til justeringer af indsatserne på både det reaktive og proaktive område.

Evaluering og videreudvikling af indsatserne baseres på både kvalitative og kvantitative data. Det omfatter blandt andet resultater fra Brøndby Kommunes Ungeprofilundersøgelse, Justitsministeriets tryghedsundersøgelser samt udviklingen i ungdomskriminaliteten lokalt. Herudover indgår viden og data fra § 115-møder med politiet, som bidrager med aktuel og praksisnær viden om tendenser, risikoadfærd og konkrete problemstillinger blandt børn og unge. Samlet set giver disse datakilder et solidt og nuanceret grundlag for at vurdere effekten af indsatserne og målrette den forebyggende indsats.

Indsatserne i Det sociale pensum følger en selvstændig plan for evaluering. På de månedlige netværksmøder med skoler, Unge Familie-team, Ungeenhed, UU-vejledere, distriktrådgivere og politi følges der løbende op på igangværende indsatser og erfaringer fra praksis. De samlede

⁴ [Retsplejeloven](#)

⁵ <http://www.ssp-samraadet.dk/media/1757/20-ny-og-faelles-ramme-for-ssp-samarbejdet.pdf>

indsatser evalueres årligt via et spørgeskema, som udsendes til alle aktører, der har varetaget indsatser. Resultaterne drøftes og anvendes i en fælles evaluering i netværket og indgår i de overordnede vurderinger af indsatser i forhold til målet om at forebygge risikoadfærd og styrke trivsel.

Brøndby Kommune gennemfører kontinuerligt Ungeprofilundersøgelsen, hvor kommunens skoleelever besvarer spørgsmål om trivsel, sundhed, livsopfattelse og livssituation. Undersøgelsen bidrager med systematisk viden om udviklingstendenser blandt børn og unge og anvendes både til at identificere nye indsatsbehov og til at understøtte evalueringen af eksisterende indsatser samt planlægningen af nye initiativer.

Alle drøftelser, beslutninger og indsatser i SSP-samarbejdet dokumenteres og journaliseres sikkert i overensstemmelse med gældende regler om datasikkerhed og fortrolighed.