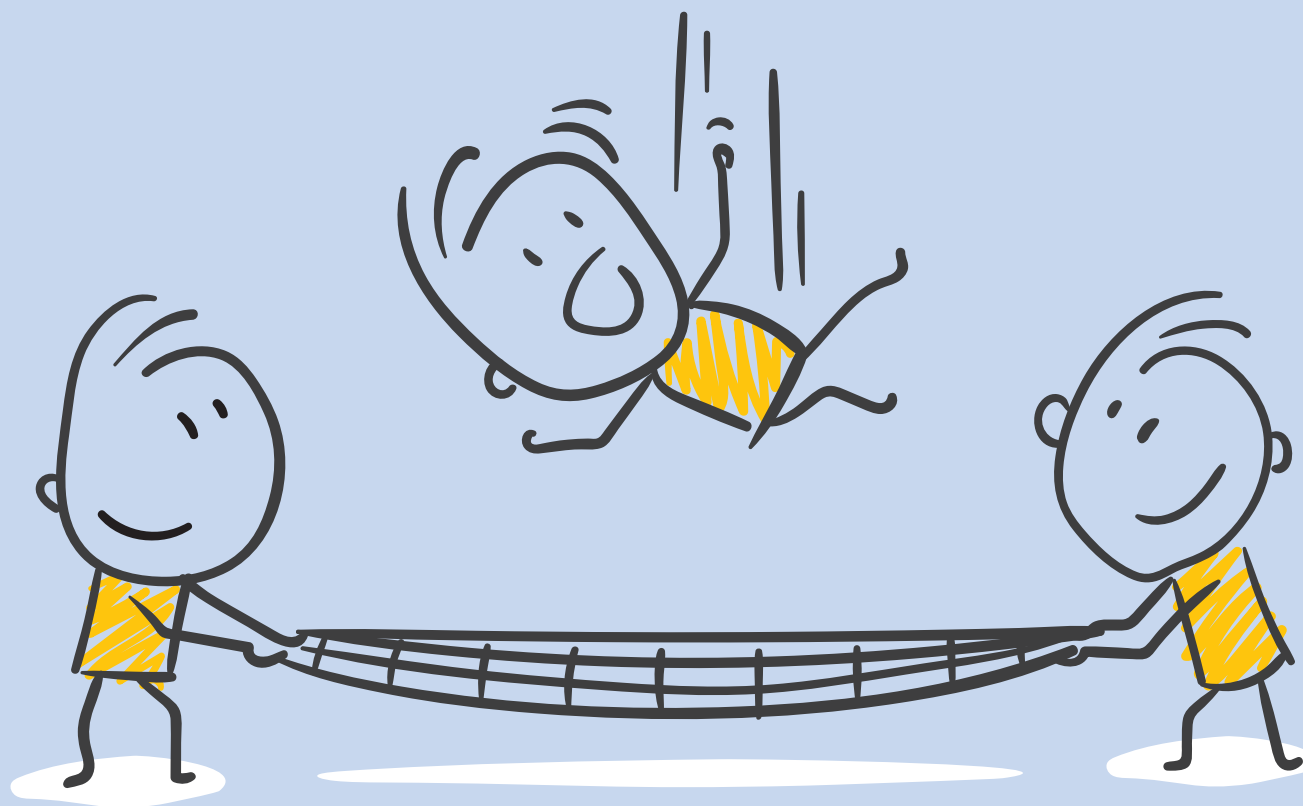


Beredskabsplan

... hvis omsorgen svigter



BRØNDBY KOMMUNE

BEREDSKABSPLAN – overgreb mod børn og unge

2

Forebyggelse og
håndtering af overgreb
mod børn og unge

Brøndby Kommunes
beredskabsplan 2019

Indhold

● Indledning	3
● Definition af begreber	4
• Hvad er psykisk, fysisk og seksuelle overgreb?.....	4
• Definition af vold.....	4
• Definition af seksuelle overgreb.....	4
● Tegn og signaler på vold og seksuelle overgreb	6
• Hvordan reagerer børn og unge på et overgreb?.....	6
• Mulige fysiske tegn.....	6
• Mulige psykiske tegn og reaktioner.....	7
• Mulige social- og adfærdsmæssige tegn og signaler.....	7
● Forebyggelse af overgreb mod børn og unge	8
• Forebyggelse af vold og seksuelle overgreb mod børn og unge.....	8
● Handleveje i forhold til graden af viden	10
● Hvad er Børnehuset	12
• Hvad sker der i Børnehuset.....	13
● Handleguide for underretninger	14
• Det er aldrig barnets eller den unges skyld.....	14
• Skærpet underretningspligt for professionelle.....	14
• Underretninger i Børne- og familieafdelingen.....	17
• Underretninger som omhandler vold og seksuel krænkelse.....	18
● Vigtige telefonnumre	19
• Links og gode råd.....	19

● Indledning

Brøndby Kommunes beredskabsplan "Forebyggelse og håndtering af overgreb mod børn og unge", henvender sig til alle professionelle, som i det daglige arbejder med børn og unge under 18 år. Den retter sig mod ledere og ansatte i daginstitutioner, dagpleje, skoler, skolefritidsordninger, klubber, pleje- og aflastningsfamilier, døgninstitutioner, sundhedspersonale, rådgivere og andre faggrupper indenfor Børne-, Kultur- og Idrætsforvaltningen.

Ønsket er at sikre, at alle kender deres rolle og ansvar i forebyggelsen og håndteringen af mistanke om overgreb mod børn og unge i alderen 0–18 år. Beredskabsplanen giver indsigt i viden om overgreb, de grundlæggende redskaber og handlemuligheder og handlepligt. Planen skal tilstræbe en hurtig, ensartet og professionel håndtering af mistanker om overgreb mod børn og unge og skabe grundlag for, at der i institutioner og skoler arbejdes med forebyggelse af overgreb mod børn og unge.

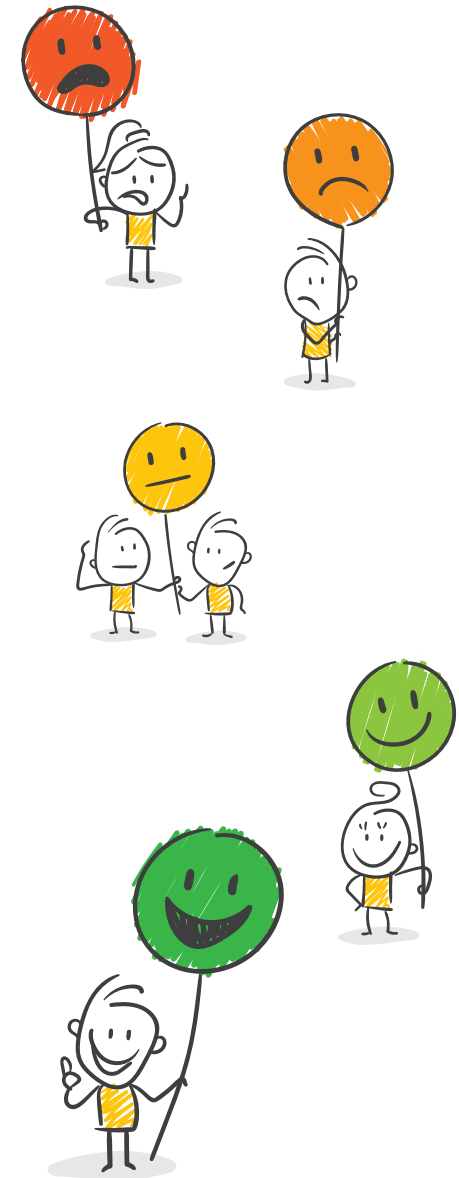
Det er en grundlæggende målsætning og værdi i Brøndby Kommune at skabe rammer for, at alle børn og unge i Brøndby Kommune bliver sikret god trivsel, aktive læringsmiljøer og sunde rammer, så de får en barndom med bedst mulig udvikling på det personlige, fysiske, sociale og faglige plan, jfr. Børne- og Ungepolitikken 2018.

Det er vores erfaring, at de fleste børn og unge i Brøndby Kommune trives og har det godt. Der er dog også børn og unge, som har brug for en ekstra indsats. Og her er det vigtigt, at der sættes hurtigt ind.

Derfor er det vigtigt i det daglige arbejde med børn eller unge, at du ved hvordan du skal forholde dig, hvis du møder børn eller unge, hvor der er mistanke om omsorgssvigt eller vanrøgt.

Det er nødvendigt at have en beredskabsplan mod overgreb, fordi ...

- Overgreb er ødelæggende for børns og unges udvikling
- Børn og unge har krav på den bedst mulige hjælp
- Området er komplekst i praksis og i lovgivningen
- Ikke to tilfælde er ens. Der er mange „gråzone-sager“
- Det hjælper os til at huske alle detaljer - midt i håndteringen af krise, følelser, usikkerhed og handletrang
- Det giver os overskud til at holde fokus på barnet eller den unge
- Det giver overblik over egne og andres roller og opgaver i det tværfaglige samarbejde omkring barnet eller den unge
- Det giver os overblik over de handlemuligheder, vi har - alt efter hvem mistanken retter sig mod



● Definition af begreber

HVAD ER PSYKISK, FYSISK OG SEKSUELLE OVERGREB?

For at kunne observere og reagere på viden eller mistanke om vold og seksuelle overgreb er det nødvendigt at definere, hvad der forstås ved vold og seksuelle overgreb. I beredskabsplanen har vi valgt at anvende de definitioner på seksuelle overgreb og vold, som henholdsvis SISO (videncenteret for sociale indsatser ved vold og seksuelle overgreb mod børn) og Socialstyrelsen anvender. I beredskabsplanen arbejdes der med udgangspunkt i, at overgreb er et udtryk for vold mod et barn eller ung. Dette kan være i form af enten fysisk, psykisk eller seksuel vold. I det følgende vil der blive præsenteret forskellige definitioner for henholdsvis seksuelle overgreb og overgreb omhandlende fysisk og psykisk vold.

DEFINITIONEN AF VOLD

Vold er en handling eller trussel, der uanset formål kan krænke en anden persons integritet, eller som skræmmer, smerter eller skader personen – uanset om personen er et barn eller en voksen. Volden kan have samme effekt på andre personer, der overværer eller overhører handlingen. Volden kan både være en bevidst handling eller en handling, der sker i affekt og som endvidere overskrider samfundets love og normer.

Uanset typen af vold, der begås mod et barn og en ung, så er der tale om, at barnet udsættes for en adfærd fra forældre eller andre omsorgsgivere, som er ødelæggende for eller forhindrer udviklingen af

et positivt selvbillede hos barnet. Enhver form for vold bringer barnets udvikling og sundhed i fare.

Psykisk og fysisk vold mod børn og unge er ikke tilladt. Forældreansvarsloven har følgende § 2 stk. 2, hvori der står, "at barnet har ret til omsorg og tryghed. Det skal behandles med respekt for sin person og må ikke udsættes for legemlig afstraffelse eller anden krænkende behandling". Da straffebestemmelserne omhandlende vold ikke er tydeligt beskrivende for, hvad der forstås ved voldelige overgreb, uddybes det i det følgende.

Fysisk vold kan eksempelvis være at blive udsat for kropslig smerte gennem slag, spark, brændemærkning, skoldning, kvælertag eller anden form for straf, hvor barnet eller den unge rammes direkte på kroppen. Det kan være voldsom rystelse af mindre børn, hvilket kan føre til hjerneskader. Omskæring af piger er et overgreb.

Psykisk vold kan eksempelvis være følelsesmæssig afvisning, trusler om at blive forladt, trusler om straf og indespærring, at blive nedgjort eller udsat for anden nedværdigende behandling. Det er også psykisk vold for barnet eller den unge at bevidne fysisk vold mod en af sine nære omsorgspersoner. Psykisk vold kan endvidere være omfattende omsorgssvigt som ses ved, at barnets eller den unges grundlæggende behov ikke bliver tilgodeset af dets omsorgspersoner.

Revselsesretten blev afskaffet ved lov i 1997, hvorefter det blev ulovligt at slå sine børn.

DEFINITION AF SEKSUELLE OVERGREB

Seksuelle overgreb er en handling, hvor den voksne udnytter barnets eller den unges tillid.

Det seksuelle overgreb krænker barnets integritet og kan give både fysiske og psykiske skader. Det er en handling, som barnet ikke kan forstå eller misforstår, og som barnet ikke er modent til at give samtykke til. Det seksuelle overgreb er udtryk for den voksnes behov og på den voksnes betingelser, eller et udtryk for børn og unge, der udsætter andre børn og unge for seksuelt grænseoverskridende adfærd. Det er samtidig en handling, som overskrider samfundets lovgivning og den almindelige moral.

Der er således tale om overgreb når:

- **Barnet eller den unge ikke kan forstå, ikke er modent til, eller ikke kan give samtykke til en seksuel handling.**
- **Der sker en krænkelse af barnets eller den unges integritet.**
- **Den krænkende part udnytter barnets eller den unges afhængighed eller egen magtposition.**
- **Den seksuelle handling baserer sig på krænkerens behov.**

Ethvert overgreb skal tages alvorligt og det kan aldrig være barnets eller den unges skyld, at de udsættes for et overgreb.

Det er samtidigt vigtigt at være opmærksom på, at uanset om mistanken viser sig grundløs eller ikke får et retsligt efterspil, så har man stadig at gøre med et barn eller en ung, der har udvist signaler eller tegn, der tyder på overgreb. Et barn eller en ung, der udviser sådanne signaler, er et barn i mistvivsel og barnet eller den unge vil have behov for professionel hjælp.

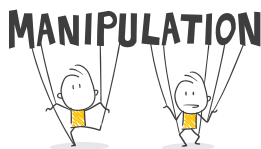
Straffemæssigt er vold opdelt i en række kategorier af strafbare handlinger med beskrivelse af tilhørende strafferammer. Det drejer sig om følgende paragraffer i straffeloven:

- § 244: Den, som øver vold eller på anden måde angriber en andens legeme, straffes med bøde eller fængsel indtil 3 år.
- § 245: Den, som udøver et legemsangreb af særlig rå, brutal eller farlig karakter eller gør sig skyldig i mishandling, straffes med fængsel indtil 6 år. Har et sådan legemsangreb haft betydelig skade på legeme eller helbred til følge, skal dette betragtes som en særlig skærpende omstændighed.
- § 245a: Den, som ved et legemsangreb med eller uden samtykke bortskærer eller på anden måde fjerner kvindelige ydre kønsorganer helt eller delvis, straffes med fængsel indtil 6 år.
- § 246: Har et legemsangreb været af så grov beskaffenhed eller har haft så alvorlige skader eller døden til følge, at der foreligger skærpende omstændigheder, kan straffen stige til fængsel i 10 år.

Grooming

Begrebet bliver internationalt anvendt som betegnelse for tilfælde, hvor en voksen person igennem strategisk manipulation opbygger et tillidsforhold til en mindreårig på internettet.

Formålet med at opbygge dette tillidsforhold er at begå seksuelle overgreb eller lokke den mindreårige til at sende nøgenbilleder af sig selv.



Sextortion

Sextortion er sammensat af ordene sex og det engelske ord for afpresning, extortion. Sextortion betegner tilfælde, hvor en person lokker en mindreårig til at optræde nøgen og seksuelt foran et kamera ofte under påskud af at være en jævnaldrende person. Herefter trues den mindreårig med, at billederne eller videoerne offentliggøres, hvis ikke han/hun betaler penge, optræder i mere grænseoverskridende seksuelle scener eller måske i sidste ende mødes for at have sex.

Opleves det, at et barn eller en ung udsættes for grooming eller sextortion, skal det anmeldes til politiet.

Børn og seksualitet

Børn er også seksuelle væsner, og interessen for ens eget såvel som for det modsatte køn er hyppigt forekommende i børnehaver. Det viser sig i lege og ved interessen for frække ord og for de andres krop. Dette er en naturlig udviklingsproces, der ikke bør problematiseres og sammenlignes med teenage- eller voksensexualitet. Det er endvidere vigtigt at være opmærksom på, at normer for acceptabel adfærd i form af nøgenhed, sprogbrug og kropslige lege er i ganske høj grad tids- og kulturbestemt, hvilket er i modsætning til

børnenes seksuelle udviklingsproces, der er relativ konstant.

Det er derfor forståeligt, at børns seksualitet er et hyppigt diskuteret emne i børnehaver. Lege, der involverer kønsorganer, numser og nøgenhed, fører jævnligt til diskussioner med forældre og kan skabe usikkerhed hos personalet. Forældres normer er ikke ens, og angsten for seksuelle overgreb og mentale skader hos børnene kan være stor – og ikke sjældent ubegrundet.

Den hyppige og normale adfærd

- **Børnene har aktiviteter som at kigge på andre børns kønsorganer og/eller numser og viser egne kønsorganer og/eller numser frem for hinanden**
- **Det er også almindeligt at børnene tager alt tøjet af og leger nøgne sammen**

Det er ikke ualmindeligt, at børn leger "samleje" og at de fortæller børnene i børnehaven, at de har set deres forældre eller andre nære voksne i seksuelle situationer.

Leg og adfærd der vækker tvivl

- **Børn der onanerer i en grad, der er ud over „normal“ adfærd**
- **„Temperaturlege“, hvor børnene fører genstande ind i andre børns numse eller skede**
- **Mundkontakt med andres kønsorganer**
- **Når børn fører penis ind i et andet barns numse eller skede**

Skolebørns interesse for seksualitet må tilsvarende vurderes i forhold til alder og modenhed, men generelt er det sværere at identificere adfærd, der kunne bunde i mulig krænkelser/overgreb.

● Tegn og signaler på vold og seksuelle overgreb

HVORDAN REAGERER BØRN OG UNGE PÅ OVERGREB?

Børns tegn og reaktioner på overgreb er komplekse og flertydige. De kan reagere, som om de har været udsat for omsorgssvigt og derfor mistrives. Eller de kan få sociale og følelsesmæssige vanskeligheder.

Generelt gælder det, at hvis et barns adfærd afviger fra, hvad du normalt kan forvente af et barn i den pågældende alder, så er der grund til at skærpe opmærksomheden på barnet. Børn, som har oplevet omsorgssvigt og mistrivsel, kan blive indadvendte, stille og isolere sig. De kan også blive udadvendte, aggressive og styrende.

Reaktionerne betyder ikke i sig selv, at et barn er udsat for overgreb. Men hvis flere af reaktionerne optræder hos et barn på samme tid, kan det være tegn på, at noget er galt, og at du skal drøfte dine observationer med en kollega eller din nærmeste leder.

Det er hverken muligt eller hensigtsmæssigt at udarbejde en facitliste, der rummer tegn og reaktioner, som kan bruges som tjekliste, når man har en mistanke og er i tvivl. Beskrivelsen af mulige tegn og reaktioner beskrevet her skal derfor læses som opmærksomhedspunkter – for uddybende beskrivelse henvises til "Den professionelle tvivl" på Socialstyrelsens hjemmeside, som er et fagligt vejledningsmateriale.

Tegn som du skal være særlig opmærksom på i forhold til, om et barn er udsat for fysisk vold, kan være:

- Mærker efter slag (med hånd eller redskaber), brandmærker, sår på kroppen og lign. skader efter rusk, kast eller spark.
- Mærker efter kvælningsforsøg (fingermærker eller snørefurer).
- Brud på arme, ben, kraveben eller andre knoglebrud
- Symptomer på "shaken baby" og lign.¹⁾



MULIGE FYSISKE TEGN

Fysiske tegn – småbørn

- Rødmen, irritation omkring kønsorganer
- Svært ved at gå eller sidde
- Mave- og fordøjelsesvanskeligheder
- Klager over utilpashed
- Ufrivillig vandladning eller afføring
- Revner i mundvige, sår i munden
- Synkebesvær, ubehag ift. bestemte fødevarer
- Usædvanlig kropslugt
- Følger ikke normal vækstkurve

Fysiske tegn – mellemstore børn

Mellemstore børn vil udvise de samme fysiske tegn og symptomer som småbørn. Herudover:

- Psykosomatiske klager over smerter i underlivet, hovedpine, mavepine m.m.
- Vanskeligheder med kropslig kontakt, berøring, manglende blufærdighed
- Mangelfuld eller overdreven personlig hygiejne

Fysiske tegn – teenagere

Teenagere vil udvise de samme tegn og symptomer som små- og mellemstore børn. Herudover:

- Tidlig seksuel aktivitet
- Tidlig graviditet og abort
- Forsøg på at tilbageholde fysisk udvikling

1) shaken baby er en kombination af blødninger i hjernen og blødninger i øjenbaggrunden hos børn i spædbarnsalderen opstået i forbindelse med, at barnet gentagne gange bliver rusket således, at hovedet bevæges ukontrolleret frem og tilbage.

MULIGE PSYKISKE TEGN OG REAKTIONER

Psykiske tegn – småbørn

- Humørsvingninger
- Tristhed
- Angst
- Uforklarlig gråd, skrigiture
- Mareridt, bange for at falde i søvn
- Udvide ligegyldighed, robotlignende adfærd
- Ensomhedsfølelse
- Isolation
- Reagerer ikke på opfordring på kontakt, trækker sig ind i sig selv/ i en skal
- Mistillid til voksne
- Utryk tilknytning
- Dissociation
- Ukritisk i kontakten til andre

Psykiske tegn – mellemstore børn

Mellemstore børn vil udvise de samme tegn og symptomer som småbørn. Herudover:

- Lav selvfølelse
- Magtesløshed
- Apati
- Skyldfølelse
- Skamfølelse
- Begyndende depression
- Indadvendthed

Psykiske tegn – teenagere

Teenagere vil udvise de samme psykiske tegn og symptomer som småbørn og mellemstore børn. Herudover:

- Depression
- Mistillid til andre
- Manglende identitetsfølelse

- Forvirret omkring kønsidentitet
- Forøget skyld- og skamfølelse



MULIGE SOCIAL- OG ADFÆRDSMÆSSIGE TEGN OG SIGNALER

Sociale og adfærdsmæssige tegn – småbørn

- Ændring i adfærd
- Seksualiseret adfærd
- Overdreven/tvangspræget onani
- Usædvanlig interesse i og viden om seksualitet udover alders- og udviklingsmæssigt niveau
- Koncentrationsvanskeligheder
- Leg med dukker, hvor seksuelle overgreb illustreres
- Regredierende adfærd, babysprog
- Udadreagerende, aggressiv adfærd, sparke, slå, bide
- Hyperaktivitet
- Følelse af frustration og vrede
- Frygt for og modvilje mod bestemte personer eller steder
- Umotiveret gråd
- Koncentrationsvanskeligheder ift. leg og samvær med andre
- Tavshed

- Påførelse af selvforskyldt smerte, banke hovedet ind i ting, trække i hår, skære i sin krop eller billeder
- Viser håndskyhed: Barnet reagerer pr. refleks på en løftet arm, som om det bliver slået

Sociale og adfærdsmæssige tegn – mellemstore børn

Mellemstore børn vil udvise de samme tegn og symptomer som småbørn. Herudover:

- Indlæringsvanskeligheder, manglende koncentration
- Udvide voksen seksuel adfærd, gå forførende, flirtende
- Påfaldende påklædning
- Begyndende selvdestruktiv adfærd
- Tab af kompetencer
- Begyndende udvikling af beskyttelsesstrategier
- Mobning
- Begyndende selvmordstanker

Sociale og adfærdsmæssige tegn – teenagere

Teenagere vil udvise de samme tegn og symptomer som småbørn og mellemstore børn.

Herudover:

- Selvskadende adfærd, cutting, selvmordstanker og -forsøg
- Spiseforstyrrelser
- Alkohol- og stofmisbrug
- Udvide pseudomodenhed
- Hemmelighedsfuld, skamfuld adfærd
- Udvikling af specielt kropssprog, kropsholdning, gangart



● Forebyggelse af overgreb mod børn og unge

Står man over for disse tegn, kan det skyldes et overgreb – tag altid mistanken alvorligt og lad tvivlen komme barnet eller den unge til gode.

Alle børn og unge kan risikere at blive udsat for et overgreb. Men erfaringerne viser, at der er nogle grupper, der er mere udsat end andre. Børn og unge er særlig udsatte, når de har oplevet:

- Opvækst under ustabile familieforhold
- Vold i hjemmet
- Alkoholmisbrug i hjemmet
- Mobning
- Mange skoleskift
- Belastende oplevelser i familien (sygdom/død)
- Dårlig kontakt mellem børn og forældre
- Ensomhed
- Børn og unge i risiko for anbringelse

Børn med handicap

Børn og unge med handicap kan være særligt udsatte for overgreb. De kan have et konkret behov for hjælp til personlig pleje og hygiejne, og så kan grænserne for det, som andre vil opleve som intimsfæren, let blive brudt. Det kan være svært at vurdere, om en berøring sker tilfældigt eller bevidst. Når du omgår børn eller unge med handicap, kan det være vanskeligt at tolke og forstå barnets eller den unges reaktioner²⁾. Derfor er det vigtigt at vurdere, om der er noget i barnets eller den unges reaktioner, der ikke kan forklares umiddelbart ved at lytte til barnet eller den unge og være opmærksom på ikke verbale signaler.

Det er særligt vigtigt, at børn eller unge med handicap lærer at sige fra og sætte grænser.



FOREBYGGELSE AF VOLD OG SEKSUELLE OVERGREB MOD BØRN OG UNGE

Primær forebyggelse

I det følgende beskrives ideer til, hvordan man i kommunens dagtilbud, skoler, døgntilbud samt øvrige relevante institutioner kan arbejde med fokus på den primære forebyggelse af overgreb mod børn og unge. Forebyggelse af seksuelle overgreb udfordrer fagpersonernes viden, de organisatoriske rammer samt de personlige forudsætninger og barrierer. I den primære forebyggelse af overgreb mod børn og unge bør der arbejdes med forebyggelse på 3 forskellige områder:

- Det organisatoriske område
- Det faglige område
- Det personlige område

Forebyggelse på det organisatoriske område

Når I arbejder med forebyggelse på det organisatoriske område, er det derfor en god ide at se på, hvilke værdier og normer, der former hverdagen på institutionen eller skolen.

Jeres værdier og normer bør afspejles i et sæt politikker, regler, og procedurer, der tilsammen udgør jeres organisatoriske forebyggelse. Værdier, normer, politikker, regler og procedurer bliver til og udfordres løbende gennem dialog. De bør derfor basere sig på og afspejle grundige fælles drøftelser blandt medarbejdere om, hvordan man skaber trygge miljøer, der understøtter, at børn og unge ikke udsættes for vold og seksuelle overgreb.

Forebyggelse på det faglige område

At arbejde med forebyggelse af vold og seksuelle overgreb mod børn og unge på det faglige område handler i høj grad om, at man som leder og medarbejder besidder en faglig viden om:

- Tegn og reaktioner hos børn og unge, der udsættes for vold og seksuelle overgreb.
- Børn og unges seksualitet og grænse- dragningen mellem legitim seksuel adfærd og bekymrende seksuel adfærd
- Forståelsen og tolkningen af børn og unges tegn og reaktioner på vold og seksuelle overgreb
- Mulige skadevirkninger for børn og unge, der udsættes for vold og seksuelle overgreb
- Grooming og den forførelses- og manipulationsproces, der ofte går forud for, at et overgreb finder sted.
- Det kommunale beredskab og kendskab til de forskellige handleveje i sager med overgreb mod børn og unge.
- At tale med børn generelt og specifikt i relation til temaerne vold og seksuelle overgreb.

- At kunne handle på trods af, at man er i tvivl og på trods af, at man ikke har sikkerhed for, hvad der er sket, og om barnet eller den unge har været udsat for overgreb.

Udover faglig viden er det også vigtigt, at der er en åbenhed og dialog på arbejdspladserne i forhold til at italesætte en bekymring eller mistanke om, at et barn eller en ung udsættes for overgreb. Endvidere er det også vigtigt, at man som leder og medarbejder er i stand til at gå i dialog med børnene og forældrene.

Følgende spørgsmål kan inspirere til drøftelse af normer og omgangsformer på de enkelte institutioner og skoler.

- Har vi her på institutionen den nødvendige viden om børns seksualitet?
- Hvornår, hvor og hvor længe er det i orden, at voksne er alene med børn/unge?
- Er det i orden at give børn/unge kram? Kys? Hvorfor? Hvorfor ikke?
- Kan vi sende nye medarbejdere alene på tur med børn/unge?
- Har vi regler for hvem, der sover sammen med børn/unge og hvilke børn, der sover sammen, når vi er på tur? Hvorfor? Hvorfor ikke?
- Går man i bad/klæder om sammen med børn/unge?
- Har vi procedurer omkring bleskift?
- Hvilket sprog og tone anvender vi voksne indbyrdes – og i forhold til børnene og de unge?
- Hvordan snakker vi om børn og unges seksualitet? Hvilke ord bruger vi?

- Hvordan håndterer og snakker vi om det, hvis et barn eller ung har en seksuelt grænseoverskridende adfærd?
- Hvordan håndterer vi det, hvis vi oplever, at en voksen udviser en grænseoverskridende adfærd overfor et barn?
- Hvad er acceptabel påklædning her hos os?
- Har vi en fælles holdning til vold?
- Hvornår er der tale om, at forældre udøver vold mod deres barn?
- Hvornår har vold en karakter, hvor vi skal reagere?
- Kender børnene til deres rettigheder fx ift. fysisk afstraffelse?
- Hvordan introduceres nye medarbejdere til vores normer for adfærd og omgangsformer?
- Hvordan fortæller vi forældrene og andre samarbejdspartnere om vores normer for adfærd og omgangsformer?
- Hvordan vil vi sikre omsætningen af de fælles normer i praksis således, at alle her på stedet kender til de fælles normer for adfærd og omgangsformer?

Forebyggelse på det personlige område

Fagpersoner kan blive påvirkede følelsesmæssigt, når de møder børn og unge, der har været udsat for omsorgssvigt og ikke mindst vold og seksuelle overgreb i deres opvækst.

Fagpersonens personlige erfaringer, holdninger, normer og barrierer i forhold til temaerne vold og seksuelle overgreb bliver aktiveret, hvis et barn eller ung har været udsat for vold eller et barn eller ung har en seksualiseret adfærd eller udviser

andre tegn og reaktioner på, at det har været udsat for vold og seksuelle overgreb. I disse situationer kan medarbejderen opleve at få sine personlige grænser og blufærdighed overskredet, lige som det kan opleves svært at rumme, hvis børn og unge fortæller om vold og seksuelle overgreb.

Kendskab til egne personlige grænser og barrierer er afgørende for en professionel og fagligt kvalificeret indsats og støtte til børnene. En vigtig del af den forebyggende indsats er derfor, at man som fagperson er i stand til at registrere og rumme de personlige følelser og reaktioner, der opstår.

Supervision er et anvendeligt redskab til fagligt at håndtere de dilemmaer og udfordringer, man som fagperson møder i sit arbejde med børn og unge, der udsættes for vold og seksuelle overgreb. Supervisionen giver fagpersonerne mulighed for at italesætte tanker og oplevelser i arbejdet med børnene og de unge. Ved hjælp af faglige drøftelser og refleksioner er supervisionen med til at styrke fagpersonernes faglige viden og skabe overblik over mulige handleveje i en professionel håndtering.



● Handleveje i forhold til graden af viden

Graden af viden vil have betydning for, hvordan man som fagperson skal agere, når man får kendskab til eller mistanke om overgreb mod børn og unge. Man kan skelne mellem tre typer af viden:

1. grad: Bekymring

En bekymring er en diffus oplevelse af, at der er noget galt med et barn eller ung eller i dens familie. Her er ikke tale om, at man har konkret viden om en konkret handling begået af en bestemt person. Bekymringen alene bør derfor i første omgang føre til observation af barnet eller den unge i en periode og evt. samtale med forældrene, med mindre bekymringen går på, om forældrene begår overgreb (fysisk, psykisk eller seksuelt) mod barnet eller den unge. Som medarbejder skal man drøfte sin bekymring med sin leder og aftale observation af barnet eller den unge og evt. samtale med forældrene.

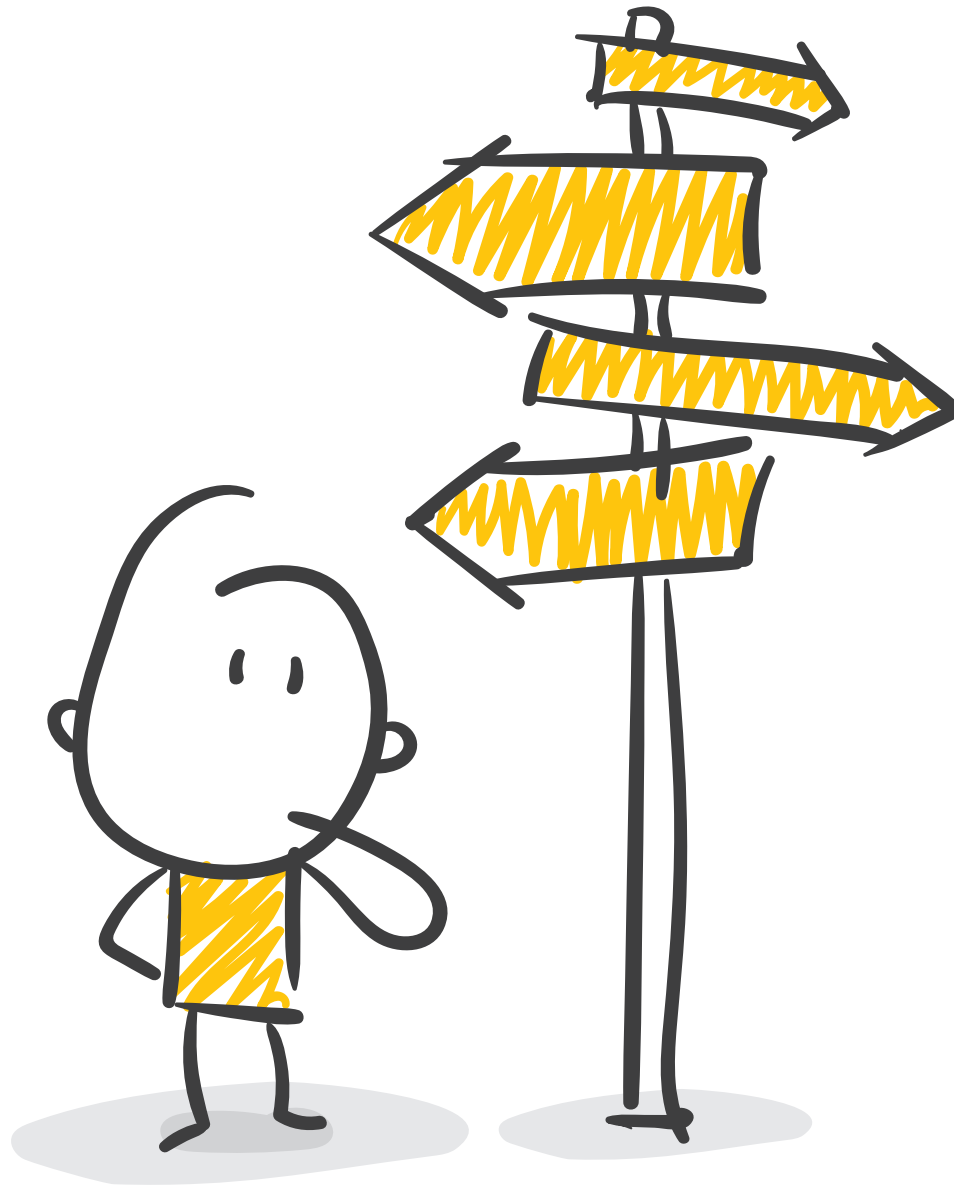
2. grad: Mistanke

Mistanke forstås som mere end blot en bekymring. Mistanken handler fx om, at barnet eller den unge har været udsat for en seksuel grænseoverskridende adfærd eller fysisk eller psykisk voldelig handling fra enten en voksen eller et andet barn. Mistanken kan opstå på baggrund af en nærmere observation af barnet, barnets egne udsagn om hændelser, der har fundet sted, udsagn fra andre, eller oplysninger man har fået fra anden side. Som medarbejder skal man drøfte sin mistanke med sin leder, og der skal udarbejdes en underretning. Der kan søges råd og vejledning i Børne- og Familieafdelingen.

3. grad: Viden

Konkret viden handler om de situationer, hvor et barn eller ung har været udsat for en konkret handling i form af overgreb fysisk, psykisk eller seksuelt, begået af en eller flere personer. Denne viden kan komme fra udsagn af barnet selv, fra vidner eller fra tilståelse fra den person, som har udsat barnet eller den unge for overgreb. Som medarbejder skal man drøfte sin viden med sin leder, og der skal udarbejdes en underretning.

[HTTPS://SOCIALSTYRELSEN.DK/UDGIVELSER/KOMMUNALT-BEREDSKAB-VEJLEDNINGSMATERIALE-TIL-HANDTERING-AF-SAGER-MED-OVERGREB-MOD-BORN-OG-UNGE](https://socialstyrelsen.dk/udgivelser/kommunalt-beredskab-vejledningmateriale-til-handtering-af-sager-med-overgreb-mod-born-og-unge)



● Hvad er Børnehuset?

Oprettelse af børnehuse i Danmark er en del af omfattende lovgivningsændringer "Overgrebspakken", der trådte i kraft 1. oktober 2013.

Børnehusenes målgruppe er børn og unge i alderen 0 til og med 17 år, der har været udsat for vold eller seksuelle overgreb, eller hvor der er mistanke herom. Overgrebene kan være aktuelle eller være begået tilbage i tiden.

Betegnelsen 'Børnehus' udtrykker rammerne for en koordineret tværsektoriel og tværfaglig samarbejdsmodel, hvor samarbejdet sker i et børnevenligt miljø og med barnet i centrum. Det overordnede formål er at bidrage til den bedst mulige indsats over for det enkelte barn og dets familie samt sikre ensartet høj kvalitet i indsatsen på tværs af landet. (Socialstyrelsen.dk)

Det er lovpligtigt for kommunerne at benytte det Børnehus, som kommunen er tilknyttet i sager med mistanke eller viden om overgreb mod børn og unge til brug for den børnefaglige undersøgelse (jf. § 50 b i lov om social service). Dette gælder i sager, hvor der, udover kommunen, er mindst en anden sektor involveret, f.eks. politi eller sygehusvæsen (jf. bekendtgørelse om Børnehus § 1).

Derudover er det lovpligtigt for kommunen at benytte Børnehuset som led i den børnefaglige undersøgelse, hvis der er viden eller mistanke om, at et barn eller ung har været udsat for overgreb, og når politi eller sygehusvæsen er involveret i sagen.

Barnets eller den unges nærmeste omsorgspersoner kan også modtage krisestøtte i forhold til barnet eller den unge i Børnehuset. Det er barnets/den unges stedlige kommune, der vurderer om barnet eller den unge skal udredes i Børnehuset.

Rådgiveren kan også få konsultativ bistand i sager, hvor der er en vag mistanke, og hvor der er tvivl om, hvorvidt sagen skal udredes i Børnehuset.

Børnehuset yder ikke konsultativ bistand til borgere. Hvis et barn eller en ung eller forældre selv henvender sig telefonisk til Børnehuset, skal Børnehuset være behjælpeligt med at formidle en konkret lokal kontakt til barnets eller den unges eller forældrenes kommune.

Børnehusene, eller repræsentanter herfor, er telefonisk tilgængelige døgnet rundt, således at det i akutte sager er muligt for myndighedssagsbehandleren i barnets eller den unges handlekommune at få rådgivning om, hvilke udredninger, undersøgelser m.v., der er nødvendige at foretage akut, samt få bistand til at kontakte relevante myndigheder med henblik på, at disse myndigheder igangsætter akutte undersøgelser.



HVAD SKER DER I BØRNEHUSET?

Redskab til at forberede barnet

Et børnehus er et sted, hvor voksne samarbejder om at hjælpe børn og unge, der har været udsat for overgreb. Et børnehus er indrettet, så børn og unge kan føle, at det er et rart sted.

- Barnet eller den unge skal ikke være alene i Børnehuset. De må have en voksen med, som de er trykke ved. Barnets eller den unges rådgiver fra kommunen tager også med i Børnehuset.
- I Børnehuset skal barnet eller den unge fortælle om, hvad der er sket. De hjælper også med at forklare de ting, der kommer til at ske. Hvis barnet eller den unge er under 13 år, skal de måske videoafhøres af politiet i Børnehuset. Nogle børn har også brug for at blive undersøgt af en læge.
- I Børnehuset arbejder kun fagprofessionelle, som er vant til at tale med børn og unge om overgreb.

Et sagsforløb i Børnehuset kan overordnet set skitseres ud fra tre faser:

1. Opstart og forberedelsesfase

Et sagsforløb kan begynde hos hhv. de kommunale myndigheder, politiet eller hos sygehusvæsenet, men det er barnets eller den unges handlekommune, der træffer beslutning om, hvorvidt Børnehuset skal benyttes i den konkrete sag.

En sag er en Børnehussag:

- **Når der er viden om eller stærk mistanke om, at et barn eller en ung har været udsat for voldelige og/eller seksuelle overgreb.**
- **Når kommunen træffer afgørelse om iværksættelse af børnefaglig § 50-undersøgelse, eller afgørelse om at revidere den børnefaglige § 50-undersøgelse, der foreligger i sagen, hvis der allerede er en sådan.**
- **Når det er relevant at inddrage politiet og/eller sygehusvæsenet.**

2. Udredning og undersøgelsesforløb

- Når barnets eller den unges sag er modtaget i Børnehuset, planlægges og koordineres det videre sagsforløb i Børnehuset. Børnehuset skal sikre, at relevante fagpersoner fra de involverede myndigheder deltager i koordineringen af den videre indsats.
- Dette kan eksempelvis ske ved afholdelse af et planlæggende sagssamråd, der har til opgave at koordinere den tværsektorielle indsats (sikkerhedsvurdering, retsmedicinsk undersøgelse, videoafhøring, behov for krisestøtte og -behandling, udredning af behandlingsbehov, herunder vurdering af lægelig udrednings- og evt. behandlingsbehov, socialfaglig undersøgelse, sociale foranstaltninger som fx anbringelse uden for hjemmet, forhold vedr. samvær etc.).

3. Opfølgingsfase

- Indsatsen i Børnehuset er tilendebragt, når de involverede myndigheder har foretaget de

nødvendige undersøgelser, evt. krisebehandling m.v., samt når barnets eller den unges behov for støtte i relation til overgrebet er udredt. Den nødvendige støtte til barnet eller den unge gives efter servicelovens bestemmelser.

- Det er barnets eller den unges handlekommune, der har kompetence til at træffe afgørelse om foranstaltninger på baggrund af de undersøgelser af barnets eller den unges forhold, der er foretaget i Børnehuset.

(<https://www.boernehus-hovedstaden.dk/sagsbehandling/sagsforloeb/>)



● Handleguide for underretninger

DET ER ALDRIG BARNETS ELLER DEN UNGES SKYLD!

Voksne må ikke begå overgreb mod børn og unge. Det er derfor aldrig barnet eller den unges skyld, hvis det er sket.

Underretningspligten

Med denne handleguide ønsker Brøndby Kommune at give en praktisk vejledning i, hvordan du skal handle, når der opstår bekymring for et barns eller en ungs udvikling eller sundhed.

Vigtigt at påpege, at alle borgere har underretningspligt!

Hvordan taler du med barnet?

Det kan være svært at fortælle om et overgreb til andre. Også selvom barnet eller den unge ikke har gjort noget forkert. Hvis barnet eller den unge fortæller om et overgreb til sin lærer eller en anden voksen, de er trygge ved, skal den voksne sørge for, at barnet eller den unge får hjælp.

Som fagperson er det vigtigt, at du lytter til barnets historie, stiller åbne spørgsmål og ikke begynder at forhøre barnet. Spørg f.eks. ind til omstændighederne omkring overgrebet med "hv- spørgsmål". Du skal vise, at du tager barnet alvorligt og fortælle, at du bliver nødt til at gå videre med det.

SKÆRPET UNDERRETNINGSPLIGT FOR PROFESSIONELLE

Hvem gælder pligten for:

- Alle offentligt ansatte og ansatte med offentlige hverv.
- Ansatte ved privatskoler og kostskoler, selvejende institutioner og private dagpasningsordninger.
- Ansatte ved opholdssteder og familieplejere.
- Ansatte ved krisecentre, behandlingstilbud og andre private tilbud, som retter sig mod personers sociale eller andre særlige vanskeligheder.
- Privatpraktiserende læger, speciallæger og andre der virker inden for social- og sundhedsvæsenet.

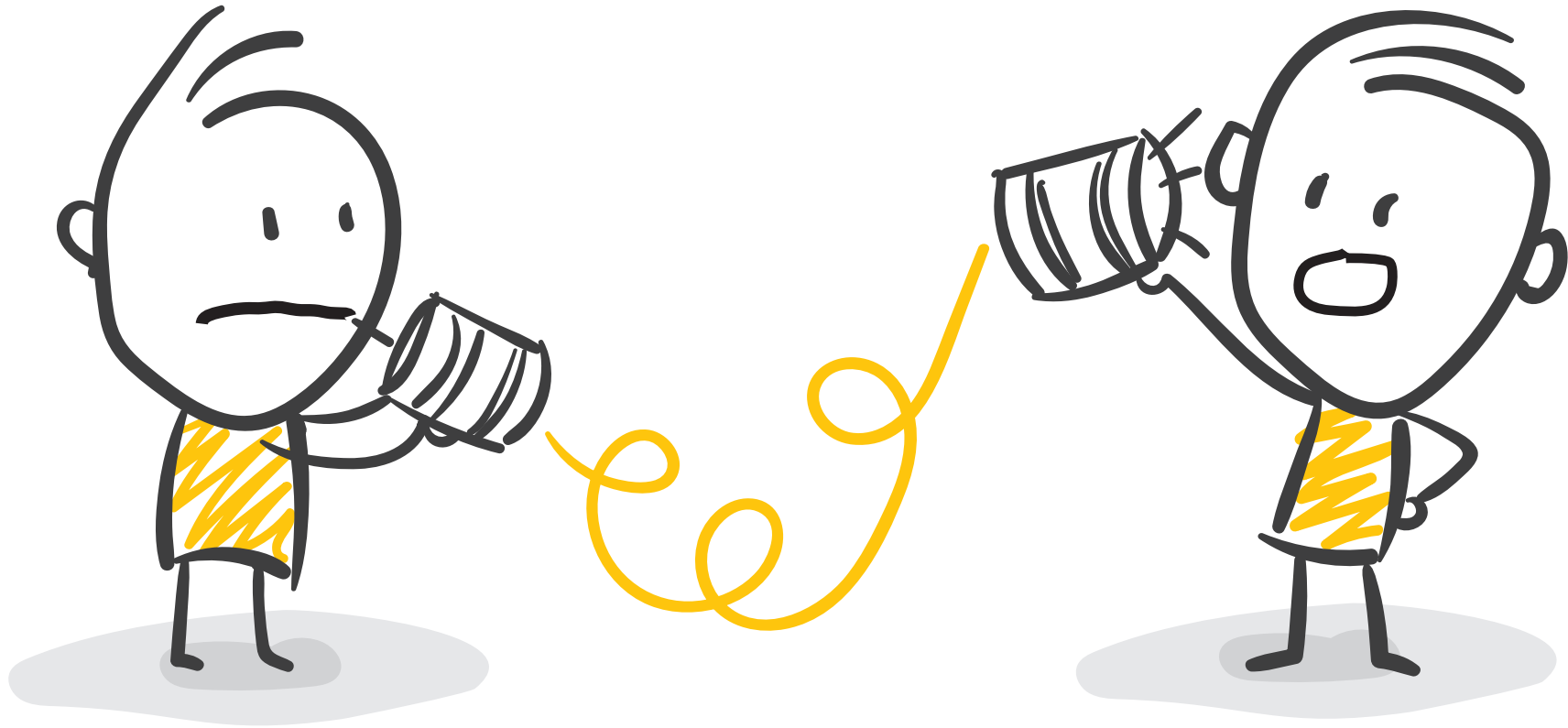
Hvornår gælder pligten?

- Når barnet eller den unge har vanskeligheder i forhold til de daglige omgivelser, skolen, dagtilbuddet eller samfundet.
- Når barnet eller den unge lever under utilfredsstillende forhold eller udsættes for omsorgssvigt.
- Når der er formodning om, at barnet eller den unge udsættes for vold eller seksuelle overgreb.
- Når der er behov for støtte på grund af nedsat fysisk eller psykisk funktionsevne.
- Ved kendskab til gravide med alvorlige misbrugsproblemer

Hvad bør du gøre, før du underretter?

Hvis du observerer eller bliver vidende om, at et barn eller en ung er i en bekymrende udvikling, bør du som udgangspunkt selv søge at hjælpe barnet eller den unge enten direkte eller gennem kontakten med forældrene.

- Det kan være ved at tage en samtale herom, at oplyse hvad du ser og vejlede om, hvordan de bekymrende forhold kan afhjælpes samt følge op på din vejledning.
- For mindre bekymrende forhold, kan du anbefale familien at søge rådgivning, f.eks. i AFR, den Anonyme Familie Rådgivning i Brøndby Kommune.



● Handleguide for underretninger

Hvordan foretages en underretning i praksis?

Underretninger skal være skriftlige og sendes til born@brøndby.dk, når der er tale om fagprofessionelle, der i det daglige arbejder med børn og unge. Ved behov for rådgivning og vejledning kan Børne- og familieafdelingen kontaktes på 43 28 26 12.

Indhold i en skriftlig underretning

Der er ingen formkrav til hvordan man som fagperson skal underrette. For at kommunen kan have et fornuftigt grundlag at vurdere sagen på, er det væsentligt, at underretningen indeholder så præcise oplysninger som muligt, herunder ajourførte data på barn og forældre, samt hvem der har forældremyndigheden.

- Hvad ved jeg konkret?
- Hvorfra stammer min viden?
- Hvad har jeg observeret, hvornår og under hvilke omstændigheder?
- Generel beskrivelse af barnets fysiske, psykiske og sociale forhold, ressourcer og vanskeligheder
- Adskil beskrivelse og vurdering
- Er underretningen gennemgået med forældrene? (hvis ja, noter forældrenes kommentarer/reaktioner i samarbejde med forældrene – hvis nej, begrund)

Det anbefales at orientere sig i kommunes underretningsskabelon som findes på kommunes intranet Bølgen.

Hvis mistanken omhandler vold eller seksuelt overgreb, som retter sig mod én eller begge forældre/stedforældre/familiens netværk, skal forældrene/stedforældrene ikke orienteres om underretningen.

Hvad sker der efter en underretning er modtaget i Børne- og familieafdelingen?

- Du modtager – indenfor 6 dage - en kvittering på, at din underretning er modtaget i Børne- og familieafdelingen
- Rådgiver foretager en risikovurdering indenfor 24 timer fra Børne- og familieafdelingen har modtaget underretningen. Underretning omhandlende vold eller seksuelt overgreb behandles straks.
- Hvis underretningen omhandler vold eller seksuelt overgreb, kontaktes Børnehuset og politiet i forhold til det videre forløb, herunder f.eks. videoafhøring af barnet og den unge samt anmeldelse af overgrebene.
- Såfremt der er tale om en familie, som ikke i forvejen er kendt af Børne- og familieafdelingen, vil underretningen blive varetaget i modtagelsesenheden, som betjenes af to rådgivere. Rådgiver afholder efterfølgende typisk 1-2 samtaler til vurdering af om det videre forløb, herunder om der skal iværksættes en § 50-undersøgelse hos en socialfaglig rådgiver.
- Er der tale om en familie, som allerede har en sag i Børne- og familieafdelingen, vil det være denne rådgiver, som varetager underretningen og foretager en risikovurdering indenfor 24 timer.

- Rådgiveren kontakter efterfølgende familien og barnet eller den unge for at undersøge forholdene nærmere. Hvis underretningen omhandler vold eller seksuelt overgreb foregår sagsbehandlingen i tæt samarbejde med Børnehuset og politiet for at sikre barnets tarv samt efterforskningen.
- Typisk vil rådgiveren anmode andre relevante fagprofessionelle om yderligere udtalelser om barnet eller den unge, med henblik på udarbejdelse af en børnefaglig undersøgelse og evt. iværksættelse af hjælpeforanstaltninger.
- Du har som underretter ret til at følge op på din underretning, f.eks. telefonisk, for herved at sikre dig, at der er taget handling på underretningen.
- Børne- og familieafdelingen kan af egen drift vælge at give underretter en mere konkret tilbagemelding vedrørende evt. foranstaltninger, når hensynet til barnet taler herfor.

UNDERRETNINGER I BØRNE- OG FAMILIEAFDELINGEN

Underretning modtages i sekretariatet:

Telefon: 43 28 26 12

E-mail: born@brondby.dk

Døgnvagten hos Københavns Vestegns Politi: 43 86 14 48
(fra kl. 13.00 fredag – til mandag kl. 8.00)

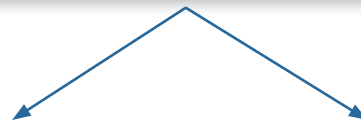


Modtagelsen foretager:

- Kvitteringskrivelse sendes til afsender
- Vurdering af bekymringsgrad inden for 24 timer
- Der afholdes 1-2 forsamlinger med:
 - samarbejdspartnere
 - familie
 - barn

Rådgiver foretager: (ved etablerede børnesager)

- Vurdering af bekymringsgrad inden for 24 timer
- Second opinion



Underretninger som **omhandler** vold og seksuel krænkelse videregives til Børnehuset og rådgiver som:

- arbejder ud fra beredskabsplanen
- samarbejder vedr. undersøgelser
- tager beslutning om evt. foranstaltninger
- afslutter evt. sagen

Underretninger der **ikke omhandler** vold og seksuel krænkelse videregives til rådgiver som:

- laver børnefaglig undersøgelser
- tager beslutning om evt. foranstaltninger
- afslutter evt. sagen

UNDERRETNINGER SOM OMHANDLER VOLD OG SEKSUEL KRÆNKELSE

Underretninger sendes straks til

- Børne- og familieafdelingen
- Sagen må **IKKE** drøftes med forældrene
- Barnet må **IKKE** afhøres

Modtagelsen eller rådgiver:

- En risikovurdering med henblik på handling
- Overvejer hvem skal inddrages og i hvilket omfang
- Anmelder sagen til politiet
- Visiterer sagen til Børnehuset

Børnehuset laver:

- Undersøgelse af barnet, som led i den børnefaglige undersøgelse
- Krisehjælp til barn/børn/familie
- Anbefalinger til foranstaltninger/hjælp til barn/børn/familier (§ 52)

Rådgiver foretager med afsæt i rapport fra Børnehuset samt den børnefaglige undersøgelse:

- Vurdering af hjælp, behandling og foranstaltninger på længere sigt for barn/børn og evt. familien såsom:
 - PPR / børne- og ungdomspsykiatrisk center
 - Juliane Marie / Janus Centeret
 - Sct. Stefans rådgivning
 - Tora (frivillig soc.organisation)
 - Unge og Familie-teams

Opmærksomhedspunkter:

Hvis mistanke mod en eller begge forældre:

Forældrene må ikke orienteres, før der er taget stilling til politianmeldelse.

Anmeldes sagen, er det politiet, der afgør, hvornår der må rettes henvendelse til forældrene.

Anmeldelse til politiet kan kun ske af Børne- og familieafdelingen.

Hvis mistanke mod andre end forældrene:

Det overvejes, i hvilket omfang forældrene skal inddrages, hvordan og hvornår.

Samtale med forældre, barn eller den unge planlægges af rådgiver.

Evt. anmeldelse til politiet drøftes med forældrene og kan besluttes af Børne- og familieafdelingen.

Ved mistanke om voldeligt eller seksuelt overgreb begået af en medarbejder:

Mistanke om overgreb begået af en kollega eller medarbejder, er en alvorlig og svær situation, som skal håndteres efter følgende procedure:

1. Nedskriv hvilke hændelser, tegn eller signaler der er baggrund for mistanken.
2. Kontakt nærmeste leder for at orientere om mistanken.
3. Lederen kontakter sin fagchef for at orientere om og for drøftelse af mistanken.
4. Direktør og fagchef for Børn og Familie involveres.

5. Forvaltningsledelsen tager kontakt til politiet for at høre, om der er grundlag for politianmeldelse. Forvaltningsledelsen foretager politianmeldelse. Medarbejder fritages for tjeneste, mens politiuundersøgelsen finder sted.
6. Forvaltningsledelsen/kommunikationsafdelingen forestår kontakten til/fra medier.

De involverede børn, hvor der kan være mistanke eller bekymring om overgreb, skal håndteres efter de angivne retningslinjer ift. underretningspligten. I forhold til forældrene indkaldes og informeres de undervejs i hele forløbet.



● Vigtige telefonnumre og links

Børne-, Kultur- og Idrætsforvaltningen
Park allé 160
2605 Brøndby
Telefon 43 28 28 28
E-mail: born@brondby.dk

Telefontider:
Mandag til onsdag kl. 9.00 - 14.30
Torsdag kl. 9.00 - 17.30
Fredag kl. 9.00 - 12.00

Sekretariatet i Børne-, Kultur- og Idrætsforvaltningen kan kontaktes på telefon 43 28 26 12.

Udenfor kommunens åbningstid kan Københavns Vestegns politi kontaktes på 43 86 14 48 eller 114 hele døgnet.

Den sociale døgnvagt kontaktes ligeledes via Københavns Vestegns politi.

SSP konsulent Peter Vagn Jacobsen kan kontaktes på mobilnr. 21 67 97 72.

AFR - Anonym Familie Rådgivning
Åben for personlig henvendelse hver tirsdag kl. 15.00 – 18.00
Nørregård, Horsedammen 42
Telefon 20 37 63 84.

Videnscenteret for sociale indsatser ved vold og seksuelle overgreb mod børn (SISO):

Professionel konsulentbistand og telefonrådgivning vedrørende vold og seksuelle overgreb mod børn. Telefon 20 77 11 20.

Telefontider:
Mandag til onsdag kl. 9.30 - 15.00
Torsdag kl. 9.30 - 18.00
Fredag kl. 9.30 - 13.00

Underretningsskemaer findes på kommunes intranet under Vores organisation - Børne-, Kultur- og Idrætsforvaltningen - Underretning.

Fagtelefonen - Børnsvilkår for fagprofessionelle:

Telefon 35 55 55 58.

Børnetelefonen:

Åben alle dage fra kl. 11.00 – 02.00.

Telefon 116 111

Links og gode råd:

Det anbefales at emnet drøftes på et personalemøde i forhold til den specifikke målgruppe, som I arbejder med. Der findes velegnede undervisningsmateriale om emnet, hvoraf noget er målrettet grupper, hvor man bør have særlig opmærksomhed på emne, eksempelvis anbragte børn og unge, børn og unge med handicap og børn og unge med psykisk funktionsnedsættelse.

www.socialstyrelsen.dk/viso

www.bornetelefonen.dk

www.bornsvilkar.dk

www.forebygovergreb.dk

“ Du må ikke være så bange for at sige og gøre det forkerte,
for så kommer du aldrig til at gøre det rigtige ”

Johannes Møllehave



BRØNDBY KOMMUNE

Brøndby Rådhus
Park Allé 160 · 2605 Brøndby
Tlf.: 4328 2828
email: brondby@brondby.dk