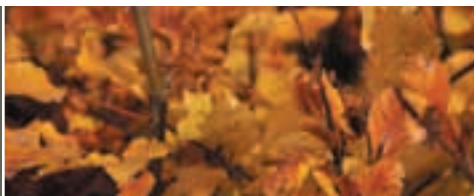


Oplag af kemikalier  
kan ødelægge drikkevandet  
>> side 12



Ny bekendtgørelse  
om bygge- og anlægsaffald  
>> side 4

# miljø AVISEN

NR. 3 | SEPTEMBER 2010  
TIL VIRKSOMHEDER I BRØNDBY KOMMUNE

Støjer din  
virksomhed  
for meget?  
>> side 9

Affalds-  
regulativ i  
høring  
>> side 2



BRØNDBY  
KOMMUNE

# Et helt nyt affaldsregulativ er

## Hørings- møde

- om ændring af indsamlingsordning for dagrenovationslignende affald fra erhverv.

Tilmeld dig på:  
affald@brøndby.dk  
og mød op på rådhuset  
i Kommunalbestyrel-  
sens mødesal

Torsdag 7. oktober  
kl. 15.00.



Et nyt affaldsregulativ for virksomheder i Brøndby Kommune betyder ændringer for blandt andet kommunens ordninger for dagrenovation og farligt affald. Vi vil gerne høre, hvad virksomhederne synes om forslagene til ændringer.

Af Mille Kofoed, Miljøafdelingen,  
Brøndby Kommune

Brøndby Kommune har udarbejdet forslag til nye affaldsregulativer for henholdsvis erhverv og husholdninger, der skal træde i kraft 1. januar 2011. Forslagene er i høring til den 13. oktober.

De nye regulativer er en følge af den nye affaldsbekendtgørelse og baseret på et nationalt fastlagt paradigme. Målet er, at kommunernes affaldsregulativer landet over fremtræder mere ensartede. Mange af de nye nationale regler trådte i kraft allerede 1. januar i år (se faktaboks). Når de nye regulativer træder i kraft, vil også nogle af ordningerne for erhvervsaffald være påvirket af de nye regler.

### Hvad er nyt?

De væsentligste ændringer er:

- ophør med indsamling af dagrenovationslignende affald,
- frit valg af transportør til klinisk risikoaffald og farligt affald, undtagen affald fra benzin- og olieudskillelere og
- ophør med anvisning af genanvendeligt affald.

### Indsamling af dagrenovation fra erhverv ophører

Brøndby Kommune planlægger at nedlægge indsamling af dagrenovation fra erhverv med årets udgang. Baggrunden for at nedlægge ordningen er de nye gebyrregler, der betyder, at vi ikke længere må opkræve gebyr for dagrenovation hos

grundejeren. Vi skal i stedet sende regningen direkte til de enkelte virksomheder, der bruger kommunens dagrenovationsordning.

I Brøndby Kommune er der mange virksomheder, der deler en eller flere affaldsbeholdere i stedet for at have hver deres. De nye regler vil medføre et betydeligt administrativt arbejde med at klarlægge, hvor stor en andel af affaldsbeholderne den enkelte virksomhed råder over.

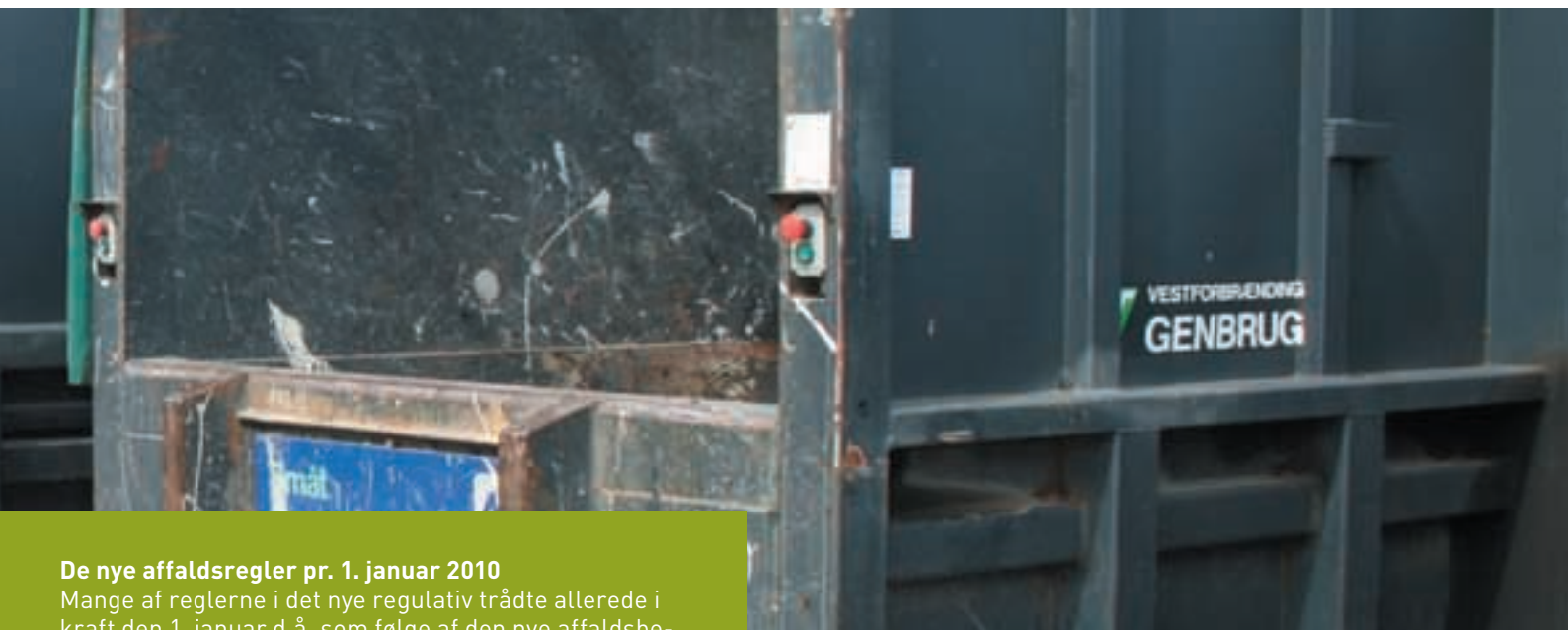
Samtidig betyder de nye regler, at en indsamlingsordning skal være tvungen eventuelt med mulighed for at kunne søge om fritagelse. Det vil have betydning for cirka halvdelen af virksomhederne i Brøndby, der ikke

længere er med i den kommunale ordning, men har fundet løsninger hos private entreprenører. Dette sammenholdt med gebyrreglerne er baggrunden for forslaget om at nedlægge dagrenovationsordningen for erhverv.

Virksomheder og erhvervsgrundejere i Brøndby Kommune bliver i stedet omfattet af en anvisningsordning for dagrenovation. Det betyder, at den enkelte virksomhed eller grundejer frit må vælge transportør til affaldet, så længe denne er registreret i det nationale affaldsregister.

Der er få undtagelser til forslaget. Virksomheder, der er beliggende på samme adresse som egen hushold-

# i høring



## De nye affaldsregler pr. 1. januar 2010

Mange af reglerne i det nye regulativ trådte allerede i kraft den 1. januar d.å. som følge af den nye affaldsbekendtgørelse. Reglerne er beskrevet i tidligere miljøaviser, her gives blot en oversigt:

**Affaldsgebyrer:** Fra og med 2010 skal alle virksomheder opkræves et affaldsgebyr, der tidligere blev opkrævet hos grundejeren. Læs mere om gebyret i anden artikel i Miljøavisen.

**Brug af genbrugsstationer:** Alle virksomheder må bruge de genbrugsstationer, der ligger i Vestforbrændings opland, så længe virksomheden har betalt gebyr for dette. Der er adgang med køretøjer op til 3.500 kg plus eventuel trailer. De fleste typer affald kan afleveres, dog ikke dagrenovation. Emballeret affald skal være i klare sække. Hver virksomhed må aflevere op til 200 kg. farligt affald om året, dog ikke på Brøndby Genbrugsstation, der ikke må modtage farligt affald fra erhverv. Virksomheden skal følge ordensreglementet på pladsen.

**Genanvendeligt erhvervsaffald:** Din virksomhed vælger selv, hvem der skal håndtere virksomhedens genanvendelige affald ud fra en landsdækkende liste over registrerede affaldsvirksomheder eller indsamlere til at håndtere virksomhedens genanvendelige erhvervsaffald, det såkaldte Affaldsregister. Affaldsregisteret vil være i luften fra 1. september på [www.virk.dk](http://www.virk.dk). Virksomheden kan overlade ansvaret for affaldet til indsamleren, hvis der indgås en skriftlig aftale.

**Stamkort:** Det tidligere krav i affaldsbekendtgørelsen om udfyldelse af stamkort for visse virksomhedstyper er bortfaldet fra 1. januar 2010.

**Affaldsdata:** Den årlige indberetning af affaldsdata skal fremover ske til et nationalt digitalt affaldsdatasystem, der varetages af Miljøcenter Roskilde.

ning, vil få mulighed for at bruge den kommunale dagrenovationsordning. Ligeledes vil kommunale institutioner samt døgninstitutioner stadig være en del af ordningen. Alle øvrige virksomheder skal selv indgå aftaler med en transportør om afhentning af dagrenovation.

## 14-dages tømning tillades

Vi foreslår derudover, at virksomheder kan nøjes med at få hentet dagrenovation hver 14. dag. Det kan især være interessant for mindre virksomheder, der i dag alene får hentet en sæk. Kommunen kan dog stille krav om hyppigere tømning, hvis der opstår uhygiejniske forhold herunder lugtgener.

## Mindre ændring af ordninger for farligt affald

For farligt affald er der også ændringer, men det får kun betydning for få virksomheder. Fremover vil der være frit valg af transportør, så længe transportøren er registreret og godkendt til at køre med farligt affald. Det

farlige affald må stadig kun afleveres til modtageanlæg, som kommunen anviser til, men som hidtil vil der for de fleste typer farligt affald være flere forskellige at vælge imellem. Virksomheden vil også stadig kunne ansøge om at bruge et andet miljøgodkendt modtageanlæg.

Anvisningsordningen gælder klinisk risikoaffald og ikke-genanvendeligt farligt affald. Det genanvendelige farlige affald er med de nye nationale affaldsregler ligesom andet genanvendeligt affald - ikke længere omfattet af kommunens anvisningspligt.

Affald fra olie- og benzinudskillere vil som den eneste type farlige affald fortsat være omfattet af en indsamlingsordning, hvor affaldet hentes hos virksomheden. Ordningen er tvungen og varetages af I/S Vestforbrænding.

**Fortsættes side 4.**



# Bygge- og anlægsaffald

## – ny bekendtgørelse med få nye regler

En ny bekendtgørelse for bygge- og anlægsaffald giver ændrede regler for sortering og anmeldelse.

Af Mille Kofoed, Miljøafdelingen,  
Brøndby kommune

Det genanvendelige bygge- og anlægsaffald er ikke mere omfattet af det kommunale affaldsregulativ. I stedet findes reglerne nu i den særskilte bekendtgørelse om sortering og genanvendelse af bygge- og anlægsaffald nr. 20 af 11. januar 2010. Der er indtil videre følgende få ændringer

på området, men bekendtgørelsen forventes revideret i løbet af 2010/2011:

- Hvis den samlede mængde ikke overstiger 1 ton, kan sortering undlades. Ved mere end 1 ton skal affaldet sorteres, men kommunen kan søges om dispensation fra sorteringskravet, hvis der er pladmangel til sortering.

- Der er strammet op på sorteringskravene, bl.a. med mere fokus på PCB.

- Bygherre/entreprenør skal ikke længere anmelde de genanvendelige fraktioner til kommunen forud for arbejdet. Dog gælder de samme regler for bygherrer/entreprenører som for enhver anden virksomhed, at de til enhver tid skal kunne vise oplysning

ger om affaldsmængder, samt hvem der henter affaldet til kommunen ved et miljøtilsyn.

Det er vigtigt at pointere, at bekendtgørelsen ikke regulerer alt omkring håndteringen af bygge- og anlægsaffald. Der hvor bekendtgørelsen ikke udtrykkeligt regulerer spørgsmålet, er affaldsbekendtgørelsen gældende.

Fortsat fra side 3.

## Et helt nyt affaldsregulativ er i høring

Virksomheder kan som hidtil søge om fritagelse fra ordningen efter regler fastlagt i regulativforslaget.

### Det genanvendelige affald er ikke med

Siden 1. januar i år har virksomhederne selv kunnet vælge, hvilket registreret genanvendelses anlæg og hvilken godkendt indsamlingsvirksomhed de vil benytte til deres kildesorterede genanvendelige affald. Dermed har kommunerne ikke længere ret og pligt til at anvise genanvendeligt erhvervsaffald til behandling. Kommunerne må heller ikke indsamle genanvendeligt affald fra virksomheder. Som konsekvens heraf er genanvendeligt erhvervsaffald ikke mere en del af regu-

lativet for erhvervsaffald. Virksomhederne har fortsat pligt til at kildesortere deres affald, så væsentlige dele af affaldet genanvendes eller nyttiggøres.

Det betyder endvidere, at virksomheder i ejendomme, hvor der også er boliger, og som har benyttet de beholdere, der er opstillet til beboere, nu skal have egne beholdere til, fx papir og pap. Virksomhederne skal derfor selv indgå aftaler med indsamlere om afhentning af affaldet. For at undgå for mange beholdere på ejendommene kan flere virksomheder fortsat være fælles om beholderne.

For det genanvendelige bygge- og anlægsaffald gælder

der særskilte regler, som er nævnt i artiklen ovenfor.

### Er der intet tilbage af "det gamle"?

Selvom der er meget nyt i regulativet, er reglerne alligevel grundlæggende de samme. Den enkelte virksomhed skal stadig sortere affaldet, så mest muligt kommer til genanvendelse. Affald, der ikke kan genanvendes, skal håndteres til henholdsvis forbrænding eller deponi, og farligt affald skal håndteres efter de hidtidige regler for farligt affald, så der ikke sker forurening af jord, luft eller vand. Kommunerne skal stadig føre tilsyn med virksomhedernes sortering og håndtering af affaldet.

Affald til forbrænding, depo-

nering og/eller ikke-kildesorteret affald skal stadig anvises af kommunen. Også farligt affald, der ikke kan genanvendes, skal anvises af kommunen. Din virksomhed skal desuden stadig opbevare dokumentation for, hvordan virksomhedens affald er håndteret, og kunne vise det frem ved et miljøtilsyn.

### Har du en mening om forslagene i det nye regulativ?

...så giv din mening til kende. Du kan finde forslag til regulativ for erhvervsaffald på [www.brondby.dk/affald](http://www.brondby.dk/affald). Send os din kommentar eller forslag til ændringer på [affald@brondby.dk](mailto:affald@brondby.dk) eller ring til en affaldsmedarbejder på 4328 2828. Vi skal have kommentarer/forslag senest onsdag den 13. oktober 2010.



# Miljø og arbejdsmiljø hånd i hånd

Sanne Gärtner er cand. scient og har arbejdet i Arbejdstilsynet i 5 år med virksomhedstilsyn indenfor alle AT områder. Har det sidste halve år arbejdet i Tårnby Kommune i Miljøafdelingen.

Mange virksomheder får i løbet af en periode på et par år både besøg af miljømyndigheden og Arbejdstilsynet. Mellem besøgene er det virksomhedens ansvar at sørge for, at den daglige drift lever op til de krav, der stilles fra begge myndigheder. Det kan være oplagt at tænke områderne sammen.

Af Sanne Gärtner, Tårnby Kommune

Det kan være et stort arbejde at holde sig ajour med de mange forskellige love mv., der er inden for miljø- og arbejdsmiljøområderne. Det spænder over så vidt forskellige emner som affaldshåndtering, kemikalier, støj, lugt, maskinteknik, ergonomi, psykisk arbejdsmiljø og et væld af andre emner, hvoraf flere er sammenfaldende for de to områder.

Man kan derfor som virksomhed og som myndighed undgå ærgelser og spare tid og penge ved at sørge for, at

der ved planlægning, forbedringer og ændringer, hvad enten det er på virksomhedens eget initiativ eller som følge af indskærpelser og påbud fra en myndighed, tages højde for både miljøkrav og arbejdsmiljøregler på en og samme gang.

## Forskelligt mål – Fælles fokus

Både miljømyndigheden og Arbejdstilsynet har på et tilsyn, eksempelvis fokus på opbevaring og håndtering af kemikalier. Dog er det med hver sin indgangsvinkel, nemlig henholdsvis beskyttelse af miljøet og vores

omgivelser og beskyttelse af ansatte på virksomhederne. Uanset målet er det relevant for virksomheden, at der inddrages viden om arbejdsmiljø ved løsning af miljøproblemstillinger og ligeledes den anden vej rundt at inddrage viden om miljø ved løsning af arbejdsmiljøproblemer.

## Et eksempel

I autobranschen og hos virksomheder, som anvender kemikalier i store dunke og beholdere, er der eksempler på løsninger, der lever fint op til miljøkravene, men som samtidig strider mod regler om arbejdsmiljø. Eksempelvis kan håndtering af kemikalier, sæbe og lignende i 60 liter dunke og tønder udgøre et problem i forhold til tunge løft og risiko for en ulykke, når der flyttes rundt på disse beholdere.

For en virksomhed, der gerne vil leve op til miljøkravene, er det måske logisk at placere kemikalier med tappehane liggende på en reol med en af passende størrelse spildbakke under - væk fra gulv- og kloakafløb. Men placeringen i en reol kan blive et ergonomisk problem, medmindre man anvender et teknisk hjælpemiddel for at undgå løfteskader. Et løft på cirka 60 kg, som en sådan beholder vejer, ligger langt over den grænse, som Arbejdstilsynet tillader.

I sådan et tilfælde kan der være flere løsninger:

- spildbakke med rampe og pumpe i stedet for tappehane
- placering i miljøcontainer,
- brug af en vogn til at transportere beholderen,
- brug af teknisk hjælpemiddel til at løfte og placere beholderen,
- indkøb af mindre beholdere, osv. osv.

Kemikalieområdet er et oplagt sted at starte med at lave gennemtænkte integrerede miljø- og arbejdsmiljøløsninger, idet der her både er stor risiko for miljøskade og for skade på personer.

Virksomheden har i princippet selv ansvaret for, at miljø og arbejdsmiljø går hånd i hånd.

I skal selv i samarbejde med rådgiver og myndighed finde brugbare løsninger, som både sikrer arbejdsmiljøet og miljøforholdene for den enkelte virksomhed.

I forbindelse med opbevaring og håndtering af kemikalier skal virksomheden være særlig opmærksom på:

- Viden om tunge løft
- Viden om arbejdsstillinger
- Viden om ulykkesrisiko



# Nye samarbejder skal skabe



En lang række kommuner, virksomheder og universiteter er gået sammen om at skabe innovative løsninger på miljø- og energiområdet i partnerskabet Gate 21.

**En projektgruppe i Plan C planlægger de fremtidige aktiviteter i projektet.**

Af Signe Munch-Pedersen, Gate 21

”At blive en aktiv partner i Gate 21 var en naturlig del af vores klimastrategi. Det er nemlig helt centralt for kommunen at kunne udnytte og bidrage til den viden og de erfaringer, som kommuner, virksomheder og universiteter har på energiområdet,” fortæller Troels Hartung fra Teknisk Forvaltning i Brøndby Kommune.

Brøndby Kommune er en af 35 deltagere i det treårige projekt 'Plan C', som en række partnere i Gate 21 også deltager i. Plan C, som er ét af flere projekter i Gate 21, handler blandt andet om at skabe større innovation og samarbejde imellem

parterne i forbindelse med energi-renovering af offentlige bygninger og almen boligmasse. De deltagende boligsekskaber og kommuner, herunder Hvidovre, Brøndby, Albertslund og Københavns Kommune, har budt ind med hver sin bygning eller bebyggelse, hvor Plan C vil afprøve og demonstrere løsninger inden for blandt andet; ventilation, køling, varme, lys, vedvarende energi og præfabrikerede løsninger.

#### **Intelligent styring i Brøndby Kommune**

Brøndby Kommune bygger i efteråret Langbjergskolen og Nørregårdsskolen om til multifunktionsbygninger, som skal bruges af en række forskellige foreninger og

institutioner. Teknisk Forvaltning har derfor valgt at benytte deltagelsen i projekt Plan C til at afprøve nye løsninger inden for intelligent styring af ventilation og varme på skolerne.

”Brøndby Kommune har arbejdet med intelligent styring i flere år, og det her projekt bygger videre på vores hidtidige erfaringer. Men fordi Plan C er et forskningsprojekt, giver det os i højere grad end normalt mulighed for, igennem løbende samarbejde med leverandører, at finde en innovativ og mere dristig løsning. Det ville vi nok være mere påholdende med at kaste os ud i uden en længere dialog med leverandøren. Så pointen er, at vi

med vores deltagelse i Gate 21 regner med at kunne nå længere med vores energibesparelser,” forklarer Troels Hartung fra Teknisk Forvaltning i Brøndby Kommune.

#### **Baner vejen for ny samarbejdsform**

Brøndby Kommune og projektgruppen i Plan C er nu gået i dialog med en anden Gate 21-partner, nemlig Schneider Electric Buildings, om at finde den bedste og mest energibesparende løsning til styring af ventilation og varme i multifunktionsbygningerne.

”Da de to nedlagte skoler i Brøndby skal bruges af mange grupper, og på helt andre tidspunkter end nor-

# nye løsninger

Termostater som denne vil snart høre fortiden til på Nørregårdsskolen i Brøndby Kommune.

## Fakta om Gate 21 og Plan C

Gate 21 er en non-profit forening og et projekthus, der er finansieret af medlemskontingenter fra foreløbigt 21 partnere i Hovedstadsområdet. I Gate 21's projekthus i Albertslund sidder ca. 20 medarbejdere.

Gate 21 varetager projektledelse og administration af klima- og miljøprojekter, så partnerkredsen kan fokusere på det faglige indhold. For at skabe optimal fremdrift og kvalitet i projekterne fungerer Gate 21 desuden som projekthus, hvor partnerkredsens projektdeltagere kan sidde sammen over længere perioder.

Plan C er det største projekt, som Gate 21 pt. er involveret i. Projektets formål er at skabe viden og rammer, som øger og fremtidssikrer energi-renovering i hovedstadsrådets kommuner og boligelskaber - og dermed skaber grundlag for en styrket konkurrenceevne i den danske byggesektor. Projektet er finansieret af EU's regionalfond og erhvervsfremmemidler fra Region Hovedstaden.

Læs mere om Gate 21 og projektet Plan C på [www.gate21.dk](http://www.gate21.dk) eller kontakt sekretariatet på tlf.: 4368 3400.

male folkeskoler, er det en udfordring at forudse brugsmønstret og planlægge styringen af ventilation og varme. Det er en af de udfordringer, som vi skal løse sammen med kommunen," fortæller Jan Hartov, der er salgschef i Schneider Electric Building.

Han ser projektsamarbejdet som en enestående mulighed for at lave en gennemarbejdet og intelligent løsning, som også vil kunne inspirere andre i partnerskabet.

"I byggebranchen foregår hele processen omkring udbud og tilbudsgivning på en meget fastlagt måde, som oftest ikke tillader så meget dialog med kunden, som vi kunne ønske os, for at vi kan udvikle den mest banebrydende eller fremtidssikrede løsning," siger salgschef Jan Hartov fra Schneider Electric Buildings.

### Samler viden på tværs af kommunerne

Sif Enevold, der er projektleder for Plan C i Gate 21, glæder sig over parternes udmeldinger.

"Det er et vigtigt mål at bringe kommunerne sammen med virksomheder og forskningsinstitutioner, der kan sparke ind med ny viden. Mange kommuner mangler viden og ressourcer til at gennemføre større undersøgelser af best practice inden for energirenovering. Samtidig skal de kommunale byggefolk også kunne vurdere, hvad der belønner sig bedst på lang sigt. Det kan Gate 21-projekter hjælpe kommunerne med," fortæller Sif Enevold.

Netop det er Plan C også i gang med efter en undersøgelse af kommunale servicelederes brug og styring af central tilstands- og sty-

ringsanlæg (CTS-anlæg) på skoler. "De foreløbige resultater er meget interessante, for de tegner nemlig et mønster på tværs af kommunerne. Interviews med servicelederne viser, at energimæssig optimal drift af et CTS-anlæg, og dermed også skolernes energiforbrug, ofte hænger nøje sammen med brugen af manualer, muligheden for support, oplæring og ikke mindst motivation fra ledelsens side," fortæller projektdeltager Jeppe Friis-Hansen fra Teknisk Forvaltning i Hvidovre Kommune.

Plan C vil nu fremlægge resultaterne for projektets partnere i energibranchen, for at få deres bud på, hvordan servicelederne i højere grad kan bruge deres CTS-anlæg til at reducere energiforbruget ved hjælp af undervisning, teknologi og visuelle værktøjer.





# Kort nyt

## Ny tilskudsordning til klimateknologi

Green Labs DK er en offentlig tilskudsordning til etablering af storskala testfaciliteter af nye klimateknologier. Der er 210 millioner kr. til rådighed i perioden 2010-2012. Programmet støtter teknologier, der kan bidrage til at gøre Danmark uafhængig af fossile brændsler. Programmet støtter dog kun green labs, som ejes af non-profit organisationer som fx selv-ejende institutioner, universiteter eller teknologiske service-institutter (GTS'er). Der er ansøgningsfrist d. 20. oktober. Læs mere om betingelser og vurderingskriterier på: [http://www.ens.dk/da-dk/nyteknologi/greenlabs/indkaldelser\\_af\\_ansoegninger/sider/forside.aspx](http://www.ens.dk/da-dk/nyteknologi/greenlabs/indkaldelser_af_ansoegninger/sider/forside.aspx)

## Affaldsforebyggelse

Miljøstyrelsen har publiceret et katalog med ideer til forebyggelse af affald. Kataloget indeholder forslag til 100 forskellige måder til en øget affaldsforebyggelse og er rettet mod 8 forskellige aktører; detailhandlen, kontor og service, industri, bygge og anlæg, borgerne, kommuner, sygehuse og staten. Ideerne er listet inden for hvert område og medtager eksempler på både indenlandske og udenlandske tiltag.

*Miljøprojekt nr. 1319, 2010. Miljøstyrelsen 2010.*

## Kørselsafgifter kan begrænse luftforurening

Konklusionen i en ny rapport fra DMU er, at kørselsafgifter – alt efter afgiftsniveau – kan tage toppen af den sundhedsskadelige forurening. Effekten vil være størst i store byer. Det er Miljøstyrelsen, der har bedt DMU om at undersøge, hvordan en udgiftsmodel kan sammensættes, så der tages højde for de sundhedsskadelige effekter. Undersøgelsen er lavet som et led i forberedelserne til indførelse af road pricing i Danmark. Rapporten Road pricing, luftforurening og eksterne omkostninger kan downloades fra:

<http://www.dmu.dk/udgivelser/dmunyt/2010/11/roadpricing/>

## Kørselsafgifter af støjensyn

I denne arbejdsrapport beskrives de mulige støjefekter som følge af indførelse af kørselsafgifter. Konklusionen er, at støjen kan falde, hvis vejtrafikken falder i byerne, eller hvis trafikken begrænses om natten. Omvendt kan støjen stige, hvis trafikken spredes til de mindre veje eller øges i natteperioden.

*Arbejdsrapport fra Miljøstyrelsen 3, 2010.*

## Listen over uønskede stoffer

Miljøstyrelsen har udsendt en ny opdateret liste over uønskede stoffer. Listen indeholder 40 stoffer/stofgrupper, som anses for at have problematiske effekter for miljøet eller menneskers sundhed. Det kan fx være kræftfremkaldende stoffer. Listen er ikke en forbudsliste, men et signal til virksomhederne om, hvilke kemikalier, der bør erstattes i produktionen.

*Orientering fra Miljøstyrelsen nr. 3/2010.  
Listen over uønskede stoffer 2009.*

# Ny lovgivning

Denne nedenstående lovgivning er kun et udvalg af de senest vedtagne love og bekendtgørelser. For et fuldstændigt billede af ændret og ny lovgivning inden for forskellige ministeriers områder kan der henvises til [www.retsinfo.dk](http://www.retsinfo.dk).

## Bekendtgørelse nr. 878 af 26. juni 2010 af lov om kemiske stoffer og produkter (Kemikalieloven).

Loven skal sikre, at der fremskaffes de fornødne oplysninger om kemiske stoffer og produkter, der sælges her i landet. Desuden skal det sikres, at der kan foretages regulering af salg og anvendelse af de kemiske stoffer og produkter, som er eller formodes at være farlige for sundheden eller skadelige for miljøet.

## Bekendtgørelse nr. 663 af 14. juni 2010 om ændring af bekendtgørelse om håndtering af affald i form af motordrevne køretøjer og affaldsfraktioner herfra.

Bekendtgørelsen definerer farligt stof m.v. i § 3 stk. 14 i bekendtgørelsen.

## Bekendtgørelse nr. 554 af 19. maj 2010 om definition af lettere forurennet jord.

Bekendtgørelsen fastsætter, hvad der i lov nr. 1427 af 4. december 2009 om forurennet jord forstås ved lettere forurennet jord.

## Bekendtgørelse nr. 514 af 5. maj 2010 om ændring af bekendtgørelse om begrænsning af import og salg samt fremstilling til eksport inden for EU af elektrisk og elektronisk udstyr, der indeholder visse farlige stoffer.

Bekendtgørelsen er en ændring af bilaget over undtagne anvendelser af visse farlige stoffer

## Bekendtgørelse nr. 478 af 5. maj 2010 om visse krav til emballager.

Bekendtgørelsens bestemmelser omfatter al emballage, herunder emballage fra fyldte emballager.

Bekendtgørelsen fastsætter væsentlige krav til emballagers fremstilling, sammensætning og mulighed for nyttiggørelse samt grænseværdier for emballagers tungmetallindhold. Bekendtgørelsen fastsætter desuden krav til håndtering af affald fra plastkasser og plastpaller med tungmetallindhold over 100 ppm.

## Bekendtgørelse nr. 461 af 19. april 2010 om ændring af bekendtgørelse om miljøkrav i forbindelse med etablering og drift af autoværksteder m.v.

Ændringen i bekendtgørelsen sker på baggrund af Servicedirektivet.



# Støjer din virksomhed mere end den behøver?

Støj er uønsket lyd. Mange mennesker i Danmark er udsat for generende støj, som for eksempel kan stamme fra vejtrafik, flytrafik, jernbaner, virksomheder, støjende fritidsaktiviteter eller naboer.

Af Anni Lautrup Svendsen,  
Miljøafdelingen, Brøndby Kommune

Mange mennesker er udsat for generende støj. Støjen opleves som særlig generende, når man ikke har mulighed for at gøre noget ved den. Som regel vil man naturligt henvende sig til den virksomhed, det anlæg eller den nabo, som støjen kommer fra og fortælle, at man er generet af deres støj.

Den bedste løsning for en virksomhed vil ofte være en god dialog med den, der klager. Tit kan ændringer af arbejdsgangen eller mindre foranstaltninger som nævnt ovenfor være nok til at reducere støjen til et acceptabelt niveau.

Der kan være penge at spare for virksomheden, hvis problemet løses mellem parterne – uden at involvere kommunen.

## Hvad er støj

Oplevelsen af støj som en gene er ikke alene afhængig af støjens styrke, men en lang række både videnskabelige og personlige faktorer har også indflydelse på støjopfattelsen. Blandt de videnskabelige faktorer kan nævnes støjens karakter, impulser m.m. og dens variation med tiden.

De personlige faktorer har især tilknytning til den enkelte persons holdning til støjilden samt muligheden for kontrol over støjilden. Forskellige former for støj har ikke samme genevirkning, fx kan selv svag støj om natten opleves som stor gene. Det er desuden individuelt, hvor meget støj der skal til, før man føler sig generet, da mennesker har forskellige niveauer af støjfølsomhed samt støjtolerance.

## Støj og sundhed

Ifølge WHO er støj sundhedsskadelig, idet støj kan medføre hovedpine, stress, kommunikationsbesvær og forhøjet blodtryk og ved længere tids påvirkning egentlige helbredsproblemer. Støj giver også en forøget risiko for hjertekarsygdomme. Endvidere forstyrrer støj søvnen – ved generel støj bliver perioderne med dyb søvn mindre, og der bliver flere vågenperioder. Undersøgelser viser, at forstyrrelser af nattesøvnen formodentlig i mange tilfælde er den afgørende faktor for udviklingen af forhøjet blodtryk og deraf følgende hjertekarsygdomme.

## Støjgrænser

Miljøbeskyttelsesloven har blandt andet til formål at



forebygge og bekæmpe støjgener fra erhverv.

For en række støjtyper har Miljøstyrelsen udgivet vejledninger eller anvisninger med vejledende støjgrænser. De vejledende støjgrænser er beregnet på at sikre, at størstedelen af en befolkningsgruppe ikke vil føle sig stærkt generet af den pågældende støjtype ved et niveau svagere end grænseværdien.

## Hvad støjer hos dig – og hvad kan du gøre

Det, der kan støje på en virksomhed, kan være transportaktiviteter, fx kørsel internt på virksomheden mellem forskellige områder, til- og frakørsel med varer, den måde varerne bliver lastet og lossat på samt vask af containere m.m. Gener fra disse aktiviteter kan mindskes ved at planlægge arbejdsgange, så fx bygninger skærmer for støjen. Tidspunktet for aktiviteterne kan også være afgørende for opfattelsen af støjen, så undgå for meget larm fx i de tidlige morgentimer, sent på

dagen og om natten. Det kan også være fornuftigt at vælge støjsvage maskiner, når de skal bruges udendørs.

Kompressorers kan stå og larme, når de kører – derfor placerer virksomheden dem oftest udendørs, og dermed "sendes støjen videre" til din nabo. Det er en god idé at sørge for at slukke for kompressorerne ved arbejdstids ophør samt at placere dem i et skur, der dæmper lyden. Skuret kan fx fores med støjdæmpende isolering.

Ventilationsanlæg både alm. friskluftsventilation og procesudsugning kan medvirke til, at din virksomhed støjer. Ofte placeres virksomhedens afkast på taget, og dermed kan man ikke høre støjen på egen virksomhed – men det kan naboerne på de omkringliggende grunde.

Ventilationsanlæg kan larme, når de er dårligt vedligeholdt, altså hvis ventilationshjulet eller lejerne ikke er smurte, eller hvis skruer og plader ikke er fastgjorte.

**Fortsættes side 10.**

## Støjer din virksomhed mere end den behøver?

### Fortsat fra side 9.

Det kan gode vedligeholdelsesrutiner rette op på. Det er også muligt at dæmpe ventilationsanlæg med lydsluser.

Det kan give anledning til gener, hvis I anvender håndværktøj udendørs – fx står og arbejder med vinkelsliber eller laver pladearbejde. Alt støjende arbejde bør forgår indendørs for lukkede vinduer og døre – også selvom det er varmt om sommeren.

### Hvordan griber kommunen ind overfor støj

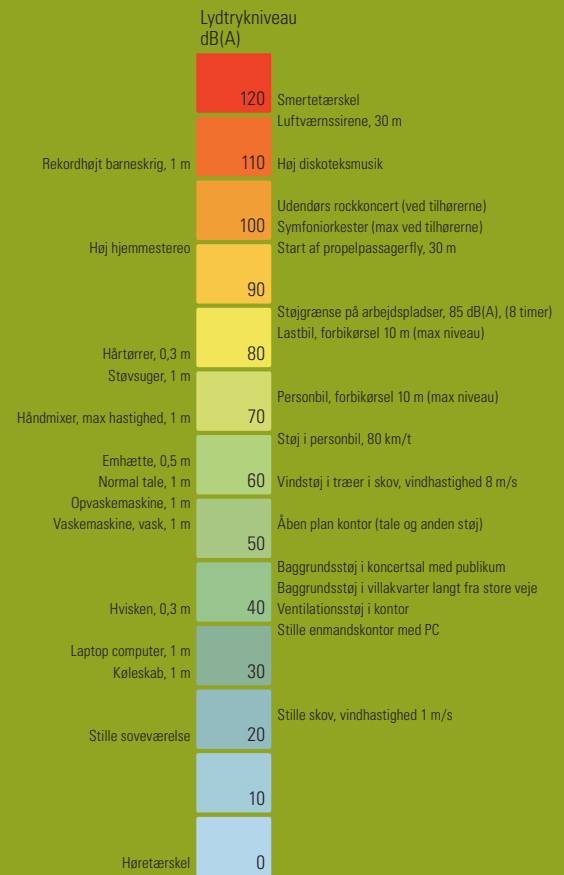
Ved klager over støjgener kan kommunen påbyde virksomheden at overholde fastsatte grænseværdier for støj. Dernæst kan vi påbyde en virksomhed at få udført en støjmåling for at bevise, at grænseværdierne overholdes samt meddele påbud om at begrænse støjen, eller lave driftsbegrænsninger, fx at døre og vinduer skal holdes lukket efter kl. 18.

Hvis der er generende støj fra en byggeplads, har kommunen mulighed for at gribe ind over for det. Vi kan fx give et påbud om, at de støjende arbejder ikke må foregå udenfor tidsrummet kl. 07 - 18 på hverdage, eller vi kan påbyde specifikke støjgrænser for byggepladsen. De støjgrænser kan være højere end grænserne for permanente virksomheder.

Der er ofte støjproblemer i forbindelse med, at butikkerne får kørt varer til om morgenen. Kommunen kan meddele påbud om at begrænse støjen eller fx om, at der ikke må køres varer til før kl. 07.

Hvis der er støj fra fyringsanlæg og andre energiproducerende anlæg som fx varmepumper og kompressorer, kan kommunen meddele påbud om at begrænse støjen. Det er også tilfældet med støj fra ventilationsanlæg.

## Støjbarometer



## Status på fritagelser for affaldsgebyret

De fleste virksomheder i Brøndby Kommune har modtaget en opkrævning af affaldsgebyrer. Flere end 1/3 har søgt om fritagelse efter regler, der giver alle landets kommuner hovedbrud.

Af Mille Kofoed, Miljøafdelingen,  
Brøndby Kommune

I starten af juni sendte Brøndby Kommune opkrævninger på gebyr for erhvervsaffald ud til virksomhederne i kommunen.

Der blev sendt fakturaer ud til 1.497 virksomheder. Det var Vestforbrænding, som sendte fakturaerne, og de håndterer også kontakten med virksomheder, der har spørgsmål til gebyret, eller ønsker at søge om fritagelse.

Selve behandlingen af ansøgninger om fritagelser står Brøndby Kommune for. Der er mulighed for at søge om fritagelse for gebyret, hvis virksomheden havde under 50.000 kr. i omsætning i 2008, intet affald har

eller selv håndterer alt affald til nyttiggørelse. Sidstnævnte giver kun fritagelse for den del af gebyret, der omhandler adgang til genbrugsstationen. Ifølge en opgørelse den 16. august 2010 har 466 virksomheder

# Er din olietank i god stand?

Miljøafdelingen gennemgår lige nu mellemstore olietanke i kommunen efter nye regler i olietankbekendtgørelsen.

Af Susanne Svenné, Miljøafdelingen, Brøndby Kommune

Langt de fleste mellemstore olietanke er nedgravede og indeholder enten fyringsolie eller motorbrændstof. Især de nedgravede tanke udgør en øget risiko for jord- og grundvandsforurening, hvis ikke de inspiceres og tæthedsprøves med faste intervaller.

Brøndby Kommune sendte i efteråret 2009 informationsbreve ud til de 39 grundejere i kommunen, som har mellemstore olietanke. I april 2010 sendte kommunen yderligere breve med krav om, at grundejere skal sende

inspektionsrapporter til kommunen. På nuværende tidspunkt har Miljøafdelingen modtaget 8 inspektionsrapporter. Ved tankinspektionerne viste det sig, at 7 tanke var i fin stand, mens 1 tank var i så dårlig stand, at den blev sløjfet.

Kravet om inspektion har desuden medført, at fyringsolietanke på 4 adresser er blevet sløjfet. De sløjfede olietanke har enten ikke været i brug, er blevet udskiftet med anden opvarmningsform eller udskiftet med en mindre overjordisk tank.

På Brøndby Fjernvarme har man også skulle igennem en

I 2010 trådte en række regler i olietankbekendtgørelsen om mellemstore olietanke i kraft. Dette betød blandt andet, at tankene skulle være inspicerede og tæthedsprøvede inden den 1. april 2010.

Mellemstore tanke er nedgravede tanke mellem 6.000 og 100.000 liter og overjordiske tanke mellem 6.000 og 200.000 liter.

Mellemstore tanke skal inspiceres og tæthedsprøves hvert 5. eller 10. år. Intervallet afhænger af, om tankene er beskyttet indvendigt mod korrosion eller ej.



inspektion af olietankene. "Først synes jeg det virkede som at gøre meget ud af det. Vi har jo styr på vores olietanke, som er overjordiske og ser ud til at være i fin stand", udtaler driftsleder Franz Hansen, Brøndby Fjernvarme. "Heldigvis gjorde dette krav om inspektion, at vi opdagede nogle mindre tæring i olietanken, inden

den nåede at blive en kilde til forurening. Så inspektion af olietanke med jævne mellemrum er helt berettiget", slutter Franz Hansen.

Har du ikke fået inspiceret din tank endnu, kan du stadig nå det! Husk at sende en kopi af inspektionsrapporten til Brøndby Kommune, Miljøafdelingen.

søgt om at blive fritaget for gebyret. Hovedparten af disse virksomheder (320) søger under kategorien "intet affald", men også mange (103) søger, fordi de selv håndterer alt affald til nyttiggørelse. Kun et mindre antal (43) søger under kategorien "under 50.000 i omsætning", men mange i denne gruppe var også trukket ud på forhånd ud fra oplysninger fra SKAT.

**Fælles retningslinjer for behandlingen af fritagelser**  
Affaldsbekendtgørelsens regler for fritagelser synes

simpelt formuleret, men er ikke nemme at administrere i praksis. Fejlregistreringer i CVR, forskellige tolkninger af reglerne og udfordringer i forhold til, hvilken dokumentation der skal og kan kræves af virksomhederne, gør at kommunerne først nu kan gå i gang med at sagsbehandle ansøgninger om fritagelse. Samtidig arbejder Brøndby Kommune for, at der kommunerne imellem kommer nogle fælles retningslinjer for, hvilke virksomheder der får fritagelse, og hvilke der ikke får. Vi forventer at behandle

ansøgninger om fritagelse i september-oktober. På baggrund af reglerne og den praksis vi regner med at følge kommunerne imellem, forventer vi, at mange af de virksomheder, der har søgt om fritagelse, vil få afslag.

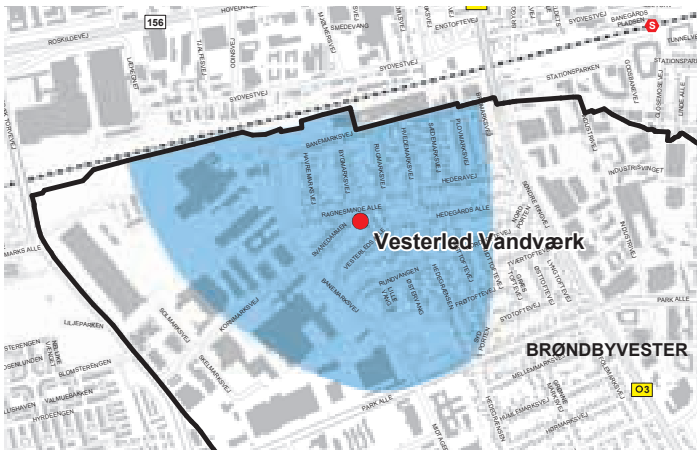
Udgangspunktet er, at hovedparten af virksomhederne i Brøndby er med til at betale kommunens omkostninger på erhvervsaffaldsområdet.

**En af de mange opgaver som Brøndby Kommune bruger tid på er eksport og import af affald**





# Oplag af kemikalier kan ødelægge drikkevandet



Vi er også meget opmærksomme på villaejernes brug af kemikalier og vil under kampagnen informere med pjecer m.m. om, hvordan villaejerne kan beskytte vores drikkevand bedre.

Vi har valgt et område - omkring indvindingsoplandet til Vesterled Vandværk, dels fordi der både ligger erhverv og boliger, og dels fordi Vest Vand Service A/S er i gang med at undersøge mulighederne for at genåbne Vesterled Vandværk. Vesterled Vandværk blev lukket i 1997 på grund af forurening med klorerede opløsningsmidler i grundvandet.

I området er der ca. 60 lokaliteter, hvor der ligger erhverv, og hvor det kan være relevant at føre tilsyn. De berørte virksomheder/ejerne af ejendommene vil alle blive informeret pr. brev, inden Miljøafdelingen sætter kampagnen i gang.

Miljøafdelingen i Brøndby Kommune har planlagt en tilsynskampagne i uge 40 på oplag og belægninger i Brøndbyvester.

Af Kaja Bergøe, Miljøafdelingen,  
Brøndby Kommune

Vi vil gerne fokusere mere på forebyggelse af jord- og grundvandsforurening og

Miljøafdelingen har derfor planlagt en tilsynskampagne, hvor vi vil gennemgå virksomhedernes oplag af kemikalier og belægninger på de befæstede arealer.

Miljøavisen i Brøndby udgives 4 gange årligt og er rettet mod virksomheder.

Redaktion: Brøndby Kommune, Teknisk Forvaltning, Miljøafdelingen

Ansvarshavende redaktør: Kathleen Johman Kjærulff

Kontaktperson: Lene Bisgaard, email: lbh@brøndby.dk

Miljøavisens indhold tilrettelægges i et samarbejde mellem Brøndby Kommune

og Ballerup, Glostrup, Hvidovre, Herlev, Roskilde og Solrød Kommuner.

Tryk: Kailow Graphic, miljøcertificeret efter ISO 14001 og arbejdsmiljøcertificeret efter OHSAS 18001

Opsætning: Mette Holm

Oplag: 800 stk. - svanemærket papir

