



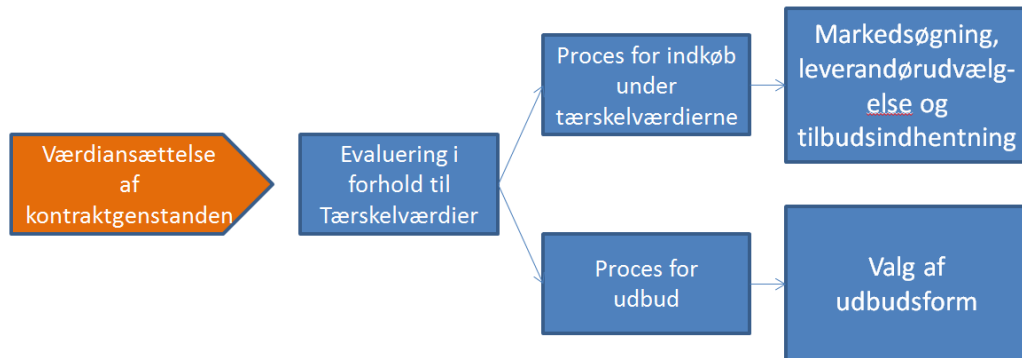
**Indkøbs- og udbudspolitik
for Brøndby Kommune
gældende fra 1. januar 2019**



Indledning og grundlag for indkøbs og udbudspolitikken

Denne politik udstikker rammerne for indkøb og udbud af varer og tjenesteydelser samt bygge- og anlægsopgaver i Brøndby Kommune.

Brøndby Kommune har en stor årlig indkøbsvolumen, der beløber sig til ca. 700 millioner kroner, og er dermed forpligtet til at udbyde indkøbene efter udbudsregler, når kommunen rammer bestemte tærskelværdier på de enkle indkøbskategorier. Samtidig er Brøndby Kommune som offentlig myndighed forpligtet til at foretage økonomisk ansvarlige indkøb og følge national og international lovgivning samt bekendtgørelser på området. Modellen som er illustreret neden for sikrer dette:



I visse situationer kan det i forbindelse med denne evalueringsproces vise sig, at forvaltningen vurderer, at det er mere hensigtsmæssigt for kommunen selv at varetage en given opgave, eller at opgaver vi selv varetager skal udbydes på markedet. I disse situationer tages beslutningen om konkurrenceudsættelse altid af Kommunalbestyrelsen, som beskrevet senere.

I Brøndby Kommunes indkøbs- og udbudspolitik beskrives det grundlag og de holdninger, som Kommunalbestyrelsen ønsker, skal være gældende for Brøndby Kommunes indkøbs- og udbudspraksis på en række forskellige områder. Det gælder både i forhold til vores leverandører, vores samarbejdspartnere og alle kommunens afdelinger og institutioner.

Politikken er gældende for alle kommunale afdelinger og institutioner, som alle er forpligtede til at leve op til indkøbspolitikken og overholde samt anvende de indgåede indkøbsaftaler. Indkøbs- og Udbudspolitikken understøttes af en række operationelle vejledninger, skabeloner, standarder og værktøjer jf. nedenstående:



Der oprettes løbende nye dokumenter, vejledninger og standarder på Bølgen til understøttelse af Indkøbs- og Udbudspolitikken.

De indkøb, der foretages i Brøndby Kommune, spiller en væsentlig rolle for kommunens samlede økonomi. Derfor er det vigtigt, at kommunen har en effektiv, professionel og velovervejet indkøbsadfærd, der sikrer, at kommunen køber ind til den mest fordelagtige pris.

Brøndby Kommunes indkøb og udbud foretages ud fra en faglig vurdering, der er koordineret på tværs af kommunens afdelinger og institutioner, således at der opnås de bedst mulige indkøbsaftaler, der tilgodeser såvel kommunens, brugerens og borgernes behov.

Organisering

Team Udbud og Kontraktstyring (TUK)

Brøndby Kommunes centrale indkøbs- og udbudsafdeling, er ansvarlig for at sikre at der indgås attraktive indkøbsaftaler via forhandling og gennemføres nationale- eller EU-udbud i henhold til gældende lovgivning. Endvidere rådgiver afdelingen de decentrale indkøbere om indkøbsmulighederne og udbudsforpligtigelserne i forhold til at gennemføre konkurrenceudsættelser via indkøb og udbud.

Teknisk Forvaltning

Konkurrenceudsættelser inden for bygge- og anlæg varetages af Teknisk Forvaltning i Brøndby Kommune. Disse konkurrenceudsættelser er også underlagt udbudspolitikken.

Udbudsplanlægning og kontraktstyring

Brøndby Kommunes kontraktportefølje består af mere end 500 kontrakter. Alle kontrakter registreres og kontraktstyres. Kontraktstyringen sikrer rettidig opsigelse, forlængelse, genforhandling, kontrol og opfølgning samt grundlag for udbudsplanlægningen m.m.

Der udarbejdes årligt udbudsplan i samarbejde med kommunens forvaltninger. Den aktuelle udbudsplan er tilgængelig på Bølgen. Udbudsplanen prioriteres i forhold til kommunens situation og



udbudslovgivningen, og de udvalgte udbud vægtes i forhold til forretningsmæssig og økonomisk værdi for Brøndby Kommune.

Udbudsplanen understøttes af en strategi- og handlingsplan for indkøbs- og udbudsområdet, som er i overensstemmelse med Brøndby Kommunes virksomhedsplan.

Indkøbsfællesskaber og samhandelsaftaler

Som udgangspunkt er indkøbspolitikken i Brøndby Kommune således, at alle vare- og tjenesteydelser i videst mulige omfang, skal være omfattet af fælles indkøbsaftaler. Indkøbsfællesskaberne udbygges løbende efter behov.

Brøndby Kommune er en del af VIF, Vestegnes IndkøbsForum, som er et udbudsfællesskab som i 2018 består af 10 vestegnskommuner. Formålet med deltagelsen i VIF er gennem fælles udbud med de øvrige kommuner at fremme effektive, professionelle og forpligtende indkøb og herved opnå økonomiske besparelser for alle kommunerne.

Udover VIF anvender Brøndby Kommune også SKI (Statens og Kommunernes Indkøbsservice). Brøndby Kommune anvender SKI's indkøbsaftaler, hvor det er relevant og giver økonomisk værdi for kommunen.

For vareindkøb som ikke er tilgodeset af indkøbsfællesskaberne i enten VIF eller SKI, og hvor indkøbsvolumen er anseelig, indgår Brøndby Kommune samhandelsaftaler med flere relevante leverandører for varegrupperne, hvorved konkurrenceudsættelsen sikres.

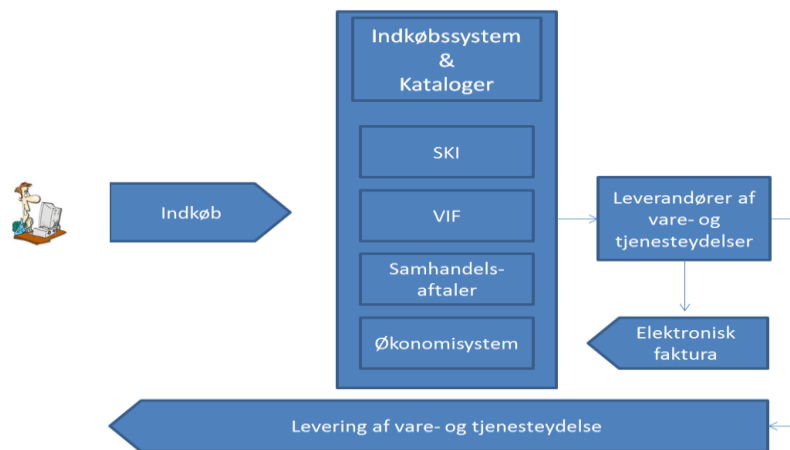
E-handel og indkøbsaftaler

I Brøndby Kommune prioriteres e-handel, som et effektivt middel til at opnå effektivisering og besparelse på indkøb. Det betyder, at der ved valg af leverandører lægges vægt på, at der kan leveres et elektronisk varekatalog og fremsendes faktura til kommunens elektroniske indkøbssystem.

Det er obligatorisk for indkøbere i kommunens afdelinger og institutioner at anvende det elektroniske indkøbssystem, når de bestiller varer, der er omfattet af indkøbsaftalerne.

Kendskab til indkøbsaftalerne er en forudsætning for, at indkøb kan foretages på rette vilkår. Disse informationer formidles løbende på Bølgen. Rådgivning og bistand kan herudover indhentes hos Team Udbud og Kontraktstyring (TUK), som også varetager uddannelse i indkøbsaftaler og indkøbssystemet.

Processen for indkøb fremgår af nedenstående illustration:



Privat handel på Brøndby Kommunes indkøbsaftaler må ikke finde sted

Leasing og leje

I Brøndby Kommune er det som udgangspunkt ikke tilladt at foretage leasing, langtidsleje eller afbetalingskøb. I givet tilfælde betinges det, at aftalen godkendes af den budgetansvarlige direktør, som træffer den endelige afgørelse efter en drøftelse i Forvaltningens Chef-gruppe.

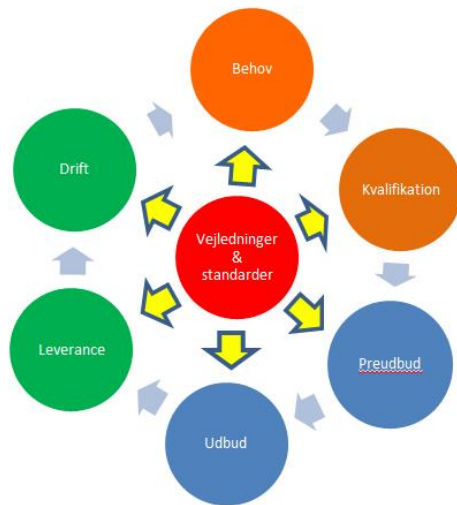
Indkøbs- og Udbudsprocesserne samt offentliggørelse

Brøndby Kommune foretager indkøb og udbud af alle udbudspligtige ydelser (varer og tjenesteydelser samt bygge- og anlægsydelser) under hensyntagen til kontraktgenstandens værdi og relevante tærskelværdier, samt ydelsernes grænseoverskridende interesse i EU og gældende lovgivning. Ydelser, som ikke er udbudspligtige efter lovgivningen vil tillige blive konkurrenceudsat, hvis dette er hensigtsmæssigt, med indhentning af tilbud fra mindst to tilbudsgivere.

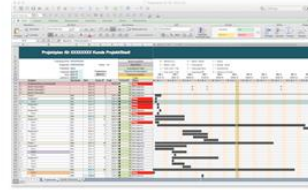
For indkøb som er udbudspligtige, og hvor transaktionsomkostningerne står i misforhold til den besparelse, som kan forventes ved konkurrenceudsættelsen, vil Brøndby Kommune vurdere muligheden for at indgå længerevarende kontrakter inden for rammerne af udbudslovgivningen. Konkurrenceudsættelsen og attraktive priser skal fortsat sikres. Dette vil ske ved løbende benchmarking og en hensigtsmæssig opsigelsesklausul.

Udbudsprocessen

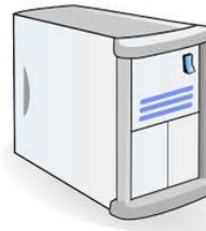
Udbudsprocessen i Brøndby Kommune, som drives af Team Udbud og kontraktstyring (TUK), er faseopdelt. TUK udarbejder en overordnet projektplan for udbudsfaserne og sikrer under ledelse og gennemførelse af denne, at kommunens vejledninger og standarder anvendes: Udbudsprocessen er vist neden for:



Projektplan for udbud



Udbudssystem



Brøndby Kommunes vejledninger, skabeloner og standarder for både indkøb og udbud er tilgængelig på Bølgen.

Alle udbud offentliggøres på kommunens hjemmeside og afvikles i et lovpligtigt udbudssystem, hvor leverandørerne afhenter udbudsmaterialet og fremsender deres tilbud.

Ved hver konkurrenceudsættelse vurderer og beslutter TUK efter dialog med berørte enheder og under hensyntagen til lovgivningen og tilsluttede indkøbsfællesskaber, hvilken udbudsform det er muligt og mest hensigtsmæssigt at anvende.

Efter udbudsfasen indgås kontrakt med den/de vindende leverandører, og kontrakten overdrages til drift hos kontraktejeren i Brøndby Kommune. Kontrakten følger herefter processerne for kontraktstyring og udbudsplanlægning.

Tildelingskriterier og evaluering

Hver gang Brøndby Kommune foretager udbud, skal der tages stilling til tildelingskriterierne. Afhængig af kategorien af kontraktgenstanden anvender kommunen enten tildelingskriterierne ”Pris” eller ”det bedste forhold mellem pris og kvalitet”. Der skal desuden tages stilling til relevante underkriterier såsom kvalitet, leveringssikkerhed, miljø eller lignende, og vægtningen af disse overfor økonomi. Tildelings- og underkriterierne vil altid fremgå klart af udbudsmaterialet. Ved offentliggørelsen eller fremsendelse af invitation til leverandørerne om deltagelse i udbuddet informeres samtidigt om den evalueringsmetode, som Brøndby Kommune vil anvende når vinderen af udbuddet skal findes.

Indkøb under tærskelværdierne

Indkøb under tærskelværdierne følger samme proces som for udbud. Udbudsfaserne ’Preudbud’ og ’Udbud’ er dog erstattet af tilsvarende processer for indkøb og tilbudsindhentning. Der henvises til vejledning på Bølgen for indkøb under tærskelværdierne.

Idet udbudsprocessen er både kompliceret og tidskrævende, anvender Brøndby Kommune de mere fleksible indkøb under tærskelværdierne, når dette er muligt i forhold til udbudslovgivningen.

**Inddragelse af Kommunalbestyrelse, udvalg**

Ved hver konkurrenceudsættelse vurderer den kommende kontraktejer (forvaltning/afdeling), om det er relevant med politisk involvering, herunder om der eventuelt skal gennemføres en høringsproces i fagudvalg eller råd og nævn som en del af indkøbs/udbudsprocessen. Høringsprocessen vil i givet tilfælde indgå i projektplanen for indkøbs- eller udbudsprocessen.

Faglig understøttelse og brugerinddragelse

At gennemføre en udbudsforretning og derved opnå attraktive rammeaftaler kræver, at der fra kommunens side er fastsat krav til kvalitetsstandarder.

Der tages ved indgåelse af indkøbsaftaler vidtgående hensyn til de decentrale enheders ønsker bl.a. i forhold til produktkrav, levering mv. Varetage af disse hensyn varetages via faggrupper. I forbindelse med konkurrenceudsættelse, er det obligatorisk at inddrage faggrupper i processen i den grad det er muligt. Faggruppen skal inddrages i hele konkurrenceudsættelsesforløbet, dvs. fra udarbejdelse af kravspecifikationer, tilbudsvurdering, produktudvælgelse, afprøvning, formidling af aftalen til den efterfølgende evaluering af aftalerne.

Faggrupperne skal sammensættes så bredt som muligt, for at sikre, at brugernes ønsker og faglige ekspertise bliver kendt, ligesom grupperne efter behov kan suppleres med ekspertise på forskellige områder.

Ved relevante udbud bliver både Senior- og Handicaprådet hørt i forbindelse med udbudsprocessen. I relevante udbud inddrager Brøndby Kommune ligeledes patient- eller brugerorganisationer i udbudsprocessen.

Risikostyring og beredskaber

For alle kritiske kontrakter vurderes det før eller efter hvert indkøb/udbud, om der skal udarbejdes en beredskabsplan, som skal kunne realiseres med kort varsel, såfremt en leverandør går konkurs eller i betalingsstandsning, misligholder kontrakten eller andre force majeure-situationer indtræffer.

Beredskabsplanen skal sikre, at der ikke opstår en uholdbar situation, hvor kommunen er afskåret fra leverancer af vitale tjenesteydelser.

Konkurrenceudsættelse af kommunale opgaver

I det omfang at Kommunalbestyrelsen beslutter, at kommunale opgaver skal konkurrenceudsættes, vil konkurrenceudsættelsen følge de principper, der fremgår af denne indkøbspolitik.

Det vil til enhver tid være Kommunalbestyrelsen, der træffer beslutning omkring konkurrenceudsættelse af kommunale opgaver.

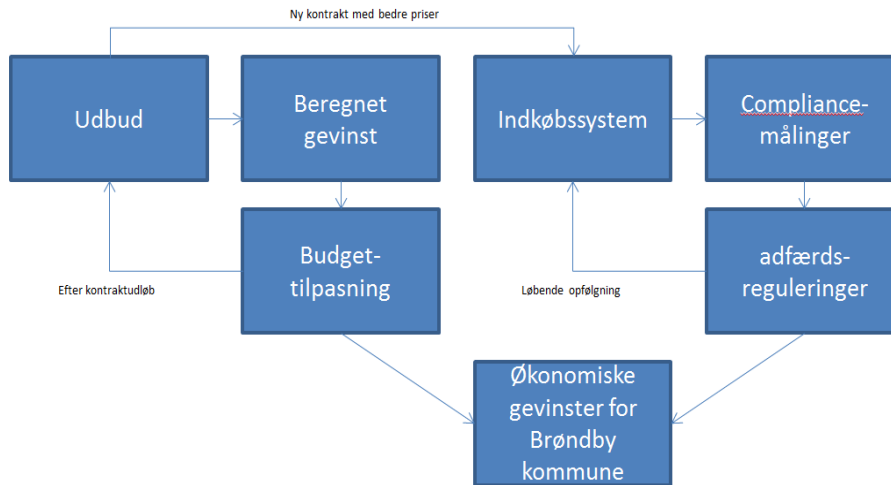
Gevinstrealisering og compliance

Efter hvert udbud beregnes gevinsten af gennemført udbud i forhold til tidligere kontrakt, med det formål at tilpasse kommunens aktuelle budgetter, således at opnåede gevinster kommer hele kommunen til gode.

For alle indkøb som foretages af kommunens brugere udføres løbende målinger på, om der indkøbes på kommunens aftaler med leverandørerne, og om der indkøbes de rigtige varer. Kommunen foretager opfølgning på brugernes indkøb for at sikre, at indkøbsadfærd er i overensstemmelse med indkøbspolitikken, og kommunen opnår de forventede gevinster på indkøbsaftalerne.



Nedenstående illustration viser processerne for gevinstrealisering og compliance-målinger og samspillet mellem disse:



Hvor udbudsprocessen finder anvendelse gentages denne ca. hver 4. år. Compliance-processen gennemføres 2-4 gange årligt.

Det lokale erhvervsliv

I Kommunalbestyrelsens vision for Brøndby 2020 er der et stærkt fokus på at skabe vækst, udvikling og arbejdspladser. Derfor vil kommunen arbejde for, at lokale virksomheder får mulighed for at deltage i kommunens udbud indenfor rammerne af udbudsreglerne.

I Brøndby Kommune er der fokus på i hvilket omfang, de enkelte ydelser – typisk tjenesteydelsesaftaler, løbende vedligeholdelsesopgaver og entreprisopgave m.v. – eventuelt kan opdeles i mindre aftaler, fx distrikter i Brøndby Kommune. Dette vil være med til at muliggøre større konkurrence gennem deltagelse også fra små og mellemstore virksomheder, herunder også lokale virksomheder.

På udbudte opgaver, som de ikke ville kunne udføre alene, opfordres små og mellemstore virksomheder til at indgå i konsortier og afgive tilbud i fællesskab på kommunens udbud.

Kommunen informerer om både kommende og igangværende udbud på sin hjemmeside, hvor lokale virksomheder opfordres til at holde sig orienteret.

Bæredygtighed og kvalitet i Brøndby Kommunes indkøb og udbud

Som offentlig myndighed ønsker Brøndby Kommune at foretage økonomisk ansvarlige og bæredygtige indkøb. Kommunens indkøbspolitik har derfor fokus på kommunens samfundsansvar i forhold til blandt andet miljø og socialt ansvar, og der stilles krav om kvalitet i leverandørernes leverancer til kommunen. Anvendelse af Brøndby Kommunes standarddokumenter for indkøb, udbud og kontrakter m.m. sikrer at forhold vedrørende bæredygtighed og kvalitet tilgodeses, og er gældende overfor både hovedleverandør og eventuelle underleverandører.

Kvalitet i ydelserne fra leverandørerne



Brøndby Kommune udelukker leverandører, som tidligere har misligholdt en kontrakt med det offentlige fra at deltage i kommende udbud, med mindre der er en saglig og dokumenteret begrundelse for at fravige udelukkelsen. Herved sikres højest mulige kvalitet i de vare- og tjenesteydelser, som indkøbes.

Skattely, skatteunddragelse og hvidvask

Kommunen ønsker at samarbejde med virksomheder der ikke medvirker til skattely/skatteunddragelse og hvidvask. Eksempelvis må kommunens bankforbindelser ikke medvirke til, at deres kunder på ulovlig vis kan unddrage sig skattebetaling ved at banken rådgiver om anvendelse af skattely og/eller ulovlig skatteplan-lægning (aggressiv skatterådgivning). Dette gælder nationalt og internationalt. Endvidere må kommunens bankforbindelse ikke selv være involveret i hvidvask.

Kommunens udbud vil fremover indeholde krav om, at leverandører ikke anvender skattely og/eller medvirker til ulovlig skatteunddragelse, samt hvidvask.

Overtrædelse af vilkåret om ikke at være involveret i sammenhænge, der vil kunne bedømmes som skatteunddragelse og/eller hvidvask, sanktioneres med et vilkår i kommunes kontrakter om, at overtrædelse af vilkåret vil blive betragtet som misligholdelse, med mulig ophævelse af kontrakten til følge.

Kommunen vil i tæt samarbejde med kommunens revision, løbende drøfte og tilrettelægge mulige kontrolforanstaltninger.

Sociale Klausuler

Brøndby Kommune opstiller ved samtlige af kommunens konkurrenceudsættelse af tjenesteydelseskontrakter sociale klausuler med henblik på optagelse af udsatte grupper på arbejdsmarkedet, hvis det er muligt og forsvarligt i forhold til opgaven.

Kommunen ønsker ved konkurrenceudsættelse af tjenesteydelser at sikre, leverandøren beskæftiger personer med varigt nedsat arbejdsevne ansat på særlige vilkår. Ved afgivelse af tilbud accepterer leverandøren, at Brøndby Kommunes jobcenter, straks efter kontraktstart, tager kontakt til leverandøren med henblik på at afklare beskæftigelsesmulighederne hos leverandøren.

Arbejds miljø og sikkerhed

Ved konkurrenceudsættelse af tjenesteydelser stiller kommunen krav om, at lovgivningens regler om arbejdsmiljø, arbejdspladsvurderinger og sikkerhedsorganisation overholdes.

Uddannelsesklausuler

Ved relevante udbud af tjenesteydelser skal kommunen fra 1. januar 2014 benytte uddannelsesklausuler og enten fastsætte sådanne klausuler, eller forklare, hvorfor der ikke fastsættes klausuler ("Følg eller forklar-princippet").

Arbejdsklausuler

Kommunen kræver, med henvisning til ILO-konvention nr. 94 vedrørende løn og ansættelsesvilkår, at sikre ordentlige vilkår for medarbejderne hos leverandøren af udbudte ydelser.



Leverandøren forpligter sig til at sikre, at de ansatte, som leverandøren og eventuelle underleverandører beskæftiger med henblik på opgavens udførelse, har løn- og ansættelsesforhold, der ikke er mindre gunstige end de løn- og ansættelsesvilkår, som i henhold til kollektiv overenskomst, lovgivning eller administrative forskrifter gælder for arbejde af samme art indenfor vedkommende fag eller industri på den egn, hvor arbejdet skal udføres.

Miljø

Brøndby Kommune vil arbejde med forbedringer af indkøb i en miljø- og energivenlig retning. For at reducere miljøbelastningen vil der blive arbejdet på at øge antallet af indkøbsaftaler med leverandører, som viser dokumenterede miljøhensyn, via forskellige miljømærkninger. Dette kan for være virksomheder der producerer, leverer eller bruger produkter der er miljømærket, eksempelvis Ø-mærkede fødevarer eller produkter der bærer Svanemærket eller EU-blomsten.

Vedtaget af Kommunalbestyrelsen i Brøndby Kommune den 1.december 2018